



RIETI Discussion Paper Series 16-J-009

開業希望と準備の要因に関する計量分析

松田 尚子
経済産業研究所

土屋 隆一郎
東洋大学

池内 健太
科学技術・学術政策研究所

岡室 博之
一橋大学



Research Institute of Economy, Trade & Industry, IAA

独立行政法人経済産業研究所
<http://www.rieti.go.jp/jp/>

開業希望と準備の要因に関する計量分析*

経済産業研究所/東京大学 松田尚子

東洋大学 土屋隆一郎

科学技術・学術政策研究所 池内健太

一橋大学 岡室博之

要 旨

これまで、実際の開業の要因に関するミクロ計量分析は国際的にもいくつか行われているが、データの制約により、開業希望や開業準備に関する分析はほとんど行われていない。本稿は、本邦で初めて総務省「就業構造基本調査」の個票データを用いて、開業希望と開業準備の要因の計量分析を行う。分析により、①有業の女性は男性に比べ起業を希望しない傾向にあるが、準備について男女差は無いこと②大卒以上50代の有業者は開業希望も準備も行う確率が高いこと③年収の多い人や現職が会社役員である人は、開業希望はあるが準備には至らないこと等が明らかとなった。

Key Words : 開業希望、開業準備、学歴、年齢層、就業構造基本調査

JEL Classification : M13,L26

*本稿は、独立行政法人 経済産業研究所の特定研究「起業活動に関する経済分析」の研究成果である。経済産業研究所のDP検討会においては、中島厚志理事長、藤田昌久所長、森川正之副所長、小西葉子 SF、斎藤有希子 SF、荒田禎之 F、伊藤新 F、近藤恵介 F、安藤晴彦 CF、江藤学 CF、高谷慎也 経済産業省経済産業政策局新規産業室課長補佐、矢野貴大 同室行政事務研修員、安田武彦 東洋大学経済学部教授 等参加者の方々に貴重なコメントを頂いた。また2015年8月の一橋大学イノベーション研究センターセミナー、11月の独立行政法人統計センター公的調査研究会、12月の中小企業学会東部部会ワークショップにおいてもそれぞれの参加者の方々に貴重なコメントを頂いた。さらに本稿の分析対象となった総務省「就業構造基本調査」の個票データ提供のために、総務省担当者の方々と経済産業研究所の原山真里子さんをはじめとする計量分析・データ担当の方々には多大なる御尽力を頂いた。経済産業研究所の高橋千佳子さんは、研究会開催等の手続きを全て担って頂いた。

1 序論

本稿は、日本の就業に関する大規模な政府統計である総務省「就業構造基本調査」の個票データ¹を用いて、どのような人が開業を希望²し、あるいは準備³するのかを計量的に明らかにするものである。

本稿の推計では、日本の就労に関する政府統計の中から特に開業の希望と準備について、有業者と無業者を合わせた約 30 万人のデータを用いている。開業の準備の後で、「開業を実行した」というデータを収集し分析した先行研究は数多くあるが、その前の段階である開業希望、または開業準備についてはデータ制約があり、これらについて情報を収集し分析している研究は世界的に見て稀である。また日本だけを見ても、「就業構造基本調査」のように網羅的に就業実態を調査した統計の個票を用いて日本の開業について論じるのは、本稿の研究が初めてである。このような点で、本稿の研究には重要な新規性がある。

図 1 に示す 2014 年の中小企業白書（中小企業庁）のデータの通り、近年の日本の開業率（既存の有雇用者事業所に対する新規の有雇用事業所の比率）は 5%程度にとどまっている。これは米国の 10%の半分程度であるなど、他の先進諸国に比べて極めて低い状態である。さらに図 2 の通り、「就業構造基本調査」によれば、日本の開業者（1 年以内に自営業に移行した人）は 1997 年からの 15 年間で 29 万人から 22 万人に減少している。また開業希望者数は、同じ 15 年間で 167 万人から 84 万人に半減している。このような開業率の状態について政府の「日本再興戦略」は、開業率の改善、すなわち開業者を増やすことが、日本の持続的経済成長に不可欠であると指摘している（日本経済再生本部, 2013）。

[図 1]

[図 2]

本稿は、特に開業の希望と準備に着目している。この着眼点は、「日本の開業者数の少なさは、開業希望者の少なさに起因する」という(鈴木, 2013)の指摘を前提にしている。鈴木は世界的に行われている開業調査である Global Entrepreneurship Monitor

¹ 本稿で用いた総務省「就業構造基本調査」の個票データは、統計法第 33 条（調査票情報の提供）に基づき提供を受けた。

² 本稿における「開業希望者」とは、就業構造基本調査における有業者の転職希望者のうち、「自分で事業を起こしたい」、又は無業者のうち「自分で事業を起こしたい」と回答した者をいう（注 4 も参照のこと）。

³ 本稿における「開業準備者」とは就業構造基本調査における有業者の転職希望者で、かつ「自分で事業を起こしたい」、又は無業者で「自分で事業を起こしたい」と回答した者のうち、「開業準備を行っている」と回答した者を言う（注 5 も参照のこと）。

(GEM)のマイクロデータを用いて、日本の開業希望者、開業準備者、開業実現者の人数を分け、それぞれの人数の割合を日本と他の先進各国で比較した⁴。表 1 の通り、日本の開業希望者が開業準備者になる割合や、開業準備者が開業実行者になる割合は、他の先進諸国以上であることが明らかとなった。つまり日本の開業希望者による開業の実現率は高く、むしろ日本の開業数の少なさは、開業希望者の少なさに起因することになる。これは日本政府による開業支援のあり方として、開業希望者の開業実行を支援するより、そもそも開業希望者を増やす支援の方が開業率の改善に有効であるという重要な示唆を与えている。

[表 1]

次に本稿の政策的貢献について述べる。開業には、希望から準備、実現というプロセスが存在する。本稿は、人数の比較だけでなく、希望と準備という 2 つのプロセスについて、どのような人がどの段階に到達しやすいのかを明らかにする。開業を支援する政策の観点からは、どのような人に対し、どのプロセスに向けての支援が必要であることを明らかにすることに意義がある。開業の要因に対する分析だけでは、個人が開業を希望し、準備し、実行するというプロセスの中の、どこで誰を対象に支援すべきかという問いに対して答えを示すことはできない。

本稿はさらに、開業の希望と準備の要因について年齢層の比較を行っている。図 3 の通り、開業希望者と開業者を年齢層別に分けてみると、約 30 年間で開業希望者と開業者の高齢化は顕著である。このような高齢化の原因を明らかにするには、若年層と中高年層の開業希望の要因がどのように異なるのかを検証した上で、さらにその要因が時代を経てどのように変化しているかを明らかにすることが必要である。本稿は、前者の検証を行っている。

[図 3]

また本稿では、開業の希望と準備の要因について男女の比較も行っている。図 4 の通り、労働力人口の男女比は 59:41 であるのに比べ、開業者の男女比は 87:13 と、男性と女性では開業者になる確率に大きな差があることが分かる。本稿の分析により、この男女の差が生じるメカニズムについての示唆を得られることが期待できる。

⁴ 鈴木(2013)は、「今後 3 年間に、1 人または複数で、自営業・個人事業を含む新しいビジネスを始めることを見込んでいる」人を「起業計画者」、次に「起業準備に取りかかった」人を「誕生期」の起業家、実際に起業してから 42 か月以内の人を「乳幼児期」の起業家と定義している。本稿では、これらをそれぞれ「開業希望者」「開業準備者」「開業実行者」にあてはめている。

[図 4]

以上が本稿の着眼点とその背景である。次の第 2 節では、関連する先行研究を参照しながら開業希望と準備の要因について述べる。第 3 節では「就業構造基本調査」のデータの概要とサンプルの抽出方法を説明する。次の第 4 節では、基本統計量を比較することで本稿の分析対象の特徴を示した後、推計モデルを整理し、説明変数や基本統計量を示す。第 5 節では、全世代における開業希望と開業準備に関する推計結果を明らかにし、さらに年齢層別の比較、有業者と無業者の比較、男女の比較を行う。最後に第 6 節で、推計結果について議論し、政策提言を示し、今後の研究課題について言及する。

2 先行研究

第 1 節で述べた通り、開業の前段階である開業希望や開業準備についての研究は稀である。数少ない先行研究として、Van Praag & Van Ophem(1995)を挙げることができる。Van Praag らは、アメリカの若年層に対する労働意識と就労に関する調査の結果を用いて、14 歳から 23 歳までの間で年齢が上がるにつれて、開業希望 (willingness) は低くなること、既婚者は開業希望が低いことを明らかにした。しかし希望以外の準備については言及されておらず、また調査対象となる年齢層が極めて限定的であり、年齢層による違いも考慮されていない。次に(高橋、磯辺、本庄、安田&鈴木 2013)は、GEM 調査の結果を用いて、「起業態度」の国際比較を行っている。GEM における「起業態度」とは、「3 年以内に起業したいと思うか」「起業家になることは望ましい職業だと思うか」「成功している起業家は、あなたの国で高い社会的ステータスを得ていると思うか」等複数の質問に対する回答を総合した指標である⁵。高橋らは仮に「起業態度」を各国間で一定と置いた場合、開業率の有意差はなくなることを示し、先進国間の開業率の違いは「起業態度」の違いに起因することを明らかにした。この「起業態度」と本稿における「開業希望」や「開業準備」の定義は異なるが、彼らの指摘は、日本における開業希望や準備の要因分析の重要性を示唆している。

また本稿では総務省の提供する「就業構造基本調査」個票データを用いている。同調査を用いた日本の開業に関する研究として Harada(2005)と Masuda(2006)を挙げることができる。これらの研究では、開業希望や開業準備を都道府県別に集計したデータを用いて、希望と準備に対する地域的要因の影響を分析している。しかし個票データは用いられておらず、個人の開業の希望と準備に対する要因は明らかにされていない。

個人の開業希望や開業準備の要因の中で、我々は特に学歴に着目する。学歴と開業については、Van Der Sluis, Van Praag, & Vijverberg(2008)が、学歴が高いと自分の経営

⁵ 「起業態度」の定義の詳細については、<http://www.gemconsortium.org/wiki/1152> を参照のこと。

能力が高いことを自覚するというセルフセレクションの効果を通じて、開業する確率が高くなることを明らかにしている。学歴以外の要因として Ardagna & Lusardi(2008) と Ardagna & Lusardi(2009)は、年齢、性別、学歴や就学中であることが個人の開業確率に与える影響を、GEM のデータを用いて明らかにしている。また Evans & Jovanovic(1989)は、賃金雇用されていた年数が、個人が開業する確率に正の影響を与えることを明らかにしている。

最後に個人の開業確率と年齢の関係に言及した先行研究として、Blanchflower & Meyer(1994)、Evans & Leighton(1989)、Holtz-eakin, Joulfaian, & Rosen (1994)、Hout & Rosen(2000)、Rees & Shah(1986)を挙げることができる。これらの研究は、アメリカやオーストラリアのデータを用いて、個人の年齢の開業確率の関係は 39 歳頃をピークとする逆 U 字型になること等を指摘している。しかしいずれも開業要因の分析であり、開業の希望や準備には言及されていない。

3 データとサンプル

3.1 就業構造基本調査

本稿では 2007 年と 2012 年の総務省「就業構造基本調査」の個票データを用いている。就業構造基本調査は統計法に基づくいわゆる基幹（指定）統計調査で、日本全国の実業、不就業の状態を把握するために 5 年毎に行われている。調査対象の抽出方法としては、国勢調査の調査区から約 3 万調査区を抽出し、さらにそれらの調査区から約 45 万世帯を抽出する層化 2 段階抽出法が用いられている。調査標本はこの抽出された世帯の 15 歳以上の世帯員全体であり、有業者と無業者を合わせた約 100 万人である。なお、調査対象となる地区と世帯は調査毎に異なるため、パネルデータを構築することは不可能であり、本稿では上記 2 回の調査のデータをプールした約 200 万人分のデータを元に分析を行っている。

就業構造基本調査の調査項目は概ね以下の通りである。まず有業者と無業者に共通して、性別、年齢、婚姻、教育、世帯状況、居住地、就業状況、現在の収入等について調査している。次に有業者に対しては、現在の勤め先の状況、就業開始時期、転職希望の有無、副業、前職、初職の情報を、無業者に対しては、就業希望の有無、求職期間の長さ、就業経験の有無、前職と初職の情報を調査している⁶。

3.2 開業希望と開業準備の分類

このような調査項目に基づき、「開業希望」と「開業準備」は、図 5 のように分類することができる。

⁶ 詳しい調査項目については、下記の総務省 HP を参照のこと。
<http://www.stat.go.jp/data/shugyou/2012/2.htm#p1>

[図 5]

サンプルはまず有業者と無業者に分けられる。有業者は、「この仕事を今後も続けますか」という質問に基づき、①転職希望者及び追加就業希望者、②転職希望及び追加就業希望をしない者（現在の就業をそのまま継続したい者）、③就業を休止したい者の 3 つに分けられる。なおここで言う「追加就業」とは、本業の他に追加的な職業に就くことを指す。無業者は「あなたは何か収入になる仕事をしたいと思っていますか」という質問によって、④就業希望者と⑤就業を希望しない者の 2 つに分けられる。本稿ではこの就業希望に関する分類に基づき、有業者では①の「転職希望者及び追加就業希望者」を、無業者では④の「就業希望者」を抽出して分析対象としている。

次にこの転職希望者及び追加就業希望者（有業者）と就業希望者（無業者）はそれぞれ、「どのようなかたちで仕事をしたいのですか」という質問に基づき、開業を希望する者と希望しない者に分類される⁷。さらにこれらの集団に対しては、「その仕事を探したり開業の準備をしていますか」という質問も同時に用意されている。本稿ではこの質問に基づき開業準備者と準備していない者を分類している⁸。なお同調査では開業準備は、「事業を始めるための資金、資材、設備の調達などの準備をしている場合をいう。」と定義されている。また、開業準備者は完全に開業希望者に包含されるように、「開業を希望していないけれど開業の準備をしている」という分類に該当する人を分析対象から除いている。このような分類に該当する人は、「（開業を希望していないけれど）家業を継ぐことを希望して開業準備を行っている人」である。本稿における開業の定義は家業を継ぐことを含んでいないため、上記のようにサンプルを整理することで、「開業を希望しないけれど開業準備を行っている人」は分析対象の中には存在しなくなっている。

このような分類に基づく観測数は、表 2 の通りである。

⁷ 「どのようなかたちで仕事をしたいのですか」という質問には、以下の 8 つの選択肢が用意されている。1. 正規の職員・従業員、2. パート・アルバイト、3. 労働者派遣事業所の派遣社員、4. 契約社員、5. 自分で事業を起こしたい、6. 家業を継ぎたい、7. 内職、8. その他 である。このうち本稿では、「5. 自分で事業を起こしたい」を選択した人を、「開業希望者」と定義している。

⁸ 「その仕事を探したり開業の準備をしていますか」という質問には、以下の 3 つの選択肢が用意されている。1. 探している、2. 開業の準備をしている、3. 何もしていない、である。このうち本稿では、「2. 開業の準備をしている」を選択した人を「開業準備者」と分類している。1 を選択した人は、正規の職員やパート・アルバイト等、開業以外の被雇用者となることを選択し、雇用先を探している人であり、3 を選択した人は、漠然と転職希望はあるものの、実際に転職活動は何も行っていない人である。また同調査における「探している」の定義は、「インターネットの求人・求職サイトや新聞広告の求人欄・求人情報誌を見て応募したり、公共職業安定所や民間職業紹介所に申し込んだり、直接人に頼んで仕事を探してもらっている場合やその結果を待っている場合、また、労働者派遣事業所に登録して仕事がかかるのを待っている場合」とされている。

[表 2]

また有業者について開業希望者と開業準備者の数を1.0歳毎の年齢別に見ると、図6のようになる。開業希望者の平均年齢は、43.0歳、開業準備者の平均年齢は43.3歳である。両方について40歳付近が最頻値だが、開業準備者についてはいわゆる定年退職の年齢である60歳前後でもう一度ピークを迎えている点は注目に値する。

[図 6]

4 実証分析

4.1 基本統計量による比較

図5で示された調査項目の構造に従って分析対象サンプルを分けて推計を行う。そこで表3と表4では、サンプルを絞って推計を行うことで生じ得るセレクションバイアスの可能性を確認するため、推計の前にサブサンプルの基本統計量を比較している。

表3は1)有業者全体、2)有業者のうち継続就業希望者と3)転職希望者及び追加就業希望者、4)転職希望者及び追加就業希望者のうちの開業希望者と希望しない者、5)開業希望者のうち開業準備者と準備しない者の各変数の基本統計量である。

次に表4は、1)無業者全体、2)そのうちの就業希望者、3)就業希望者のうち開業希望者と希望しない者、4)開業希望者のうち開業準備者としない者の各変数の基本統計量である。

[表 3]

[表 4]

また年齢層別にも各変数の基本統計量の比較を行う。結果は有業者については表5、無業者については表6の通りである。

表5を見ると、有業者の開業希望者の割合は、20歳代では転職希望者及び追加就業希望者の7.0%に過ぎないのに対し、30代以降は約2倍の13.6%~15.6%である。同じく開業準備者の割合も、20歳代では3.3%であるのに対し、30代以降は5.8%~7.5%と約2倍である。開業希望者のうち実際に準備する人の割合は、どの年齢層に於いても約50%である。つまり、どの年代においても開業希望者の半数は、実際に開業の準備に着手している。これは、開業希望者の準備までの到達可能性に年齢による差は無く、年齢層別の開業準備者割合の違いは、むしろ開業希望者の割合の違いに起因しているという可能性を示唆している。また第5節の推計においては大卒であることの開業希望や準備

への影響について特に注目しているが、有業者の大卒ダミーの 20 代の平均値が 50 代の 2 倍近いことに注目すべきである⁹。

表 6 の無業者についても、有業者ほどではないが開業希望者の割合は年齢が高い方が高い。開業希望者のうち実際に準備する人の割合は、有業者とは様相が異なり若年層の方が高いが、それでも年齢層別人口における開業準備者割合は 50 代の方が 20 代より多い。無業者の場合も、年齢層別の開業準備者割合の違いは開業希望者割合の違いに起因している可能性がある。大卒ダミーについては、有業者と同様に 20 代の平均値が 50 代の 2 倍以上である。

また表 5 と表 6 で有業者と無業者を比較すると、開業を希望する割合はどの年代においても無業者は有業者の 1/3 以下である。この場合の無業者就業希望者に限定されているので、無業者は開業より他の就業選択肢を選ぶ傾向が高いと言える。一方で開業希望者が開業を準備する割合を見てみると、逆に有業者より無業者の方がどの年代においても高いことが分かる。理由はデータからは明らかではないが、就業を希望する 20~50 代の無業者を対象としているため、開業するために前職を辞めて開業準備に専念している人や、現職が無く開業準備をする他に選択肢が無い人が含まれているからであると考えられる。また有業者には、開業を希望しても、現職がある中での時間的制約や現在の収入との比較で、準備までたどり着かない人が多いことも考えられる。

[表 5]

[表 6]

有業者を男女に分けた年齢層別基本統計量の比較を表 7 と表 8 に、無業者を男女に分けた年齢層別基本統計量の比較を表 9 と表 10 に示す。

観測数だけを比較すると、表 8 から有業者の女性のうち 50 代が他の年代に比べて約半数であること、表 9 と表 10 から無業者の 20~50 代では女性が男性より 2~4 倍程度多いこと等も分かる。

表 7 と表 8 で有業者の男女を比較すると、大卒比率（大卒ダミー）と年収に違いがあることが分かる。男性の大卒以上の割合は 30 代以上の年代で常に女性の 2 倍以上である。また年収も 30 代以上の年代で常に女性の 2 倍以上である。

表 9 と表 10 で無業者の男女を比較すると、大卒比率（大卒ダミー）は有業者ほどの違いはない。一方で既婚者比率と未就学児の数は 20~40 代では女性が男性の 3 倍以上であり、女性については、既婚で子供を持つ専業主婦の就業希望者が多いと考えられる。

⁹ なお本稿では個票データの利用の際に乗率を用いていないため、基本統計量の平均値が、公表されている他の政府統計の全国平均値と異なる場合がある。例えば、本稿における大卒者比率が 10%程度と、国勢調査に基づく 15 歳以上人口の平均 24.6%（総務省 <http://www.e-stat.go.jp/SG1/estat/List.do?bid=000000030587&cycode=0>）に比べて低いのは、このためである。

これは第 5 節と表 24 で示す無業者女性に対する推計結果においても同じである。

[表 7]

[表 8]

[表 9]

[表 10]

4.2 推計モデル

本稿では推計対象となるサンプルを有業者のうち転職希望者及び追加就業希望者と無業者の就業希望者に限定し、どのような個人が開業希望者となり、開業準備者となるかを計量的に明らかにする。開業希望の有無と開業準備の有無をそれぞれ被説明変数とし、個人と世帯の状況および地域属性を説明変数とする推計モデルを用いる。

推計においては、有業者の全ての年齢層と 20~50 代の 4 つの年齢層のそれぞれについて、開業希望と開業準備の要因の比較分析を行う。また各変数の効果の大きさを異なる年齢層間で比較するため、各説明変数の限界効果も推計する、次に無業者についても、同様に年齢層別開業希望と開業準備の要因の推計を行う。

このような有業者と無業者の分析を男女別にも行う。なお第 3 節で述べた通り、定年退職のタイミングが開業の第 2 のピークとなることから、男性の無業者については 20 代~50 代だけでなく、60 代以上の定年退職後世代のサブグループを設け、年齢層別の比較に加える。また女性の無業者については、専業主婦とそうでない女性で開業に対する行動が大きく異なると考えられるため、20~50 代の年齢層別だけでなく、専業主婦というサブグループを設ける。

4.3 開業希望の要因の推計

ここでは開業希望の要因の推計モデルについて整理する。

モデル 1-1 は、3.2 で述べた有業者の全ての年齢層の転職希望者及び追加就業希望者を抽出したサンプルを用いて、開業希望の要因について推計する。モデル 1-2 はこのうち 20 代のみ、モデル 1-3 は 30 代のみ、モデル 1-4 は 40 代のみ、モデル 1-5 は 50 代のみ分析対象を限定している。モデル 1-1 から 1-5 は、被説明変数は開業を希望する場合を 1、希望しない場合を 0 とするダミー変数であり、二項プロビットモデルを用いて推計を行う。ただし年齢層別の分析のモデル 1-2、1-3、1-4、1-5 においては、年齢とその 2 乗項を説明変数から除いている。

次にモデル 1-1non は、無業者のうち就業希望者を抽出したサンプルを用いて、開業希望の要因を推計している。1-1non から 1-5non は、有業者と同様に年齢層別の分析である。被説明変数は有業者と同じであるが、説明変数については無業者からは得られない情報、すなわち現在の収入や現職就業年数などがあるため、有業者の推計より説明変

数が少なくなる。

また有業者と無業者のそれぞれについて、男性と女性に分けて推計を行う。有業者男性についてのモデルが 1-1m から 1-5m であり、有業者女性についてのモデルが 1-1f から 1-5f である。

無業者男性についてのモデルは、1-1nonm から 1-6nonm である。無業者男性で就業を希望する全世代を対象とした 1-1nonm と 20代から 50代の 1-2nonm から 1-5nonm、60代以上を対象とする 1-6nonm を加える。無業者女性については、1-1nonf から 1-5nonf の 5つのモデルに、無業者女性で就業を希望し、かつ専業主婦である人を対象とした 1-6nonfhw を加える。

さらに有業者の開業希望については、転職希望及び追加就業希望者の中で、開業を希望する場合を 1、正職員を希望する場合を 0 とするモデル 0-1 から 0-5 も設けている。第 3 節でも述べたように、モデル 1-1 から 1-5 の「開業を希望しない」という人のサンプルには、「正規の職員・従業員」「パート・アルバイト」「派遣社員」「契約社員」「内職」のいずれかを希望する人が含まれている。これらの選択肢を選ぶ人々の間には、労働意欲にかなりの幅があると考えられる。そのためモデル 0-1 から 0-5 は、開業希望者と正職員に就きたいと希望する人に対象を限定し、正職員に就きたいと希望する人、すなわち「労働意欲は高いが開業は希望しない」人と「開業を希望する人」を識別している。

4.4 開業準備の要因の推計

次に開業準備の要因に関する推計について説明する。

モデル 2-1 は、第 3 章で述べた有業者の転職希望者及び追加就業希望者の中で、開業希望者の全年齢層を分析対象サンプルとして用いる。次にモデル 2-2 は 20 代のみ、2-3 は 30 代のみ、2-4 は 40 代のみ、2-5 は 50 代に対象を限定する。被説明変数は開業を準備している場合を 1、準備していない場合を 0 とするダミー変数で、二項プロビットモデルを用いる。ここでも年齢層別のモデルである 2-2 から 2-5 においては、年齢とその 2 乗項を説明変数に用いていない。またモデル 1-2、1-3、1-4、1-5 と同様にモデル 2-2、2-3、2-4、2-5 における各説明変数の被説明変数に対する影響の大きさを異なるモデル間で比較するため、各説明変数の限界効果も推計している。

次にモデル 2-1non は無業者の就職希望者のうち、開業希望者だけを抽出したサンプルを用いて、そのような人が開業準備に着手したかを推計している。2-1non から 2-5non については、有業者と同様に年齢層別の分析である。被説明変数には有業者の分析と同じであるが、4.3 でも述べた通り、無業者からは得られない情報があるため、有業者の推計より説明変数が少なくなる。

また開業準備についても、有業者と無業者それぞれについて、男性と女性に分けて推計を行う。有業者男性の開業準備についてのモデルは 2-1m から 2-5m であり、有業者

女性の開業準備についてのモデルは 2-1f から 2-5f である。

無業者男性の開業準備については、2-1nonm から 2-6nonm で推計を行う。無業者男性については開業希望の分析と同様に 60 歳以上の年齢層を対象とした 2-6nonm を加える。無業者女性についても、開業希望の分析と同様に専業主婦のサブグループを設け、2-1nonf から 2-5nonf に加え、2-6nonfhw を加える。

4.5 有業者の説明変数と基本統計量

有業者の推計モデルに用いる説明変数の定義は表 11、変数の基本統計量は表 12、変数の相関は表 13 の通りである。

[表 11]

[表 12]

[表 13]

開業希望と開業準備の有無についての説明変数は、主に個人と世帯の状況及び居住地の属性を示す変数である。個人については、年齢、学歴、性別、婚姻、現職の職種・業種、収入等を用いる。世帯については、世帯収入、未就学児の数を用いる。

まず個人の状況を示す変数は、年齢、学歴（大卒以上ダミー）、教育（就学中ダミー）、性別（女性ダミー）、婚姻（既婚ダミー）、世帯主ダミーである。年齢については、第 1 節で述べた通り年齢によって開業希望や開業準備の確率が変化することが考えられる。単位は 1.0 歳である。学歴については、大学卒業者を 1 それ以外を 0 とするダミー変数を、個人の能力を示す代理変数としている。教育については、就学中であれば 1 それ以外を 0 とするダミー変数を用いる。特に 20 代の個人については、学業と就業のどちらを主な活動としているかによって、開業の希望や準備の割合が異なると考えられる。性別（女性を 1、男性を 0 とする）や婚姻（既婚者を 1、それ以外を 0 とする）についてもコントロールする。また Georgellis & Wall(2005)は、同一世帯に他の給与所得者がいる場合、非金銭的な理由で開業する確率が高くなることを指摘している。世帯主以外の給与所得者が世帯内にいることは考えられるが、逆に世帯主でない人のほとんどは同一世帯、給与所得者を持つということになる。世帯主ダミー（世帯主の場合は 1 それ以外を 0 とする）は世帯内に他に給与所得者がいるかどうかの違いをコントロールしている。

居住地については、市町村単位での人口密度、大卒者比率、対事業所サービス密度を用いる。居住地の違いは、事業機会の違いや開業支援インフラの違いを表すものと理解できる。具体的には、人口密度すなわち 1 km²あたりの人口、大卒者比率すなわち労働力人口あたりの大卒者の人数、対事業所向けサービス密度すなわち全事業所のうち対事業所向けサービスを提供する事業所の割合である。これら 3 つの変数については、東洋経

済新報社の提供するデータベースである「地域経済データ」を用いている¹⁰。

さらに有業者の現職の職種と業種を示す変数として、具体的には、専門職¹¹ダミー、正職員ダミー、役員ダミー、IT業（情報通信業、以下「IT業」）ダミー、卸小売業ダミー、金融業ダミー、公務員ダミーを用いる。専門職ダミーは、現職が専門職である場合に1それ以外を0とする。役員ダミー、正職員ダミーについても同様である。IT業ダミーは、現職がIT業である場合に1、それ以外を0とする。卸・小売業ダミー、金融業ダミー、公務員ダミーについても同様である。これらの変数は、就業者の現在の職種や業種が、開業希望や開業準備の確率に影響を与えるという仮説に基づいて用いる。なお本稿、就業者がどのような業種や職種で開業を希望・準備しているかは統計調査の質問項目に含まれないので、そのような情報を分析に用いることはできない。

また現在の職業に就いている年数¹²（就業年数）、現在の年間収入額（万円）¹³、現在就業している企業の規模、転職希望ダミーを用いる。まず就業年数は、1年単位の変数である。現在の年収は調査票では16カテゴリーに分けられているが、本稿では各カテゴリーの中央値にあたる金額をそれぞれあてはめて、万円単位の連続変数としている。ただし年収1,500万円以上の最大カテゴリーについては、収入の分布を元に2,000万円の値をあてはめている。また現在就業している企業の規模を、同調査は従業員数で11のカテゴリー変数に分けている。本稿ではそれぞれのカテゴリーの観測数がほぼ等しくなるように、従業員数1~9人、10~49人、50~99人、100~299人、300人以上の5つのダミー変数を設けた。比較基準は中央のカテゴリーとなる50-99人のカテゴリーである。大企業に勤務する人はリスク回避性向により開業確率が低いことが指摘されており、この従業員数のダミー変数はこのような勤務先の企業規模による違いをコントロールしている。また有業者は、勤務先を変えたいという転職希望者と現在の仕事に加えて新しい仕事も追加的に探したいという追加就業希望者の2つのタイプに分けることができ、それらの違いをコントロールするため、転職希望ダミーを設ける。

世帯の状況を示す変数としては、世帯内の未就学児の数、世帯年収（万円）¹⁴を用い

¹⁰ 「地域経済データ」は、独立行政法人「経済産業研究所」より提供されたものである。

¹¹ 本稿の専門職ダミーは、「日本標準職業分類（総務省）」で定義される「専門的・技術的職業従事者」に基づき設定している。具体的には、研究者、技術者、医療従事者、法務従事者、教員、芸術家等である。

¹² 自営業主または開業者の場合は、現在の自営業または企業の経営を始めてから現在までの年数、給与所得者の場合は、現在就業している企業に勤務し始めてから現在までの年数に該当する。

¹³ 個人の収入は（年収）は収入なし、50万円未満、50-99万円、100-149万円、150-199万円、200-249万円、250-299万円、300-399万円、400-499万円、500-599万円、600-699万円、700-799万円、800-899万円、900-999万円、1000-1249万円、1250-1499万円、1500万円以上、に区分されている。

¹⁴ 世帯の収入（年収）、100万円未満、100-199万円、200-299万円、300-399万円、400-499万円、500-599万円、600-699万円、700-899万円、800-899万円、900-999万円、1000-1249

る。未就学児の数は、世帯に未就学児がいる、またはその数が多い場合、特に女性では、子育てと仕事との両立を実現するため、仕事の裁量性が高いという理由で開業を希望・準備する確率が高くなることが考えられる。世帯年収は、開業資金の額の代理変数となる。開業に必要な資金は、自己資金や家族に頼ることが多いからである。調査票では世帯年収は14カテゴリーに分けられているが、それぞれのカテゴリーの中間値にあたる金額をあてはめて、万円単位の変数としている。ただし年収2,000万円以上の最大カテゴリーについては、収入の分布に基づき2,500万円の値をあてはめている。

これらの説明変数以外に、2007年のサンプルを1、2012年のサンプルを0とする説明変数を設けている。2007年と2012年の観測数はほぼ同じであり、また各説明変数のカテゴリー区分やダミー変数についても大きな違いは見られなかった。しかし2007年より2012年の方が開業希望と開業準備の割合が高いため、調査年に関するダミー変数によって、この違いをコントロールする。

4.6 無業者の説明変数と基本統計量

無業者の推計モデルに用いる説明変数の定義は表14、変数の基本統計量は表15、変数間の相関は表16の通りである。

[表 14]

[表 15]

[表 16]

無業者の推計モデルについても、有業者と同様に主に個人と世帯の状況を示す変数及び居住地の属性を用いている。個人については、年齢、学歴、性別、婚姻、世帯主ダミー、前職の職種・業種を用いる。世帯については、世帯収入、未就学児の数をを用いる。説明変数に関する有業者との大きな違いは3点ある。1つは現職の職種・業種が存在しないため、前職の職種・業種を用いること、次に現在の職業に関する変数、すなわち現職就業年数、個人収入額、企業規模の変数がないこと、最後に現在無業であるため「追加就業希望」というカテゴリーが存在せず、そのため転職希望ダミーも存在しないことである。その他の変数は、有業者の変数と同じである。

本稿では前職の情報を説明変数として用いるため、無業者のうち前職について回答した人にサンプルを限定して推計を行っている。すなわち、前職を持たない無業者は推計に含まれていない、また前職を離れてからの年数が説明変数に含まれておらず、前職から離職して長い時間が経過している場合は前職の効果が希薄になっていると考えられるが、それを考慮することはできない。

万円、1250-1499万円、1500-1999万円、2000万円以上、に区分されている。

5 推計結果

5.1 有業者の開業希望と開業準備

開業希望に関する推計モデル 1-1、1-2、1-3、1-4、1-5 の推計結果と開業準備に関する推計モデル 2-1、2-2、2-3、2-4、2-5 の推計結果を表 17 に、また開業希望確率と開業準備確率に対する各説明変数の限界効果を表 18 に示す。

[表 17]

[表 18]

以下、表 17 と表 18 に基づいて、開業希望と開業準備の各変数の係数の有意性とその変数が被説明変数に与える限界効果の大きさについて述べる。

まず開業希望と開業準備に異なる効果を与える説明変数として、女性ダミー変数が挙げられる。他の要因をコントロールすると、全ての世代において女性の開業希望の確率は男性より有意に（5%から 10%）低い。開業準備については男女間に有意な差は無い。この結果は、女性の開業傾向について重要な示唆を与えている。すなわち開業を希望するか否かについては女性であることに負の効果があるが、いったん開業を希望し、準備をするか否かというプロセスに至った場合には、男女で行動に差は無いのである。第 1 節で述べた通り、日本の開業者に占める女性の比率は 13%に過ぎず、労働力人口における女性比率 41%と比較すると著しく低い。本稿の推計結果と合わせると、仮に開業準備から開業実現に至る割合が男女で同じであれば、開業者数における著しい男女差は、女性の方が開業を希望する割合が低いことによって生じると考えることができる。

次に現職の職種と業種を示す変数についてである。専門職ダミーや会社役員ダミーには開業希望に対して正の影響があるが、開業準備に対しては一部の年齢層を除いて有意な影響が見られない。会社役員であることの開業希望に対する限界効果は、30 代～50 代では 10%以上という非常に高い値であることは特筆に値する。

現職の業種は、開業希望と準備に対して総じて顕著な影響をもたらしていない。現職の企業規模は開業希望と準備の両方に負の影響を与えている。特に 10 人未満もしくは 10～49 人の小規模である場合に開業を希望と準備の確率が高く、10～49 人の規模より 10 人未満の規模の企業に属する就業者の方が、開業希望と準備の確率が共に高い。この結果は、起業家に向いているのは一部分のスキルに特化したスペシャリストではなくバランスの良いスキルを持つジェネラリストであるという Lazear(2004)の指摘と整合的である。分業体制が確立している大企業と比較すると、小規模企業においては個々の就業者は幅広い職務を行うことが求められ、結果としてバランスの良いスキルを持つジェネラリストになる確率が高くなると考えられる。

続いて就業年数と個人の収入額について結果をまとめる。就業年数については、開業

準備に対して全ての年代において負の効果がある。例えば 30 代において 10 年間同じ企業で勤務している就業者は、今年転職したばかりの就業者に比べて開業準備者になる確率が約 8%低くなる。一方個人の年収は開業希望に対して全ての年代において正の効果を持つのに対し、開業希望者が実際に開業を準備するかに対しては、逆に負の効果を持つことが明らかとなった。個人年収が 100 万円違えば、開業準備の確率は 1~4%変化することになる。高収入の就業者が、開業を希望はするが、準備する段階になると現在の収入と比較して躊躇するという行動を起こしている可能性がある。Evans & Jovanovic (1989)による「流動性制約モデル (Liquidity Constraints Model)」、すなわち「開業資金を持たないことが開業しない要因の 1 つである」という指摘は、本稿において開業準備より開業希望の要因をよく説明していると考えられる。しかし開業準備についてはこの「流動性制約モデル」はあてはまらず、むしろ「現在の職業から得られる収入と比較して、より高い収入を開業によって得られる場合にのみ開業する」という「職業的選択モデル (Occupational Choice Model)」(Johnson 1978, Jovanovic 1979, Miller 1984) と整合的である。

世帯の状況を示す説明変数の効果について言及しておく。世帯主であることは、20~40 代の就業者の開業希望に対して正の影響を与えている。ただし正の効果は、個人収入程には大きくない。また逆に世帯主でない場合には、開業を希望する確率は低い。これは Georgellis & Wall(2005)による同一世帯内に本人以外に給与所得者がいる場合には非金銭的な理由で開業する確率が高くなるという指摘とは矛盾しているように見える。「就業構造基本調査」では、非金銭的な理由による開業と金銭的な理由による開業を区別できないため、このような結果が出た理由については不明である。

最後に転職希望ダミーについては、転職希望者の方が追加就業希望者より開業を希望する割合が高いのに対し、開業準備については逆に追加就業希望者の方が転職希望者より準備する割合が高いことが分かった。

また有業者の開業希望については、表 19 の通りモデル 0-1 から 0-5 で、正規職員としての転職等を希望するか開業を希望するかの違いについて調べている。これらの推計においても、女性であることは全ての年齢層において開業希望に負、逆に会社役員であること、従業員規模 10~49 人の小規模企業勤務であること、個人年収が高いことは全ての年齢層において開業希望に正の影響を与えている。また、大卒以上の学歴は 50 代についてのみ開業希望に正の効果がある。これらの結果はモデル 1-1 から 1-5 の分析の結果と同じ傾向を示しており、「開業を希望しない」という転職・追加就業希望者の中から「アルバイトをしたい」「内職をしたい」等の選択肢を除き、「正規職員になりたい」という労働意欲の高い人と開業希望者だけを除いて比較しても、除かなかった場合と比べて結果が異ならない。これはモデル 1-1 から 1-5 の分析結果の頑健性を示している。

なお、労働意欲という観点から見ると、開業希望者の中でも、開業して正規職員になる以上の収入、働きがい、社会的地位を得たいと考える非常に労働意欲の高い人から、

正規社員には採用されそうにもなく、アルバイトや内職も見つからないので仕方なく開業を希望するという労働意欲が高くない人まで、労働意欲に幅があることが考えられる。開業希望者が社会に与える影響力を考えると、労働意欲の高い開業希望を特に抽出して分析することが望ましいが、就業構造基本調査のデータには労働意欲を図る質問項目は存在せず、このような人々を抽出することは不可能である。

[表 19]

5.2 無業者の開業希望と開業準備

無業者については、表 20 の通り、女性であることは開業希望に対してだけではなく開業準備についても一部の年齢層で負の影響を示しており、無業者では、開業希望についても準備についても女性が消極的であることが分かる。過去に会社役員であったことの開業希望への正の影響は顕著であるが、開業準備への影響は有意ではない。大卒であることは、無業者の 30 代以上の開業希望と 50 代の開業準備に正の影響を与えている。また未就学児の数は無業者の開業準備に対して負に影響している。

[表 20]

5.3 年齢層

年齢層によって被説明変数に異なる効果を与える説明変数としては、表 17 と表 20 の通り、大卒以上の学歴が挙げられる。特に 20 代の開業希望については、有業者でも無業者でも、大卒の効果は有意ではない。しかし、40 代と 50 代の開業希望と 50 代の開業準備に対しては正の影響がある。特に有業者に絞った推計における限界効果を見ると、開業希望に対する効果より開業準備に対する効果の方が大きい。第 4 節の基本統計量による比較でも述べたことだが、50 代の大卒以上の就業者は 20 代のその約半数に過ぎない。この半数に過ぎない大卒の 50 代が、高い確率で開業を希望・準備している。

この分析結果が示唆することは 2 つある。まず大学教育の効果だけを見れば、それが大学卒業後低減していくことは自明である。大学の講義内容は、時間を経て忘れられてしまうし、覚えていたとしても古びてしまうからである。本稿の分析結果では、大卒以上の学歴が 20 代には影響を及ぼさず、むしろ 40 代や 50 代に影響を及ぼしているが、これは開業の希望や準備に対して大学の教育効果が働いていないことを示唆している。では時間を経ることで大卒以上の学歴の効果が高くなることは何を意味しているのだろうか。筆者らは、大学の人的ネットワーク効果、大卒以上であることのセルフセレクト効果もしくはシグナリング効果ではないかと考える。人的ネットワーク効果については、例えば 50 代になって開業を考える際に、かつての大学の同級生が企業等の幹部になっていて潜在的顧客を獲得しやすいため、開業から得られる期待利得が高くなる

と考えられる。年功序列を長く基本としてきた日本の大企業の雇用慣行の下では、20代～40代の就業者が同級生を潜在的顧客と期待できる確率は、50代のそれに比べて低くなる。

次にセルフセレクション効果とシグナリング効果について説明しよう。前述したように、大卒以上の就業者は年代が上がるにつれて少なくなる。大卒以上であることの同年代における相対的価値は、本人にとっても他人から見ても50代では20代～40代より高いということになる。例えば50歳代の就業者が、自身の大卒以上の学歴によって自身の能力を同年代の大卒でない就業者より高いと認識することで、開業の期待利得を高く評価していることが考えられる。また「大卒以上である」というシグナルによって、職場におけるオンザジョブトレーニングが同年代の大卒以上でない人より受けやすいという状況が卒業後継続することにより、開業の期待利得が高く評価されていると考えられる。これらのうちのどの効果がどの程度重要であるかについては、追加的なアンケート調査などが必要となる。

5.4 男性と女性

ここでは有業者と無業者について、それぞれ男女で開業希望と準備の要因に違いがあるか否かについて論じる。結果は表 21、表 22、表 23、表 24 の通りである。

[表 21]

[表 22]

[表 23]

[表 24]

まず表 21 と表 22 の有業者における男女の違いは、大卒ダミーと既婚ダミーの効果に現れている。大卒以上であることは、男性では50代についてのみ開業希望と開業準備に正の効果があるのに対し、女性では30～50代の開業希望と20代の開業準備に正の効果を与えている。また既婚ダミーは、特に30代の男性の開業準備に負の影響がある。

表 23 と表 24 の無業者の男女の違いは、未就学児の数の効果に現れている。未就学児の数は30代40代の女性、就業経験を持つ専業主婦の開業準備に有意に負の影響を与えている。しかし無業者の男性については、20代の開業希望にむしろ正の影響を与えている。

5.5 有業者と無業者

ここでは表 17 と表 20 で、有業者と無業者について開業希望と開業準備の要因に違いがあるかについて論じる。開業希望については、有業者では50代のみ大卒以上であ

ることが正の効果を持つのに対し、無業者では30～50代で大卒以上であることに正の効果がある。また開業準備については、有業者で男女差が見られないのに対し、無業者では特に30代の女性で負の効果が見られる。

5.6 60代以上の無業男性と専業主婦

ここでは表23の無業者について特別に設けたサブグループである60代以上で就業希望のある無業男性と表24の就業希望のある専業主婦（女性かつ既婚者）の推計結果について特に述べる。

前者については、定年退職前に該当する50代の就業希望のある無業男性と同様の傾向を示している。他の年齢層と異なる傾向として、大卒以上であることや前職がIT産業や公務員であることが開業希望に正の効果を示している。また既婚でない場合の方が（未婚以外に離別、死別を含む）開業希望は高い傾向にある。

専業主婦は就業希望のある無業女性の約2/3を占めているため、就業希望のある無業者の女性全世代と同様の傾向を示すが、特に未就学児の数が多い場合や世帯収入が多い場合には開業準備に至らない傾向がある。

6 結論

6.1 推計結果のまとめ

本稿では、就業構造基本調査の約30万人分のデータを用いて、どのような就業者が開業を希望し準備を行っているかを明らかにし、さらに希望と準備の要因について年齢層、無業者と有業者、男性と女性の違いも明らかにした。

前節の推計結果より、開業希望に対してのみ顕著な影響がある変数として、性差と会社役員であることを挙げるができる。女性であることは開業希望に対して強い負の効果を持つ。ただし無業者については、開業の希望だけでなく準備にも男女差が見られた。また会社役員であることには強い正の効果がある。一方開業準備に対してのみ顕著な影響がある変数として就業年数を挙げることができ、年数が長くなるにつれ負の影響が強くなる。開業の希望と準備に対して効果が逆転するのは、個人の収入と追加就業希望である。個人の収入は開業希望に正の影響を与えるが、準備には逆に負の影響を与える。また転職希望者の方が開業を希望する傾向にあるが、開業準備については、逆に転職希望者ではなく追加就業希望者の方が準備する傾向にある。開業希望と開業準備の両方に正の効果を持つ変数としては、世帯年収と小規模企業に就業していることが挙げられる。世帯年収が高いと、開業希望と開業準備の両方の確率が高くなる。また小規模企業に就業している場合も同様に、開業希望と開業準備の両方の確率が高くなる。

次に年齢層による違いについてまとめる。大卒以上の学歴は有業者の50代の就業者についてのみ、開業希望と準備の両方に正の影響がある。この結果は特に男性について

見られるものであり、大卒で定年退職間近の男性有業者に開業希望が強く現れることが分かる。女性の有業者については、大卒以上であることが30代、40代、50代のすべての年齢層で開業希望に正の影響を与えることとは対照的である。

開業希望を持つ確率が高い人は、有業者の場合、「男性で会社役員で、世帯収入と個人収入も高く、小企業に勤務していて、追加就業でなく転職を希望している人」ということになり、特に50代ではこれらの条件に「大卒であること」が加わる。また開業希望者の中で準備をする確率が高い人は、有業者の場合、「世帯収入が高いが個人収入は低く、現職就業年数が短く、小企業に勤務していて、追加就業を希望している人」ということになる。

以上の研究の独自性は、開業を希望し、準備し、実行するというプロセスの中で実行の前段階である希望と準備の要因を明らかにしたという点にある。他の先行研究ではデータの制約もあり、実行することだけに焦点があてられている。またこれらの要因について、20代から50代という幅広い年齢の人々を対象に、年齢層の違いを明らかにしたという点でも学術的な価値がある。

6.2 政策的含意

政策的含意について、特に開業者を増やすための政策的支援を行うとすれば、政策対象とするべきは、どのように分類される人であるか述べてたい。

まず開業希望が少ない階層の人々の開業希望を増やすという点では、女性を対象とするべきである。本稿の推計から、女性であることは開業希望に強い負の効果があることが明らかとなった。しかし、開業希望者に限定すれば、開業の準備を行うかどうかは男女の差は無かった。仮に女性の開業希望傾向を男性と同じレベルまで引き上げることができれば、開業者の男女比の不均衡を是正するだけでなく、開業者数全体を増やすことができるだろう。もちろんこれは第1節で述べた通り、日本では開業希望者の開業実現率が高いことを前提としている。有業無業を問わず、全ての年齢層において今より多くの女性が開業希望を持てるようにすることは、残されている重要な政策課題である。

開業を希望する可能性が高い人を、さらに次のステップである開業準備まで後押しするという点では、現職や前職が会社役員である人や、現在の収入が高い人が支援対象となる。これらの人々は、開業は希望するものの、50代の大卒以上の男性有業者を除いて、開業準備を行っている傾向は見られない。これらの人々の多くは、現在の収入が高く、企業内で高い地位を得ていることから、現在の職務に忙しく、開業の希望はあるものの開業準備に時間を割くことができないと考えられる。実際の準備につなげる政策の1つとして、社員や役員の兼業を認める、休業を広く認める、休業期間における開業を認める等、企業内ルールの見直しの奨励が考えられる。この見直しにより追加就業希望者が増えることが期待でき、開業希望者の中でも追加就業希望者が特に準備を行う割合が高いという推計結果からも支持される政策である。フランスにおけるサルコジ政権も、

2008年8月に成立した「経済近代化法」によって公務員を含めた被雇用者がサイドビジネスとして個人事業主となることを奨励し、税制改正や開業手続きの簡素化と合わせた政策を行うで、開業率を大幅に上昇させている（中小企業庁, 2014）。これらの事業は立ち上げ当初はサイドビジネスに過ぎないかもしれないが、一部は新しい雇用を生み出し、経済成長に貢献する大きな事業に成長する可能性がある。

また開業希望と開業準備の割合が高い人を後押しするという意味では、50代の大卒以上の有業者男性に注目すべきである。彼らは、開業希望の割合も開業準備の割合も高い。現在の日本では、定年の延長や契約社員への切り替えなど60歳を過ぎても十分な能力と意欲がある人を再雇用することが企業に定着しつつあるが、再雇用だけでなく、彼らのスピンアウトと定年前の独立を支援することも雇用主である企業は行うべきであり、政府はその後押しに取り組むべきである。

6.3 今後の研究課題

最後に今後の研究課題について述べる。本稿では全国の有業者と無業者を年齢層別、男女別に分けて開業希望と開業準備の要因を明らかにした。しかしこれらの要因は、詳細な産業分類毎に異なることが容易に想像できる。例えば本稿の研究では、IT業というダミー変数は設定したが、世界進出を目指して大型の資金調達を行うIT企業の開業と個人事業主であるwebデザイナーの独立を無差別に扱っているという問題がある。「就業構造基本調査」においては、現在の職種や業種は分かるものの開業対象の職種や業種は把握できないという問題があるが、分析対象の業種を絞ることで、開業の希望と準備のメカニズムをさらに詳細に明らかにできる可能性がある。

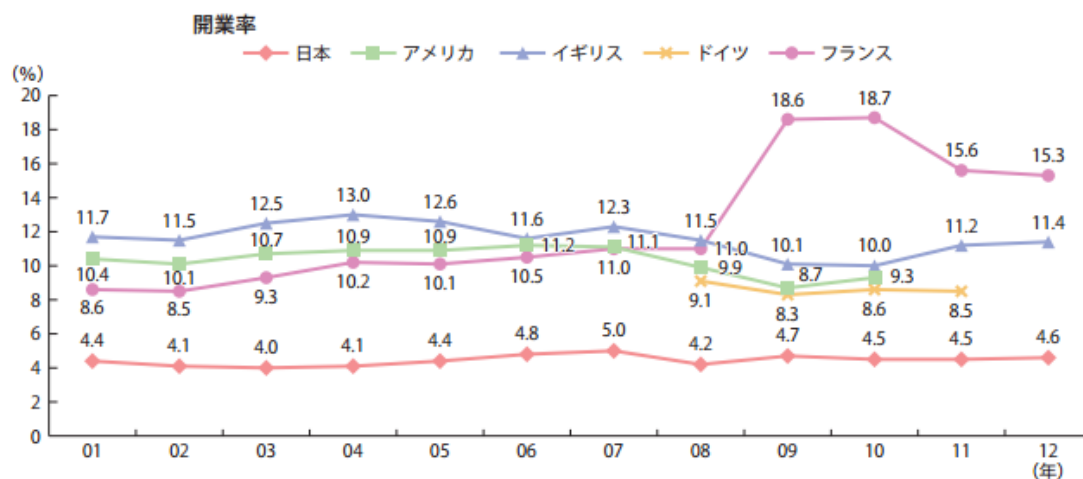
また「就業構造基本調査」は、本稿で用いた2007年と2012年の調査データ以外にも、1979年以降6回分の個票データが存在している。本稿の分析の期間を拡張することで、日本における開業の希望と準備の要因の長期的傾向を明らかにすることも今後取り組むべき興味深い研究テーマである。

参考文献

- Ardagna, S., & Lusardi, A. (2008). Explaining International Differences in Entrepreneurship: The Role of Individual Characteristics and Regulatory Constraints. *NBER Working Paper Series14012*
- Ardagna, S., & Lusardi, A. (2009). WHERE DOES REGULATION HURT? EVIDENCE FROM NEW BUSINESSES. *NBER Working Paper Series14747*
- Blanchflower, D. G., & Meyer, B. D. (1994). A longitudinal analysis of the young self-employed in Australia and the United States. *Small Business Economics*, 6(1), 1–19.
- Evans, D. S., & Jovanovic, B. (1989). An Estimated Model of Entrepreneurial Choice under Liquidity Constraints. *Journal of Political Economy*, 97(4), 808–827.
- Evans, D. S., & Leighton, L. S. (1989). Some Empirical Aspects of Entrepreneurship. *American Economic Review*, 79(3), 519–535.
- Georgellis, Y., & Wall, H. J. (2005). Gender differences in self - employment. *International Review of Applied Economics*, 19(3), 321–342.
- Harada, N. (2005). Potential Entrepreneurship in Japan. *Small Business Economics*, 25(3), 293–304.
- Holtz-eakin, D., Joulfaian, D., & Rosen, H. S. (1994). Entrepreneurial decisions and liquidity constraints. *The RAND Journal of Economics*, 25(2), 334–347.
- Hout, M., & Rosen, H. (2000). Self-Employment, Family Background, and Race. *Journal of Human Resources*, XXXV(4), 670–692.
- Lowry, M., Officer, M. S., & Schwert, G. W. (2010). The Variability of IPO Initial Returns. *Journal of Finance*, LXV(2), 425–266.
- Johnson WR. 1978. Theory of Job Shopping. *Quarterly Journal of Economics*. 92(2):261–78
- Jovanovic B. 1979. Job Matching and the Theory of Turnover. *Journal of Political Economy*. 87(5):972–90
- Lazear PE. (2004) Balanced Skills and Entrepreneurship. *American Economic Review*. 94(2):208-211.
- Masuda, T. (2006). The Determinants of Latent Entrepreneurship in Japan. *Small Business Economics*, 26(3), 227–240.
- Miller RA. 1984. Job Matching and Occupational Choice. *Journal of Political Economy* 92:1086–1120

- Praag, C. M. Van, & Ophem, H. Van. (1995). Determinants of Willingness and Opportunity to Start as an Entrepreneur. *Kyklos*, 48(4), 513–540.
- Rees, H., & Shah, A. (1986). An Empirical Analysis of Self-Employment in The U.K. *Journal of Applied Econometrics*, 1, 95–108.
- Van Der Sluis, J., Van Praag, M., & Vijverberg, W. (2008). Education and Entrepreneurship Selection and Performance: a Review of the Empirical Literature. *Journal of Economic Surveys*, 22(5), 795–841.
- 鈴木正明. (2013). 日本の起業活動の特徴は何か. 日本政策金融公庫論集, 19(5月号), 17–33.
- 総務省統計局「労働力調査（基本集計）」平成27年6月分 2015.
- 高橋德行, 磯辺剛彦, 本庄裕司, 安田武彦, 鈴木正明. (2013). 起業活動に影響を与える要因の国際比較分析. RIETI ディスカッションペーパーシリーズ 13-J-015
- 中小企業庁「平成26年度中小企業白書」2014
- 日本政策金融公庫「2013年度新規開業実態調査（特別調査）」2013.
- 日本経済再生本部. (2013). 日本再興戦略.

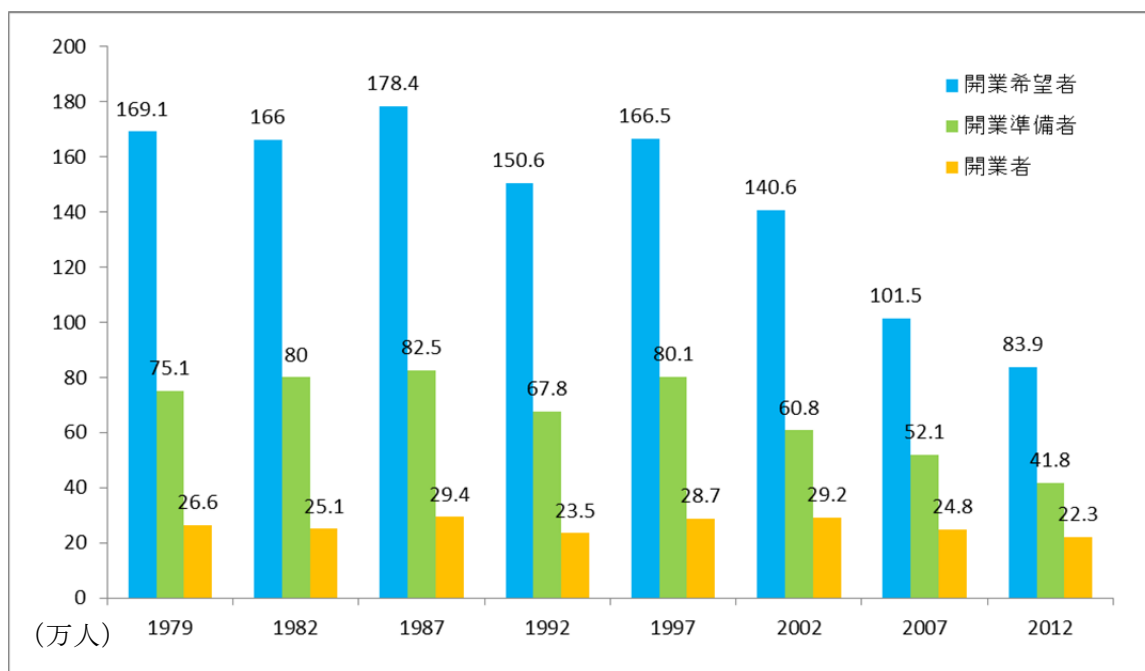
図 1：各国の開業率



2014年「中小企業白書」(中小企業庁)より抜粋

注 1) 元データは「雇用保険事業年報」(厚生労働省)

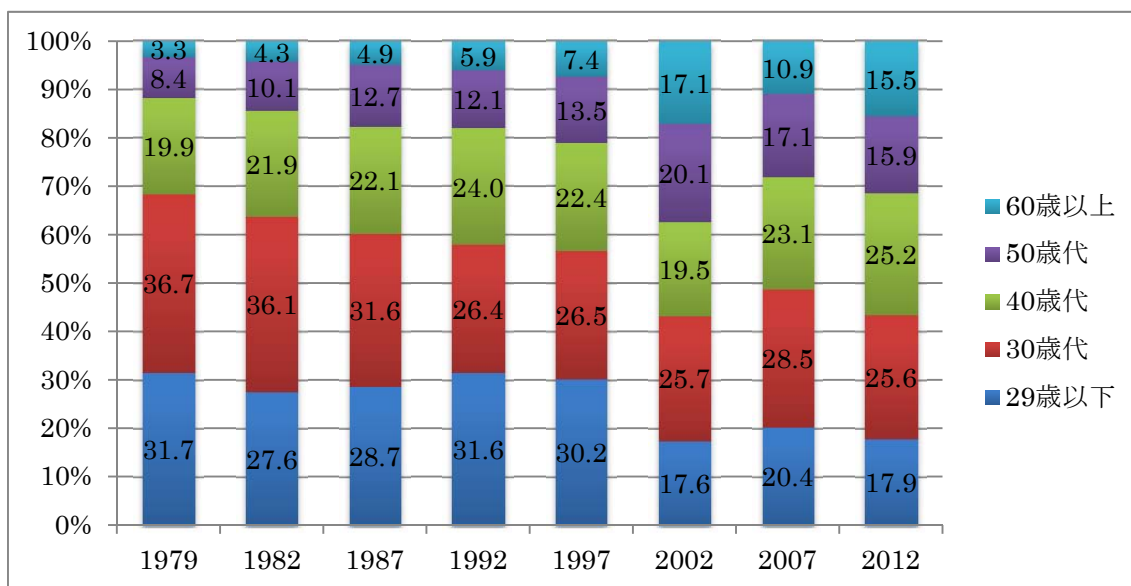
図 2：日本の開業希望者、開業準備者、開業者数の推移



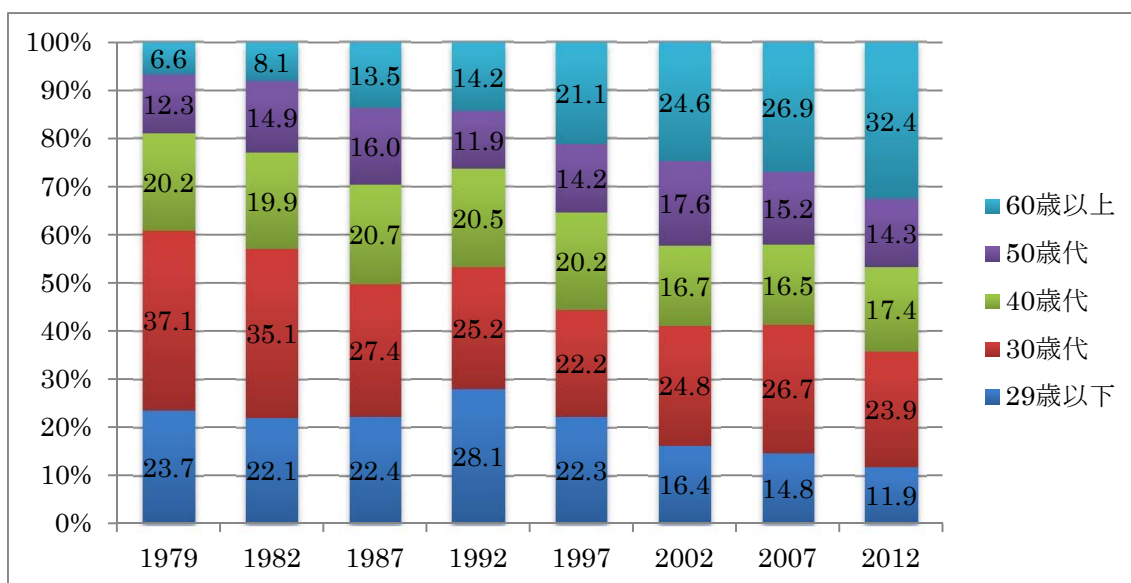
2014年「中小企業白書」(中小企業庁)のデータより、筆者作成
データソースは「就業構造基本調査」(総務省)

- 注 1) ここでいう「開業希望者」とは、有業者の転職希望者のうち、「自分で事業を起こしたい」、又は、無業者のうち、「自分で事業を起こしたい」と回答した者をいう。
- 注 2) ここでいう「開業準備者」とは、開業希望者のうち、「(仕事を)探している」、又は、「開業の準備をしている」と回答した者をいう。
- 注 3) ここでいう「開業者」とは、過去 1 年間に職を変えた又は新たに職についた者のうち、現在は自営業主(内職者を除く)となっている者をいう。
- 注 4) 元データは「就業構造基本調査」(総務省)

図 3：開業希望者と開業者の年齢層別推移



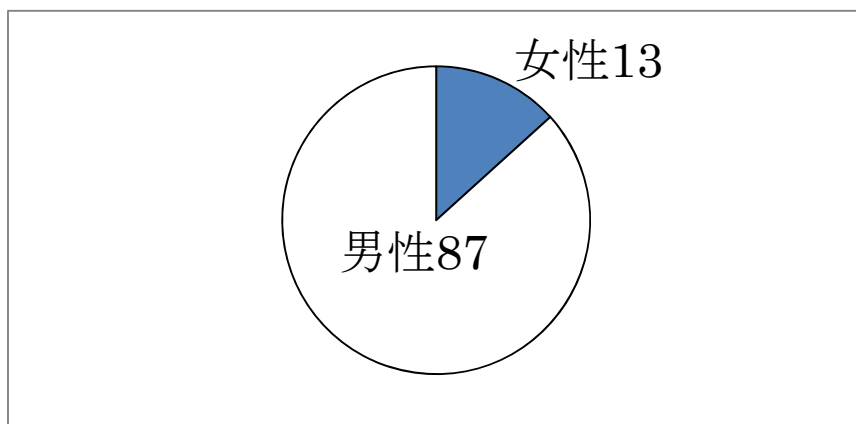
開業希望者



開業者

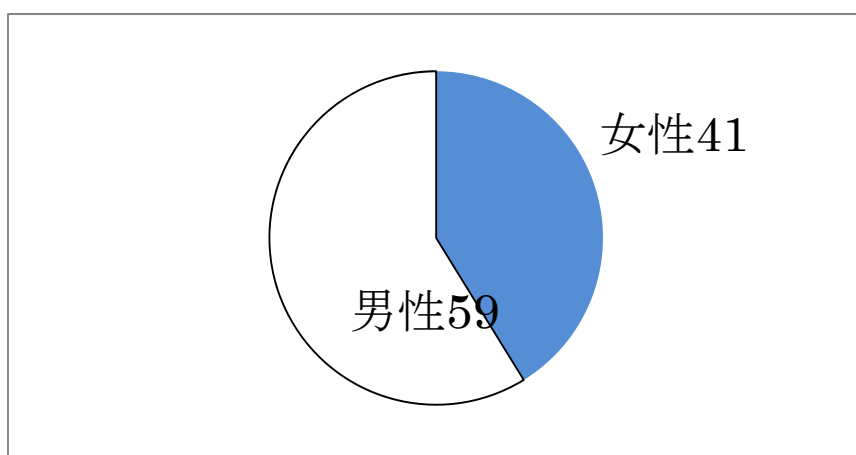
2014年「中小企業白書」(中小企業庁)のデータより、筆者作成
データソースは「就業構造基本調査」(総務省)

図 4：労働力人口と開業者の男女比率



開業者の男女比

(日本政策金融公庫「2013年度新規開業実態調査(特別調査)」)



労働力人口の男女比

(総務省 2014 年「労働力調査」より筆者作成)

図 5 : 開業希望と開業準備の構造

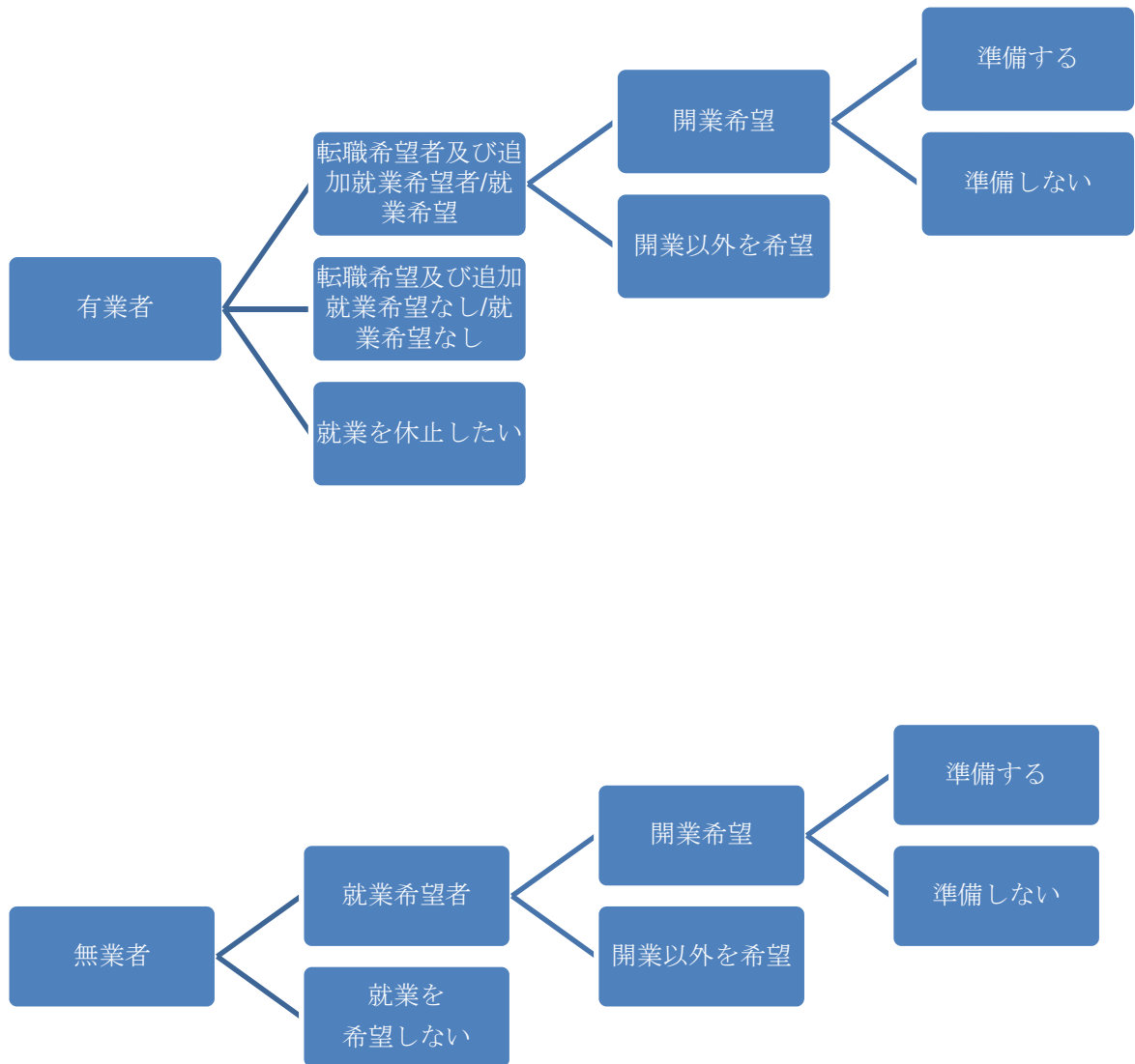
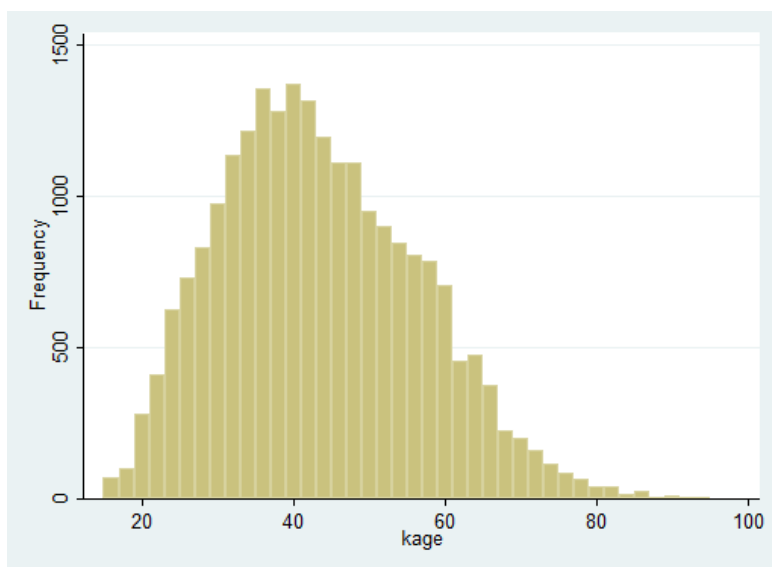
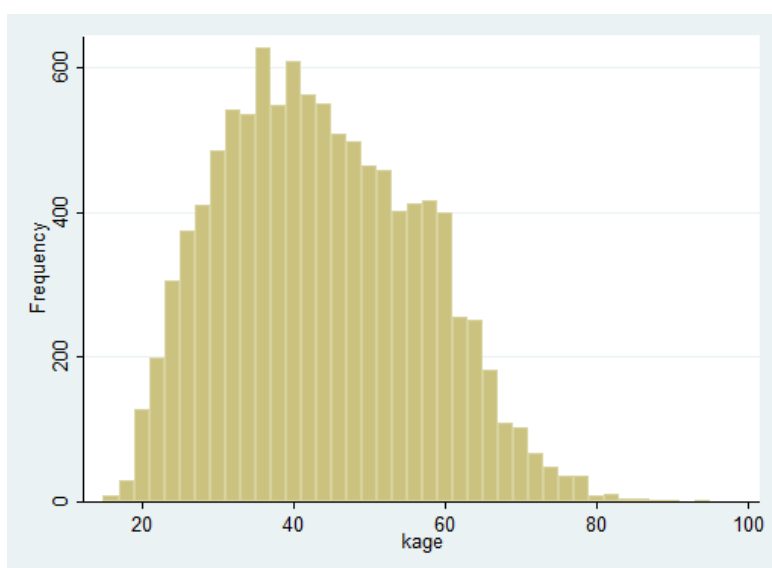


図 6: 開業希望者と開業準備者の年齢別人数



開業希望者の年齢別人数 (単位: 人)



開業準備者の年齢別人数 (単位: 人)

表 1：開業プロセス別移行率の各国比較

	希望 (a)	準備 (b)	実現 (c)	希望準備移行率 (b/a)	準備実現移行率 (c/b)	希望実現移行率 (c/a)
日本	3.8	1.5	1.5	40.2	95.5	38.4
米国	13.6	6.9	4.1	50.8	59.4	30.2
フランス	13.1	3.1	1.2	23.8	38.0	9.1
イタリア	9.5	2.6	1.8	27.9	69.1	19.3
英国	7.5	3.1	3.0	41.2	95.7	39.5
ドイツ	7.3	3.0	2.0	40.9	68.2	27.9

((鈴木, 2013) より筆者編集、元データは GEM 調査個票)

表 2：開業希望と開業準備に関する観測数

データ総数 1,963,152	有業者 1,106,124	転職・追加就業希望者 147,682	開業希望あり 18,270	開業準備 している 8,283
				開業準備 していない 9,984
			開業希望なし 129,412	
		継続就業希望者 910,864		
		就業休止希望者 47,578		
		無業者 857,028	就業希望者 170,786	開業希望あり 5,626
				開業準備 していない 2,653
	開業希望なし 165,160			
	就業休止希望者 686,242			

※各質問の回答に、「不詳」とされる回答が含まれているため、データの合計値が合わない場合がある。

表 3：有業者の開業希望者と開業準備者の基本統計量

	有業者	有業者のうち 継続就業希望者	有業者のうち追 加就業・転職希 望者	追加就業・転職 希望者のうち開 業希望あり	追加就業・転職 希望者のうち開 業希望なし	開業希望者のう ち開業準備をし ている	開業希望者のう ち開業準備をし ていない
年齢	46.81	47.52	38.37	41.80	37.88	42.35	41.35
年齢2乗項	2410.91	2467.02	1626.59	1877.08	1591.23	1935.05	1829.06
大卒ダミー	0.10	0.10	0.10	0.14	0.10	0.15	0.14
就学中ダミー	0.02	0.01	0.04	0.01	0.05	0.01	0.00
女性ダミー	0.44	0.43	0.48	0.21	0.52	0.23	0.19
既婚ダミー	0.68	0.71	0.52	0.66	0.50	0.63	0.68
未就学児の数	0.20	0.20	0.24	0.31	0.22	0.28	0.33
世帯主ダミー	0.50	0.51	0.42	0.67	0.39	0.65	0.68
世帯年収	689.29	708.50	597.04	629.50	592.44	622.79	635.12
専門職ダミー	0.14	0.15	0.10	0.14	0.10	0.15	0.14
正職員ダミー	0.39	0.39	0.39	0.40	0.38	0.38	0.42
会社役員ダミー	0.09	0.09	0.04	0.12	0.02	0.14	0.11
IT産業ダミー	0.02	0.02	0.02	0.04	0.02	0.04	0.04
卸小売業ダミー	0.16	0.15	0.19	0.17	0.20	0.18	0.16
金融業ダミー	0.02	0.02	0.02	0.02	0.02	0.02	0.02
公務員ダミー	0.03	0.03	0.02	0.02	0.02	0.02	0.02
現職就業年数	14.57	15.32	7.16	10.86	6.64	10.06	11.53
年収	311.56	329.70	233.93	351.70	217.34	326.22	372.85
企業規模10人未満	0.30	0.30	0.22	0.36	0.20	0.40	0.33
企業規模10-49人	0.18	0.17	0.22	0.20	0.23	0.20	0.19
企業規模100-299人	0.11	0.11	0.13	0.10	0.14	0.09	0.11
企業規模300人以上	0.24	0.24	0.27	0.21	0.28	0.19	0.23
転職希望ダミー	0.31	-	0.31	0.56	0.27	0.56	0.57
人口密度	1860.26	1835.88	2067.17	2376.41	2023.52	2513.08	2262.92
大卒者比率	0.20	0.20	0.20	0.21	0.20	0.21	0.21
対事業所サービス密度	3.75	3.67	4.28	6.18	4.01	6.64	5.81
H19年調査ダミー	0.50	0.50	0.51	0.53	0.50	0.53	0.54
観測数	1,106,124	910,864	147,682	18,270	129,412	8,283	9,984

表 4：無業者の開業希望者と開業準備者の基本統計量

	無業者	無業者のうち就 業希望者	就業希望者のう ち開業希望あり	就業希望者のう ち開業希望なし	開業希望者のう ち開業準備をし ている	開業希望者のう ち開業準備をし ていない
年齢	60.08	44.68	47.99	44.56	47.06	49.02
年齢2乗項	4141.63	2293.22	2582.13	2282.25	2453.64	2723.64
大卒ダミー	0.04	0.07	0.12	0.07	0.14	0.10
就学中ダミー	0.13	0.10	0.06	0.10	0.04	0.09
女性ダミー	0.65	0.65	0.45	0.66	0.41	0.50
既婚ダミー	0.54	0.60	0.58	0.60	0.57	0.59
未就学児の数	0.11	0.27	0.20	0.27	0.17	0.23
世帯主ダミー	0.41	0.30	0.47	0.29	0.49	0.45
世帯年収	474.38	471.52	458.66	472.00	448.70	470.05
専門職ダミー	0.03	0.05	0.09	0.04	0.09	0.08
正職員ダミー	0.31	0.46	0.44	0.46	0.48	0.39
会社役員ダミー	0.06	0.03	0.17	0.03	0.16	0.19
IT産業ダミー	0.01	0.02	0.03	0.02	0.03	0.03
卸小売業ダミー	0.09	0.16	0.14	0.16	0.14	0.16
金融業ダミー	0.02	0.03	0.03	0.03	0.03	0.03
公務員ダミー	0.02	0.02	0.02	0.02	0.02	0.02
人口密度	1840.18	2206.61	2817.57	2183.41	2799.16	2830.18
大卒者比率	0.20	0.21	0.23	0.21	0.23	0.23
対事業所サービス密度	3.44	4.31	7.07	4.21	6.15	8.10
H19年調査ダミー	0.46	0.48	0.48	0.48	0.50	0.47
観測数	839,967	153,725	5,626	148,099	2,969	2,653

表 5：有業者男女の年齢層別の基本統計量

	20代	30代	40代	50代
年齢	24.656	34.548	44.098	54.108
年齢 2 乗項	616.533	1201.783	1953.478	2936.820
大卒ダミー	0.146	0.107	0.078	0.075
就学中ダミー	0.097	0.004	0.002	0.000
女性ダミー	0.495	0.462	0.527	0.446
既婚ダミー	0.169	0.572	0.709	0.746
未就学児の数	0.199	0.502	0.155	0.048
世帯主ダミー	0.240	0.415	0.459	0.600
世帯年収	690.215	557.272	575.972	582.977
専門職ダミー	0.113	0.121	0.107	0.083
正職員ダミー	0.411	0.426	0.372	0.361
会社役員ダミー	0.006	0.025	0.043	0.074
IT 産業ダミー	0.028	0.033	0.022	0.013
卸小売業ダミー	0.224	0.186	0.183	0.172
金融業ダミー	0.021	0.022	0.026	0.023
公務員ダミー	0.014	0.019	0.020	0.020
現職就業年	2.566	6.302	9.038	12.690
年収	196.512	258.008	259.059	262.695
企業規模 10 人未満	0.141	0.196	0.239	0.293
企業規模 10-49 人	0.226	0.218	0.226	0.221
企業規模 100-299 人	0.146	0.141	0.122	0.116
企業規模 300 人以上	0.335	0.284	0.251	0.207
転職希望ダミー	0.278	0.292	0.317	0.331
人口密度	2162.57	2114.97	2056.39	1810.74
大卒者比率	0.21	0.20	0.20	0.19
対事業所サービス密度	4.52	4.49	4.15	3.55
H19 年調査ダミー	0.534	0.521	0.481	0.498
観測数(A)	34,131	40,354	30,957	20,021
開業希望者数(B)	2,383	5,490	4,771	3,129
(B/A)	7.0%	13.6%	15.4%	15.6%
開業準備者数(C)	1,325	2,618	2,282	1,751
(C/B)	55.6%	47.7%	47.8%	56.0%
(C/A)	3.9%	6.5%	7.4%	8.7%

表 6：無業者男女の年齢層別の基本統計量

	20代	30代	40代	50代
年齢	24.38	34.64	43.97	54.81
年齢 2 乗項	603.93	1207.97	1942.59	3013.65
大卒ダミー	0.14	0.08	0.05	0.05
就学中ダミー	0.23	0.01	0.00	0.00
女性ダミー	0.60	0.81	0.80	0.71
既婚ダミー	0.29	0.71	0.72	0.72
未就学児の数	0.37	0.76	0.20	0.05
世帯主ダミー	0.14	0.10	0.18	0.35
世帯年収	543.85	487.10	529.22	473.87
専門職ダミー	0.03	0.06	0.06	0.04
正職員ダミー	0.37	0.56	0.55	0.49
会社役員ダミー	0.00	0.01	0.02	0.04
IT 産業ダミー	0.02	0.03	0.03	0.01
卸小売業ダミー	0.16	0.20	0.19	0.17
金融業ダミー	0.02	0.04	0.06	0.03
公務員ダミー	0.01	0.02	0.02	0.02
人口密度	2212.14	2331.85	2506.00	1908.30
大卒者比率	0.21	0.22	0.22	0.20
対事業所サービス密度	4.48	4.35	4.83	3.71
H19 年調査ダミー	0.51	0.51	0.45	0.52
観測数(A)	22,055	31,215	21,833	20,443
開業希望者数(B)	604	1,035	886	954
(B/A)	2.7%	3.3%	4.1%	4.7%
開業準備者数(C)	474	712	590	641
(C/B)	78.5%	68.8%	66.6%	67.2%
(C/A)	2.1%	2.3%	2.7%	3.1%

表 7：有業者男性の年齢層別の基本統計量

	20代	30代	40代	50代
年齢	24.86	34.46	44.10	54.39
年齢 ² 乗項	626.38	1195.60	1953.39	2967.07
大卒ダミー	0.16	0.14	0.12	0.11
就学中ダミー	0.10	0.00	0.00	0.00
女性ダミー	0.00	0.00	0.00	0.00
既婚ダミー	0.20	0.58	0.69	0.77
未就学児の数	0.22	0.54	0.21	0.05
世帯主ダミー	0.33	0.63	0.75	0.88
世帯年収	669.69	555.03	559.11	581.99
専門職ダミー	0.09	0.11	0.10	0.08
正職員ダミー	0.42	0.46	0.41	0.39
会社役員ダミー	0.01	0.03	0.07	0.11
IT産業ダミー	0.03	0.04	0.03	0.02
卸小売業ダミー	0.21	0.17	0.15	0.14
金融業ダミー	0.01	0.01	0.02	0.02
公務員ダミー	0.01	0.01	0.01	0.02
現職就業年	2.86	7.64	11.76	15.11
年収	221.82	335.12	378.15	353.74
企業規模 10人未満	0.15	0.19	0.25	0.31
企業規模 10-49人	0.23	0.23	0.24	0.23
企業規模 100-299人	0.14	0.15	0.13	0.11
企業規模 300人以上	0.34	0.29	0.24	0.20
転職希望ダミー	0.28	0.30	0.32	0.33
人口密度	2131.43	2174.62	2094.61	1782.26
大卒者比率	0.21	0.21	0.20	0.19
対事業所サービス密度	4.26	4.60	4.31	3.44
H19年調査ダミー	0.54	0.53	0.49	0.51
観測数(A)	17,247	21,708	14,635	11,098
開業希望者数(B)	1,798	4,398	3,761	2,498
(B/A)	10.4%	20.3%	25.7%	22.5%
開業準備者数(C)	969	1,999	1,709	1,359
(C/B)	53.9%	45.5%	45.4%	54.4%
(C/A)	5.6%	9.2%	11.7%	12.2%

表 8：有業者女性の年齢層別の基本統計量

	20代	30代	40代	50代
年齢	24.45	34.65	44.10	53.76
年齢 2 乗項	606.48	1208.98	1953.56	2899.19
大卒ダミー	0.13	0.07	0.04	0.03
就学中ダミー	0.09	0.00	0.00	0.00
女性ダミー	1.00	1.00	1.00	1.00
既婚ダミー	0.14	0.56	0.72	0.72
未就学児の数	0.18	0.45	0.10	0.05
世帯主ダミー	0.15	0.17	0.19	0.25
世帯年収	711.21	559.88	591.14	584.21
専門職ダミー	0.14	0.13	0.11	0.09
正職員ダミー	0.41	0.38	0.34	0.33
会社役員ダミー	0.00	0.02	0.02	0.03
IT 産業ダミー	0.03	0.02	0.01	0.01
卸小売業ダミー	0.24	0.21	0.21	0.21
金融業ダミー	0.03	0.03	0.04	0.03
公務員ダミー	0.02	0.03	0.03	0.02
現職就業年	2.27	4.74	6.60	9.68
年収	170.67	168.26	152.60	149.86
企業規模 10 人未満	0.13	0.21	0.23	0.28
企業規模 10-49 人	0.22	0.21	0.21	0.21
企業規模 100-299 人	0.15	0.13	0.12	0.12
企業規模 300 人以上	0.33	0.28	0.26	0.22
転職希望ダミー	0.28	0.29	0.31	0.33
人口密度	2194.43	2045.50	2022.13	1846.06
大卒者比率	0.21	0.20	0.20	0.19
対事業所サービス密度	4.77	4.36	4.00	3.68
H19 年調査ダミー	0.53	0.51	0.48	0.48
観測数(A)	16,884	18,646	16,322	8,923
開業希望者数(B)	585	1,092	1,010	631
(B/A)	3.5%	5.9%	6.2%	7.1%
開業準備者数(C)	356	619	573	392
(C/B)	60.9%	56.7%	56.7%	62.1%
(C/A)	2.1%	3.3%	3.5%	4.4%

表 9：無業者男性の年齢層別の基本統計量

	20代	30代	40代	50代
年齢	23.65	34.37	44.25	55.11
年齢 ² 乗項	568.17	1189.60	1967.62	3046.53
大卒ダミー	0.20	0.09	0.08	0.09
就学中ダミー	0.33	0.01	0.01	0.00
女性ダミー	0.00	0.00	0.00	0.00
既婚ダミー	0.03	0.16	0.26	0.49
未就学児の数	0.05	0.15	0.07	0.03
世帯主ダミー	0.20	0.26	0.47	0.80
世帯年収	565.58	374.48	276.39	274.30
専門職ダミー	0.02	0.04	0.05	0.04
正職員ダミー	0.28	0.54	0.61	0.66
会社役員ダミー	0.00	0.02	0.04	0.07
IT産業ダミー	0.02	0.03	0.04	0.02
卸小売業ダミー	0.11	0.14	0.14	0.12
金融業ダミー	0.00	0.01	0.01	0.01
公務員ダミー	0.01	0.01	0.01	0.02
人口密度	2301.32	2051.31	2200.61	1802.17
大卒者比率	0.22	0.20	0.20	0.19
対事業所サービス密度	4.52	3.93	4.18	3.70
H19年調査ダミー	0.49	0.47	0.41	0.50
観測数(A)	8,728	5,859	4,380	5,946
開業希望者数(B)	357	419	347	490
(B/A)	4.1%	7.2%	7.9%	8.2%
開業準備者数(C)	297	348	249	342
(C/B)	83.2%	83.1%	71.8%	69.8%
(C/A)	3.4%	5.9%	5.7%	5.8%

表 10：無業者女性の年齢層別の基本統計量

	20代	30代	40代	50代
年齢	24.85	34.70	43.90	54.69
年齢 ² 乗項	627.35	1212.22	1936.31	3000.16
大卒ダミー	0.10	0.07	0.05	0.03
就学中ダミー	0.16	0.00	0.00	0.00
女性ダミー	1.00	1.00	1.00	1.00
既婚ダミー	0.46	0.83	0.84	0.82
未就学児の数	0.58	0.90	0.23	0.05
世帯主ダミー	0.10	0.06	0.11	0.16
世帯年収	529.76	512.88	591.62	554.40
専門職ダミー	0.04	0.07	0.06	0.04
正職員ダミー	0.43	0.57	0.53	0.42
会社役員ダミー	0.00	0.01	0.01	0.02
IT産業ダミー	0.02	0.03	0.03	0.01
卸小売業ダミー	0.19	0.21	0.20	0.19
金融業ダミー	0.02	0.05	0.07	0.04
公務員ダミー	0.01	0.02	0.02	0.02
人口密度	2153.78	2396.93	2582.82	1951.89
大卒者比率	0.21	0.22	0.22	0.20
対事業所サービス密度	4.45	4.44	5.00	3.71
H19年調査ダミー	0.52	0.52	0.46	0.53
観測数(A)	13,327	25,356	17,453	14,497
開業希望者数(B)	247	616	539	464
(B/A)	1.9%	2.4%	3.1%	3.2%
開業準備者数(C)	177	364	341	299
(C/B)	71.7%	59.1%	63.3%	64.4%
(C/A)	1.3%	1.4%	2.0%	2.1%

表 11：有業者の推計に用いる説明変数の定義

年齢	年齢
年齢 2 乗項	年齢の 2 乗
大卒ダミー	大卒以上の場合は「1」、大卒未満は「0」
就学中ダミー	就学中の場合は「1」、それ以外は「0」
女性ダミー	女性の場合「1」 男性の場合「0」
既婚ダミー	既婚の場合「1」 未婚又は離別の場合は「0」
未就学児の数	未就学児の数
世帯主ダミー	世帯の代表である場合は「1」、それ以外は「0」
世帯年収	世帯年収(万円)
専門職ダミー	現職が専門的職業の場合は「1」、それ以外は「0」
正職員ダミー	現職が正職員である場合「1」、それ以外は「0」
役員ダミー	現職が会社役員又は自営業である場合「1」、それ以外は「0」
IT 業ダミー	現職が IT 業の場合は「1」、それ以外は「0」
卸小売業ダミー	現職が卸小売業の場合は「1」、それ以外は「0」
金融業ダミー	現職が金融業の場合は「1」、それ以外は「0」
公務員ダミー	現職が公務員の場合は「1」、それ以外は「0」
現職就業年数	就業期間 (年数)
年収	現在の収入額 (万円)
企業規模 10 人未満	従業員数が 1 人以上 10 人未満の場合は「1」、それ以外は「0」
企業規模 10-49 人	従業員数が 10 人以上 50 人未満の場合は「1」、それ以外は「0」
企業規模 100-299 人	従業員数が 100 人以上 299 人未満の場合は「1」、それ以外は「0」
企業規模 300 人以上	従業員数が 300 人以上の場合は「1」、それ以外は「0」
転職希望ダミー	就職希望者のうち転職希望者が「1」、追加就業希望者が「0」
人口密度	市町村単位の居住地の人口密度
大卒者比率	市町村単位の居住地の労働力人口あたりの大卒者比率
対事業所サービス密度	市町村単位の居住地における対事業所サービスの面積あたりの事業所数
H19 年調査ダミー	平成 19 年度の場合は「1」、平成 24 年度の場合は「0」

表 12：有業者の推計に用いる説明変数の基本統計量

	観測数	平均値	標準偏差	最小値	最大値
開業希望	147,682	0.12	0.33	0	1
開業準備	146,018	0.06	0.23	0	1
年齢	147,682	38.37	12.43	15	86
年齢 2 乗項	147,682	1626.59	1025.26	225	7396
大卒ダミー	147,682	0.1	0.3	0	1
就学中ダミー	147,682	0.04	0.2	0	1
女性ダミー	147,682	0.48	0.5	0	1
既婚ダミー	147,682	0.52	0.5	0	1
未就学児の数	147,682	0.24	0.57	0	8
世帯主ダミー	147,682	0.42	0.49	0	1
世帯年収	146,435	597.04	377.19	50	2500
専門職ダミー	147,682	0.1	0.31	0	1
正職員ダミー	147,682	0.39	0.49	0	1
会社役員ダミー	147,682	0.04	0.19	0	1
IT 産業ダミー	147,682	0.02	0.15	0	1
卸小売業ダミー	147,682	0.19	0.4	0	1
金融業ダミー	147,682	0.02	0.15	0	1
公務員ダミー	147,682	0.02	0.13	0	1
現職就業年数	146,091	7.16	8.67	0	65
年収	146,911	233.93	186.05	25	2000
企業規模 10 人未満	147,682	0.22	0.41	0	1
企業規模 10-49 人	147,682	0.22	0.42	0	1
企業規模 100-299 人	147,682	0.13	0.34	0	1
企業規模 300 人以上	147,682	0.27	0.45	0	1
転職希望ダミー	147,682	0.31	0.46	0	1
人口密度	145,414	2067.17	3363.07	4.15	19924.76
大卒者比率	145,414	0.2	0.09	0.02	0.62
対事業所サービス密度	143,051	4.28	22.03	0	491.7241
H19 年調査ダミー	147,682	0.51	0.5	0	1

表 13：変数間の相関（有業者）

	開業希望	開業準備	年齢	年齢 ² 乗項	大卒 ダミー	就学中 ダミー	女性 ダミー	既婚 ダミー	未就学児 の数	世帯主 ダミー	世帯年収	専門職 ダミー	正職員 ダミー	会社役員 ダミー	IT産業 ダミー	卸小売業 ダミー	金融業 ダミー	公務員 ダミー	現職就業 年	年収	企業規模 10人未満	企業規模 10-49人	企業規模 100-299人	企業規模 300人以上	転職希望 ダミー	人口密度	大卒者 比率	対事業所 サービス 密度		
開業準備	0.65																													
年齢	0.10	0.08																												
年齢 ² 乗項	0.09	0.07	0.99																											
大卒ダミー	0.05	0.03	-0.10	-0.09																										
就学中ダミー	-0.06	-0.04	-0.29	-0.24	0.14																									
女性ダミー	-0.20	-0.12	-0.06	-0.07	-0.10	0.02																								
既婚ダミー	0.10	0.05	0.45	0.40	-0.05	-0.21	-0.05																							
未就学児の数	0.05	0.02	-0.12	-0.15	-0.01	-0.07	-0.05	0.31																						
世帯主ダミー	0.19	0.11	0.31	0.31	0.05	-0.08	-0.46	0.16	0.08																					
世帯年収	0.03	0.02	-0.14	-0.13	0.13	0.03	0.04	0.03	-0.03	-0.35																				
専門職ダミー	0.05	0.04	-0.04	-0.04	0.11	0.00	0.04	0.01	0.02	0.02	0.10																			
正職員ダミー	0.01	0.00	-0.05	-0.06	0.25	-0.07	-0.05	0.01	0.02	0.03	0.07	0.01																		
会社役員ダミー	0.18	0.14	0.15	0.15	0.06	-0.03	-0.09	0.09	0.00	0.12	-0.01	0.01	-0.15																	
IT産業ダミー	0.03	0.02	-0.03	-0.04	0.07	-0.02	-0.04	-0.02	0.00	0.03	0.04	0.18	0.03	-0.01																
卸小売業ダミー	-0.02	-0.01	-0.07	-0.06	0.01	0.07	0.07	-0.04	-0.02	-0.07	0.00	-0.15	0.02	0.00	-0.08															
金融業ダミー	-0.01	0.00	0.00	0.00	0.04	-0.03	0.07	0.01	0.01	-0.02	0.05	-0.04	0.02	-0.01	-0.02	-0.07														
公務員ダミー	0.01	0.00	0.03	0.02	0.04	-0.02	0.02	0.02	0.00	0.00	0.02	-0.01	0.01	-0.01	-0.01	-0.04	0.00													
現職就業年	0.16	0.08	0.45	0.43	-0.03	-0.14	-0.20	0.27	-0.02	0.24	0.07	0.03	0.04	0.17	0.00	-0.03	0.00	0.00												
年収	0.24	0.12	0.10	0.06	0.16	-0.19	-0.39	0.17	0.09	0.38	0.30	0.17	0.13	0.04	0.10	-0.09	0.06	0.02	0.39											
企業規模10人未満	0.13	0.11	0.16	0.17	-0.06	-0.04	-0.02	0.07	0.00	0.02	-0.11	-0.04	-0.02	0.31	-0.04	0.00	-0.05	-0.03	0.14	-0.18										
企業規模10-49人	-0.02	-0.01	-0.01	-0.01	-0.04	0.02	-0.02	-0.01	0.00	-0.01	-0.03	-0.02	0.01	-0.06	-0.01	0.01	-0.06	-0.04	-0.07	-0.05	-0.28									
企業規模100-299人	-0.04	-0.03	-0.03	-0.04	0.01	-0.02	-0.01	-0.02	0.01	0.00	0.02	0.00	0.03	-0.07	0.01	-0.02	-0.02	-0.02	-0.03	0.05	-0.20	-0.21								
企業規模300人以上	-0.05	-0.04	-0.12	-0.12	0.07	0.05	0.01	-0.05	0.00	0.00	0.08	-0.02	0.01	-0.11	0.05	0.08	0.16	-0.04	-0.03	0.14	-0.32	-0.33	-0.24							
転職希望ダミー	0.21	0.13	0.06	0.06	-0.01	0.03	-0.01	0.03	0.01	0.04	-0.02	0.03	-0.06	0.11	0.01	-0.02	-0.02	-0.01	0.04	-0.03	0.16	-0.03	-0.04	-0.06						
人口密度	0.03	0.03	-0.04	-0.04	0.10	0.08	0.00	-0.06	-0.04	0.08	0.04	0.05	0.00	0.00	0.11	0.01	0.03	-0.02	-0.05	0.10	-0.03	-0.03	-0.01	0.08	0.01					
大卒者比率	0.03	0.03	-0.06	-0.06	0.15	0.11	0.01	-0.05	-0.04	0.08	0.08	0.08	0.00	0.00	0.11	0.02	0.04	-0.02	-0.06	0.12	-0.07	-0.05	0.00	0.12	0.01	0.63				
対事業所サービス密度	0.03	0.03	-0.01	-0.01	0.04	0.03	0.01	-0.03	-0.02	0.05	0.00	0.03	-0.01	0.01	0.05	0.00	0.01	-0.01	-0.02	0.05	0.00	-0.01	0.00	0.02	0.02	0.40	0.25			
H19年調査ダミー	0.02	0.01	-0.05	-0.05	0.34	0.00	-0.01	0.00	0.00	-0.02	0.07	-0.01	0.67	0.19	0.02	0.03	0.01	0.04	-0.01	0.04	0.02	0.00	0.00	-0.01	-0.05	0.00	0.00	0.00	-0.01	

表 14：無業者の推計に用いる説明変数の定義

年齢	年齢
年齢 2 乗項	年齢の 2 乗
大卒ダミー	大卒以上の場合は「1」、大卒未満は「0」
就学中ダミー	就学中の場合は「1」、それ以外は「0」
女性ダミー	女性の場合「1」男性の場合「0」
既婚ダミー	既婚の場合「1」未婚又は離別の場合は「0」
未就学児の数	未就学児の数
世帯主ダミー	世帯の代表である場合は「1」、それ以外は「0」
世帯年収	世帯年収(万円)
専門職ダミー	前職が専門的職業の場合は「1」、それ以外は「0」
正職員ダミー	前職が正職員である場合「1」、それ以外は「0」
役員ダミー	前職が会社役員又は自営業である場合「1」、それ以外は「0」
IT 業ダミー	前職が IT 業の場合は「1」、それ以外は「0」
卸小売業ダミー	前職が卸小売業の場合は「1」、それ以外は「0」
金融業ダミー	前職が金融業の場合は「1」、それ以外は「0」
公務員ダミー	前職が公務員の場合は「1」、それ以外は「0」
人口密度	市町村単位の居住地の人口密度
大卒者比率	市町村単位の居住地の労働力人口あたりの大卒者比率
対事業所サービス密度	市町村単位の居住地における対事業所サービスの面積あたりの事業所数
H19 年調査ダミー	平成 19 年度の場合は「1」、平成 24 年度の場合は「0」

表 15：無業者の推計に用いる説明変数の基本統計量

	観測数	平均値	標準偏差	最小値	最大値
開業希望	153,725	0.04	0.19	0	1
開業準備	153,636	0.02	0.14	0	1
年齢	153,725	44.68	17.23	15	100
年齢 2 乗項	153,725	2293.22	1593.42	225	10000
大卒ダミー	153,725	0.07	0.25	0	1
就学中ダミー	153,725	0.10	0.30	0	1
女性ダミー	153,725	0.65	0.48	0	1
既婚ダミー	153,725	0.60	0.49	0	1
未就学児の数	153,725	0.27	0.61	0	6
世帯主ダミー	153,725	0.30	0.46	0	1
世帯年収	150,284	471.52	353.26	50	2500
専門職ダミー	153,725	0.05	0.21	0	1
正職員ダミー	153,725	0.46	0.50	0	1
会社役員ダミー	153,725	0.03	0.18	0	1
IT 産業ダミー	153,725	0.02	0.13	0	1
卸小売業ダミー	153,725	0.16	0.37	0	1
金融業ダミー	153,725	0.03	0.17	0	1
公務員ダミー	153,725	0.02	0.13	0	1
人口密度	151,491	2206.61	3401.21	4.15	19924.76
大卒者比率	151,491	0.21	0.10	0.02	0.62
対事業所サービス密度	149,149	4.31	20.85	0	491.7241
H19 年調査ダミー	153,725	0.48	0.50	0	1

表 16：変数間の相関（無業者）

	開業希望	開業準備	年齢	年齢2乗項	大卒 ダミー	就学中 ダミー	女性 ダミー	既婚 ダミー	未就学児 の数	世帯主 ダミー	世帯年収	専門職 ダミー	正職員 ダミー	会社役員 ダミー	IT産業 ダミー	卸小売業 ダミー	金融業 ダミー	公務員 ダミー	人口密度	大卒者 比率	対事業所 サービス 密度	
開業準備	0.72																					
年齢	0.04	0.02																				
年齢2乗項	0.04	0.02	0.98																			
大卒ダミー	0.04	0.04	-0.12	-0.11																		
就学中ダミー	-0.02	-0.03	-0.48	-0.39	0.15																	
女性ダミー	-0.08	-0.07	-0.11	-0.15	-0.09	-0.11																
既婚ダミー	-0.01	-0.01	0.35	0.29	-0.07	-0.39	0.26															
未就学児の数	-0.02	-0.02	-0.25	-0.27	-0.01	-0.12	0.25	0.29														
世帯主ダミー	0.07	0.06	0.44	0.47	0.03	-0.04	-0.49	-0.12	-0.21													
世帯年収	-0.01	-0.01	-0.20	-0.21	0.08	0.09	0.16	0.12	0.07	-0.38												
専門職ダミー	0.04	0.03	0.03	0.02	-0.03	-0.06	0.01	0.08	0.06	0.01	0.04											
正職員ダミー	-0.01	0.01	0.13	0.09	0.03	-0.27	-0.04	0.18	0.09	0.08	0.01	0.06										
会社役員ダミー	0.15	0.10	0.18	0.19	0.00	-0.06	-0.11	0.03	-0.05	0.16	-0.07	0.06	-0.17									
IT産業ダミー	0.02	0.02	-0.01	-0.02	0.04	-0.04	-0.01	0.01	0.01	-0.01	0.02	0.11	0.05	0.00								
卸小売業ダミー	-0.01	-0.01	-0.01	-0.02	-0.02	-0.09	0.10	0.07	0.05	-0.06	0.01	-0.07	0.06	0.02	-0.06							
金融業ダミー	0.00	0.00	0.01	-0.01	0.01	-0.06	0.07	0.08	0.03	-0.03	0.06	-0.03	0.11	-0.01	-0.02	-0.08						
公務員ダミー	0.00	0.00	0.04	0.03	0.01	-0.04	-0.01	0.04	0.00	0.02	0.01	0.00	0.00	-0.03	-0.02	-0.06	-0.02					
人口密度	0.03	0.02	-0.04	-0.04	0.08	0.06	0.02	-0.01	-0.01	0.01	0.07	0.02	-0.02	0.01	0.05	0.01	0.04	-0.03				
大卒者比率	0.03	0.03	-0.06	-0.06	0.12	0.08	0.04	0.01	0.00	-0.01	0.13	0.04	-0.01	0.00	0.06	0.02	0.05	-0.02	0.62			
対事業所サービ密度	0.02	0.01	-0.01	-0.01	0.03	0.03	0.01	-0.02	-0.01	0.02	0.02	0.01	-0.01	0.02	0.02	0.00	0.01	-0.01	0.41	0.24		
H19年調査ダミー	0.00	0.00	-0.04	-0.04	0.28	-0.01	0.03	0.03	0.02	-0.03	0.06	-0.17	0.23	0.00	0.00	0.01	0.02	0.00	-0.01	-0.01	-0.01	

表 17：開業希望と開業準備に対する probit 推計（有業者男女）

	開業希望の有無 (probit)					開業準備の有無 (probit)				
	全世帯	20代	30代	40代	50代	全世帯	20代	30代	40代	50代
	model 1-1	model 1-2	model 1-3	model 1-4	model 1-5	model 2-1	model 2-2	model 2-3	model 2-4	model 2-5
年齢	0.046*** (0.00)					-0.013* (0.01)				
年齢2乗項	-0.001*** (0.00)					2.87e-4*** (0.00)				
大卒ダミー	0.051** (0.02)	-0.03 (0.04)	0.060* (0.03)	0.057 (0.04)	0.200*** (0.04)	0.065* (0.03)	0.108 (0.09)	0.004 (0.06)	0.008 (0.06)	0.176* (0.08)
就学中ダミー	-0.417*** (0.04)	-0.516*** (0.06)	0.218 (0.13)	0.339 (0.22)	0.425 (0.44)	0.303** (0.12)	0.117 (0.18)	0.41 (0.25)	0.824 (0.47)	omitted
女性ダミー	-0.458*** (0.01)	-0.434*** (0.03)	-0.485*** (0.02)	-0.541*** (0.03)	-0.459*** (0.04)	0.034 (0.03)	-0.093 (0.07)	0.078 (0.05)	0.04 (0.06)	-0.001 (0.08)
既婚ダミー	0.011 (0.01)	0.129*** (0.04)	0.055* (0.02)	-0.024 (0.02)	-0.061* (0.03)	-0.133*** (0.02)	-0.055 (0.08)	-0.214*** (0.04)	-0.035 (0.05)	-0.197** (0.06)
未就学児の数	0.052*** (0.01)	0.047* (0.02)	-0.006 (0.01)	0.067** (0.02)	0.08 (0.04)	0.011 (0.02)	0.012 (0.05)	0.021 (0.03)	-0.025 (0.04)	0.113 (0.08)
世帯主ダミー	0.178*** (0.01)	0.271*** (0.03)	0.232*** (0.03)	0.171*** (0.03)	0.04 (0.04)	-0.014 (0.03)	0.139 (0.08)	0.048 (0.05)	-0.068 (0.05)	-0.001 (0.07)
世帯年収	7.21e-5*** (0.00)	7.36e-5* (0.00)	9.68e-5** (0.00)	1.55e-4*** (0.00)	1.52e-4*** (0.00)	1.17e-4*** (0.00)	1.26e-4 (0.00)	1.56e-4* (0.00)	1.66e-4* (0.00)	1.19e-4 (0.00)
専門職ダミー	0.125*** (0.02)	0.022 (0.04)	0.135*** (0.03)	0.125*** (0.03)	0.207*** (0.04)	0.116*** (0.03)	0.118 (0.09)	0.105* (0.05)	0.085 (0.06)	0.127 (0.07)
正職員ダミー	0.083*** (0.02)	0.02 (0.04)	0.108*** (0.03)	0.064* (0.03)	0.111** (0.04)	-0.066* (0.03)	-0.024 (0.09)	0.066 (0.06)	-0.108 (0.06)	-0.098 (0.07)
会社役員ダミー	0.523*** (0.03)	0.508*** (0.11)	0.691*** (0.06)	0.535*** (0.05)	0.518*** (0.06)	0.119* (0.05)	0.249 (0.19)	0.218* (0.09)	0.051 (0.09)	0.099 (0.10)
IT産業ダミー	0.019 (0.03)	0.041 (0.07)	-0.046 (0.05)	0.075 (0.06)	-0.027 (0.10)	0.001 (0.05)	-0.037 (0.15)	-0.023 (0.09)	0.123 (0.10)	0.021 (0.17)
卸小売業ダミー	0.038** (0.01)	-0.017 (0.03)	0.015 (0.02)	0.039 (0.03)	0.064 (0.03)	0.076** (0.03)	0.087 (0.07)	0.108* (0.05)	0.09 (0.05)	0.006 (0.06)
金融業ダミー	0.037 (0.03)	-0.138 (0.09)	-0.159* (0.07)	0.248*** (0.06)	0.066 (0.08)	0.078 (0.07)	0.419 (0.24)	-0.129 (0.16)	0.105 (0.12)	0.294 (0.16)
公務員ダミー	0.151*** (0.03)	0.097 (0.10)	0.133* (0.07)	0.308*** (0.07)	0.065 (0.09)	-0.143* (0.07)	0.151 (0.23)	-0.151 (0.14)	-0.272* (0.14)	-0.317 (0.17)

	開業希望の有無 (probit)					開業準備の有無 (probit)				
	全世帯	20代	30代	40代	50代	全世帯	20代	30代	40代	50代
	model 1-1	model 1-2	model 1-3	model 1-4	model 1-5	model 2-1	model 2-2	model 2-3	model 2-4	model 2-5
現職就業年数	0.003*** (0.00)	-0.012* (0.00)	0.002 (0.00)	0.004** (0.00)	0.002 (0.00)	-0.012*** (0.00)	-0.02 (0.00)	-0.031*** (0.00)	-0.016*** (0.00)	-0.009*** (0.00)
年収	0.001*** (0.00)	0.001*** (0.00)	0.001*** (0.00)	0.001*** (0.00)	0.001*** (0.00)	2.60e-4*** (0.00)	-0.001*** (0.00)	-2.18e-4 (0.00)	-2.41e-4* (0.00)	-2.76e-4* (0.00)
企業規模10人未満	0.384*** (0.02)	0.417*** (0.04)	0.358*** (0.03)	0.431*** (0.04)	0.328*** (0.04)	0.242*** (0.03)	0.249* (0.10)	0.397*** (0.06)	0.216** (0.07)	0.036 (0.08)
企業規模10-49人	0.079*** (0.02)	0.126** (0.04)	0.013 (0.03)	0.132*** (0.04)	0.096* (0.04)	0.165*** (0.04)	0.229* (0.10)	0.266*** (0.06)	0.115 (0.07)	0.058 (0.09)
企業規模100-299人	-0.06** (0.02)	-0.022 (0.04)	-0.128*** (0.03)	0.033 (0.04)	-0.118* (0.05)	0.011 (0.04)	0.033 (0.11)	0.170* (0.07)	-0.1 (0.08)	-0.058 (0.11)
企業規模300人以上	-0.083*** (0.02)	-0.034 (0.04)	-0.154*** (0.03)	-0.023 (0.03)	-0.037 (0.04)	0.072* (0.04)	0.157 (0.09)	0.109 (0.06)	0.046 (0.07)	-0.076 (0.09)
転職希望ダミー	0.632*** (0.01)	0.530*** (0.02)	0.728*** (0.02)	0.707*** (0.02)	0.588*** (0.03)	-0.083*** (0.02)	-0.301*** (0.05)	-0.142*** (0.04)	-0.084* (0.04)	0.098* (0.05)
人口密度	3.24e-6 (0.00)	9.83e-6* (0.00)	2.30e-6 (0.00)	-9.47e-6* (0.00)	1.27e-5** (0.00)	3.50e-6 (0.00)	-1.87e-6 (0.00)	1.27e-5* (0.00)	-2.09e-6 (0.00)	-9.96e-6 (0.00)
大卒者比率	0.217** (0.07)	-0.002 (0.16)	0.139 (0.12)	0.634*** (0.13)	-0.155 (0.17)	0.39** (0.13)	1.080** (0.37)	-0.127 (0.24)	0.236 (0.24)	1.085*** (0.32)
対事業所サービス密	0.001*** (0.00)	0.001* (0.00)	0.001** (0.00)	0.001*** (0.00)	0.001 (0.00)	1.20e-4 (0.01)	3.58e-4 (0.00)	-4.99e-4 (0.00)	0.001 (0.00)	3.12e-4 (0.00)
H19年調査ダミー	-0.04* (0.01)	0.074 (0.04)	-0.087** (0.03)	-0.034 (0.03)	-0.102** (0.04)	-0.013 (0.03)	-0.108 (0.09)	-0.152* (0.06)	0.058 (0.07)	0.112 (0.08)
定数項	-2.85*** (0.06)	-2.023*** (0.06)	-1.822*** (0.04)	-1.979*** (0.05)	-1.683*** (0.06)	-0.07 (0.13)	-0.084 (0.14)	-0.034 (0.09)	-0.068 (0.10)	-0.078 (0.13)
観測数	140,150	32,332	38,322	29,413	19,029	17,284	2,249	5,200	4,514	2,956
対数尤度	-42776.5	-7148.91	-12534.7	-9964.39	-6885.30	-11588.9	-1505.04	-3401.96	-2995.27	1985.29
カイニ乗値	19146.22	2034.91	5363.24	5292.20	2675.45	620.95	100.07	291.56	167.37	120.87
擬似決定係数	0.18	0.12	0.18	0.21	0.16	0.03	0.03	0.04	0.03	0.03
括弧内は標準誤差										
* p<0.01, ** p<0.05, *** p<0.001										

表 18：開業希望確率と開業準備確率に対する説明変数の限界効果（有業者男女）

	開業希望に対する限界効果					開業準備に対する限界効果			
	20代 model 1-2	30代 model 1-3	40代 model 1-4	50代 model 1-5		20代 model 2-2	30代 model 2-3	40代 model 2-4	50代 model 2-5
大卒ダミー	-0.35 (0.44)	1.09* (0.54)	1.07 (0.68)	3.99*** (0.89)		4.14 (3.3)	0.16 (2.13)	0.32 (2.36)	6.79* (2.89)
就学中ダミー	-6.11*** (0.74)	3.94 (2.35)	6.35 (4.15)	8.5 (8.82)		4.5 (6.73)	15.37 (9.42)	31.36 (17.9)	omitted
女性ダミー	-5.14*** (0.31)	-8.76*** (0.42)	-10.15*** (0.51)	-9.18*** (0.71)		-3.58 (2.58)	2.94 (1.94)	1.52 (2.18)	-0.02 (2.92)
既婚ダミー	1.53** (0.44)	0.99* (0.39)	-0.44 (0.45)	-1.22* (0.61)		-2.13 (3.23)	-8*** (1.67)	-1.34 (1.78)	-7.58** (2.36)
未就学児の数	0.56* (0.28)	-0.11 (0.23)	1.26** (0.39)	1.6 (0.87)		0.47 (1.99)	0.77 (0.94)	-0.95 (1.4)	4.34 (3.12)
世帯主ダミー	3.21*** (0.4)	4.19*** (0.46)	3.21*** (0.51)	0.8 (0.72)		5.35 (3.05)	1.8 (1.99)	-2.6 (2.04)	-0.03 (2.79)
世帯年収	8.71e-4* (0.00)	1.75e-3** (0.00)	2.91e-3*** (0.00)	3.03e-3** (0.00)		4.83e-3 (0.00)	5.85e-3* (0.00)	0.01* (0.00)	4.59e-3 (0.00)
専門職業ダミー	0.26 (0.44)	2.45*** (0.49)	2.34*** (0.6)	4.14*** (0.83)		4.52 (3.29)	3.92* (1.93)	3.22 (2.13)	4.91 (2.79)
正職員ダミー	0.24 (0.46)	1.95** (0.57)	1.21 (0.61)	2.23** (0.72)		-0.93 (3.56)	2.48 (2.32)	-4.12 (2.44)	-3.79 (2.85)
会社役員ダミー	6.01*** (1.31)	12.48*** (1.01)	10.03*** (1)	10.34*** (1.12)		9.57 (7.4)	8.16* (3.42)	1.93 (3.47)	3.8 (4.01)
IT産業ダミー	0.49 (0.78)	-0.82 (0.88)	1.4 (1.16)	-0.54 (1.94)		-1.42 (5.7)	-0.86 (3.41)	4.66 (3.86)	0.81 (6.62)
卸小売業ダミー	-0.2 (0.35)	0.28 (0.43)	0.74 (0.51)	1.28 (0.66)		3.35 (2.73)	4.04* (1.82)	3.43 (1.99)	0.24 (2.49)
金融業ダミー	-1.63 (1.11)	-2.88* (1.32)	4.65*** (1.21)	1.31 (1.65)		16.1 (9.12)	-4.85 (6.05)	4.01 (4.5)	11.34 (6.06)
公務員ダミー	1.15 (1.15)	2.4* (1.2)	5.77*** (1.3)	1.29 (1.71)		5.8 (8.92)	-5.67 (5.32)	-10.36* (5.19)	-12.21 (6.64)

	開業希望に対する限界効果					開業準備に対する限界効果			
	20代 model 1-2	30代 model 1-3	40代 model 1-4	50代 model 1-5		20代 model 2-2	30代 model 2-3	40代 model 2-4	50代 model 2-5
現職就業年数	-0.14* (0.06)	0.03 (0.03)	0.07** (0.02)	0.04 (0.02)		-0.78 (0.41)	-0.78 (0.41)	-0.59*** (0.09)	-0.34*** (0.08)
年収	0.01*** (0.00)	0.02*** (0.00)	0.02*** (0.00)	0.02*** (0.00)		-0.04*** (0.01)	-0.04*** (0.01)	-0.01* (0.00)	-0.01* (0.00)
企業規模10人未満	4.93*** (0.5)	6.47*** (0.56)	8.08*** (0.66)	6.56*** (0.83)		9.54* (3.84)	9.54* (3.84)	8.21** (2.69)	1.39 (3.26)
企業規模10-49人	1.49** (0.47)	0.24 (0.55)	2.47*** (0.66)	1.92* (0.84)		8.81* (3.75)	8.81* (3.75)	4.38 (2.75)	2.24 (3.38)
企業規模100-299人	-0.26 (0.53)	-2.31*** (0.62)	0.63 (0.76)	-2.36* (1.02)		1.28 (4.27)	1.28 (4.27)	-3.81 (3.2)	-2.24 (4.19)
企業規模300人以上	-0.4 (0.46)	-2.79*** (0.53)	-0.44 (0.66)	-0.75 (0.86)		6.03 (3.63)	6.03 (3.63)	1.74 (2.73)	-2.93 (3.43)
転職希望ダミー	6.28*** (0.28)	13.16*** (0.32)	13.26*** (0.37)	11.74*** (0.49)		-11.56*** (2.06)	-11.56*** (2.06)	-3.21* (1.52)	3.79* (1.89)
人口密度	1.16e-4* (0.00)	4.16e-5 (0.00)	-1.78e-4* (0.00)	2.55e-4** (0.00)		-7.19e-5 (0.00)	4.75e-4 (0.00)	-7.96e-5 (0.00)	-3.84e-4 (0.00)
大卒者比率	-0.03 (1.85)	2.51 (2.19)	11.88*** (2.49)	-3.1 (3.39)		41.46** (14.07)	41.46** (14.07)	8.97 (9.22)	41.83** (12.09)
対ビジネス事業所密度	0.01* (0.01)	0.02** (0.01)	0.03** (0.01)	0.02 (0.01)		-0.01 (0.03)	-0.01 (0.03)	0.02 (0.03)	0.01 (0.04)
H19年調査ダミー	0.87 (0.47)	-1.57** (0.57)	-0.63 (0.62)	-2.03** (0.73)		-4.16 (3.62)	-4.16 (3.62)	2.2 (2.53)	4.31 (2.99)
括弧内は標準誤差									
* p<0.05, ** p<0.01, *** p<0.001									

表 19：有業者の開業希望と正規雇用希望に関する probit 推計

	全世代 model 0-1	20代 model 0-2	30代 model 0-3	40代 model 0-4	50代 model 0-5
年齢	0.02*** (0.00)				
年齢 2 乗項	-7.2e-05 (0.00)				
大卒ダミー	0.038* (0.02)	-0.05 (0.04)	0.049 (0.03)	0.069 (0.04)	0.172*** (0.05)
就学中ダミー	-0.249*** (0.05)	-0.340*** (0.07)	0.134 (0.13)	0.291 (0.24)	0.645 (0.66)
女性ダミー	-0.25*** (0.01)	-0.335*** (0.03)	-0.265*** (0.02)	-0.284*** (0.03)	-0.117** (0.04)
既婚ダミー	0.1*** (0.01)	0.181*** (0.04)	0.145*** (0.02)	0.066* (0.03)	-0.027 (0.03)
未就学児の数	0.068*** (0.01)	0.052* (0.03)	-0.003 (0.01)	0.068** (0.02)	0.073 (0.05)
世帯主ダミー	0.144*** (0.01)	0.261*** (0.04)	0.208*** (0.03)	0.154*** (0.03)	0.013 (0.04)
世帯年収	7.37e-5*** (0.00)	9.56e-4 (0.00)	7.40e-4* (0.00)	7.79e-4*** (0.00)	2.23e-4*** (0.00)
専門職ダミー	0.129*** (0.02)	0.023 (0.04)	0.147*** (0.03)	0.077* (0.03)	0.260*** (0.05)
正職員ダミー	0.106*** (0.02)	0.009 (0.04)	0.125*** (0.04)	0.079* (0.04)	0.162*** (0.04)
会社役員ダミー	0.608*** (0.03)	0.584*** (0.12)	0.777*** (0.06)	0.588*** (0.06)	0.629*** (0.07)
IT 産業ダミー	0.016 (0.03)	0.017 (0.07)	-0.055 (0.05)	0.09 (0.07)	-0.019 (0.11)
卸小売業ダミー	0.038** (0.01)	-0.025 (0.03)	0.021 (0.03)	0.041 (0.03)	0.099** (0.04)
金融業ダミー	-0.007 (0.04)	-0.154 (0.10)	-0.192* (0.08)	0.198** (0.07)	0.028 (0.09)
公務員ダミー	0.182*** (0.04)	0.085 (0.10)	0.124 (0.07)	0.335*** (0.07)	0.126 (0.10)

	全世代 model 0-1	20代 model 0-2	30代 model 0-3	40代 model 0-4	50代 model 0-5
現職就業年	0.004*** (0.00)	-0.014** (0.00)	0.002 (0.00)	0.006*** (0.00)	0.006*** (0.00)
年収	0.001*** (0.00)	0.001*** (0.00)	0.001*** (0.00)	0.001*** (0.00)	0.001*** (0.00)
企業規模 10 人未満	0.464*** (0.02)	0.469*** (0.04)	0.438*** (0.03)	0.524*** (0.04)	0.404*** (0.05)
企業規模 10-49 人	0.071*** (0.02)	0.143*** (0.04)	0.01 (0.03)	0.131*** (0.04)	0.079 (0.05)
企業規模 100-299 人	-0.066** (0.02)	-0.014 (0.05)	-0.141*** (0.04)	0.024 (0.04)	-0.151** (0.06)
企業規模 300 人以上	-0.064*** (0.02)	-0.015 (0.04)	-0.148*** (0.03)	-0.014 (0.04)	-0.011 (0.05)
転職希望ダミー	0.859*** (0.01)	0.641*** (0.02)	0.904*** (0.02)	0.976*** (0.02)	0.917*** (0.03)
人口密度	3.17e-6 (0.00)	0.000** (0.00)	1.86e-6 (0.00)	-8.14e-6 (0.00)	9.10e-6 (0.00)
大卒者比率	0.379*** (0.07)	0.03 (0.16)	0.252* (0.13)	0.822*** (0.14)	0.02 (0.19)
対事業所サービス密度	0.001*** (0.00)	0.001* (0.00)	0.001** (0.00)	0.001** (0.00)	0.001 (0.00)
H19 年調査ダミー	-0.051** (0.02)	0.095* (0.04)	-0.086* (0.04)	-0.024 (0.04)	-0.132** (0.05)
定数項	-2.542*** (0.07)	-1.989*** (0.06)	-1.829*** (0.05)	-2.068*** (0.05)	-1.671*** (0.07)
観測数	102,699	27,032	30,560	21,146	12,010
対数尤度	-37061.20	-6780.49	-11444.49	-8652.95	-5500.46
カイ二乗値	18965.56	1933.73	4990.01	4625.77	2409.94
類似決定係数	0.20	0.12	0.18	0.21	0.18

表 20 : 開業希望と開業準備に対する probit 推計 (無業者男女)

	開業希望の有無 (probit)					開業準備の有無 (probit)				
	全世帯	20代	30代	40代	50代	全世帯	20代	30代	40代	50代
	model 1-1non	model 1-2non	model 1-3non	model 1-4non	model 1-5non	model 2-1non	model 2-2non	model 2-3non	model 2-4non	model 2-5non
年齢	0.028*** (0.00)					0.032*** (0.01)				
年齢2乗項	3.20e-4*** (0.00)					-4.80e-4*** (0.00)				
大卒ダミー	0.246*** (0.02)	-0.07 (0.06)	0.270*** (0.05)	0.343*** (0.06)	0.512*** (0.06)	0.169** (0.06)	0.055 (0.19)	0.228 (0.14)	0.017 (0.15)	0.359* (0.14)
就学中ダミー	-0.16*** (0.03)	-0.188*** (0.05)	0.22 (0.14)	0.31 (0.22)	0.19 (0.37)	-0.594*** (0.1)	-0.452** (0.16)	-0.539 (0.33)	0.338 (0.51)	-0.263 (0.86)
女性ダミー	-0.306*** (0.02)	-0.337*** (0.04)	-0.437*** (0.04)	-0.388*** (0.05)	-0.345*** (0.05)	-0.27*** (0.04)	-0.081 (-0.13)	-0.496*** (-0.1)	-0.082 (-0.11)	-0.078 (-0.12)
既婚ダミー	-0.063*** (0.02)	0.01 (0.07)	0.001 (0.04)	0.019 (0.04)	0.039 (0.04)	0.032 (0.04)	-0.511** (0.19)	0.102 (0.11)	-0.095 (0.11)	0.078 (0.11)
未就学児の数	-0.001 (0.01)	0.009 (0.04)	-0.012 (0.02)	0.076* (0.03)	-0.072 (0.07)	-0.197*** (0.04)	0.116 (0.12)	-0.230*** (0.06)	-0.222* (0.09)	-0.461* (0.20)
世帯主ダミー	0.16*** (0.02)	0.295*** (0.06)	0.398*** (0.04)	0.277*** (0.04)	0.07 (0.05)	0.161** (0.05)	0.107 (0.17)	0.324** (0.12)	0.2 (0.11)	0.290* (0.12)
世帯年収	1.25e-4*** (0.00)	1.07e-4* (0.00)	2.12e-4*** (0.00)	9.45e-5 (0.00)	1.66e-4*** (0.00)	-2.1e-5 (0.00)	1.81e-4 (0.00)	-6.43e-5 (0.00)	-1.71e-4 (0.00)	1.17e-5 (0.00)
専門職ダミー	0.219*** (0.03)	-0.113 (0.12)	0.065 (0.06)	0.243*** (0.06)	0.151* (0.07)	0.174** (0.07)	-0.15 (0.40)	0.118 (0.17)	0.249 (0.16)	-0.143 (0.16)
正職員ダミー	-0.002 (0.01)	-0.063 (0.04)	0.003 (0.03)	-0.024 (0.04)	0.098* (0.04)	0.101* (0.04)	0.098 (0.13)	0.17 (0.09)	0.145 (0.10)	0.092 (0.11)
会社役員ダミー	0.891*** (0.03)	0.831*** (0.21)	0.974*** (0.09)	1.045*** (0.07)	1.066*** (0.06)	-0.041 (0.06)	-0.548 (0.47)	-0.053 (0.19)	-1.83e-5 (0.15)	-0.012 (0.13)
IT産業ダミー	0.138** (0.04)	-0.032 (0.14)	-0.007 (0.09)	0.152 (0.08)	0.254* (0.12)	-0.094 (0.1)	0.294 (0.46)	0.188 (0.25)	-0.217 (0.20)	0.478 (0.29)
卸小売業ダミー	-0.024 (0.02)	0.004 (0.05)	-0.011 (0.04)	-0.101* (0.05)	-0.033 (0.05)	-0.101* (0.05)	-0.175 (0.16)	-0.213 (0.11)	-0.242 (0.13)	-0.186 (0.12)
金融業ダミー	-0.021 (0.04)	-0.134 (0.18)	-0.126 (0.08)	-0.007 (0.08)	-0.039 (0.09)	-0.074 (0.11)	-0.372 (0.60)	0.145 (0.25)	-0.347 (0.21)	-0.209 (0.25)
公務員ダミー	0.063 (0.05)	-0.029 (0.19)	0.062 (0.10)	-0.212 (0.15)	0.204 (0.10)	-0.034 (0.13)	0.328 (0.67)	0.475 (0.32)	0.119 (0.47)	-0.238 (0.27)

	開業希望の有無 (probit)					開業準備の有無 (probit)				
	全世帯	20代	30代	40代	50代	全世帯	20代	30代	40代	50代
	model 1-1non	model 1-2non	model 1-3non	model 1-4non	model 1-5non	model 2-1non	model 2-2non	model 2-3non	model 2-4non	model 2-5non
人口密度	8.49e-6*** (0.00)	8.09e-6 (0.00)	7.67e-6 (0.00)	1.52e-5** (0.00)	3.64e-7 (0.00)	-2.91e-6 (0.00)	3.34e-5 (0.00)	-5.30e-6 (0.00)	1.96e-5 (0.00)	3.79e-6 (0.00)
大卒者比率	0.501*** (0.08)	0.605* (0.24)	0.317 (0.18)	0.622** (0.20)	0.990*** (0.22)	0.228 (0.22)	-1.084 (0.71)	0.223 (0.50)	-0.058 (0.53)	-0.094 (0.55)
対事業所サービス密	0.001** (0.00)	8.68e-5 (0.00)	0.002** (0.00)	1.52e-4 (0.00)	0.001 (0.00)	-0.002* (0.01)	-0.005 (0.00)	-0.003* (0.00)	-0.001 (0.00)	-0.001 (0.00)
H19年調査ダミー	-0.018 (0.01)	0.036 (0.04)	-0.029 (0.03)	0.043 (0.04)	-0.110** (0.04)	0.021 (0.04)	0.106 (0.13)	-0.074 (0.10)	0.065 (0.10)	-0.003 (0.10)
定数項	-2.447*** (0.07)	-1.955*** (0.06)	-1.801*** (0.05)	-1.877*** (0.06)	-1.936*** (0.07)	-0.222 (0.18)	0.449* (0.18)	0.470** (0.14)	0.334* (0.16)	0.041 (0.18)
観測数	145,810	20,849	29,696	20,679	19,372	5,306	562	984	835	896
対数尤度	-2171.729	-2511.96	-4043.1143	-3199.33	-3266.55	-3504.1229	-363.90	-612.75	-550.87	-586.74
カイ二乗値	3248.68	153.60	554.05	596.64	724.78	328.84	34.12	115.04	44.99	42.04
擬似決定係数	0.07	0.03	0.06	0.09	0.10	0.04	0.04	0.09	0.04	0.03
括弧内は標準誤差										
* p<0.01, ** p<0.05, *** p<0.001										

表 21 : 開業希望と開業準備に対する probit 推計 (有業者男性)

	開業希望の有無 (probit)					開業準備の有無 (probit)				
	全世帯	20代	30代	40代	50代	全世帯	20代	30代	40代	50代
	model 1-1m	model 1-2m	model 1-3m	model 1-4m	model 1-5m	model 2-1m	model 2-2m	model 2-3m	model 2-4m	model 2-5m
年齢	0.051*** (0.00)					-0.023** (0.01)				
年齢2乗項	-0.001*** (0.00)					3.95e-4*** (0.00)				
大卒ダミー	0.02 (0.02)	-0.095* (0.05)	0.012 (0.04)	0.035 (0.04)	0.187*** (0.05)	0.059 (0.03)	0.028 (0.10)	0.047 (0.06)	-0.025 (0.07)	0.183* (0.08)
就学中ダミー	-0.431*** (0.05)	-0.451*** (0.07)	0.23 (0.16)	0.08 (0.41)	omitted	0.288* (0.14)	0.186 (0.20)	0.43 (0.29)	0.519 (0.77)	omitted
女性ダミー	omitted	omitted	omitted	omitted	omitted	omitted	omitted	omitted	omitted	omitted
既婚ダミー	0.028 (0.02)	0.077 (0.05)	0.077* (0.03)	0.054 (0.03)	-0.05 (0.04)	-0.15*** (0.03)	-0.11 (0.10)	-0.311*** (0.06)	0.008 (0.06)	-0.119 (0.07)
未就学児の数	0.058*** (0.01)	0.084** (0.03)	-2.19e-4 (0.02)	0.060* (0.02)	0.159** (0.05)	0.005 (0.02)	0.01 (0.06)	0.029 (0.03)	-0.029 (0.04)	0.101 (0.09)
世帯主ダミー	0.199*** (0.02)	0.291*** (0.04)	0.254*** (0.03)	0.185*** (0.04)	0.04 (0.05)	0.017 (0.03)	0.276** (0.10)	0.149* (0.06)	-0.07 (0.06)	-0.14 (0.09)
世帯年収	1.07e-3 (0.00)	9.67e-5* (0.00)	1.24e-4** (0.00)	8.98e-4*** (0.00)	1.63e-4** (0.00)	1.24e-4** (0.00)	2.02e-4* (0.00)	2.15e-4* (0.00)	2.61e-4** (0.00)	6.31e-5 (0.00)
専門職ダミー	0.136*** (0.02)	0.066 (0.05)	0.137*** (0.03)	0.104* (0.04)	0.214*** (0.05)	0.087* (0.03)	0.104 (0.10)	0.076 (0.06)	0.052 (0.07)	0.055 (0.08)
正職員ダミー	0.075*** (0.02)	0.037 (0.05)	0.136** (0.04)	0.046 (0.05)	0.088 (0.05)	-0.06 (0.04)	-0.03 (0.11)	0.117 (0.08)	-0.123 (0.08)	-0.129 (0.09)
会社役員ダミー	0.476*** (0.03)	0.564*** (0.13)	0.763*** (0.07)	0.447*** (0.07)	0.408*** (0.07)	0.139** (0.05)	0.222 (0.21)	0.275** (0.11)	0.028 (0.11)	0.063 (0.12)
IT産業ダミー	-0.038 (0.03)	-0.107 (0.09)	-0.095 (0.06)	0.096 (0.07)	-0.03 (0.11)	0.013 (0.06)	-0.026 (0.18)	-0.084 (0.10)	0.15 (0.11)	0.029 (0.18)
卸小売業ダミー	0.033* (0.02)	-0.01 (0.04)	4.20e-3 (0.03)	0.05 (0.03)	0.06 (0.04)	0.068* (0.03)	0.103 (0.08)	0.110* (0.06)	0.085 (0.06)	-0.059 (0.07)
金融業ダミー	0.028 (0.05)	0.049 (0.14)	-0.107 (0.10)	0.077 (0.10)	0.066 (0.11)	0.144 (0.09)	0.605* (0.30)	-0.171 (0.19)	0.22 (0.15)	0.377* (0.19)
公務員ダミー	0.211*** (0.04)	0.252* (0.12)	0.222* (0.09)	0.419*** (0.09)	0.074 (0.10)	-0.19* (0.08)	0.152 (0.25)	-0.051 (0.17)	-0.407* (0.17)	-0.298 (0.19)

	開業希望の有無 (probit)						開業準備の有無 (probit)				
	全世帯	20代	30代	40代	50代		全世帯	20代	30代	40代	50代
	model 1-1m	model 1-2m	model 1-3m	model 1-4m	model 1-5m		model 2-1m	model 2-2m	model 2-3m	model 2-4m	model 2-5m
現職就業年数	0.003*** (0.00)	-0.019*** (0.01)	0.001 (0.00)	0.004* (0.00)	0.003** (0.00)		-0.012*** (0.00)	-0.02 (0.00)	-0.031*** (0.00)	-0.016*** (0.00)	-0.009*** (0.00)
年収	0.001*** (0.00)	0.001*** (0.00)	0.001*** (0.00)	0.001*** (0.00)	0.001*** (0.00)		2.60e-4*** (0.00)	-0.001*** (0.00)	-2.18e-4 (0.00)	-2.41e-4* (0.00)	-2.76e-4* (0.00)
企業規模=10人未満	0.436*** (0.02)	0.442*** (0.05)	0.411*** (0.04)	0.490*** (0.05)	0.397*** (0.05)		0.242*** (0.03)	0.249* (0.10)	0.397*** (0.06)	0.216** (0.07)	0.036 (0.08)
企業規模=10-49人	0.099*** (0.02)	0.118* (0.05)	-0.011 (0.04)	0.150*** (0.04)	0.170*** (0.05)		0.165*** (0.04)	0.229* (0.10)	0.266*** (0.06)	0.115 (0.07)	0.058 (0.09)
企業規模=100-299人	-0.06** (0.02)	-0.022 (0.06)	-0.142*** (0.04)	0.024 (0.05)	-0.089 (0.06)		0.011 (0.04)	0.033 (0.11)	0.170* (0.07)	-0.1 (0.08)	-0.058 (0.11)
企業規模=300人以上	-0.113*** (0.02)	-0.068 (0.05)	-0.218*** (0.04)	-0.058 (0.04)	-0.035 (0.05)		0.072* (0.04)	0.157 (0.09)	0.109 (0.06)	0.046 (0.07)	-0.076 (0.09)
転職希望ダミー	0.702*** (0.01)	0.597*** (0.03)	0.824*** (0.02)	0.808*** (0.03)	0.614*** (0.03)		-0.083*** (0.02)	-0.301*** (0.05)	-0.142*** (0.04)	-0.084* (0.04)	0.098* (0.05)
人口密度	1.35e-6 (0.00)	1.38e-5* (0.00)	-2.77e-6 (0.00)	-1.05e-5* (0.00)	7.20e-6 (0.00)		3.50e-6 (0.00)	-1.87e-6 (0.00)	1.27e-5* (0.00)	-2.09e-6 (0.00)	-9.96e-6 (0.00)
大卒者比率	0.167* (0.08)	-0.068 (0.20)	0.002 (0.15)	0.667*** (0.17)	-0.098 (0.20)		0.39** (0.13)	1.080** (0.37)	-0.127 (0.24)	0.236 (0.24)	1.085*** (0.32)
対事業所サービス密度	0.001** (0.00)	0.001* (0.00)	0.001** (0.00)	0.001 (0.00)	2.73e-4 (0.00)		1.20e-4 (0.01)	3.58e-4 (0.00)	-4.99e-4 (0.00)	0.001 (0.00)	3.12e-4 (0.00)
H19年調査ダミー	-0.018 (0.01)	0.107* (0.05)	-0.108* (0.04)	0.001 (0.05)	-0.077 (0.05)		-0.013 (0.03)	-0.108 (0.09)	-0.152* (0.06)	0.058 (0.07)	0.112 (0.08)
定数項	-2.955*** (0.08)	-2.121*** (0.07)	-1.822*** (0.05)	-2.085*** (0.06)	-1.750*** (0.08)		-0.07 (0.13)	-0.084 (0.14)	-0.034 (0.09)	-0.068 (0.10)	-0.078 (0.13)
観測数	73,177	16,326	20,648	13,908	10,518		17,284	2,249	5,200	4,514	2,956
対数尤度	-29892.781	-4825.41	-8825.3777	-6669.02	-4922.11		-11588.882	-1505.04	-3401.9597	-2995.27	1985.29
カイ二乗値	10716.24	1226.76	3117.14	2460.11	1337.80		620.95	100.07	291.56	167.37	120.87
擬似決定係数	0.15	0.11	0.15	0.16	0.12		0.03	0.03	0.04	0.03	0.03
括弧内は標準誤差											
* p<0.01, ** p<0.05, *** p<0.001											

表 22 : 開業希望と開業準備に対する probit 推計 (有業者女性)

	開業希望の有無 (probit)					開業準備の有無 (probit)				
	全世帯 model 1-1f	20代 model 1-2f	30代 model 1-3f	40代 model 1-4f	50代 model 1-5f	全世帯 model 2-1m	20代 model 2-2m	30代 model 2-3m	40代 model 2-4m	50代 model 2-5m
年齢	0.033*** (0.01)					0.019 (0.01)				
年齢2乗項	3.11e-4*** (0.00)					-1.10e-4 (0.00)				
大卒ダミー	0.176*** (0.03)	0.096 (0.07)	0.263*** (0.06)	0.210** (0.08)	0.384*** (0.11)	0.088 (0.08)	0.428* (0.19)	-0.189 (0.13)	0.229 (0.16)	0.083 (0.21)
就学中ダミー	-0.387*** (0.07)	-0.690*** (0.12)	0.199 (0.22)	0.377 (0.26)	0.533 (0.48)	0.346 (0.21)	-0.209 (0.37)	0.396 (0.54)	0.938 (0.62)	omitted
女性ダミー	omitted	omitted	omitted	omitted	omitted	omitted	omitted	omitted	omitted	omitted
既婚ダミー	-0.009 (0.02)	0.164** (0.06)	0.022 (0.04)	-0.117* (0.05)	-0.068 (0.07)	-0.157** (0.06)	-0.065 (0.17)	-0.117 (0.10)	-0.114 (0.12)	-0.159 (0.18)
未就学児の数	0.032 (0.02)	-0.031 (0.04)	-0.012 (0.02)	0.086 (0.05)	-0.09 (0.09)	0.051 (0.04)	0.059 (0.12)	0.002 (0.06)	-0.043 (0.10)	0.179 (0.23)
世帯主ダミー	0.113*** (0.03)	0.251*** (0.06)	0.131** (0.05)	0.02 (0.06)	-0.011 (0.08)	-0.053 (0.07)	-0.186 (0.16)	-0.098 (0.12)	-0.136 (0.13)	0.313 (0.19)
世帯年収	2.82e-5 (0.00)	5.26e-5 (0.00)	2.31e-5 (0.00)	1.25e-5 (0.00)	1.07e-4 (0.00)	1.03e-4 (0.00)	2.20e-5 (0.00)	9.47e-5 (0.00)	-4.45e-5 (0.00)	3.15e-4* (0.00)
専門職ダミー	0.112*** (0.03)	0.012 (0.06)	0.162*** (0.04)	0.128* (0.05)	0.159* (0.07)	0.186** (0.06)	0.102 (0.16)	0.145 (0.10)	0.14 (0.11)	0.338* (0.15)
正職員ダミー	0.067** (0.02)	-0.008 (0.06)	0.063 (0.05)	0.036 (0.05)	0.120* (0.06)	-0.039 (0.06)	-0.005 (0.17)	0.046 (0.11)	-0.01 (0.12)	-0.084 (0.14)
会社役員ダミー	0.555*** (0.05)	0.337 (0.22)	0.457*** (0.10)	0.562*** (0.09)	0.775*** (0.11)	0.076 (0.1)	0.442 (0.50)	0.231 (0.21)	0.211 (0.19)	2.56e-4 (0.22)
IT産業ダミー	0.179** (0.06)	0.252* (0.10)	0.139 (0.09)	0.083 (0.13)	-0.018 (0.23)	-0.038 (0.13)	-0.07 (0.27)	0.198 (0.21)	-0.015 (0.28)	0.125 (0.50)
卸小売業ダミー	0.041 (0.02)	(0.04) (0.05)	0.05 (0.04)	0.02 (0.04)	0.08 (0.06)	0.098 (0.05)	0.017 (0.14)	0.102 (0.10)	0.085 (0.11)	0.237 (0.14)
金融業ダミー	-0.004 (0.05)	-0.290* (0.14)	-0.279* (0.11)	0.295*** (0.08)	0.024 (0.13)	-0.092 (0.12)	0.097 (0.41)	-0.159 (0.30)	-0.058 (0.20)	0.156 (0.31)
公務員ダミー	0.049 (0.06)	-0.246 (0.19)	-0.006 (0.10)	0.166 (0.11)	0.057 (0.16)	-0.025 (0.15)	0.163 (0.62)	-0.389 (0.28)	0.03 (0.25)	-0.336 (0.38)

	開業希望の有無 (probit)					開業準備の有無 (probit)				
	全世帯 model 1-1f	20代 model 1-2f	30代 model 1-3f	40代 model 1-4f	50代 model 1-5f	全世帯 model 2-1m	20代 model 2-2m	30代 model 2-3m	40代 model 2-4m	50代 model 2-5m
現職就業年数	0.002 (0.00)	0.005 (0.01)	0.002 (0.00)	0.003 (0.00)	-0.001 (0.00)	-0.006 (0.00)	-0.006 (0.02)	-0.025** (0.01)	0.004 (0.01)	-0.01 (0.01)
年収	0.001*** (0.00)	3.3e-4 (0.00)	0.001*** (0.00)	0.002*** (0.00)	0.001*** (0.00)	-4.50e-4** (0.00)	-0.001 (0.00)	-0.001* (0.00)	-3.25e-4 (0.00)	-4.97e-4 (0.00)
企業規模10人未満	0.313*** (0.03)	0.357*** (0.07)	0.306*** (0.05)	0.378*** (0.06)	0.246*** (0.07)	0.211** (0.07)	0.195 (0.19)	0.366** (0.14)	0.228 (0.14)	-0.1 (0.17)
企業規模10-49人	0.046 (0.03)	0.126 (0.07)	0.081 (0.05)	0.104 (0.06)	-0.056 (0.08)	0.232** (0.08)	0.202 (0.19)	0.282* (0.14)	0.350* (0.15)	0.143 (0.19)
企業規模100-299人	-0.051 (0.03)	-0.04 (0.08)	-0.077 (0.06)	0.055 (0.07)	-0.156 (0.09)	-0.039 (0.09)	-0.092 (0.22)	0.07 (0.17)	0.056 (0.17)	-0.261 (0.24)
企業規模300人以上	-0.01 (0.03)	0.024 (0.06)	0.023 (0.05)	0.06 (0.06)	-0.02 (0.08)	0.148* (0.07)	0.134 (0.18)	0.216 (0.14)	0.188 (0.15)	-0.218 (0.19)
転職希望ダミー	0.499*** (0.02)	0.402*** (0.04)	0.538*** (0.03)	0.549*** (0.03)	0.544*** (0.05)	0.001 (0.04)	-0.220* (0.11)	-0.012 (0.08)	0.06 (0.09)	0.02 (0.11)
人口密度	6.08e-6 (0.00)	3.03e-6 (0.00)	1.05e-5 (0.00)	7.83e-6 (0.00)	2.46e-5** (0.00)	-4.48e-6 (0.00)	1.02e-6 (0.00)	-2.34e-6 (0.00)	-7.46e-6 (0.00)	-1.79e-5 (0.00)
大卒者比率	0.364** (0.11)	0.149 (0.26)	0.478* (0.21)	0.719** (0.22)	-0.285 (0.31)	0.239 (0.28)	0.855 (0.74)	-0.643 (0.52)	0.598 (0.51)	1.292 (0.75)
対事業所サービス密	0.001** (0.00)	0.001 (0.00)	0.001 (0.00)	0.002*** (0.00)	0.002* (0.00)	0.001 (0.01)	-0.002 (0.00)	-6.35e-5 (0.00)	0.001 (0.00)	0.002 (0.00)
H19年調査ダミー	-0.051* (0.01)	0.015 (0.06)	-0.055 (0.05)	-0.032 (0.05)	-0.114* (0.06)	0.012 (0.06)	-0.194 (0.17)	0.063 (0.11)	0.047 (0.12)	-0.055 (0.15)
定数項	-3.109*** (0.11)	-2.233*** (0.09)	-2.321*** (0.07)	-2.366*** (0.08)	-2.047*** (0.11)	-0.692** (0.26)	-0.078 (0.26)	0.112 (0.18)	-0.279 (0.20)	-0.142 (0.27)
観測数	66973	16006	17674	15505	8509	3,607	556	1,033	966	603
対数尤度	-12730.17	-2288.72	-3607.71	-3228.18	-1937.32	-2461.892	-374.34	-689.9714	-656.25	-397.86
カイ二乗値	2636.62	257.94	655.55	776.93	495.25	76.56	20.47	51.82	26.60	39.48
擬似決定係数	0.09	0.05	0.08	0.11	0.11	0.02	0.03	0.04	0.02	0.05
括弧内は標準誤差										
* p<0.01, ** p<0.05, *** p<0.001										

表 23 : 開業希望と開業準備に対する probit 推計 (無業者男性)

	開業希望の有無 (probit)						開業準備の有無 (probit)					
	全世帯	20代	30代	40代	50代	60代以上	全世帯	20代	30代	40代	50代	60代以上
	model 1-1nonm	model 1-2nonm	model 1-3nonm	model 1-4nonm	model 1-5nonm	model 1-6nonm	model 2-1nonm	model 2-2nonm	model 2-3nonm	model 2-4nonm	model 2-5nonm	model 1-6nonm
年齢	0.027*** (0.00)						0.023* (0.01)					
年齢2乗項	3.20e-4*** (0.00)						-4.33e-4*** (0.00)					
大卒ダミー	0.226*** (0.03)	-0.059 (0.08)	0.214* (0.09)	0.256* (0.10)	0.402*** (0.09)	0.387*** (0.06)	0.212** (0.08)	-0.079 (0.23)	0.428 (0.24)	0.323 (0.24)	0.339 (0.20)	0.191 (0.13)
就学中ダミー	-0.163*** (0.04)	-0.109 (0.07)	-0.111 (0.20)	0.3 (0.32)	0.617 (0.46)	1.146* (0.53)	-0.79*** (0.12)	-0.552** (0.20)	-1.189* (0.54)	0.313 (0.69)	-0.367 (0.85)	omitted
女性ダミー	omitted	omitted	omitted	omitted	omitted	omitted	omitted	omitted	omitted	omitted	omitted	omitted
既婚ダミー	-0.029 (0.03)	0.031 (0.15)	0.171* (0.09)	0.268*** (0.07)	0.108 (0.06)	-0.212*** (0.04)	0.128* (0.06)	-0.293 (0.40)	0.328 (0.20)	0.148 (0.17)	0.011 (0.15)	0.08 (0.09)
未就学児の数	0.137*** (0.03)	0.252** (0.08)	0.061 (0.05)	0.095 (0.08)	-0.086 (0.12)	-0.157* (0.07)	0.005 (0.07)	0.071 (0.22)	-0.023 (0.13)	0.016 (0.20)	-0.781* (0.32)	-0.028 (0.21)
世帯主ダミー	0.152*** (0.03)	0.282*** (0.08)	0.359*** (0.07)	0.104 (0.07)	0.001 (0.07)	-0.029 (0.08)	0.223** (0.00)	0.465* (-0.22)	0.284 (-0.19)	-0.064 (-0.17)	0.317 (-0.17)	0.124 (0.00)
世帯年収	4.08e-5 (0.00)	9.92e-5 (0.00)	2.62e-4** (0.00)	1.75e-4 (0.00)	7.29e-5 (0.00)	9.21e-5 (0.00)	1.388e-4 (0.00)	4.32e-4* (0.00)	-1.31e-5 (0.00)	-4.67e-4 (0.00)	0.001** (0.00)	1.36e-4*** (0.00)
専門職ダミー	0.274*** (0.04)	0.014 (0.21)	0.362** (0.12)	0.164 (0.13)	0.074 (0.11)	0.339*** (0.05)	0.254** (0.09)	0.587 (0.73)	0.317 (0.32)	0.264 (0.29)	-0.233 (0.24)	0.3 (0.11)
正職員ダミー	0.017 (0.02)	-0.056 (0.06)	0.008 (0.06)	0.036 (0.07)	0.043 (0.07)	-0.019 (0.04)	0.141* (0.06)	0.311 (0.19)	0.125 (0.16)	0.254 (0.18)	0.16 (0.18)	0.167 (0.11)
会社役員ダミー	0.855*** (0.03)	1.031** (0.31)	0.868*** (0.15)	0.910*** (0.12)	1.037*** (0.09)	0.775*** (0.04)	0.012 (0.08)	0.153 (0.62)	0.153 (0.31)	0.218 (0.24)	0.083 (0.19)	-0.099 (0.11)
IT産業ダミー	0.189** (0.06)	-0.058 (0.20)	-0.194 (0.16)	0.08 (0.15)	0.527*** (0.15)	0.381*** (0.1)	-0.101 (0.13)	-0.266 (0.59)	-0.423 (0.43)	0.211 (0.34)	0.512 (0.35)	-0.33 (0.2)
卸小売業ダミー	0.016 (0.03)	0.039 (0.08)	0.033 (0.07)	-0.013 (0.09)	0.044 (0.08)	0.003 (0.05)	-0.027 (0.07)	-0.054 (0.23)	0.048 (0.20)	-0.311 (0.21)	-0.299 (0.18)	0.138 (0.12)
金融業ダミー	0.01 (0.08)	0.06 (0.35)	-0.179 (0.27)	0.375 (0.23)	-0.055 (0.20)	0.005 (0.1)	-0.212 (0.19)	-0.298 (0.90)	-0.7 (0.66)	-0.168 (0.48)	-0.052 (0.52)	-0.381 (0.27)
公務員ダミー	0.173** (0.06)	0.185 (0.25)	0.025 (0.25)	0.327 (0.32)	0.445** (0.15)	0.173* (0.08)	-0.087 (0.00)	0.074 (-0.72)	omitted	0.121 (-0.79)	-0.176 (-0.34)	-0.093 (0.00)

	開業希望の有無 (probit)						開業準備の有無 (probit)					
	全世帯	20代	30代	40代	50代	60代以上	全世帯	20代	30代	40代	50代	60代以上
	model 1-1nonm	model 1-2nonm	model 1-3nonm	model 1-4nonm	model 1-5nonm	model 1-6nonm	model 2-1nonm	model 2-2nonm	model 2-3nonm	model 2-4nonm	model 2-5nonm	model 1-6nonm
人口密度	1.08e-5** (0.00)	2.14e-5* (0.00)	1.31e-5 (0.00)	2.90e-5** (0.00)	-8.10e-6 (0.00)	-1.25e-6 (0.00)	-1.18e-6 (0.00)	4.46e-5 (0.00)	-4.06e-6 (0.00)	-3.72e-5 (0.00)	1.32e-5 (0.00)	-8.56e-6*** (0.00)
大卒者比率	0.405** (0.12)	0.285 (-0.32)	0.551 (-0.34)	0.214 (-0.39)	0.994** (-0.36)	0.305 (0.2)	0.487 (0.00)	-1.3 (0.97)	0.725 (-0.87)	0.497 (-0.94)	0.02 (-0.88)	0.951 (0.00)
対事業所サービス密	1.29e-4 (0.01)	-0.003 (0.00)	4.80e-4 (0.00)	3.39e-4 (0.00)	0.002 (0.00)	-0.001 (0.00)	-0.002 (0.01)	-0.012 (0.01)	-0.002 (0.00)	3.47e-4 (0.00)	-0.001 (0.00)	-0.004** (0.00)
H19年調査ダミー	-0.02 (0.02)	0.113 (0.06)	-0.011 (0.06)	0.016 (0.07)	-0.118* (0.06)	-0.054 (0.03)	-0.023 (0.05)	0.227 (0.18)	-0.197 (0.16)	-0.038 (0.17)	-0.008 (0.14)	-0.005 (0.09)
定数項	-2.352*** (0.1)	-1.992*** (0.08)	-1.926*** (0.09)	-1.862*** (0.10)	-1.844*** (0.10)	-1.66*** (0.09)	-0.143 (0.25)	0.175 (0.23)	0.258 (0.24)	0.265 (0.26)	-0.274 (0.26)	-0.488 (0.22)
観測数	50,236	8,195	5,543	4,104	5,586	19,877	2,915	329	396	328	456	1,136
対数尤度	-10472.484	-1354.27	-1363.256	-1067.78	-1436.22	-4036.83	-1871.4845	-203.72	-218.35	-208.49	-280.33	-769.50
カイ二乗値	1320.87	58.03	149.96	151.01	286.32	651.54	229.88	30.47	27.38	14.92	35.08	35.82
擬似決定係数	0.06	0.02	0.05	0.07	0.09	0.07	0.06	0.07	0.06	0.03	0.06	0.02
括弧内は標準誤差												
* p<0.01, ** p<0.05, *** p<0.001												

表 24：開業希望と開業準備に対する probit 推計（無業者女性）

	開業希望の有無 (probit)						開業準備の有無 (probit)					
	全世帯	20代	30代	40代	50代	専業主婦	全世帯	20代	30代	40代	50代	専業主婦
	model 1-1nonf	model 1-2nonf	model 1-3nonf	model 1-4nonf	model 1-5nonf	model 1-6nonfhw	model 2-1nonf	model 2-2nonf	model 2-3nonf	model 2-4nonf	model 2-5nonf	model 1-6nonfhw
年齢	0.023*** (0.00)					0.027*** (0.01)	0.052*** (0.01)					0.019 (0.02)
年齢2乗項	2.50e-4*** (0.00)					2.77e-4*** (0.00)	-0.001*** (0.00)					-2.20e-4 (0.00)
大卒ダミー	0.283*** (0.04)	-0.164 (0.11)	0.300*** (0.06)	0.386*** (0.08)	0.663*** (0.09)	0.359*** (0.04)	0.167 (0.1)	0.663 (0.38)	0.161 (0.17)	-0.134 (0.20)	0.385 (0.21)	0.061 (0.11)
就学中ダミー	-0.201*** (0.05)	-0.307** (0.09)	0.493** (0.18)	0.194 (0.31)	omitted	0.071 (0.21)	-0.31 (0.16)	0.026 (0.30)	-0.063 (0.46)	0.126 (0.76)	omitted	0.04 (0.64)
女性ダミー	omitted	omitted	omitted	omitted	omitted	omitted	omitted	omitted	omitted	omitted	omitted	omitted
既婚ダミー	-0.059* (0.03)	-0.009 (0.08)	-0.136* (0.05)	-0.12 (0.07)	0.028 (0.08)	omitted	-0.213* (0.08)	-0.874*** (0.25)	-0.207 (0.16)	-0.287 (0.19)	-0.082 (0.24)	omitted
未就学児の数	-0.023 (0.02)	-0.05 (0.05)	-0.016 (0.02)	0.068 (0.04)	-0.067 (0.08)	-0.014 (0.02)	-0.217*** (0.05)	0.22 (0.15)	-0.277*** (0.07)	-0.301** (0.11)	-0.336 (0.26)	-0.189*** (0.05)
世帯主ダミー	0.159*** (0.03)	0.199 (0.10)	0.213** (0.08)	0.265*** (0.07)	0.104 (0.08)	0.113 (0.06)	-0.134 (0.09)	-0.901** (0.33)	-0.189 (0.23)	0.227 (0.21)	0.221 (0.23)	-0.071 (0.17)
世帯年収	1.74e-4*** (0.00)	9.22e-5 (0.00)	1.92e-4*** (0.00)	1.02e-4 (0.00)	1.87e-4*** (0.00)	2.14e-4*** (0.00)	-1.70e-4** (0.00)	-2.99e-4 (0.00)	-1.40e-4 (0.00)	-4.55e-5 (0.00)	-1.79e-4 (0.00)	-1.60e-4* (0.00)
専門職ダミー	0.185*** (0.04)	-0.188 (0.16)	-0.013 (0.07)	0.286*** (0.07)	0.197* (0.10)	0.158*** (0.04)	0.068 (0.1)	-0.65 (0.58)	0.098 (0.22)	0.264 (0.20)	-0.211 (0.24)	-0.041 (0.12)
正職員ダミー	-0.022 (0.02)	-0.079 (0.06)	-0.009 (0.04)	-0.061 (0.04)	0.115* (0.05)	-0.047* (0.02)	0.062 (0.06)	-0.031 (0.21)	0.155 (0.12)	0.098 (0.13)	-0.033 (0.14)	0.083 (0.07)
会社役員ダミー	0.98*** (0.04)	0.672* (0.30)	1.023*** (0.11)	1.154*** (0.10)	1.057*** (0.09)	0.987*** (0.05)	-0.111 (0.09)	omitted	-0.126 (0.25)	-0.073 (0.19)	-0.122 (0.20)	-0.117 (0.11)
IT産業ダミー	0.073 (0.06)	-0.024 (0.21)	0.03 (0.10)	0.206* (0.10)	-0.138 (0.21)	0.047 (0.07)	-0.105 (0.17)	0.842 (0.96)	0.451 (0.31)	-0.483 (0.27)	0.133 (0.60)	-0.191 (0.2)
卸小売業ダミー	-0.047* (0.02)	-0.026 (0.07)	-0.028 (0.05)	-0.134* (0.06)	-0.071 (0.06)	-0.05 (0.03)	-0.174* (0.07)	-0.273 (0.23)	-0.296* (0.14)	-0.218 (0.17)	-0.101 (0.17)	-0.213* (0.09)
金融業ダミー	-0.031 (0.05)	-0.216 (0.22)	-0.115 (0.09)	-0.036 (0.08)	-0.026 (0.11)	-0.064 (0.05)	-0.009 (0.13)	-0.723 (0.80)	0.292 (0.28)	-0.417 (0.25)	-0.316 (0.30)	-0.194 (0.15)
公務員ダミー	-0.06 (0.07)	-0.355 (0.36)	0.072 (0.11)	-0.329 (0.18)	-0.02 (0.16)	-0.061 (0.08)	0.031 (0.21)	omitted	0.371 (0.35)	0.203 (0.59)	-0.467 (0.48)	0.101 (0.24)

	開業希望の有無 (probit)						開業準備の有無 (probit)					
	全世帯	20代	30代	40代	50代	専業主婦	全世帯	20代	30代	40代	50代	専業主婦
	model 1-1nonf	model 1-2nonf	model 1-3nonf	model 1-4nonf	model 1-5nonf	model 1-6nonfhw	model 2-1nonf	model 2-2nonf	model 2-3nonf	model 2-4nonf	model 2-5nonf	model 1-6nonfhw
人口密度	6.40e-6*** (0.00)	-2.55e-6 (0.00)	6.79e-6 (0.00)	1.07e-5 (0.00)	7.01e-6 (0.00)	4.28e-6 (0.00)	-2.69e-6 (0.00)	6.26e-5 (0.00)	2.17e-6 (0.00)	-1.09e-5 (0.00)	3.89e-6 (0.00)	-1.3e-5 (0.00)
大卒者比率	0.607*** (0.11)	1.027** (0.36)	0.248 (0.22)	0.824*** (0.24)	0.910** (0.28)	0.66*** (0.13)	0.059 (0.31)	-1.296 (1.13)	0.041 (0.63)	-0.196 (0.64)	-0.128 (0.74)	0.459 (0.36)
対事業所サービス密	0.001*** (0.01)	0.001 (0.00)	0.002** (0.00)	4.86e-5 (0.00)	3.33e-4 (0.00)	0.001** (0.00)	-0.001 (0.01)	-0.005 (-0.01)	-0.004 (0.00)	-0.002 (0.00)	-0.008 (0.01)	-0.003* (0.00)
H19年調査ダミー	-0.018 (0.02)	-0.035 (0.06)	-0.036 (0.04)	0.068 (0.05)	-0.102* (0.05)	0.003 (0.02)	0.061 (0.06)	-0.017 (0.20)	-0.009 (0.13)	0.136 (0.14)	0.045 (0.14)	0.017 (0.07)
定数項	-2.679*** (0.1)	-2.224*** (0.09)	-2.073*** (0.07)	-2.184*** (0.08)	-2.292*** (0.10)	-2.901*** (0.16)	-0.698* (0.28)	0.871** (0.31)	0.345 (0.20)	0.38 (0.24)	0.309 (0.28)	-0.308 (0.49)
観測数	95,574	12,654	24,153	16,575	13,771	66,766	2,391	229	584	507	440	410
対数尤度	-10654.498	-1140.48	-2659.2844	-2109.99	-1816.64	-7334.31	-1600.1375	-143.30	379.19	-333.41	-294.19	-261.80
カイ二乗値	1049.60	42.25	182.8	314.31	262.82	728.08	107.17	28.54	49.47	35.88	20.06	27.44
擬似決定係数	0.05	0.02	0.03	0.07	0.07	0.05	0.03	0.09	0.06	0.05	0.03	0.05
括弧内は標準誤差												
* p<0.01, ** p<0.05, *** p<0.001												