

2025年度 中学校も共学になります！



MEIHO

JUNIOR HIGH SCHOOL
SCHOOL GUIDE 2025

明法中学校



start! Next Stage

中学校も男女がともに創る

明法の新たなステージがはじまります！

明法中学・高等学校は「この世に生を受けたことに感謝し、知性を磨き、よい習慣を身につけ、社会のため、国家のため、人類のために役立ち、世界平和に貢献できる人間を育成すること」を建学の精神に掲げ、昭和39年に男子校としてスタートしました。平成31年度の高校共学化に続き、開校60周年を機に、令和7年度に中学校も共学化し、男女を問わず人間としての尊厳を認め合い、考え方や価値観の違いを乗り越えて協力し、互いを思いやれる人間に育てていくことを通じ、建学の精神をこれからの時代に合わせて実現していくこととしました。





教員が親身に寄り添う

少人数教育

中高併せて学則定員756名、常勤教員1名あたり生徒約14名。開校以来、「生徒と教師の人的なふれ合いを通して深い信頼関係を築き上げる」ことを大切にしてきました。生徒と教員の距離が近いことが明法の自慢です。



豊富な体験と充実した学び

本物に触れる教育

理科専門棟で豊富な実験・観察授業や、音楽専門棟でプロ講師に演奏指導を受けるオーケストラ授業があります。人格形成や知的好奇心の醸成のために「本物に触れる」ことを大切にしているのが明法の自慢です。

STREAM教育

4Cプログラム

ロボットプログラミングのサイエンスGEと国際教育のGSP foundationの2つのプログラムを通じて、4C (Creativity・Communication・Collaboration・Critical-thinking) スキルを身につけさせます。



01

EDUCATION
TOPICS

生徒と距離の近い教員が寄り添う

少人数教育

専任教員1名につき約14名という少人数教育。
きめ細やかなサポート体制で生徒を見守ります。



明法に入ってよかった！

中学2年 | 榎並後太さん

僕が明法を選んで良かったと思う理由は三つあります。まず、少人数での授業です。さらに数学などの科目は、習熟度別に分けられるため自分に合った学習ができます。次は、毎週月曜日にする復習テストです。このテストをすることで今自分に何の勉強が足りていないかを確かめることができます。最後に、GEでのプログラミングです。僕はプログラミングを知らなかったのですが、プログラムを理解し組み立てることができるようになりました。以上が僕が明法を選んで良かったと思う理由です。



3点固定

「起床時間」「就寝時間」「学習開始時間」を固定することで学習中心の生活ができるよう指導しています。

テラコヤ@ハウス

放課後の自学自習タイム。中学1・2年生は落ち着いた環境で、学習習慣をつけていきます。





明法でしかできない豊富な体験

中学1年 | 石田聖さん

学校の器楽の授業は、専用の音楽棟で本物の楽器を実際に演奏する貴重な体験ができます。一つの学年として大きなステージで演奏し、器楽の授業では各楽器の先生が一人一人の生徒に丁寧に指導し、集大成の「明法祭」での演奏に向け、皆が一つとなって練習に励みます。また、「明法祭」での演奏で得ることができる一人一人が団結してできる達成感や喜びは、皆の忘れられない素晴らしい経験になり、将来の自信につながると思います。



明法の理科

本物を見ること、実際にやってみることで、本当の興味が湧き、科学的に考える力が育まれます。



明法の器楽

各楽器のエキスパートから指導を受け、明法祭で成果を披露。一体感と達成感が生徒の宝物になります。



豊富な体験を通じた“学び”が充実

02

EDUCATION
TOPICS

本物に触れる教育

伝統の理科実験・オーケストラ授業から、ロボットプログラミングや留学をめざす国際教育まで。





03

EDUCATION
TOPICS

STREAM 教育

4C プロ



GEで感じた かけがえない達成感

中学2年 | 市川優さん

GEでは、主にロボットのプログラミングをしており、大会にも出場します。大会は今までの成果を試す場であり、難しい課題に挑戦できる場でもあります。試行錯誤が大変ですが、成功したときの達成感は大きいです。

サイエンスGE

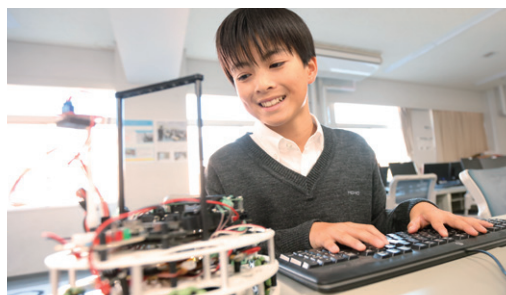
GE 講座

サイエンスGEプログラム

プログラミングを学び、ロボットを動かすところから、競技プログラミングへの挑戦まで魅力いっぱいの講座。

コンテスト

スペースロボットコンテストやロボカップジュニア、情報オリンピックなどのコンテストに出場します。





グラム

Creativity (創造性)、Communication (意思疎通)、Collaboration (他者との協働)、
Critical-thinking (批判的思考と問題解決)
— これからの時代に必要なスキルを身につけさせます。



GSP (Global Studies Program)

GSP foundation からGSPへ

週1時間のGSP講座に加えて、外部施設での日帰り型英語研修・宿泊型英語研修で高1ターム留学に備えます。

ターム留学と「21世紀」

高1ではターム留学、高2・高3には英語で学ぶゼミ授業「21世紀」。世界に挑むイノベーターを育てます。

留学でひらく未来

高校2年 | 大塚真結さん

私は、GSP生としてカナダに2ヵ月間留学しました。

すぐに環境に慣れたいと焦りや不安を感じましたが、日本人コーディネーターの方やホストファミリーのサポートで充実した留学生活を送ることができました。たった2ヵ月でしたが、自分次第で自分の進路や将来の職業に生かせる貴重な経験をする事が出来ました。



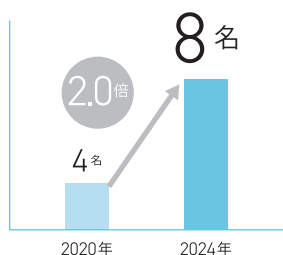
データで見る明法

データにすると明法の姿が見えてきます。
 ただ、データには表せない雰囲気の良いさは、来校いただくとよく分かります。

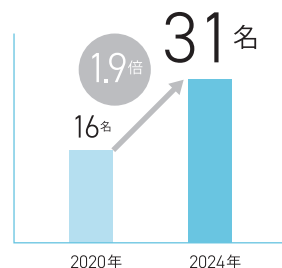


2024年春合格実績

▶ 国公立大学



▶ 難関私大 (早慶上理・GMARCH)



歴史

1964年開校

2024年で

60周年

を迎えます。

1964年度に男子校として開校。2019年度に高校を共学化し、2025年度には完全共学校としてスタートします。

ターム留学生

204名

GSPは過去14年の歴史でターム留学に204名を派遣。その中には英検1級取得者や海外大学進学者もいます。

少人数教育

常勤教員

生徒

1名

あたり

14名

開校以来の少人数教育。生徒と教員の距離が近く、人間的な触れあいを大切にするアットホームさがあります。

敷地面積

東京ドームの

1.2倍

広く緑の豊富なキャンパスと充実した施設に恵まれ、生徒はのびのび学校生活をエンジョイできます。

教員平均年齢

44歳

若手からベテランまで個性豊かで、何よりも生徒想いの教員が生徒に寄り添います。

平均通学時間

40分

自転車通学も可能です。近隣から通学する生徒が半数を超えますが、いくつかの最寄り駅を利用でき、便利です。

▶ 2024年春の大学合格実績 (カッコ内は現役)

卒業生数 **161名**

国公立大学 (大学校を含む)

東京都立	2 (2)
東京学芸	1 (1)
埼玉	1 (1)
都留文科	1 (1)
高知工科	1 (1)
防衛医科	2 (2)

私立大学

早稲田	2 (2)
東京理科	2 (2)
明治	3 (2)
青山学院	2 (2)
立教	3 (3)
中央	7 (7)
法政	11 (11)
学習院	2 (2)
成蹊	4 (4)
成城	2 (2)
武蔵	5 (4)
國學院	5 (5)

日本	18 (18)
東洋	20 (19)
駒澤	3 (3)
専修	6 (5)
津田塾	2 (2)
東京女子	1 (1)
実践女子	1 (1)
清泉女子	1 (1)
日本女子体育	2 (2)
東京電機	6 (6)
芝浦工業	1 (1)
工学院	1 (1)

東京農業	9 (2)
明治薬科	2 (1)
昭和薬科	3 (2)
東京薬科	1 (0)
自治医科	1 (1)
北里	1 (1)
東邦	3 (1)
順天堂	2 (2)
日本獣医生命科学	1 (1)
日本赤十字看護	1 (1)
武蔵野美術	2 (2)
その他多数合格	



SCHOOL LIFE

×

1日の生活

明法生は、仲間や先輩後輩、そして個性豊かな先生と、
楽しく濃密な学校生活を送ります。



登校 | 8:35

自転車や徒歩、久米川駅や立川駅からバス、小川駅や新小平駅を利用。
いろいろな通学ルートがあります。



朝のSHR | 8:40

10分間は読書や朝学習、それが終わると担任の先生から連絡があります。
水曜日は生徒朝会が行なわれます。



午後の授業 | 13:40

午後は月曜日～金曜日の5・6時間目。
GE講座は週1回2時間連続で、7時間目まで行なわれます。



帰りのSHR | 15:30

1日のまとめ、宿題の確認などが行なわれます。
それが終わると当番が教室などを清掃します。

中学生の居住地域

半分以上の生徒は近隣地域から通っていますが、東京23区や埼玉県、神奈川県から通っている生徒もいます。

東京都

東村山市／小平市／東大和市／国分寺市／武蔵村山市／立川市／国立市／武蔵野市／三鷹市／小金井市／八王子市／日野市／福生市／あきる野市／昭島市／青梅市／新宿区／杉並区／練馬区

埼玉県

所沢市／狭山市

神奈川県

横浜市



通学方法

半分以上の生徒は自転車で登校しています。電車通学もいろいろな駅が使って便利です。

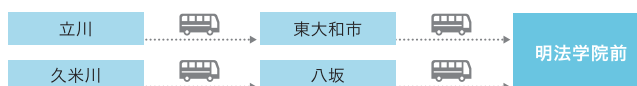
西武新宿線 西武池袋線 西武新宿線「久米川駅」南口1番乗り場より [立34] 系統バス7分「明法学院前」下車徒歩1分

西武拝島線 西武拝島線「東大和市駅」より [立34] 系統バス11分「明法学院前」下車徒歩1分

JR中央線 JR「国分寺駅」より西武多摩湖線に乗り換え、「八坂駅」より [立34] 系統バス5分「明法学院前」下車徒歩1分 JR「立川駅」北口7番乗り場より [立34] 系統バス28分「明法学院前」下車徒歩1分

JR武蔵野線 JR南武線 JR武蔵野線「新小平駅」より自転車10分 (駅付近に有料月極駐輪場あり)

西武国分寺線 西武国分寺線・拝島線「小川駅」より徒歩18分



午前の授業 | 9:00

午前には月～土の4時間授業。教室には電子黒板が入っています。Chromebookを利用した授業もあります。



昼休み | 12:50

中学1年生は3学期から食堂も利用できます。それまで中学1年生は食堂で予約したお弁当を食べられます。



部・同好会活動 | 16:00

放課後は生徒それぞれが部・同好会活動で高校生の先輩と一緒に輝きます。週1回委員会活動もあります。



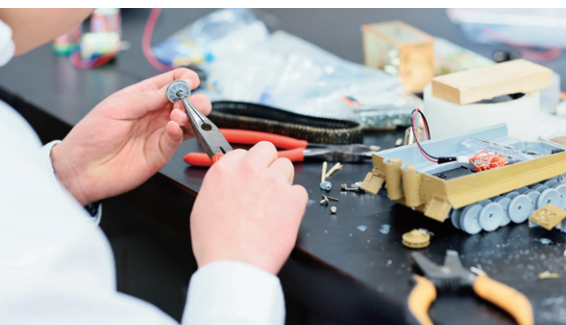
最終下校 | 夏18:00 冬17:30

日没の時間によって最終下校時刻が変わります。強化指定部(中学はソフトテニスのみ)は18:30最終下校です。



部・同好会活動

ほとんどの部・同好会活動が高校生と一緒に活動しています。
生徒会活動の一環として、運動系・文化系さまざまな部・同好会があり、放課後や休日に熱心に活動しています。



運動系の部・同好会

- ▶ ソフトテニス部 (中高) ▶ サッカー部 (高) ▶ 硬式野球部 (高) ▶ バドミントン部 (中高) ▶ バスケットボール部 (中高) ▶ 卓球部 (中高) ▶ 水泳部 (中高) ▶ 陸上競技部 (高)
- ▶ 棒術部 (中高) ▶ 空手部 (中高) ▶ 剣道部 (中高) ▶ バレーボール部 (高) ▶ 硬式テニス部 (高) ▶ ハンドボール部 (高) ▶ 柔道同好会 (中高) ▶ チアダンス同好会 (高) ▶ アメリカンフットボール同好会 (高) ▶ ダンス同好会 (高) ▶ アウトドア山岳同好会 (中高)

文化系の部・同好会

- ▶ 科学部 (中高) ▶ 吹奏楽部 (中高) ▶ 囲碁・将棋同好会 (中高) ▶ 軽音楽同好会 (高) ▶ 模型・ジオラマ同好会 (中高) ▶ 美術同好会 (中高) ▶ ESS 同好会 (中高) ▶ クイズ研究同好会 (中高) ▶ 演劇同好会 (高) ▶ 旅行写真同好会 (高) ▶ 生物同好会 (中高) ▶ 競技かるた同好会 (中高) ▶ 文芸同好会 (中高) ▶ 家庭科同好会 (中高) ▶ アニメ研究同好会 (中高)

委員会

- ▶ 生徒会総務 ▶ 評議 ▶ 監査委員会 ▶ ホームルーム委員会 ▶ 図書委員会 ▶ 選挙管理委員会 ▶ 公示委員会 ▶ 明法祭実行委員会 ▶ 体育祭実行委員会



SCHOOL LIFE

× 学校行事

二大行事である体育祭と明法祭は中高同時開催。
中学の宿泊行事は中1が都内探究旅行、中2が静岡フィールドワーク、
中3が京都奈良研究旅行(2024年度)です。



4

APRIL

▶ 入学式

5

MAY

▶ 1学期中間考査

6

JUNE

▶ 体育祭 ▶ 修学旅行(高2)
▶ 研究旅行(中3) ▶ フィールドワーク(中2)

7

JULY

▶ 1学期期末考査

8

AUGUST

▶ 部・同好会夏合宿

9

SEPTEMBER

▶ 明法祭

10

OCTOBER

▶ 2学期中間考査

11

NOVEMBER

▶ マラソン大会 ▶ 芸術鑑賞教室
▶ 探究旅行(中1) ▶ スポーツ大会

12

DECEMBER

▶ 2学期期末考査

1

JANUARY

▶ ターム留学(～4月上旬)
▶ 百人一首大会

2

FEBRUARY

3

MARCH

▶ 卒業式 ▶ 学年末考査
▶ 海外研修(シアトル) ▶ 修了式

※年度によって変更になることがあります。



第1グラウンド

400mトラック8コースが十分にとれる広さでのびのび過ごせます。4つの運動部が同時に活動できます。



第2グラウンド (人工芝)

サッカーコート1面分の全面人工芝サブグラウンド。体育の授業でも使います。

SCHOOL LIFE



施設紹介

生徒の充実した学校生活を支えるのが充実の施設。
紹介以外にも40名が宿泊できる施設もキャンパス内にあります。



食堂

収容人数150人。昼休みと放課後に営業しており、定食から軽食や飲み物まで数多く販売しています。コンビニ自販機もあります。



理科棟

物理・化学・生物・地学の4区画に別れた余裕のつくりとなっており、それぞれの分野の実験室と講義室があります。



本校舎 (図書室)

本校舎地下中央にある「学びの中心地」。蔵書数は約35,000冊で、ここで学習する生徒も多くいます。



第1体育館

1階に柔道場・剣道場・トレーニングルーム、2階にバスケットコート1面がとれる広さの体育館です。



講堂

明法のシンボル。約1000名収容でき、式典などで利用します。明法祭の時にはきらびやかなステージに変身します。

Q&A

明法の良いところを教えてください！

明法生が口をそろえて言うのは、「生徒と先生の距離が近い」ということです。自ら積極的にコンタクトを取れば、先生はいつでも親身になって相談に乗ってくれます！

学食のおすすめメニューは？

明法の学食は、品揃えも豊富でたくさんのメニューを楽しめますが、中でも「日替わり丼」「カツカレー」「麺類」が人気！「唐揚げ」は120円、「ポテトフライ」は90円と、とってもリーズナブルなもの嬉しいポイントです。

明法にはどんな授業があるの？

明法では、講義型授業の他にプレゼンテーションやペアワークなど、「聞く」だけでなく「話す」授業が多く取り入れられています。例えば、国語の授業で大根おろしを試食！？など、「体験」を通して「学ぶ」ことも大事にしています。

明法生の通学方法は？

半分以上の生徒は自転車で通学しています。小川駅からは徒歩通学のみとなりますが、その他近隣の駅からは自転車通学が可能です。（各駅の有料駐輪場の契約が必要となります。）

制服はどんなの？

正装の他に、女子は3種類のリボンやカッターシャツ、男子はチェックのスラックスなど多くのオプションが選べます。多様なリボンやセーター・ベストの中から、お気に入りのコーデを探してみよう。

冬服



夏服



PRINCIPAL MESSAGE



他者のために生きる 人間の育成

明法中学・高等学校 校長

岡田 貴之

1964年11月東京都国分寺市出身／1988年3月早稲田大学教育学部英語英文学科卒業／攻玉社中高で教頭、校長を経て、2023年4月に明法中学・高等学校の校長に就任

理想の教育の場を作ることを目的として北多摩の地に開校した明法中学・高等学校は2024年に創立60周年を迎えます。2019年には高校を共学化しましたが、2025年度より中学校も共学化することにより完全な男女共学校になります。

感謝の心を大切に多様な価値観を尊重し共感力を高めることにより、自分のためだけでなく他者のために生きる人間の育成を目指します。

また先行き不透明なこれからの時代を生き抜く力、特に創造性を重視して、その前提となる基礎学力の定着を図ります。

さらに学校行事や部・同好会活動を通じて仲間と切磋琢磨することにより、能力・適性に応じた自己実現ができるように、最大限のサポートをまいります。



説明会日程

4/27 (土) AM	学校説明会・授業見学会
5/25 (土) AM	学校説明会・授業見学会
6/ 1 (土) PM	GSP・GE体験会・学校説明会 (体験会は小6生限定)
6/ 7 (金) 終日	体育祭 (見学自由)
6/29 (土) PM	GSP・GE体験会・学校説明会 (体験会は小6生限定)
7/27 (土) PM	理科体験会・学校説明会 (体験会は小6生・小5生対象)
9/ 7 (土) AM	学校説明会・授業見学会
9/29 (日) AM	学校説明会 (9/28(土)・29(日)明法祭【見学自由】)
10/ 5 (土) AM	ミニ入試体験会 (小6生限定)
10/26 (土) AM	学校説明会・授業見学会
11/ 9 (土) AM	学校説明会・授業見学会
12/15 (日) AM	入試体験会・入試傾向説明会 (体験会は小6生限定)
1/18 (土) AM	学校説明会

 **明法中学・高等学校**
MEIHO Junior & Senior High School



〒189-0024
東京都東村山市富士見町2丁目4-12
TEL : 042-393-5611 (代) FAX : 042-391-7129
www.meiho.ed.jp