

福島県内の災害廃棄物の状況について

委員限り資料1
取扱注意

平成23年5月13日17時00分現在

1. 浜通り地域及び中通り地域

市町村名	仮置き場数	仮置き場所在地名称 (住所)	災害廃棄物量 (トン)	うち、仮置き場搬入 済量 (トン)	被害及び処理の状況
福島市	3	福島工業団地 福島市岡島字高松9-1ほか 福島研究公園 福島市大笹生字組板山57-8ほか 松川工業団地 福島市松川町金沢字外手3-5ほか	46,000	コンクリート等 157,00m ³ 木屑類 720t 他粗大ごみ等多数	【被害】全壊99戸、半壊350戸、一部損壊5,047戸 【仮置き場設置日】3月14日 【受入期間】3月14日～
郡山市	2	河内埋立処分場 郡山市逢瀬町河内字伏丑地内 富久山クリーンセンター衛生処理センター 郡山市富久山町福原字北畑地内	205,000.00 t	27,346.11	【被害】全壊336戸、半壊1,690戸、一部損壊7,798戸 【仮置き場設置日】3月15日 【受入期間】3月15日～ 【処理状況】3月15日～仮置き場へ自己搬入による災害廃棄物の受入 3月15日～臨時収集による災害廃棄物の受入
いわき市	14	《生活環境部設置》 ①に井田運動場 (4月17日終了) (いわき市四倉町上井田字栄ノ前107-15) ②北緑地グラウンド (4月30日終了) (いわき市泉町下川大剣325-1) ③勿来市民運動場 (いわき市山田町神42) ④四倉市民運動場 (4月18日開始) (いわき市四倉町栗木作53-1) ⑤小名浜進運動施設 (5月1日開始) (ソフトボール場) (いわき市泉町下川字大剣1-34) ⑥中部浄化センター (いわき市小名浜大原字芳原1) ⑦南部浄化センター (いわき市錦町浜田27)	880,000 t	不明	【被害】全壊不明、半壊不明、一部損壊不明 【仮置き場設置日】平成23年3月30日(水) 【受入期間】平成23年3月30日～ 【処理】未定
		《市土木部設置》津波=7 ①久之浜市民運動場 (いわき市久之浜町金ヶ沢字北磯39-2他) ②に井田川河口広場 (いわき市四倉町上井田字東山131-31他) ③新舞子浜グラウンド (いわき市平下高久字南谷地16-1) ④豊間中学校校庭 (いわき市平薄磯字小原130-1) ⑤嵐島福祉跡地 (いわき市平薄磯字小原163他) ⑥藤原垣頭 (いわき市泉町下川字大剣1-37) ⑦常磐共同火力グラウンド (いわき市岩間町川田6-2)			【被害】全壊不明、半壊不明、一部損壊不明 【仮置き場設置日】平成23年3月30日(水) 【受入期間】平成23年3月30日～ 【処理】未定
白河市	13	別紙のとおり	14,000	3300	【処理】西白河地方衛生処理一部事務組合

市町村名	仮置き場数	仮置き場所在地名称 (住所)	災害廃棄物量 (トン)	うち、仮置き場搬入済量 (トン)	被害及び処理の状況
須賀川市	4	牡丹園第2駐車場 須賀川市花岡地内 空港公園 須賀川市狸森地内 長沼総合運動公園駐車場 須賀川市長沼字鹿ノ内地内 木之崎 須賀川市木之崎地内	271,000 t	86,300	【被害】全壊829戸、半壊1,242戸、一部損壊12,222戸 【仮置き場設置日】3月14日 【受入期間】3月14日～ 【処理状況】4月1日～コンクリート搬出開始 4月1日～木材搬出開始 4月11日～混合ごみ等を衛生センターに搬入開始
相馬市	1	光陽災害ごみ集積所 相馬市光陽二丁目	220,000 t	5,000	
二本松市	0		3100 t		【処理】安達地方広域行政組合で処理
田村市	5	①田村市船引第2運動場 (福島県田村市船引町船引字ヶ入102番地) ②田村市船引清掃センター (福島県田村市船引町大倉字後田43番地) ③田村市常葉西部運動場 (福島県田村市常葉町西向宇西美田20番地) ④田村市滝根行政局資材置き場 (福島県田村市滝根町神俣字五林平12番地) ⑤田村市大越つつじヶ丘公園 (福島県田村市大越町下大越字大荷場1番地2)	1,000 t	806.8	【被害】全壊3戸、一部損壊540戸(市内全城) 【仮置き場設置日】3月13日 【受入期間】3月14日～3月15日、3月19日～3月20日 【処理量】かわら、がれき:771.3t、不燃・粗大ごみ:35.5t 【処理状況】一部搬出済
南相馬市	5	右田浜駐車場 (南相馬市鹿島区南右田字二ツ沼地内) 牛島パークゴルフ場跡地 (南相馬市鹿島区島崎字牛島地内) 桜平山グラウンド (南相馬市鹿島区江垂字桜平50) 日立建機予定地 (南相馬市原町区下太田字川内迫地内) 北新田運動場 (南相馬市原町区北新田字諏訪231-1)	180,000 t	18,000	【被害】全壊4,603棟、半壊586棟、一部損壊1,428棟 【仮置き場設置日】3月24日 【受入期間】3月24日～当面の間 桜田山グラウンド 3/24～、牛島パークゴルフ場・右田浜駐車場 4/7～、日立建機予定地 3/28～、北新田運動場 4/4～ 【処理状況】3月24日～不明者捜索に伴うがれきを仮置き場へ運搬 4月4日～家庭から出る災害廃棄物の仮置き場を設置 【備考】自動車専用の仮置き場は、現在確保できていない。
伊達市	17		7,100 t		【処理】伊達地方衛生処理組合で処理

市町村名	仮置き場数	仮置き場所在地名称 (住所)	災害廃棄物量(トン)	うち、仮置き場搬入済量(トン)	被害及び処理の状況
本宮市	0		1,000 t		【処理】安達地方広域行政組合で処理
桑折町	0		6,000 t		【処理】伊達地方衛生処理組合で処理
国見町	不明		20,000 t		【処理】伊達地方衛生処理組合で処理
川俣町	0		200 t		【処理】伊達地方衛生処理組合で処理
大玉村	0				【処理】安達地方広域行政組合で処理
鏡石町	2	鳥見山北駐車場 (福島県鏡石町緑町199) 東町仮置き場 (鏡石町東町353)	26,000 t	9760	【被害】全壊71戸、半壊179戸、一部損壊1095戸 【仮置き場設置日】3月13日 【受入期間】3月13日～4月29日 【処理状況】3月13日～ガラス・食器・木くずを衛生センターで処分 4月14日～大谷石、ブロック等の搬出 4月22日～廃木材の搬出
天栄村	28		5500 t	5500	【被害】全壊67戸、半壊262戸、一部損壊897戸 【仮置き場設置日】3月14日 【受入期間】3月14日～夏頃まで 【処理状況】3月14日～落ちた瓦、倒れた塀、粗大ごみ、割れたガラス類の受入開始 3月22日～家屋の解体に伴うがれき類の受入開始 4月1日～木材の処分を開始 4月13日～粗大、不燃等、一般廃棄物処理施設にて受入可能な廃棄物の運搬を開始 4月15日～コンクリート・石材の処理を開始 4月18日～瓦の処理を開始
西郷村	0		不明 t		【処理】西白河地方衛生処理一部事務組合
泉崎村	1	泉崎国際サイクルスタジアム 泉崎村大字泉崎字下陣馬1-1	12,000 t	5,500	【処理】西白河地方衛生処理一部事務組合
中島村	2	農協駐車場 中島村大字二子塚字吉田34-1 改善センター駐車場 中島村大字滑津字二ツ山75	500 t	500	【被害】全壊1戸、半壊9戸、一部損壊976戸 【仮置き場設置日】3月14日 【受入期間】3月15日～ 【処理状況】3月15日～全壊及び半壊した家屋のがれきを仮置き場へ運搬 3月15日～被災家屋の解体・撤去及び自動車の撤去(仮置き場へ運搬) 3月13日～災害廃棄物等の可燃物を白河クリーンセンターに搬入 【備考】テレビ、冷蔵庫等の台数不明 【処理】西白河地方衛生処理一部事務組合

市町村名	仮置き場数	仮置き場所在地名称 (住所)	災害廃棄物量 (トン)	うち、仮置き場搬入 入済量 (トン)	被害及び処理の状況
矢吹町	1	矢吹テクノパーク内 矢吹町堰の上259-63	33,500	33,500	【処理】西白河地方衛生処理一部事務組合 (参考-1)により説明
棚倉町	17		130 t	121.65	【被害】半壊1戸、一部損壊273戸 (屋根瓦崩れ・崩壊) 【集積所設置日】3月13日 【受入期間】3月13日～3月27日
矢祭町					災害廃棄物の発生は特にない
埴町	1	福島県東白川郡埴町大字水抜沢136 (旧ヨコタサイクル跡地)	5 t	5	【被害】一部損壊270戸 【仮置き場設置日】3月12日 【受入期間】3月12日～未定 【処理状況】3月12日～一部損壊家屋のがれきを仮置き場へ運搬 【備考】屋根瓦等
鮫川村	0		0 t	0	【被害】一部損壊22戸 【仮置き場設置日】3月14日 【受入期間】3月14日～ 【処理状況】実績なし
石川町	1	石川町総合運動公園 第二駐車場	2000 t	400	【被害】全壊1戸、半壊11戸、一部損壊約650戸 他付属家損壊約500棟 【仮置き場設置日】3月12日 【受入期間】3月12日～7月31日 【処理状況】3月12日～落下瓦などの受け入れ開始
玉川村	2	たまかわ文化体育館南側ロータリー敷地 福島県石川郡玉川村大字小高字大谷地地内 南須釜字千五沢地内敷地 福島県石川郡玉川村大字南須釜字千五沢	3200 t	1600	【被害】一部損壊等212戸 【仮置き場設置日】3月14日 【受入期間】3月14日～未定 【処理】未定 【備考】屋根瓦、コンクリートブロック、タイル、大谷石、木材 (竹材含む)、土壁の土、トタン、ガラス、サッシ
平田村					災害廃棄物の発生は特にない
浅川町	1	旧JT跡地 浅川町大字浅川字大明塚 117番地1	180 t		【被害】家屋の損害 一部損壊507戸 (住家・非住家・公共建物含む) その他 ブロック塀、大谷石塀等の被害 164件 【仮置き場設置日】3月13日 【受入期間】3月13日～3月14日 【処理状況】3月13日～3月14日 一部損壊した家屋の瓦、がれき、ブロック等を仮置き場へ運搬 3月17日～3月24日 瓦。がれき、ブロック等を廃棄物処理業者に処理依頼 【備考】瓦、がれき等

市町村名	仮置き場数	仮置き場所在地名称 (住所)	災害廃棄物量 (トン)	うち、仮置き場搬入 入済量 (トン)	被害及び処理の状況
古殿町	1	町民第1体育館駐車場 福島県石川 郡古殿町大字松川字横川87-1	80 t	80	【被害】全壊0戸、半壊0戸、一部損壊443戸 【仮置き場設置日】3月11日 【受入期間】3月11日～3月23日 【処理】未定 【備考】屋根瓦
三春町	0		不明 t	39	【被害】全壊5件(非住家4件)半壊11件(非住家2件)、大規模半壊1件、一部損壊124件 【受入期間】3月12日～ 【処理状況】 3月12日～瓦・ブロック塀・陶器くず等を町で設置した最終処分場(清掃センター)に搬入し、破砕し埋立 処分している。自己・ボランティアによる搬入は受入し、保険適用・業による解体・運搬等は産廃・リサイクル 材として処理することをお願いした。 現時点においては、ガレキ化していないが、宅地・宅盤被害により、住居取り壊しが必要となるケースが数件 あり。
小野町	1	旧日本たばこ産業跡地 (小野町大字小野新町字榎木内6- 2)	190 t	124	【被害】全壊1戸、半壊3戸、一部損壊557戸 【仮置き場設置日】4月28日 【受入期間】4月29日～6月13日 【処理状況】4月29日～4月30日(第1回目)一部損壊した家屋のがれきを仮置き場へ運搬 【備考】搬入は自己で行い、廃棄物の主なものは・・・コンクリートがら、屋根瓦、土類
広野町	1	広野町大字下北迫		200	木くず、コンクリートくず、金属片、車など
檜葉町					避難指示による役場移転により現状把握できず
富岡町					避難指示による役場移転により現状把握できず
川内村					避難指示による役場移転により現状把握できず
大熊町					避難指示による役場移転により現状把握できず
双葉町					避難指示による役場移転により現状把握できず
浪江町					避難指示による役場移転により現状把握できず
葛尾村					避難指示による役場移転により現状把握できず

市町村名	仮置き場数	仮置き場所在地名称 (住所)	災害廃棄物量 (トン)	うち、仮置き場搬入 入済量 (トン)	被害及び処理の状況
新地町	8	①新地町谷地小屋宇舛形地内 ②新地町谷地小屋宇中浜田地内 ③新地町小川字浜畑地内 ④新地町大戸浜字北道塩入地内 ⑤新地町駒ヶ嶺字前田地内 ⑥新地町大字福田字北原地内 ⑦新地町駒ヶ嶺字裏沢南地内 ⑧新地町駒ヶ嶺字今神西地内	50,000 t	12660	①～⑤：津波による混合ごみ ⑥：自動車 ⑦：瓦、コンクリートくず、木くず ⑧：瓦、コンクリートくず、木くず、鉄くず、廃家電、大型可燃ごみ
飯館村					【被害】南相馬市の業者が震災で業務遂行できないため、資源ごみ（紙類、缶類、PET等）の処理ができない。 【期間】3月14日～ 【処理状況】3月16日～ 資源ごみ（紙類）は各家庭で保管している。 資源ごみ（缶類、PET等）は飯館リサイクルセンターに保管している。
(以下参考)					
伊達地方衛生処理組合 (伊達市、桑折町、国見町、川俣町)			(33,300) t		【受入期間】3月13日～5月31日(予定) 【処理状況】3月13日～可燃・不燃・資源・粗大を通常どおり受入れ。全壊、半壊の家屋のコンクリート・ブロック等の不燃物は埋立地へ搬入。その他木質系ものは可燃または粗大として受入れ。金属系ものは不燃物施設または粗大として受入れ。 家電4品目搬入量：6,503台(エアコン141台、テレビ4,100台、冷蔵庫936台、洗濯機680台、パソコン646台) 【災害廃棄物量】伊達市：7,100t、桑折町：6,000t、国見町：20,000t、川俣町：200t 【仮置き場】17カ所全て伊達市内 【災害ごみ搬入量】累計33365.64 t
安達地方広域行政組合 (二本松市、本宮市、大玉村)			(4,100) t		【被害】当組合では不明 【仮置き場設置日】まだ未設置 【受入期間】3月11日～ 【処理】3月11日～ 【災害廃棄物の内訳】可燃(災害ガレキの家の柱等や避難所の家庭ごみ等) 75.02 t 資源(被災して破損したビン等や避難所の家庭ごみ等) 20.95 t 不燃(瓦、塀、壁などの災害ガレキ類や避難所の家庭ごみ等) 1,755.43 t 【処理状況】3月11日～家屋のがれきをクリーンセンターへ運搬 可燃物(納屋の柱等)は切って焼却処分。 資源ごみの一部(ガラス)はリサイクルされる。 不燃物のがれき(瓦、塀、コンクリートくず)は埋立処分 【災害廃棄物量】二本松市：3,100t、本宮市：1,000t内 【災害ごみ搬入量】累計1851.40 t
西白河地方衛生処理一部事務組合 (白河市、西郷村、泉崎村、中島村、矢吹町)			(59,700) t	(67,940)	【災害廃棄物量】白河市：14,000t、西郷村：不明、泉崎村：12,000t、中島村：200t、矢吹町：33,500t 【仮置き場】白河市：13カ所、泉崎村：1カ所、中島村：1カ所、矢吹町：1カ所

市町村名	仮置き場数	仮置き場所在地名称 (住所)	災害廃棄物量(トン)	うち、仮置き場搬入済量(トン)	被害及び処理の状況
	131		1,987,685	210742.56	

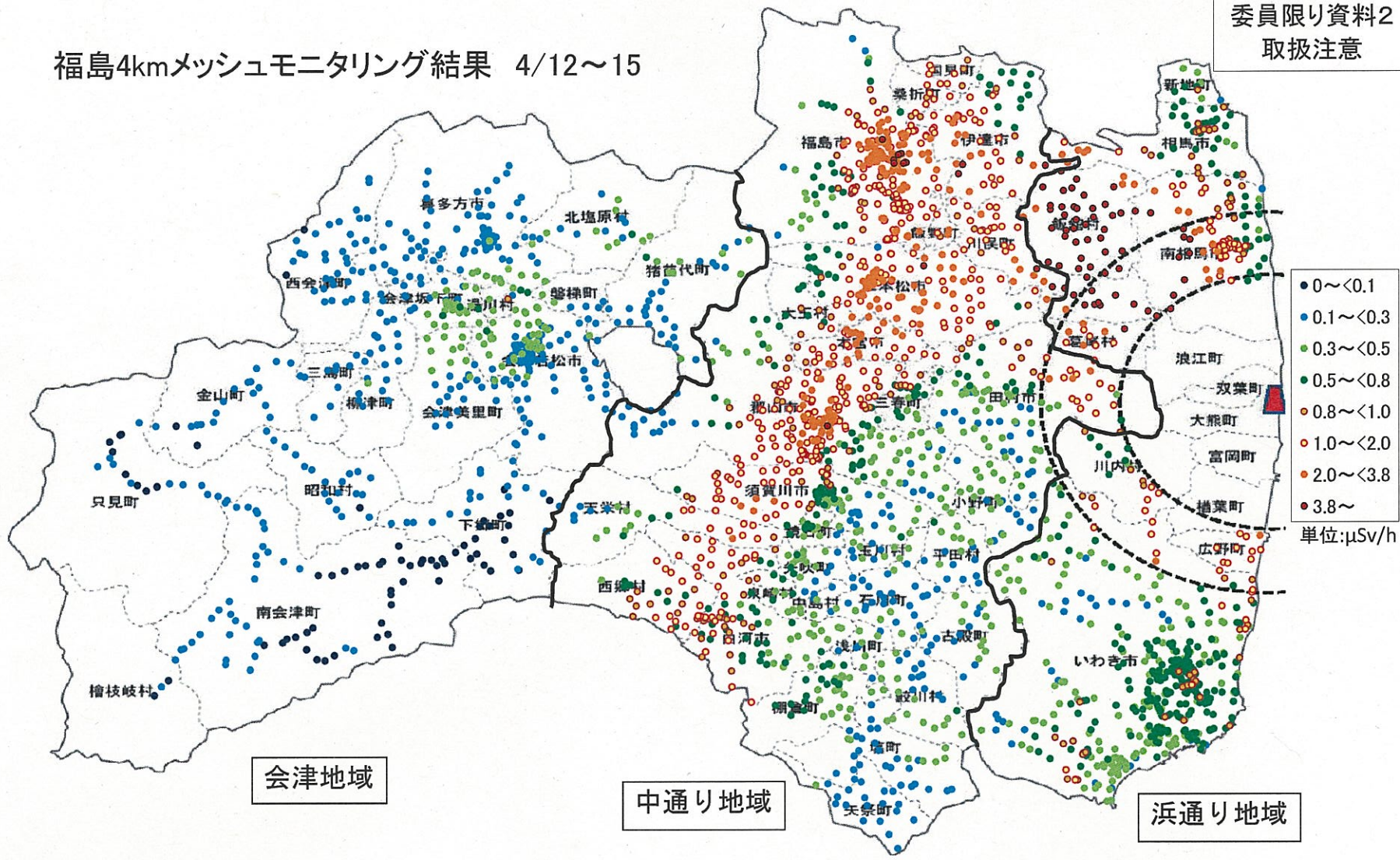
2. 会津地域

会津若松市	1	会津若松地方広域市町村圏整備組合環境センター(会津若松市神指町大字南四合字深川西504)	100 t	64	【被害】住居損壊29件(全壊1件)、住居以外の建造物損壊75件、市所管公共建築物被害64件〔平成23年5月6日現在〕在 【仮置き場設置日】3月12日 【受入期間】3月12日～ 【受け入れ品目】瓦、コンクリートくず、木くず、金属類、土壁 【処理】土壁・・・土壁の材料としてリサイクル 金属類・・・会津若松再生資源協同組合で受け入れ、リサイクル 木くず・・・会津若松広域市町村圏整備組合環境センターで受け入れ、焼却 その他・・・市が災害廃棄物として処理(処理業者に委託)
喜多方市					災害廃棄物の発生は特にない
下郷町					災害廃棄物の発生は特にない
檜枝岐村					災害廃棄物の発生は特にない
只見町					災害廃棄物の発生は特にない
南会津町					災害廃棄物の発生は特にない
北塩原村					災害廃棄物の発生は特にない
西会津町					災害廃棄物の発生は特にない
磐梯町					住家(壁損壊)5棟 非住家(壁損壊)18棟 非住家(ブロック塀損壊)2棟 地震後被害がほとんどなく、廃棄物も発生しないと判断したため仮置き場は設置していない
猪苗代町	2	①字名家道上824-5 旧衛生センター ②字中川原1749 渡部産業(株)サンワ処理センター	5,000 t	1204	【被害】住家 全壊4戸、半壊9戸、一部損壊57戸 非住家 全壊17、半壊33、一部損壊68 【仮置き場設置日】①3月14日 ②4月5日 【受入期間】3月14日～〇月〇〇日 【処理状況】3月14日～15日 燃やせないごみの集積所受入 3月16日～ 被災した家財類を仮置き場へ受入 4月5日～全壊及び半壊等した家屋等のがれきを仮置き場へ受入
会津坂下町	1	塔寺土取場 会津坂下町気多宮字若林	13,000 t	2059	【被害】全壊4戸、半壊42戸、一部損壊175戸 【仮置き場設置日】3月25日 【受入期間】3月25日～11月30日 【処理】12月1日～

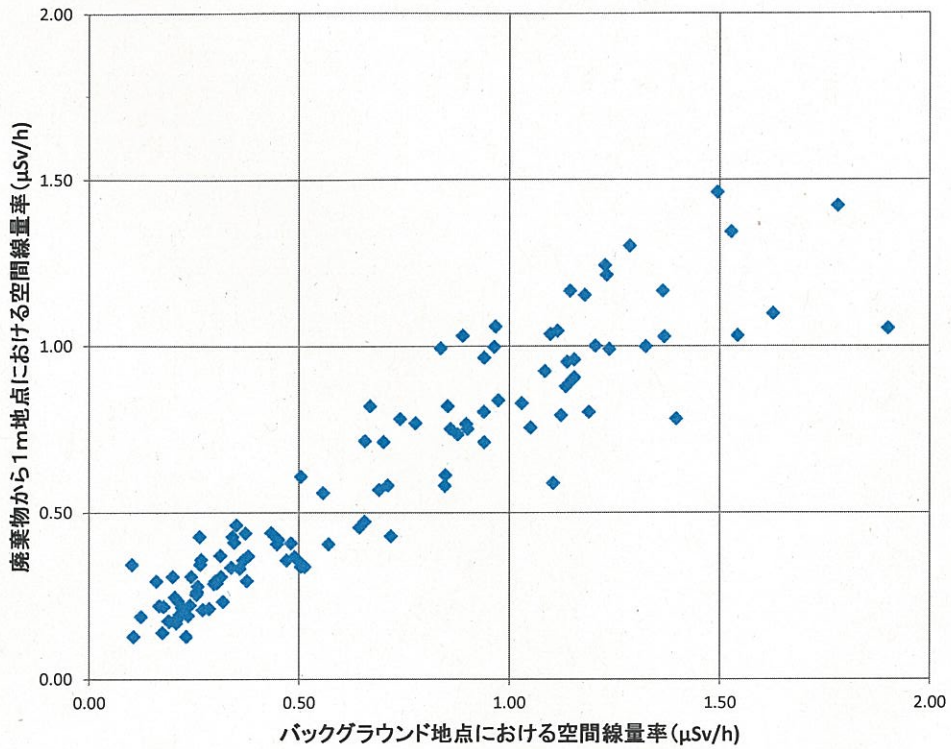
市町村名	仮置き場数	仮置き場所在地名称 (住所)	災害廃棄物量 (トン)	うち、仮置き場搬 入済量 (トン)	被害及び処理の状況
湯川村					災害廃棄物の発生は特にない
柳津町					災害廃棄物の発生は特にない
三島町					災害廃棄物の発生は特にない
金山町					災害廃棄物の発生は特にない
昭和村					災害廃棄物の発生は特にない
会津美里町	1	稲岡地区町有地 (会津美里町藤家館宇稲岡地内)	100 t	26	最終処分で管理型処分
	5		18200	3353	

福島4kmメッシュモニタリング結果 4/12~15

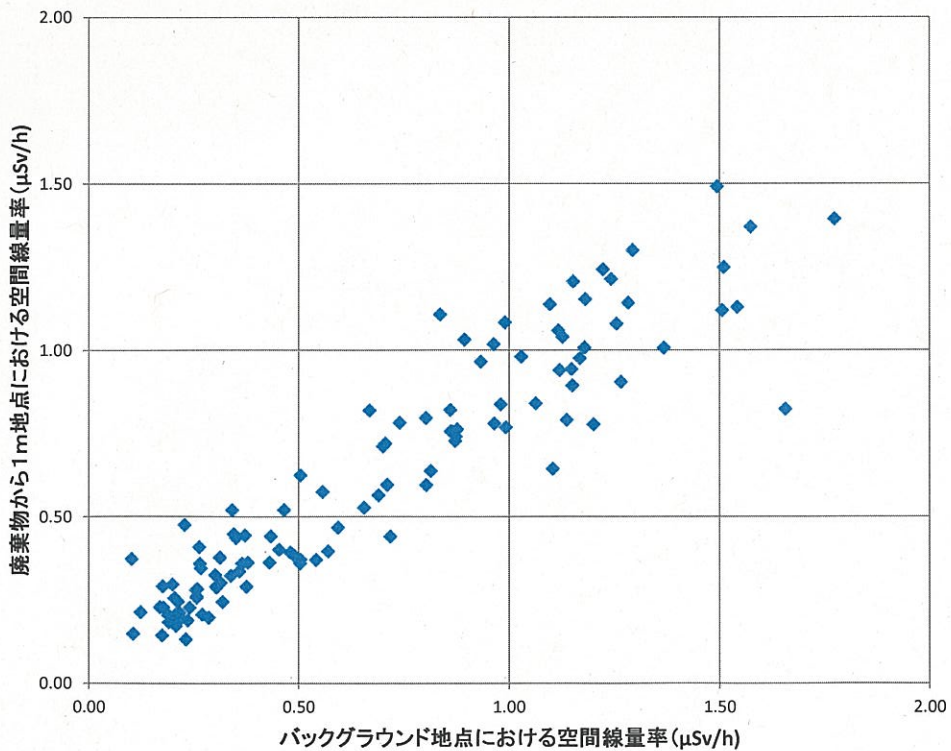
委員限り資料2
取扱注意



廃棄物から1m地点における空間線量率とバックグラウンド地点における空間線量率の関係(中央値)



廃棄物から1m地点における空間線量率とバックグラウンド地点における空間線量率の関係(平均値)



暫定的な対応方針の検討（案）

1. 暫定的な対応方針について

- 浜通り及び中通り（避難区域及び計画的避難区域を除く）における放射性物質により汚染されたおそれのある災害廃棄物の処理（リサイクルを含む）については、それぞれの処理方法について安全性を評価する必要があるが、そのためにはさらなるデータの蓄積や災害廃棄物の処理が住民に与える放射線レベルの推定などの詳細な解析が必要。
- しかし、関係市町村においては、復興を進めるとともに、生活環境を保全するために速やかな処理が必要な状況であり、早く処理したいとの強い意見が出ている。
- このため、比較的安全と考えられる処理を一定の管理の下に暫定的に行いつつ、並行して、処理施設での放射性物質の挙動等に関する調査を行うこととしてはどうか。

2. 安全性に配慮した暫定的な処理の検討

(1) 埋立て

仮置き場周辺でのモニタリング調査によれば、災害廃棄物を集積しても周辺の空間線量率が特に高くなるわけではなかった。また、災害廃棄物が市街地等に散乱している状態や仮置き場に集積されている状態に比較して、最終処分場において一定の管理の下に埋め立てた方がより安全であると考えられる。

そこで、災害廃棄物の埋立てを次により行うこととしてはどうか。

① 埋立ての方法

- ア. 最終処分場において適切に管理するという考え方から、他の廃棄物と区分して埋め立て、埋め立てた場所を記録することとしてはどうか。
- イ. 放射性物質の土壌への吸着という観点から、埋め立てる災害廃棄物と保有水等集排水設備との間に土壌の層が存在することが有効ではないか。
- ウ. 飛散防止のため、通常の廃棄物の処分の場合と同様に、覆土等の対策が必要である。

② 放流水について

定期的にモニタリングを行うことが必要か。

(2) 焼却

放射性物質による汚染のレベルが低いと考えられる災害廃棄物から、安全性に配慮しつつ、次により焼却処理を行うこととしてはどうか。

① 放射性物質による汚染のレベルが低いとする目安

「会津地方と同程度以下」を目安としてはどうか。

ア 市町村単位での選定

福島県が行った4 kmメッシュのモニタリング調査結果を活用

イ 仮置き場単位での選定

環境省が行った仮置き場周辺でのモニタリング調査結果を活用

② 焼却する施設

排ガス処理装置としてバグフィルタや電気集塵機があるが、一定の排ガス処理装置に限定すべきか。

③ 燃えがら及びばいじんの処理方法

保管するか、又は(1)により最終処分場に埋め立てることとしてはどうか。

埋め立てる場合には、他の廃棄物と区分し、埋め立てた場所を記録することとしてはどうか。

(3) リサイクル

リサイクルについては、引き続き検討することとする。

3. 必要な調査の検討

(1) 焼却施設

- ・排ガス処理設備での除去性能
- ・燃えがら及びばいじんに含まれる放射性物質の濃度
- ・敷地境界における空間線量率

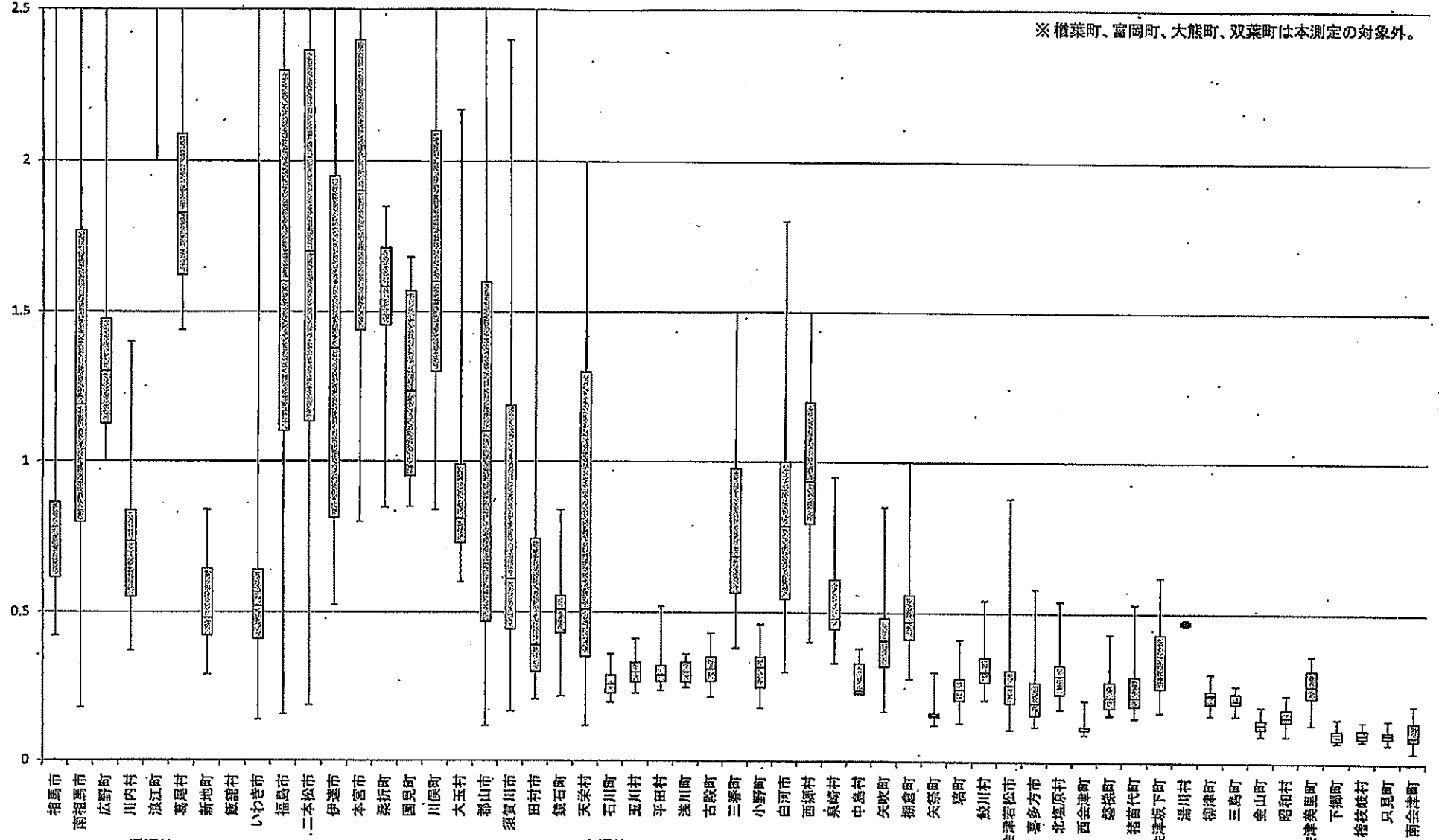
(2) 埋立て

- ・浸出液処理設備の処理前後の水に含まれる放射性物質の濃度
- ・敷地境界における空間線量率

福島県4kmメッシュモニタリング結果(4月12日~4月16日) 箱ひげ図

[$\mu\text{Sv/h}$]

※ 楢葉町、富岡町、大熊町、双葉町は本測定の対象外。



災害廃棄物仮置き場におけるモニタリング調査結果について

5月9日から12日にかけて、福島県内の災害廃棄物の仮置き場において、災害廃棄物の周辺（災害廃棄物から1mの地点）の空間放射線量率の測定を行った（測定を行った仮置き場の数：117、測定値点数：1,639地点）。

今回の結果によると、全ての仮置き場において、災害廃棄物周辺の空間放射線量率はバックグラウンド地点と同程度であった。

なお、一部の限られた測定地点（災害廃棄物の周辺の測定地点1,208地点中4地点（下表参照））では $2\mu\text{SV/h}$ を超える空間放射線量率であったが、最大でも $4.04\mu\text{SV/h}$ であり、当該仮置き場の敷地境界ではさらに低い値となっていた。

このことから、災害廃棄物の集積による周辺の空間放射線量率への特段の影響や、それによる周辺住民への健康影響は無いと考えられる。

参考：比較的高い放射線量率が測定された地点

（バックグラウンドと敷地境界の値は中央値。単位は全て $\mu\text{SV/h}$ ）

仮置き場名	測定結果	バックグラウンド	敷地境界	測定地点周辺の災害廃棄物の種類等
福島市 松川工業団地	4.04	1.63	1.79	不燃物（麻製の袋に入れられた瓦）
伊達市 小国ふれあいセンター	2.32	2.72	2.67	アスファルトとコンクリート （バックグラウンドの中央値が $2.72\mu\text{Sv/h}$ であったことから、バックグラウンドの放射線量率が影響していると考えられる）
	2.42			
新地町 相馬共同火力発電（株） 新地発電所	3.45	0.45	—	可燃物（津波により発電所敷地内に散乱した枯れ草等を集めて袋につめたもの）

福島県内の仮置き場における災害廃棄物の放射線モニタリング調査結果

単位: μ SV/h

管理用番号	番号	市町村名	仮置き場名称	測定日	天候	廃棄物から1メートル地点					バックグラウンド地点					敷地境界地点				
						測定地点数	最大値	最小値	中央値	平均値	測定地点数	最大値	最小値	中央値	平均値	測定地点数	最大値	最小値	中央値	平均値
1	1	福島市	岡島福島工業団地	5月10日	曇り	8	1.97	1.51	1.58	1.65	2	2.46	1.64	2.05	2.05	6	1.79	1.49	1.55	1.58
2-1	2		福島市大笹生福島研究公園(上)	5月10日	晴れ	11	1.37	0.56	0.82	0.82	1	0.67	0.67	0.67	0.67	3	1.34	0.65	1.14	1.05
2-2	3		福島市大笹生福島研究公園(下)	5月10日	曇り	33	1.69	0.46	0.78	0.84	0	-	-	-	-	2	1.10	0.91	1.01	1.01
3	4		福島市松川松川工業団地	5月10日	曇り	24	4.04	0.80	1.10	1.25	3	1.65	1.25	1.63	1.51	1	1.79	1.79	1.79	1.79
4	5		伊達グラウンド駐車場	5月10日	曇り	7	1.23	0.89	0.95	1.04	3	1.22	1.03	1.14	1.13	3	1.23	1.04	1.06	1.11
5	6		細谷市有地	5月10日	晴れ	5	0.95	0.65	0.80	0.78	4	1.29	1.13	1.19	1.20	4	1.07	0.63	0.90	0.88
6	7		伏黒柳原市有地	5月10日	晴れ	6	1.07	0.85	0.93	0.94	5	1.36	0.95	1.08	1.12	4	1.32	0.94	1.19	1.16
7	8		雇用促進住宅脇広場	5月10日	曇り	5	1.95	0.59	0.96	1.08	3	1.65	0.96	1.15	1.25	4	1.35	0.94	1.33	1.24
8	9		保原総合公園北側広場	5月10日	曇り	4	1.10	0.68	0.90	0.90	2	1.16	1.14	1.15	1.15	2	1.55	1.34	1.45	1.45
9	10		梁川工業団地内テニスコート北側	5月11日	曇り	8	0.86	0.53	0.72	0.72	3	0.91	0.55	0.66	0.71	6	1.18	0.63	0.84	0.86
10	11	伊達市	梁川町字町裏	5月11日	曇り	10	1.55	0.46	0.77	0.80	5	0.92	0.69	0.78	0.80	6	1.00	0.68	0.86	0.86
11	12		茶臼山私有地	5月12日	曇り	6	1.57	1.26	1.35	1.37	6	1.71	1.47	1.53	1.57	6	1.80	1.20	1.54	1.51
12	13		山野川ふれあいセンター	5月11日	雨	1	1.24	1.24	1.24	1.24	4	1.26	1.18	1.23	1.22	4	1.24	0.81	1.01	1.02
13	14		霊山ふれあいセンター	5月11日	雨	2	0.84	0.80	0.82	0.82	4	0.93	0.81	0.85	0.86	4	0.78	0.71	0.77	0.76
14	15		泉原勤労者支援センター	5月11日	曇り	2	0.81	0.76	0.78	0.78	2	0.75	0.73	0.74	0.74	4	0.81	0.63	0.75	0.73
15	16		中川集落センター	5月11日	雨	1	1.03	1.03	1.03	1.03	4	0.94	0.86	0.89	0.89	4	1.20	1.07	1.11	1.12
16	17		山戸田中央集会所	5月12日	曇り	2	1.24	1.07	1.16	1.16	4	1.23	1.13	1.18	1.18	4	1.21	0.81	1.08	1.04
17	18		石戸ふれあいセンター	5月12日	曇り	2	1.00	0.94	0.97	0.97	4	0.99	0.87	0.94	0.93	4	1.04	0.84	0.93	0.94
19	19		小国ふれあいセンター	5月12日	曇り	2	2.42	2.32	2.37	2.37	5	4.05	2.64	2.72	3.04	5	3.30	2.49	2.67	2.73
20	20		月見館森林公園	5月12日	曇り	2	1.49	1.12	1.30	1.30	4	1.35	1.25	1.29	1.29	4	1.36	1.18	1.30	1.29
21	21	郡山市	河内埋立処分場	5月9日	晴れのち曇り	16	0.98	0.41	0.61	0.63	1	0.50	0.50	0.50	0.50	0	-	-	-	-
22	22		富久山衛生処理センター	5月9日	晴れ	10	1.61	0.76	1.00	1.11	1	0.84	0.84	0.84	0.84	0	-	-	-	-
23	23		牡丹園第2駐車場	5月11日	雨	8	0.32	0.16	0.22	0.23	3	0.17	0.17	0.17	0.17	1	0.21	0.21	0.21	0.21
24	24		空港公園	5月11日	雨	4	0.30	0.21	0.24	0.25	2	0.23	0.20	0.21	0.21	2	0.34	0.18	0.26	0.26
25	25		長沼総合運動公園駐車場	5月11日	曇り	20	1.77	0.56	1.06	1.12	3	1.94	0.67	1.90	1.51	3	2.24	1.02	2.00	1.75
26	26		木之崎	5月11日	曇りのち雨	12	1.67	0.93	1.04	1.14	1	1.10	1.10	1.10	1.10	3	1.46	1.23	1.24	1.31
28	27		田村市船引清掃センター	5月12日	曇り	7	0.71	0.49	0.56	0.58	1	0.56	0.56	0.56	0.56	4	1.19	0.72	0.77	0.86
31	28		田村市大越つつじヶ丘公園	5月12日	曇り	7	0.30	0.27	0.30	0.29	3	0.31	0.29	0.30	0.30	3	0.29	0.26	0.28	0.28
32	29		鳥見山公園北側駐車場	5月12日	曇り	33	0.44	0.26	0.33	0.34	2	0.40	0.32	0.36	0.36	2	0.41	0.34	0.38	0.38
33	30		東町仮置き場	5月12日	曇り	27	0.47	0.10	0.18	0.20	0	-	-	-	-	3	0.32	0.16	0.22	0.23
34	31	鏡石町	金井道リンゴ園脇	5月10日	小雨	6	1.20	0.97	1.05	1.06	3	1.16	1.08	1.11	1.12	0	-	-	-	-
35	32		八十内河川敷	5月10日	小雨	7	1.11	0.60	0.74	0.76	2	0.95	0.80	0.88	0.88	0	-	-	-	-
36	33		窓五郎内河川敷	5月10日	晴れ	7	0.98	0.45	0.75	0.73	3	0.94	0.82	0.86	0.87	0	-	-	-	-
37	34		童生空地	5月10日	小雨	5	0.79	0.68	0.75	0.74	3	0.92	0.80	0.90	0.87	0	-	-	-	-
38	35		中郷集会所	5月10日	晴れ	8	1.02	0.67	0.84	0.84	3	1.11	0.86	0.97	0.98	0	-	-	-	-
39	36		種馬所跡地	5月10日	曇り	12	1.07	0.51	0.71	0.76	3	1.08	0.56	0.94	0.86	0	-	-	-	-
40	37		生活改善センター	5月10日	曇り	5	1.73	1.24	1.46	1.49	2	1.53	1.45	1.49	1.49	0	-	-	-	-
41	38		丸太建設西側空き地	5月10日	曇り	7	1.21	0.80	1.03	1.01	2	1.42	1.32	1.37	1.37	0	-	-	-	-
42	39		村資材置き場脇	5月10日	曇り	6	1.52	0.94	1.03	1.13	2	1.61	1.47	1.54	1.54	0	-	-	-	-
43	40		生活改善センター	5月10日	曇り	3	1.34	1.11	1.17	1.21	3	1.25	1.06	1.14	1.15	0	-	-	-	-
44	41	天栄村	丸山集会所	5月10日	小雨	2	1.33	1.10	1.22	1.22	3	1.30	1.19	1.23	1.24	0	-	-	-	-
45	42		庄所脇	5月10日	雨	4	1.04	0.86	1.00	0.98	3	1.31	0.99	1.20	1.17	0	-	-	-	-
46	43		西小屋リサイクルハウス脇	5月11日	雨	3	1.59	1.18	1.42	1.40	3	1.97	1.57	1.78	1.77	0	-	-	-	-
47	44		南沢遊園地	5月11日	雨	10	1.37	0.92	1.17	1.14	3	1.39	1.09	1.36	1.28	0	-	-	-	-
48	45		生活改善センター	5月11日	雨	13	1.27	0.61	1.00	0.91	3	1.46	1.01	1.32	1.27	0	-	-	-	-
49-1	46		集会所	5月10日	曇り	8	1.16	0.51	0.76	0.77	3	1.24	0.69	1.05	0.99	0	-	-	-	-
49-2	47		集会所	5月10日	曇り	4	1.22	0.83	0.99	1.01	3	1.25	1.05	1.24	1.18	0	-	-	-	-
50	48		公園脇	5月10日	曇り	4	1.11	0.97	1.00	1.02	2	0.99	0.93	0.96	0.96	0	-	-	-	-
51	49		集会所	5月11日	曇り	7	1.11	0.81	0.91	0.95	3	1.18	1.11	1.15	1.15	0	-	-	-	-
52	50		旧天栄産業跡地	5月11日	曇り	10	0.83	0.31	0.58	0.60	3	0.89	0.68	0.85	0.80	0	-	-	-	-
53	51	集会所	5月11日	雨	7	0.89	0.42	0.88	0.79	3	1.17	1.11	1.13	1.14	0	-	-	-	-	
54	52	集会所	5月11日	曇り	8	0.58	0.30	0.43	0.44	2	0.73	0.70	0.72	0.72	0	-	-	-	-	
55	53	沖内運動場	5月11日	曇り	9	0.62	0.34	0.46	0.47	3	0.65	0.49	0.64	0.59	0	-	-	-	-	
56	54	北公園	5月11日	曇り	3	1.20	1.00	1.06	1.08	3	1.04	0.96	0.97	0.99	0	-	-	-	-	
57	55	南公園	5月11日	曇り	8	0.86	0.64	0.77	0.76	3	0.91	0.80	0.90	0.87	0	-	-	-	-	
58	56	石川町	石川町総合運動公園	5月11日	雨	8	0.25	0.16	0.17	0.18	2	0.19	0.19	0.19	0.19	0	-	-	-	-
59	57		たまがわ文化体育館南側ロータリー付近	5月11日	曇り	34	0.30	0.13	0.19	0.19	2	0.24	0.23	0.24	0.24	2	0.22	0.21	0.22	0.22
60	58		玉川村須釜	5月11日	曇り	5	0.26	0.20	0.22	0.23	2	0.25	0.23	0.24	0.24	1	0.23	0.23	0.23	0.23
61	59		浅川町浅川	5月11日	雨	7	0.27	0.16	0.21	0.21	2	0.27	0.27	0.27	0.27	2	0.18	0.16	0.17	0.17
62	60		町民第1体育館駐車場	5月10日	曇り	10	0.23	0.15	0.20	0.19	2	0.23	0.20	0.22	0.22	2	0.22	0.20	0.21	0.21
63	61		旧日本たばこ(株)跡地	5月12日	曇り	9	0.24	0.18	0.22	0.21	3	0.22	0.20	0.22	0.22	0	-	-	-	-
64	62		南部中跡地	5月10日	曇り	7	0.94	0.59	0.71	0.71	2	0.81	0.59	0.70	0.70	0	-	-	-	-
65	63		表郷球場駐車場	5月10日	曇り	4	0.42	0.38	0.41	0.40	3	0.48	0.44	0.45	0.45	0	-	-	-	-
68	64		上小屋生活改善センター	5月11日	曇り	7	0.85	0.62	0.80	0.78	3	1.17	0.78	0.94	0.97	0	-	-	-	-
75	65																			