

Nome do(a) candidato(a):

Nº de inscrição:

Prezado(a) candidato(a),

Antes de iniciar a prova, leia atentamente as instruções a seguir e aguarde a ordem do Fiscal para iniciar o Exame.

1. Este caderno contém 60 (sessenta) questões em forma de teste e uma redação.
2. A prova terá duração de 5 (cinco) horas.
3. Após o início da prova, você deverá permanecer, no mínimo, até às 15h30min dentro da sala do Exame, podendo levar o caderno de questões.
4. Você receberá do Fiscal a Folha de Respostas Definitiva e a de Redação. Verifique se estão em ordem e com todos os dados impressos corretamente. Caso contrário, notifique o Fiscal, imediatamente.
5. Após certificar-se de que a Folha de Respostas Definitiva é sua, assine-a com caneta esferográfica de tinta preta ou azul no local em que há a indicação: "ASSINATURA DO(A) CANDIDATO(A)".
6. A Folha de Redação já está personalizada com os seus dados, portanto não a assine.
7. Após o recebimento das Folhas de Respostas Definitiva e de Redação, não as dobre e nem as amasse, manipulando-as o mínimo possível.
8. Cada questão contém 5 (cinco) alternativas (A, B, C, D, E), das quais somente uma atende às condições do enunciado.
9. Responda a todas as questões. Para o cômputo da nota, serão considerados apenas os acertos.
10. Os espaços em branco contidos neste caderno de questões poderão ser utilizados para rascunho.
11. Estando as questões respondidas neste caderno, você deverá transcrever todas as alternativas assinaladas para a Folha de Respostas Definitiva, utilizando caneta esferográfica de tinta preta ou azul.
12. Questões com mais de uma alternativa assinalada, rasurada ou em branco serão anuladas. Portanto, ao preencher a Folha de Respostas Definitiva, faça-o cuidadosamente. Evite erros, pois a Folha de Respostas não será substituída.
13. Preencha as quadrículas da Folha de Respostas Definitiva, com caneta esferográfica de tinta preta ou azul e com traço forte e cheio, conforme o exemplo a seguir:

A	B		D	E
---	---	--	---	---
14. É recomendável que você elabore a redação, primeiramente, no espaço reservado no final deste caderno de questões, onde há a indicação: "RASCUNHO DA REDAÇÃO", e, após, transcrevê-la para a Folha de Redação, utilizando caneta esferográfica de tinta preta ou azul.
15. Quando você terminar a prova, avise o Fiscal, pois ele recolherá as Folhas de Respostas Definitiva e de Redação, na sua carteira. Ao término da prova, você somente poderá retirar-se da sala do Exame após entregar a sua Folha de Respostas Definitiva, devidamente assinada, e a Folha de Redação ao Fiscal.
16. Enquanto o candidato estiver realizando o Exame, SERÁ

- TERMINANTEMENTE PROIBIDO utilizar régua, esquadro, transferidor, compasso ou similares, calculadora, computador, notebook, tablets e similares, telefone celular (manter totalmente desligado, inclusive sem a possibilidade de emissão de alarme sonoro ou ruído de vibração, nas dependências do prédio onde o Exame será realizado), radiocomunicador ou aparelho eletrônico similar, chapéu, boné, lenço, gorro, óculos escuros, máscara, corretivo ou quaisquer outros materiais (papéis) estranhos ao exame.
17. O desrespeito às normas que regem o presente Processo Seletivo Vestibular, bem como a desobediência às exigências registradas na Portaria e no Manual do Candidato, além de sanções legais cabíveis, implicam a desclassificação do candidato.
 18. Será desclassificado do presente Processo Seletivo Vestibular o candidato que:
 - não comparecer no dia do Exame;
 - chegar após o horário de fechamento dos portões, às 13h;
 - não apresentar um dos documentos de identidade originais exigidos;
 - realizar a prova sem apresentar um dos documentos de identidade originais exigidos;
 - sair da sala sem autorização ou desacompanhado do Fiscal, com ou sem o caderno de questões e/ou as Folhas de Respostas Definitiva e de Redação;
 - retirar-se da sala de provas com a Folha de Respostas Definitiva e/ou de Redação;
 - retirar-se do prédio em definitivo antes de decorridas duas horas e trinta minutos do início do exame, independente do motivo exposto;
 - perturbar, de qualquer modo, a ordem no local de aplicação das provas, incorrendo em comportamento indevido durante a realização do Exame;
 - utilizar-se de qualquer tipo de equipamento eletrônico, de comunicação e/ou de livros, notas, impressos e apontamentos durante a realização do exame;
 - for surpreendido se comunicando ou tentando se comunicar com outro candidato durante o exame e/ou realizar ou tentar realizar qualquer espécie de consulta durante o período das provas;
 - retirar-se do prédio durante a realização do exame, independente do motivo exposto;
 - realizar o exame fora do local determinado;
 - utilizar ou tentar utilizar meio fraudulento em benefício próprio ou de terceiros, em qualquer etapa do exame;
 - não atender as orientações da equipe de aplicação durante a realização do exame;
 - deixar de assinar a lista de presença e a sua Folha de Respostas Definitiva;
 - assinar e/ou se identificar na Folha de Redação;
 - obtiver zero (0) na nota de qualquer uma das duas partes que compõem o Exame.

BOA PROVA!

Gabarito oficial

O gabarito oficial da prova será divulgado a partir do dia **24/07/2017**, no site www.vestibularunivesp.com.br

Divulgação dos resultados

- 1ª lista de convocados – 08/08/2017
- 2ª lista de convocados – 15/08/2017

Matrículas

- da 1ª lista de convocados – 09/08 a 11/08/2017
- da 2ª lista de convocados – 16/08 a 18/08/2017

01

No arquipélago de Fernando de Noronha, a 350 quilômetros do litoral do Brasil, a cegueira e deficiências nos membros locomotores, nos olhos e na boca são frequentes entre os sapos dessas ilhas. O motivo real dessas deformações ainda não é bem conhecido. Na tentativa de explicar essas anomalias, um grupo de estudantes defensores das ideias de Lamarck, fez a seguinte afirmativa:

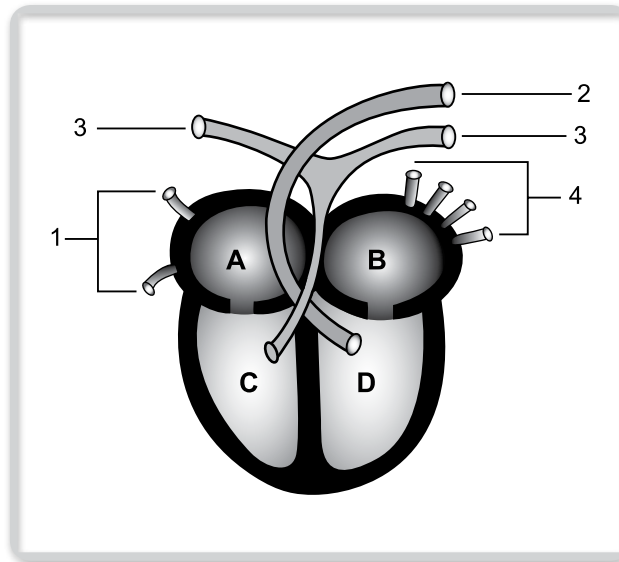
“No continente, sapos cegos seriam facilmente comidos por serpentes, mas em Noronha, pelo fato de os sapos não terem predadores naturais, os olhos funcionais deixaram de ser importantes e tornaram-se inúteis, foram se atrofiando pelo desuso e, em alguns casos, desapareceram completamente”.

Considerando a explicação dos estudantes, é correto afirmar, coerentemente com as ideias de Lamarck, que desaparecimento de olhos funcionais nos sapos teria sido

- (A) provocado pela falta de uso desses órgãos, e conseqüente incorporação dessa mudança do material genético.
- (B) causado por bactérias patogênicas ou vírus, difundidos nas populações desses animais.
- (C) ocasionado pela falta de uso desses órgãos, segundo a lei do uso e desuso.
- (D) causado por mutações do material genético.
- (E) originado pelo processo de seleção natural.

02

O esquema simplificado representa um coração com suas câmaras, indicadas por letras, e alguns dos principais vasos sanguíneos, indicados por números.



A partir do reconhecimento de cada uma das partes do coração, assinale a alternativa correta.

- (A) O vaso sanguíneo de número 3 traz sangue arterial do pulmão para a câmara C do coração.
- (B) O vaso sanguíneo de número 2 leva sangue arterial da câmara D do coração para o corpo todo.
- (C) O sangue rico em gás carbônico chega ao coração pelos vasos sanguíneos de número 4.
- (D) O sangue rico em oxigênio circula pelos vasos sanguíneos de números 3 e 4.
- (E) O sangue rico em oxigênio chega à câmara A do coração.

Algumas espécies de nematódeos produzem larvas que podem penetrar na epiderme humana e deslocar-se através dela, abrindo túneis que lembram o traçado de um mapa. Causam intensa coceira, que pode ser aliviada com compressas de gelo. O tratamento pode ser feito com pomadas específicas aplicadas aos locais contaminados. No caso de infestações maciças, recomenda-se o tratamento por via oral.

Esses sintomas são geralmente associados a uma dermatite, popularmente conhecida como bicho geográfico, cuja prevenção está ligada

- (A) ao combate dos mosquitos transmissores.
- (B) a ingestão de carne de vaca bem cozida.
- (C) ao tratamento da água e hábitos de higiene, como, por exemplo, lavar as mãos antes de comer.
- (D) a proibição do acesso de cães a praia ou a tanques de areia em escolas ou parques, por exemplo.
- (E) à restrição de banhos em lagoas de água doce parada ou com pouca correnteza, onde vivem os caramujos.

Em 1883, um cientista alemão chamado T. W. Engelmann realizou uma experiência a fim de investigar a relação entre os diferentes comprimentos de onda da luz e a intensidade da fotossíntese.

Para tanto, colocou um filamento de alga fotossintetizante (do gênero *Cladophora*) em um meio aquoso com bactérias aeróbias (que necessitam de oxigênio para a respiração) e iluminou esse conjunto com luz branca. Verificou que as bactérias se dispunham uniformemente ao longo de toda a alga.

Depois, acoplou ao sistema de iluminação um prisma óptico, que lhe permitiu decompor a luz branca que atravessava a preparação. Dessa forma, cada região da alga recebeu apenas um determinado comprimento de onda, correspondente à cor que a iluminava.

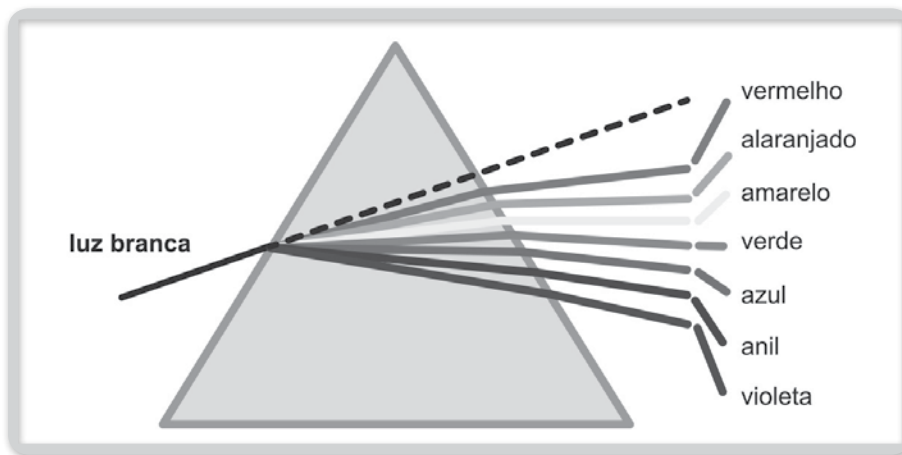


Figura: Luz branca decomposta por um prisma em sete cores diferentes.

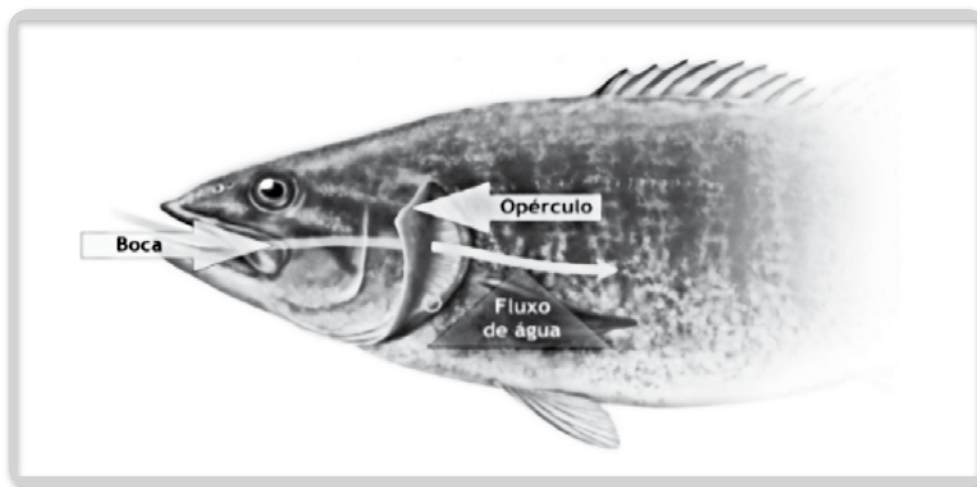
Após algum tempo, o cientista observou um maior acúmulo de bactérias nas regiões que eram iluminadas pelos comprimentos de onda das cores vermelho e azul.

Com essa experiência, Engelmann concluiu corretamente que

- (A) o comprimento de onda da cor verde foi o mais eficiente no processo fotossintético, pois onde existe menos bactérias acumuladas, existe mais gás oxigênio e, portanto, mais fotossíntese.
- (B) as bactérias acumuladas nas regiões iluminadas pelos comprimentos de onda das cores azul e vermelho produziram o gás oxigênio necessário à própria respiração delas.
- (C) ocorreu maior rendimento fotossintético e, conseqüentemente, maior produção do gás oxigênio, resultando em maior acúmulo de bactérias nos comprimentos de onda das cores azul e vermelho.
- (D) as bactérias distribuídas uniformemente ao redor da alga puderam absorver mais gás carbônico, necessário à realização da fotossíntese.
- (E) todos os comprimentos de onda são igualmente eficientes para estimular a clorofila no processo fotossintético.

05

Assinale a alternativa que apresenta os termos que completam corretamente a afirmação feita sobre a respiração dos peixes. “A água, que entra pela boca do peixe, é rica em (1), passa pelas (2) e sai pelo opérculo com mais (3)”.



<<https://tinyurl.com/yb8yftv>> Acesso em: 15.06.2017. Original colorido.

	1	2	3
(A)	dióxido de carbono	brânquias	oxigênio
(B)	oxigênio	brânquias	dióxido de carbono
(C)	oxigênio	brânquias	monóxido de carbono
(D)	oxigênio	papilas gustativas	dióxido de carbono
(E)	monóxido de carbono	papilas gustativas	dióxido de carbono

06

As tabelas indicam as posições de dois veículos A e B, sobre a mesma estrada, nos instantes 0 e 1 h.

Veículo A	
t (h)	s (km)
0	15
1	90

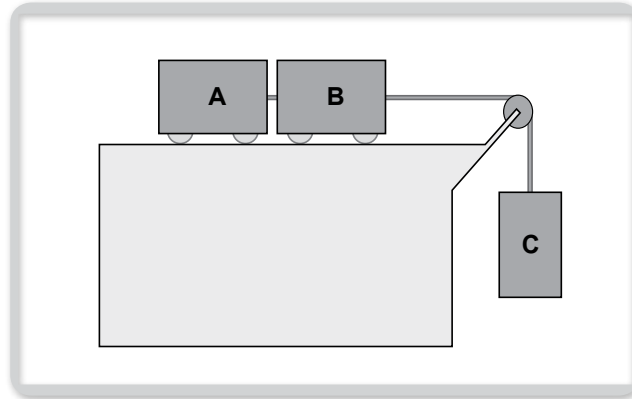
Veículo B	
t (h)	s (km)
0	495
1	420

Desprezadas as dimensões dos veículos e sabendo que eles se movimentam, um em direção ao outro, com velocidades constantes, é correto afirmar que eles passarão pela mesma posição depois de

- (A) 2 horas e 45 minutos.
- (B) 3 horas e 12 minutos.
- (C) 3 horas e 20 minutos.
- (D) 4 horas e 16 minutos.
- (E) 4 horas e 30 minutos.

07

Três blocos estão conectados um ao outro por intermédio de um fio ideal. Os blocos sobre o plano, assim como as roldanas, não sofrem ação de atritos.



Adotando a aceleração da gravidade igual a 10 m/s^2 , e as massas dos blocos A, B e C, respectivamente, 50 kg, 30 kg e 20 kg, a intensidade da força resultante sobre o bloco B é

- (A) 160 N.
- (B) 100 N.
- (C) 80 N.
- (D) 60 N.
- (E) 40 N.

08

Para que imagens invertidas de um corpo sejam obtidas, utilizando-se um espelho esférico côncavo ideal, deve-se colocar esse corpo entre

- (A) o vértice e o foco do espelho.
- (B) o vértice e o centro de curvatura do espelho.
- (C) o vértice e qualquer local além do centro de curvatura do espelho.
- (D) o foco e o centro de curvatura do espelho.
- (E) o foco e qualquer local além do centro de curvatura do espelho.

09

O ferro de soldar a estanho é uma ferramenta muito usada em oficinas de conserto de equipamentos eletrônicos. Tem como princípio de funcionamento o aquecimento de uma ponta metálica pela conversão direta de energia elétrica em calor, como ocorre em um ferro de passar roupas. O calor obtido é suficiente para derreter o estanho, material utilizado para a solda de componentes eletrônicos.

Se, em uma dessas oficinas, um ferro de soldar a estanho de 40 W de potência permanece ligado a uma tomada de 110 V por um período de 190 horas, a energia transformada em calor pela ferramenta é, aproximadamente, de

- (A) 3,5 kWh.
- (B) 5,0 kWh.
- (C) 7,5 kWh.
- (D) 8,5 kWh.
- (E) 9,0 kWh.

Um circuito misto construído com fios ideais é formado por três resistores. O primeiro deles, R_1 , é associado em série aos dois outros resistores, R_2 e R_3 , sendo que R_2 e R_3 estão associados entre si em paralelo.

Nas extremidades do circuito misto, liga-se um gerador ideal, que aplica nessas extremidades uma diferença de potencial de 30 V.

Sabendo que os resistores R_1 , R_2 e R_3 têm resistências elétricas, respectivamente, iguais a 14Ω , 20Ω e 80Ω , a intensidade da corrente elétrica que é aplicada ao circuito misto é de

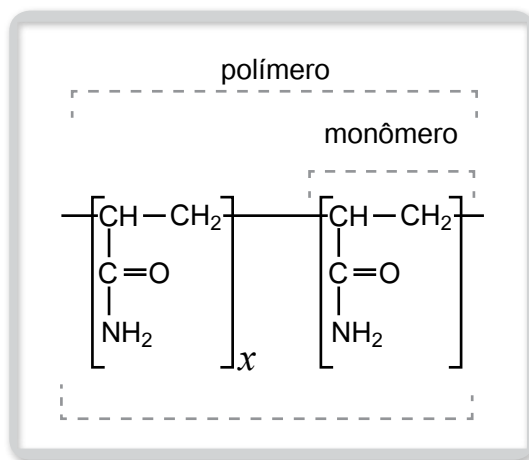
- (A) 1 A.
- (B) 2 A.
- (C) 3 A.
- (D) 4 A.
- (E) 5 A.

Leia o texto para responder às questões de números 11 e 12.

Em estações de tratamento da água, é comum o uso de polímeros, juntamente com o hidróxido de cálcio e o sulfato de alumínio, para facilitar a aglutinação das partículas em suspensão.

Os polímeros são macromoléculas formadas pela união de pequenas moléculas denominadas monômeros.

Observe a estrutura de um polímero usado para essa finalidade.



<<http://tinyurl.com/tratagua>> Acesso em: 18.06.17. Adaptado.

O processo descrito, usado em estações de tratamento da água, é denominado

- (A) filtração.
- (B) floculação.
- (C) decantação.
- (D) destilação.
- (E) cloração.

12 O monômero usado na produção do polímero pertence à(s) função(ões)

- (A) amida.
- (B) amina.
- (C) cetona.
- (D) cetona e amina.
- (E) cetona e amida.

Leia o texto para responder às questões de números 13 e 14.

Uma semana depois do rompimento de duas barragens na cidade de Mariana, na região central de Minas, foi divulgada a primeira análise que comprova a alta concentração de metais pesados no rio Doce. Entre os índices elevados, estão os de arsênio, que apresentou concentração de 2,63 mg/L (o normal seria somente de 0,01 mg/L), chumbo, com 1,03 mg/L, (sendo que o recomendável seria de 0,01 mg/L) e manganês, com 61,22 mg/L, muito acima do 0,1 mg/L adequado para o tratamento da água.

<<http://tinyurl.com/lamariana>> Acesso em: 28.05.2017. Adaptado.

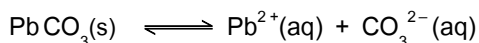
13 A concentração, em mol/L, de chumbo encontrada no rio Doce é, aproximadamente, de

- (A) $1 \cdot 10^{-3}$
- (B) $1 \cdot 10^{-2}$
- (C) $5 \cdot 10^{-6}$
- (D) $5 \cdot 10^{-3}$
- (E) $5 \cdot 10^{-2}$

Dado:

Massa Molar:
Pb = 207 g/mol

14 Considere uma amostra de lama, coletada no rio Doce, em que se pode ter o equilíbrio químico do carbonato de chumbo II, a 25 °C, representado pela equação.



A concentração de íons carbonato, presentes nesse equilíbrio, é

- (A) $7,4 \cdot 10^{-7}$
- (B) $7,4 \cdot 10^{-14}$
- (C) $3,7 \cdot 10^{-7}$
- (D) $2,7 \cdot 10^{-14}$
- (E) $2,7 \cdot 10^{-7}$

Dado:

Produto de Solubilidade do PbCO_3 ,
a 25 °C: $K_{ps} = 7,4 \cdot 10^{-14}$

Lavoisier e Proust trabalharam a parte quantitativa das transformações químicas. Seus trabalhos deram origem, respectivamente, às Leis da Conservação da Massa e das Proporções Constantes.

Para demonstrar a aplicação dessas leis, um professor apresentou uma reação do tipo $A + B \rightarrow C + D$ e solicitou aos alunos que encontrassem os valores que deveriam substituir as letras x , y e z na tabela.

REAÇÃO	A	B	C	D
1º experimento	12 g	25 g	x	17 g
2º experimento	30 g	y	50 g	z

Baseando-se nas leis mencionadas, os valores corretos obtidos pelos alunos foram

	x	y	z
(A)	20,0	62,5	42,5
(B)	20,0	50,0	34,0
(C)	20,0	75,0	51,0
(D)	17,0	73,5	50,0
(E)	17,0	62,5	42,5

MATEMÁTICA

Em uma progressão aritmética (P.A.), a soma dos três primeiros termos é igual a 117. Sabendo que o primeiro termo é 30, a razão dessa P.A. é

- (A) 5
- (B) 6
- (C) 7
- (D) 8
- (E) 9

Suponha que, em uma loja de peças de motos, a função que representa o lucro $L(x)$, em reais, é dada por $L(x) = -x^2 + 302x - 20\,200$ na qual x é o número de peças. O lucro máximo que essa loja pode obter em é

- (A) R\$ 151,00
- (B) R\$ 302,00
- (C) R\$ 2 601,00
- (D) R\$ 5 202,00
- (E) R\$ 10 404,00

Dados:

- Coordenadas do vértice da parábola:

$$X_v = -\frac{b}{2a} \quad \text{e} \quad Y_v = -\frac{\Delta}{4a}$$

- Coordenadas do vértice da parábola:

$$\Delta = b^2 - 4ac$$

O número de anagramas da palavra **U N I V E S P** que começam com a letra P é

- (A) 120
- (B) 240
- (C) 360
- (D) 480
- (E) 720

19

Em uma loja de lembranças, um dos itens mais vendidos é a miniatura de uma pirâmide, que apresenta 11 cm de altura e base quadrada de 18 cm de lado.

Dessa maneira, o volume de uma de uma dessas miniaturas, em centímetros cúbicos, é

- (A) 1008
- (B) 1188
- (C) 3564
- (D) 5974
- (E) 7464

Dados:

$$\text{Volume de uma pirâmide} = \frac{\text{Área da base} \times \text{altura}}{3}$$

20

As senoides são funções periódicas muito utilizadas para descrever movimentos de ondas sonoras e luminosas.

A função real dada por $f(x) = 2 \cdot \text{sen}\left(4x + \frac{\pi}{2}\right) - 1$ representa uma dessas ondas.

Sobre a função $f(x) = 2 \cdot \text{sen}\left(4x + \frac{\pi}{2}\right) - 1$ é correto afirmar que o valor de $f(x)$ quando x vale $\frac{\pi}{4}$ é

- (A) -3
- (B) -2
- (C) -1
- (D) 0
- (E) 1

Dados:

$$\text{sen}(0) = 0$$

$$\text{sen}\left(\frac{\pi}{2}\right) = 1$$

$$\text{sen}(\pi) = 0$$

$$\text{sen}\left(\frac{3\pi}{2}\right) = -1$$

21

O comportamento do processo de decomposição de uma certa substância é dado por $Q(t) = 4^{-t}$, em que t é o tempo, em minutos, e $Q(t)$, a quantidade de massa dessa substância em função de t .

Suponha que a massa inicial dessa substância seja de 1 g. O tempo, em segundos, que essa substância levará para atingir a meia-vida, ou seja, para atingir a metade de sua massa inicial, será

- (A) 15.
- (B) 30.
- (C) 45.
- (D) 60.
- (E) 75.

22

Um dado desbalanceado, de forma cúbica, é utilizado para um jogo. Para esse dado, a probabilidade de sair o número 6 é de $\frac{3}{8}$. Dessa forma, a probabilidade de sair o número 6 em dois lançamentos sucessivos é

- (A) $\frac{1}{64}$
- (B) $\frac{9}{64}$
- (C) $\frac{12}{64}$
- (D) $\frac{27}{64}$
- (E) $\frac{32}{64}$

23

Observe uma propriedade muito útil para reduzir cálculos que envolvem logaritmos.

$$\log_b a \cdot \log_c b = \log_c a, \text{ com } a, b \text{ e } c \text{ reais tais que } a > 0, b > 0 \text{ e } c > 0, \text{ com } b \neq 1 \text{ e } c \neq 1$$

Aplicando essa propriedade sucessivamente, o valor da expressão $\log_9^{16} \cdot \log_5^9 \cdot \log_4^5$ é

- (A) 0
- (B) 1
- (C) 2
- (D) 3
- (E) 4

- 24 No plano cartesiano (x, y) , considere uma reta r que passa pelos pontos $(1, 2)$ e $(3, -2)$, e uma reta s , que passa pelo ponto $(4, 4)$ e $(5, 2)$. É correto afirmar que as retas r e s são
- (A) perpendiculares.
 - (B) concorrentes oblíquas.
 - (C) paralelas distintas.
 - (D) coincidentes.
 - (E) reversas.

Dado:

Coefficiente angular de uma reta: $\frac{\Delta y}{\Delta x}$

- 25 A soma infinita da progressão geométrica (P.G.) $(x, x^3, x^5, x^7, \dots)$ é $\frac{4}{15}$. Nessas condições a razão dessa P.G. é
- (A) $-\frac{1}{4}$
 - (B) $-\frac{1}{16}$
 - (C) $\frac{1}{16}$
 - (D) $\frac{1}{4}$
 - (E) 1

Dado:

Para calcular a soma dos infinitos termos de uma P.G. utilize a fórmula em que r é a razão, $0 < r < 1$, e a_1 é o primeiro termo da P.G.

$$S_{\infty} = \frac{a_1}{(1-r)},$$

- 26 Em uma escola que só tem o Ensino Fundamental II (EF2) e o Ensino Médio (EM), o número de alunos do EF2 é o dobro do número de alunos do EM. Cada aluno do EF2 possui exatamente 10 livros didáticos e cada aluno do EM possui exatamente 14 livros didáticos.
- Sabendo que o total de livros que os alunos dessa escola possuem é 3 808, o número de alunos dessa escola é
- (A) 112
 - (B) 224
 - (C) 336
 - (D) 448
 - (E) 560

- 27 As soluções da equação de segundo grau $x^2 - 2 = 0$, pertencem ao conjunto dos números
- (A) Naturais.
 - (B) Inteiros não naturais.
 - (C) Complexos não reais.
 - (D) Racionais não inteiros.
 - (E) Irracionais.

- 28 Em uma sala de aula com 100 alunos de um curso preparatório para o vestibular, há 30 alunos com exatamente 15 anos, 50 alunos com exatamente 17 anos e o restante dos alunos possuem exatamente x anos, com x diferente de 15 e de 17.
- Se a média de idade dos alunos dessa sala é 16,6 anos, é correto afirmar que x é
- (A) 18
 - (B) 19
 - (C) 20
 - (D) 21
 - (E) 22

- 29 O valor de x para que os pontos $(x, 2)$, $(x, 4)$ e $(3x, 4)$, num plano cartesiano (x, y) , formem um triângulo de área igual a 10 é
- (A) 1
 - (B) 3
 - (C) 5
 - (D) 7
 - (E) 9

- 30 Uma escola foi convidada a participar de um congresso, enviando uma comissão de dois representantes. O diretor irá eleger esses representantes entre 9 professores da escola.

Dessa maneira, a quantidade de possíveis comissões é

- (A) 18
- (B) 36
- (C) 54
- (D) 72
- (E) 90

CIÊNCIAS HUMANAS

- 31 O Código de Hamurabi (instituído por volta do século XVIII a.C), um dos mais antigos conjuntos de leis escritas da história da humanidade, reunia centenas de regras e estabelecia as punições a serem aplicadas àqueles que as descumprissem.

Seguindo o princípio da Lei de talião, popularmente conhecida como “olho por olho, dente por dente”, o Código de Hamurabi regulava as relações econômicas e sociais da população

- (A) do Mali, reino localizado na África Ocidental.
- (B) da Babilônia, reino localizado na Mesopotâmia.
- (C) de Atenas, cidade-Estado localizada na Grécia.
- (D) dos Marajoara, civilização localizada na Ilha de Marajó.
- (E) de Teotihuacan, centro urbano localizado na Mesoamérica.

Leia o texto para responder à questão de número 32.

“A todos os que partirem e morrerem no caminho, em terra ou mar, ou que perderem a vida combatendo os pagãos, será concedida a remissão dos pecados. Que combatam os infiéis [...]. A terra que habitam é pequena e miserável para tão grande população, mas no território sagrado do Oriente há extensões de onde jorram leite e mel. Tomai o caminho do Santo Sepulcro, arrebatai aquela terra da raça perversa e submetei-a a vós mesmos.”

Papa Urbano II, Concílio de Clermont, 1095. In: DOMINGES, J.E. História em Documento. Imagem e Texto. 2ªed. São Paulo: FTD, 2013. p.107.

- 32 A aclamação de Urbano II é considerada o marco inicial das Cruzadas, expedições militares que
- (A) travaram guerras contra os muçulmanos para retirar deles o controle de Jerusalém, a “Terra Santa” onde se localiza o túmulo de Cristo.
 - (B) mobilizaram os hunos, os francos e os alanos, católicos nômades que viviam no norte da Europa, contra o domínio do Império Romano.
 - (C) rumaram para as Américas com o objetivo de combater o politeísmo e dominar as regiões auríferas ocupadas pelos povos maia e asteca.
 - (D) partiram de Portugal em direção à África para conquistar territórios, dominar rotas comerciais e catequisar os povos politeístas.
 - (E) conquistaram as terras do Extremo Oriente, retomando o controle das regiões ocupadas por populações budistas e hindus.

Ocorrida no período correspondente à segunda metade do século XIX e ao início do século XX, a Segunda Revolução Industrial se caracterizou pela relação intrínseca entre indústria e ciência, expressa em invenções e produtos como

- (A) o avião, o telefone celular e a bomba atômica.
- (B) o satélite, o automóvel e o computador.
- (C) a eletricidade, a televisão e a internet.
- (D) o telefone, o telégrafo e o rádio.
- (E) a bússola, o trem e o raio-X.

Leia o texto para responder à questão de número 34.

“No presente, o homem se faz através da posse da razão. Se as árvores e bestas selvagens crescem, os homens, creia-me, moldam-se. [...] A natureza, ao dar-vos um filho, vos presenteia com uma criatura rude, sem forma, a qual deveis moldar para que se converta em um homem de verdade. Se este ser moldado se descuidar, continuareis tendo um animal; se, ao contrário, ele se realizar com sabedoria, eu poderia quase dizer que resultaria em um ser semelhante a Deus”.

Erasmus de Rotterdam (1469-1536). In: ACKER, T.V. *Renascimento e Humanismo*. São Paulo: Atual, 1992. p.32-33.

O texto de Erasmo de Rotterdam expressa uma das principais características do movimento artístico e filosófico conhecido como Renascimento.

Essa característica é o

- (A) Cientificismo, que acreditava ser possível compreender a obra divina a partir da aplicação dos métodos de investigação científica.
- (B) Teísmo, a crença moderna de que o destino dos homens é determinado pela vontade de Deus, que se manifesta nos acontecimentos da vida cotidiana.
- (C) Misticismo, conceito central do humanismo renascentista, que atribui características sobrenaturais aos elementos da natureza, como plantas, rios e rochas.
- (D) Iluminismo, que pregava o uso da razão em contraposição à fé como condição indispensável para o desenvolvimento das capacidades humanas.
- (E) Antropocentrismo, que se opunha aos valores medievais e atribuía ao ser humano, e não à vontade de Deus, a responsabilidade por suas conquistas e fracassos.

Leia o texto para responder à questão de número 35.

“O governo imperial [...] esmagou a nossa principal indústria, vexando-a ainda mais. [...] Repetidas reclamações de nossa parte sobre este assunto foram constantemente desprezadas pelo governo imperial [...]. Um só recurso nos restava, um único meio se oferecia à nossa salvação; e este recurso e este meio único era a nossa independência política e o sistema republicano [...]”

Manifesto dos Farrapos, Piratini, 1838. In: PESSOA, R.C. *A ideia republicana no Brasil através dos documentos*. São Paulo: Alfa-Ômega, 1973. pp.21-31.

A Revolução Farroupilha ou Guerra dos Farrapos, no Rio Grande do Sul, foi a mais longa rebelião do Brasil Império, estendendo-se de 1835 a 1845.

Entre as causas da insatisfação dos rebeldes, estava

- (A) o movimento migratório promovido pelo governo imperial, que deslocou contingentes de população do Norte e do Nordeste para o Rio Grande do Sul e para Santa Catarina.
- (B) a expropriação das fazendas de algodão para fins de reforma agrária, atendendo à demanda dos imigrantes europeus recém-chegados à região.
- (C) o projeto republicano defendido por políticos do Sudeste e contestado pelos gaúchos, beneficiados pelas políticas imperiais.
- (D) o aumento dos impostos sobre o gado, a terra e o sal, que afetou os negócios dos pecuaristas gaúchos.
- (E) a manutenção da escravidão no Brasil, considerada um obstáculo ao desenvolvimento da indústria no Sul do país.

Leia o texto extraído do site da Eletrobrás.

“O primeiro passo para produzir energia elétrica é obter a força necessária para girar as turbinas das usinas de eletricidade. Gigantescos sistemas de hélices, elas movem geradores que transformam a energia mecânica (movimento) em energia elétrica.”

<<http://tinyurl.com/y85otxb8l>> Acesso em: 17.06.2017.

A maior parte da energia elétrica consumida no Brasil tem procedência de usinas

- (A) termoeletricas, devido à abundância de florestas tropicais na Amazônia, que se transformam em grandes fornecedoras de madeira para queima nas usinas.
- (B) eólicas, devido à existência dos ventos de monções, que sopram constantemente do Atlântico Norte sobre parte da região Sudeste.
- (C) hidrelétricas, devido à existência de muitos rios extensos e de planalto, principalmente nas bacias dos rios Paraná e São Francisco.
- (D) marítimas, devido à ação do fenômeno da ressurgência, que proporciona enormes ondas na costa nordeste do Brasil.
- (E) solares, devido à grande extensão territorial que o Brasil possui na zona mais quente do planeta, a equatorial.

O êxodo rural é um fenômeno migratório que ocorreu, e ainda ocorre, em grande parte dos países. No Brasil, esse fenômeno aconteceu de maneira mais intensa, entre as décadas de 1950 e 1980.

O êxodo rural se caracteriza pelo deslocamento

- (A) sazonal, de trabalhadores urbanos para trabalhar na zona rural.
- (B) diário, de pessoas de uma cidade à outra para estudar e trabalhar.
- (C) em massa, de pessoas que residem na zona rural para os centros urbanos.
- (D) de estrangeiros, que tem o intuito de desenvolver atividades agrárias.
- (E) de latifundiários, com o objetivo de ampliar a produção agrícola.

A economia urbana é constituída basicamente pelos setores secundário e terciário.

Dentre os ramos de atividade do setor secundário, podemos citar corretamente

- (A) indústria de transformação e construção civil.
- (B) pecuária leiteira e administração pública.
- (C) horticultura e transações imobiliárias.
- (D) intermediação financeira e silvicultura.
- (E) extrativismo vegetal e transporte terrestre.

Dentre os problemas físicos aos quais os trabalhadores estão expostos, alguns dos que mais chamam a atenção são as Lesões por Esforços Repetitivos/Distúrbios Osteomusculares Relacionados ao Trabalho (LER/DORT). Com o advento da Revolução Industrial, as novas funções exercidas pelos trabalhadores estavam em desacordo com as suas capacidades físicas. As inovações tecnológicas, por sua vez, agravaram esse quadro, principalmente com o surgimento de um modelo de produção denominado Fordismo.

O Fordismo se caracteriza pela

- (A) automação total do trabalho, deixando para os robôs as tarefas extenuantes e repetitivas.
- (B) adoção de horários flexíveis para os trabalhadores e ausência de estoque inicial.
- (C) valorização da criatividade dos operários e de sua saúde física e mental.
- (D) especialização do trabalhador, que ficou responsável pela realização de poucas e repetidas tarefas.
- (E) existência de células de trabalho, do uso do Kanban e de equipes responsáveis por todo o processo de produção.

No Brasil, os “lixões” e os aterros sanitários são os locais de destinação do lixo doméstico mais utilizados.

Nos aterros sanitários, os resíduos domésticos são

- (A) incinerados em alto-fornos, e as cinzas são colocadas em sacos plásticos, que são enterrados.
- (B) empregados em processos bioquímicos realizados por micro-organismos e reutilizados.
- (C) compactados, embalados, lavados e repassados posteriormente para as empresas de reciclagem.
- (D) distribuídos aos catadores, previamente cadastrados pelas prefeituras e, posteriormente, reciclados.
- (E) separados, depositados em terreno impermeabilizado, compactados e aterrados.

Leia o cartum para responder à questão de número 41.



<<http://tinyurl.com/yb3ssqdz>> Acesso em: 19.06.2017.

Glossário:

freak show: show de horrores

alive: ao vivo

41

Segundo o conceito de Ideologia em Marx e Engels e a explicação desses autores sobre o funcionamento do modo de produção capitalista, a crítica e o humor do cartum estão relacionados à tese de que

- (A) o consumo de bens culturais envolve os indivíduos em um plano ideológico que vela a realidade. Dessa maneira, tais indivíduos tornam-se alheios a questionamentos sobre a distribuição da riqueza.
- (B) a relação imediata entre trabalho e enriquecimento só é possível no contexto da indústria cultural, que é um aparato ideológico de dominação das massas.
- (C) o trabalho intelectual não produz valor de troca, de modo que a expectativa de enriquecer por meio da cultura seria um modo de pensar ideológico.
- (D) a relação imediata entre trabalho e enriquecimento é uma ideologia que esconde a impossibilidade, inerente ao capitalismo, da classe trabalhadora enriquecer.
- (E) o produto do trabalho intelectual é valor de uso só para quem o produz, de modo que é impossível vender esse produto e, por conseguinte, enriquecer.

Leia o fragmento para responder à questão de número 42.

“É verdade que nas democracias o povo parece fazer o que quer; mas a liberdade política não consiste em se fazer o que se quer. Em um Estado, isto é, numa sociedade onde existem leis, a liberdade só pode consistir em poder fazer o que se deve querer e em não ser forçado a fazer o que não se tem o direito de querer.

Deve-se ter em mente o que é a independência e o que é a liberdade. A liberdade é o direito de fazer tudo o que as leis permitem; e se um cidadão pudesse fazer o que elas proibem ele já não teria liberdade, porque os outros também teriam esse poder.”

(MONTESQUIEU. *O espírito das leis*. São Paulo: Martins Fontes, 1996, p.166)

42

O artigo 7º, inciso IV, da Constituição Federal determina o salário mínimo como uma quantia em dinheiro capaz de suprir uma família com “moradia, alimentação, educação, saúde, lazer, vestuário, higiene, transporte e previdência social, com reajustes periódicos que lhe preservem o poder aquisitivo”. De acordo com o Departamento Intersindical de Estatística e Estudos Socioeconômicos (DIEESE), essa quantia seria, em maio de 2017, R\$ 3.869,92.

É correto afirmar, com base no fragmento e nos dados apresentados, que a demanda de uma categoria de trabalhadores por esse salário

- (A) é uma liberdade política, enquanto a recusa dessa demanda por parte dos empresários é considerada um ato discordante em relação ao Estado.
- (B) é independente em relação ao Estado, pois é uma demanda que afeta a liberdade dos demais trabalhadores por meio da inflação.
- (C) é uma liberdade política, pois toda demanda popular deve ser vista como uma expressão dessa forma de liberdade.
- (D) é independente em relação ao Estado, enquanto a repressão estatal de grevistas condiz com a liberdade política.
- (E) é independente em relação ao Estado, pois se trata de uma demanda econômica e, por isso, não pode ser objeto da política.

Em 1783, Immanuel Kant definiu o conceito de Esclarecimento como o desenvolvimento da autonomia do pensamento e da ação humana. Esse desenvolvimento se opunha à apatia e à comodidade dos indivíduos em viver tutelados por ideias e instituições que pensavam e agiam por eles. Com isso, os indivíduos se tornavam livres para exercer a sua razão na esfera pública, podendo criticar desde as instituições, como a Igreja e o Estado, até a própria liberdade advinda do livre exercício da razão.

O texto se relaciona à corrente filosófica ocidental conhecida como

- (A) Altruísmo.
- (B) Confucionismo.
- (C) Reformismo.
- (D) Especismo.
- (E) Iluminismo.

Leia o fragmento para responder à questão de número 44.

“[A burguesia] afogou os fervores sagrados da exaltação religiosa, do entusiasmo cavalheiresco, do sentimentalismo pequeno-burguês nas águas geladas do cálculo egoísta. Fez da dignidade pessoal um simples valor de troca (...) A burguesia despojou de sua auréola todas as atividades até então reputadas como dignas e encaradas com piedoso respeito. Fez do médico, do jurista, do sacerdote, do poeta, do sábio seus servidores assalariados. A burguesia rasgou o véu do sentimentalismo que envolvia as relações de família e reduziu-as a meras relações monetárias.”

(MARX, Karl; ENGELS, Friedrich. *Manifesto comunista*. São Paulo: Boitempo, 2002, p. 42. Adaptado.)

O fragmento trata da burguesia europeia, que se consolidou como classe dominante no século XIX. As características da classe social burguesa apresentadas no fragmento remetem à

- (A) afetividade das relações sociais.
- (B) racionalização das relações sociais.
- (C) tradição referente aos valores sociais.
- (D) apologia ao Antigo Regime.
- (E) revolução proletária.

Leia o fragmento para responder à questão de número 45.

“O dilema racial brasileiro, na forma em que ele se manifesta na cidade de São Paulo, lança suas raízes em fenômenos de estratificação social. (...) O sistema de castas foi abolido legalmente [com a Abolição da Escravidão]. Na prática, porém, a população negra e mulata (...) em vez de ser projetada, em massa, nas classes sociais (...), viu-se incorporada à ‘plebe’, como se devesse converter-se numa camada social dependente e tivesse de compartilhar de uma ‘situação de casta’ disfarçada.”

(FERNANDES, F. A persistência do passado. In: FERNANDES, F. *O negro no mundo dos brancos*. São Paulo: Difusão Europeia do Livro, 1972, pp. 84-85. Adaptado.)

De acordo com a abordagem do dilema racial na sociedade brasileira após a Abolição da Escravidão, presente no fragmento, pode-se afirmar corretamente que

- (A) para que fosse aceita socialmente, a população negra e mulata teve que aderir a uma situação de casta “disfarçada”, por meio da qual ascendeu socialmente.
- (B) após a Abolição da Escravidão, a população negra e mulata escolheu continuar vivendo no sistema de castas.
- (C) a Abolição da Escravidão não promoveu a integração completa da população negra e mulata ao sistema de classes sociais.
- (D) com a Abolição da Escravidão, foram também abolidos o sistema de “castas disfarçadas” e as distinções entre classes sociais.
- (E) o sistema de castas “disfarçadas” foi vantajoso para a população negra e mulata que, assim, deixou de ser considerada como parte da “plebe”.

COMUNICAÇÃO E EXPRESSÃO EM LÍNGUA PORTUGUESA

Leia o texto para responder às questões de números 46 a 51.

Trump assina decreto que altera política americana com Cuba

São Paulo e Washington – O presidente Donald Trump defendeu o embargo econômico dos Estados Unidos contra Cuba e condicionou avanços na relação bilateral a mudanças políticas na ilha na direção de eleições livres, libertação de presos políticos e respeito à liberdade de expressão. “Eu estou cancelando o acordo completamente unilateral da última administração com Cuba”, declarou em discurso realizado nesta sexta-feira, 16, em Miami.

Apesar da declaração, Trump reviu apenas questões pontuais da política anunciada por Barack Obama no dia 17 de dezembro de 2014. As mudanças acabam com a possibilidade de viagens individuais para a ilha e proíbem gastos em estabelecimentos turísticos controlados pelo Exército e pelos setores de inteligência e segurança do país. “Lucros provenientes do turismo foram diretamente para as forças armadas”, afirmou.

Além da reversão desses pontos, a grande transformação foi de tom e na sinalização do futuro da relação bilateral. Enquanto Obama defendeu o levantamento do embargo, Trump prometeu reforçá-lo. A agressividade retórica contra o governo de Raúl Castro também indica uma desaceleração do ritmo de normalização das relações bilaterais.

Um dos objetivos do novo acordo, explicou Trump, é garantir que a população cubana seja beneficiada diretamente. O presidente norte-americano, entretanto, buscou frisar que ‘atrocidades’ cometidas desde o início do regime dos irmãos Castro não serão toleradas e insinuou que o governo de Barack Obama negligenciou a prática de crimes contra a população da ilha.

<<http://tinyurl.com/y8cl93q4>> Acesso em: 17/06/2017. Adaptado.

46

De acordo com o trecho: “O presidente Donald Trump defendeu o embargo econômico dos Estados Unidos contra Cuba e condicionou avanços na relação bilateral a mudanças políticas na ilha na direção de eleições livres, libertação de presos políticos e respeito à liberdade de expressão.”, pode-se afirmar corretamente que

- (A) o presidente Donald Trump se posicionou contrariamente à libertação dos presos políticos em Cuba.
- (B) o presidente Donald Trump impôs condições para a continuidade dos avanços nas relações com Cuba.
- (C) as mudanças políticas na ilha, exigidas por Trump, levaram ao encarceramento de presos políticos.
- (D) o embargo econômico é uma imposição do governo cubano ao presidente Donald Trump.
- (E) eleições livres, libertação de presos políticos e respeito à liberdade de expressão foram exigências impostas pelo governo cubano ao presidente Donald Trump.

47

Sobre as mudanças propostas pelo presidente Donald Trump relacionadas às relações com Cuba, pode-se afirmar corretamente que elas

- (A) determinaram a revogação de alguns pontos da política que fora anunciada por Barack Obama.
- (B) proibiram as viagens de cubanos sozinhos rumo aos Estados Unidos.
- (C) representaram uma maneira de fortalecer o Exército estadunidense.
- (D) visaram fortalecer os laços de amizade entre os governos dos dois países.
- (E) foram interpretadas pelo governo cubano como um atentado à liberdade de expressão.

48

Assinale a alternativa que, de acordo com o texto, indica como Barack Obama e Donald Trump trataram a questão da relação bilateral.

- (A) Obama se encarregou de intensificar o embargo econômico, e Trump reforçou as políticas implementadas por Obama.
- (B) Os dois reconheceram a importância da relação bilateral, e tiveram o mesmo posicionamento frente à questão do embargo.
- (C) Trump discorda das decisões de Obama, mas concluiu que o embargo econômico poderia favorecer a relação entre os dois países.
- (D) Enquanto Obama se opôs ao embargo, Trump deixou clara a sua intenção em intensificá-lo.
- (E) Trump prometeu, ao longo de sua campanha, fornecer reforço político às medidas propostas por Obama.

49

De acordo com as informações presentes no texto, assinale a alternativa que melhor descreve a postura de Donald Trump em relação ao país governado por Raúl Castro.

- (A) Reconciliadora, pois tratou de fortalecer o embargo econômico à ilha.
- (B) Reconciliadora, pois foi contrária à postura adotada pelo governo Obama.
- (C) Neutra, pois decisões políticas devem ser tomadas com sobriedade e sem pressa.
- (D) Agressiva, pois se mostrou totalmente favorável às atitudes do governo cubano.
- (E) Agressiva, pois reforçou o embargo econômico a Cuba.

50

De acordo com o posicionamento de Trump apresentado no texto, as “‘atrocidades’ cometidas desde o início do regime dos irmãos Castro”

- (A) podem ser diretamente atribuídas ao governo de Barack Obama, responsável por financiar o regime castrista.
- (B) não são de responsabilidade de Raúl Castro, mentor do processo de desaceleração do embargo econômico.
- (C) foram negligenciadas pelo governo de Barack Obama, que preferiu beneficiar a população estadunidense em detrimento da população cubana.
- (D) não serão mais toleradas em sua administração, e o acordo proposto visa beneficiar a população da ilha.
- (E) foram intensificadas durante o governo de Barack Obama, que sempre nutriu apreço pelo regime castrista.

51

Sobre o uso do termo *cancelando* presente em “Eu estou cancelando o acordo completamente unilateral da última administração com Cuba”, pode-se afirmar que trata-se do uso do

- (A) infinitivo, servindo para indicar e reforçar o efeito da ação.
- (B) particípio, indicando a participação de uma ação passada.
- (C) infinitivo, não apresentando flexão de tempo e modo.
- (D) gerúndio, apresentando uma ação em andamento.
- (E) particípio, indicando uma ação que já terminada.

52

Assinale a alternativa que apresenta um período escrito de acordo com a norma padrão da língua portuguesa.

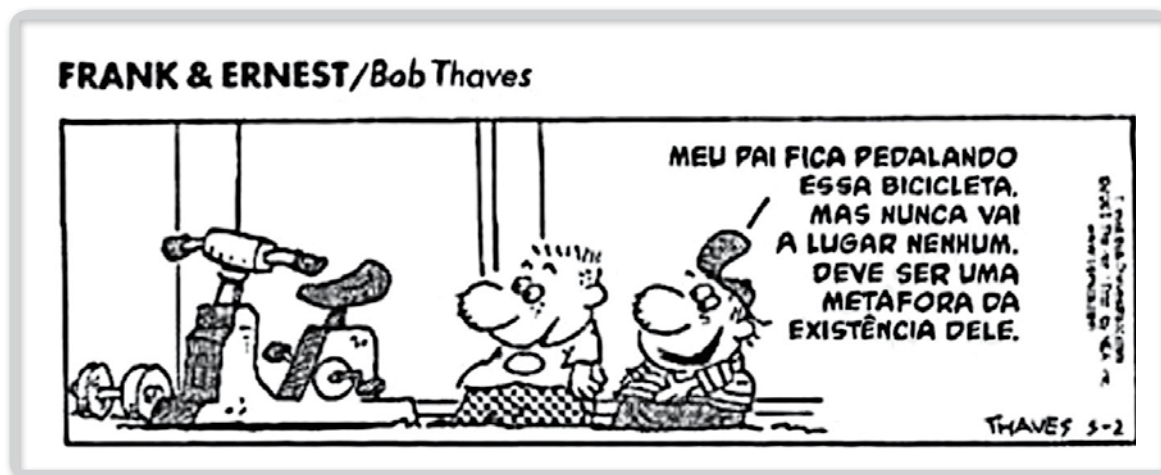
- (A) Me disseram que ele viria mais tarde.
- (B) Ele não irá enganar ela de novo.
- (C) Tô com medo do escuro, papai!
- (D) Houveram muitas reclamações a respeito daquele professor.
- (E) Faz duas semanas que ele viajou.

53

No período: "O pai lembrou a filha do seu dever" observa-se uma possível dúvida com relação ao sentido pretendido devido ao uso

- (A) do artigo *O* em *O pai*, pois não se sabe ao certo de qual pai se trata.
- (B) do artigo *a* em *a filha*, pois não se sabe ao certo de qual filha se trata.
- (C) da preposição *de*, que atribui indeterminação ao verbo *lembrar*.
- (D) do pronome possessivo *seu*, que não permite identificar de quem era o dever.
- (E) do substantivo *dever*, pois esse termo é classificado como um substantivo indefinido.

Leia o cartum para responder à questão de número 54.



<<http://tinyurl.com/y9oe2k3n>> Acesso em: 16.06.2017.

54

O efeito de humor do cartum advém do fato de o garoto

- (A) ficar feliz com o fato de o pai pedalar a bicicleta.
- (B) afirmar que, tal qual a vida de seu pai, a bicicleta não se deslocava.
- (C) usar palavras de uso pouco comum e de maneira incorreta, como é o caso de *metáfora*.
- (D) entender que a bicicleta é a responsável pela anulação da existência do pai dele.
- (E) criticar o pai que, em vez de trabalhar, passa o tempo pedalando e fazendo metáforas.

55

A alternativa que apresenta uma metáfora é

- (A) O professor indicou a leitura de Machado de Assis.
- (B) Suas palavras eram amargas e frias.
- (C) Não foi trabalhar, pois o pai estava entre a vida e a morte.
- (D) Estou morrendo de fome!
- (E) Depois de muito tempo, ela entregou-lhe a chave do seu coração.

A vírgula é um sinal de pontuação usado para marcar uma pausa no enunciado. Assinale a alternativa que apresenta um período corretamente pontuado, seguindo a norma padrão da língua portuguesa

- (A) O aluno levantou, o braço, pois tinha, uma dúvida.
- (B) O aluno, levantou o braço, pois tinha uma dúvida.
- (C) O aluno levantou o braço, pois tinha uma dúvida.
- (D) O aluno levantou o braço pois, tinha uma dúvida.
- (E) O aluno levantou o braço pois tinha uma dúvida.

Leia o poema para responder às questões de números 57 a 60.

Amar

Que pode uma criatura senão,
entre criaturas, amar?
amar e esquecer, amar e malamar,
amar, desamar, amar?
sempre, e até de olhos vidrados, amar?

Que pode, pergunto, o ser amoroso,
sozinho, em rotação universal,
senão rodar também, e amar?
amar o que o mar traz à praia,
o que ele sepulta, e o que, na brisa marinha,
é sal, ou precisão de amor, ou simples ânsia?

Amar solenemente as palmas do deserto,
o que é entrega ou adoração expectante,
e amar o inóspito, o cru,
um vaso sem flor, um chão de ferro,
e o peito inerte, e a rua vista em sonho, e
uma ave de rapina.

Este o nosso destino: amor sem conta,
distribuído pelas coisas pérfidas ou nulas,
doação ilimitada a uma completa ingratidão,
e na concha vazia do amor a procura medrosa,
paciente, de mais e mais amor.

Amar a nossa falta mesma de amor,
e na secura nossa amar a água implícita,
e o beijo tácito, e a sede infinita.

– Carlos Drummond de Andrade, em “Claro enigma”. 1951.

No poema *Amar*, de Carlos Drummond de Andrade, prevalece a ideia de

- (A) oposição, ao descrever a dualidade que o poeta vislumbra no ato de amar.
- (B) alegria, ao mostrar que o ato de amar não admite tristeza.
- (C) satisfação, pois a verdadeira felicidade somente é alcançada pelo ato de amar.
- (D) alívio, pois o poeta admite que somente o amor é capaz de apaziguar o espírito.
- (E) tranquilidade, ao demonstrar que o amor é a solução para todos os males.

Leia a seguinte definição para responder à questão de número 58.

O mar simboliza a dinâmica da vida, os nascimentos, as transformações, a morte, e os renascimentos. O movimento das ondas do mar simboliza o estado transitório da vida, a ambivalência entre a realidade e as possibilidades de realidade, representa a incerteza, a dúvida, a indecisão, podendo levar tanto ao bem como ao mal. Por isso, o mar simboliza tanto a vida como a morte.

<<http://tinyurl.com/y7boek4f>> Acesso em: 16.06.2017. Adaptado.

58

Na segunda estrofe do poema, Carlos Drummond de Andrade evoca a imagem do mar. Relacionando essa estrofe e a definição apresentada, é correto concluir

- (A) o mar, tal qual o amor, apresenta um simbolismo que remete à ideia de antítese.
- (B) diferentemente do amor, o mar apresenta um aspecto mórbido e sombrio.
- (C) enquanto o mar, assim como as ondas, é essencialmente transitório, o amor perdura.
- (D) as ondas do mar terminam na praia, mas o amor é infinito.
- (E) o amor e o mar salvam os homens da morte, garantindo uma existência plena.

59

A respeito do termo *malamar*, presente na primeira estrofe do poema, pode-se afirmar corretamente que trata-se de

- (A) um verbo muito usado na linguagem mais formal, característica do autor.
- (B) um advérbio de lugar, referente à localização próxima ao mar.
- (C) um adjetivo que qualifica a forma de amar típica do poeta.
- (D) um neologismo, palavra criada por Drummond pela junção do verbo amar e do advérbio de modo mal.
- (E) um vocábulo que Drummond tomou emprestado da língua italiana, recurso recorrente na obra do autor.

60

A obra de Carlos Drummond de Andrade apresenta características que a filiam ao movimento literário conhecido como Modernismo.

Assinale a alternativa que apresenta corretamente a descrição de algumas características que podem ser notadas no poema Amar.

- (A) O chamado Mal do Século, marcado pelo pessimismo extremo com relação tanto ao passado como ao futuro, tal qual apresentado na obra de Álvares de Azevedo, contemporâneo de Drummond.
- (B) Os conflitos dualistas entre o terreno e o celestial, o homem (Antropocentrismo) e Deus (Teocentrismo), o pecado e o perdão.
- (C) *Aurea mediocritas*, ou o equilíbrio de ouro, partindo do pressuposto de que a simplicidade deveria ser o elemento preponderante, e o luxo e a ostentação deveriam ser tratados como algo inconcebível e o pastoralismo.
- (D) A preocupação em apresentar uma realidade mais voltada a contemporaneidade de acordo com a veracidade dos fatos, a partir de temas relacionados com a realidade, focados nos aspectos sociais e cotidianos.
- (E) A presença de um simbolismo abstrato, tendo como pano de fundo os sentimentos e as angústias do homem diante das transformações sociais da primeira metade do século XX.

Desconfie de quem é feliz demais nas redes sociais

Você chega em casa (as costas doendo, a cabeça pesada) e abre uma cerveja para relaxar. Liga a TV e, enquanto os jornalistas proferem discursos realistas e chocantes, você navega em suas redes sociais. Gatinhos fofos, pratos de comida, check-in em qualquer lugar, sorriso, sorriso, abraço, declaração de amor, sorriso, uma pessoa irritada com a política, alguém divulgando um evento, sorriso, festa, bebida, corpos seminus, sorriso. As redes sociais são o universo mais loucamente paralelo que há.

Basta reparar o pessoal no trabalho, cinema ou em qualquer outro lugar. Uma voltinha no quarteirão já é suficiente para perceber que o semblante das pessoas reais não é o daquelas fotos. A matemática humana fica ainda mais surreal quando se tenta equacionar a mesma pessoa que distribui amor e felicidade nas versões “vida na rede” X “vida real”. A conta geralmente não “bate”.

A internet é um veículo baratinho para se brincar de ator. Atua-se na vida que se gostaria de ter, nos relacionamentos idealizados, nas amizades eternas e plenamente sinérgicas. Atua-se no dinheiro sobrando, nas festas e viagens absurdamente divertidas, nas crises de riso intermináveis, nos corpos prontos para ser espontaneamente clicados. Assim, como quem nem viu a foto sendo feita.

É estranho procurar entender o que motiva alguém a derramar essa suposta felicidade no mundo virtual. É provável que, em grande parte dos casos, a carência por curtidas e comentários espelhe aquela carência afetiva e dolorosa, uma autoestima arranhada, ou uma profunda necessidade de aceitação. Talvez, como tantas blogueiras e pessoas públicas que fazem da falsa perfeição uma curiosa profissão, sejam internautas publicitários de si mesmos, vendendo por um preço exorbitante produtos de qualidade duvidosa e negociando quem fechará a bolsa de valores invertidos mais em alta.

Dia desses, num restaurante divertido e com boa comida, observei um casal muito conhecido publicamente sentar-se à mesa ao lado. Os dois não trocaram uma única palavra, salvo para escolher a comida — sobre a qual, aliás, discordaram — enquanto postavam fotos, respondiam a comentários e tiravam “selfies” de seus rostos bonitos em ângulos diversos. Tomei o cuidado de bisbilhotá-los depois para ver o que haviam postado. Era como se a noite tivesse sido esplendorosa, de papos alegres e maravilhosas histórias compartilhadas. Caramba, eles não tinham trocado uma só palavra. Os casais mais infelizes e complicados que conheço são os que mais se autoafirmam, entre longas declarações e fotos “100% espontâneas”, o amor infinito que devotam entre si.

Por outro lado, se a pessoa realmente for muito feliz e apenas quiser dividir tanto esplendor com o resto do mundo, será mesmo que faz sentido colocar-se à frente dos holofotes? Honestamente, quantos por cento das pessoas observam alguém MUITO feliz em uma foto e lhe desejam boas energias e vida longa? Mesmo que inconscientemente, é natural e humano — infelizmente — invejar o próximo quando imagina que sua própria condição não esteja à altura da de seus semelhantes.

É evidente que tudo isso são elucubrações e você pode estar revoltado. Posso estar errada, posso não estar falando de todos, não sou dona da verdade. Mas procure se lembrar de que o homem é apequenado em sua natureza, humanoide e pouco elevado em seu espírito. Despidos de nosso escudo de polidez e elevação moral, talvez comecemos a pensar que, por trás da vida que tanto exibimos no mundo virtual, existe um mundo de vida aqui dentro que precisa de cuidado real.

<<http://tinyurl.com/y6v5r59c>> Acesso em: 16.06.2017.

Baseando-se no texto e em suas próprias reflexões, elabore um texto dissertativo-argumentativo OU um texto narrativo que tenha como tema: **(In)Felicidade e Redes Sociais.**

Orientações

1. Escreva o seu texto com caneta esferográfica AZUL ou PRETA.
2. Utilize a norma padrão da língua portuguesa.
3. Você pode citar o texto dado, mas evite copiar passagens.
4. Utilize somente a frente da folha de redação.
5. A elaboração de um rascunho para o seu texto é recomendada, mas não é obrigatória. Lembre-se: você não terá tempo extra para passar a limpo.
6. Escolha UM dos gêneros recomendados (narrativa OU dissertação).
7. Atribua um título ao seu texto.
8. O descumprimento de alguma das orientações levará à perda de nota, ou, até mesmo, à atribuição de nota ZERO à sua redação.

Nome do(a) candidato(a):

Nº de inscrição:

Prezado(a) candidato(a),

1. Responda a todas as questões contidas neste caderno e, depois, transcreva as alternativas assinaladas para esta Folha de Respostas Intermediária.
2. Preencha os campos desta Folha de Respostas Intermediária, conforme o modelo a seguir:

A	B		D	E
---	---	--	---	---
3. Não deixe questões em branco.
4. Marque com cuidado e assinale apenas uma resposta para cada questão.
5. Posteriormente, transcreva todas as alternativas assinaladas nesta Folha de Respostas Intermediária para a Folha de Respostas Definitiva, utilizando **caneta esferográfica de tinta preta ou azul**.

FOLHA DE RESPOSTAS INTERMEDIÁRIAS (60 RESPOSTAS)

Respostas de 01 a 15

01	A	B	C	D	E
02	A	B	C	D	E
03	A	B	C	D	E
04	A	B	C	D	E
05	A	B	C	D	E
06	A	B	C	D	E
07	A	B	C	D	E
08	A	B	C	D	E
09	A	B	C	D	E
10	A	B	C	D	E
11	A	B	C	D	E
12	A	B	C	D	E
13	A	B	C	D	E
14	A	B	C	D	E
15	A	B	C	D	E

Respostas de 16 a 30

16	A	B	C	D	E
17	A	B	C	D	E
18	A	B	C	D	E
19	A	B	C	D	E
20	A	B	C	D	E
21	A	B	C	D	E
22	A	B	C	D	E
23	A	B	C	D	E
24	A	B	C	D	E
25	A	B	C	D	E
26	A	B	C	D	E
27	A	B	C	D	E
28	A	B	C	D	E
29	A	B	C	D	E
30	A	B	C	D	E

Respostas de 31 a 45

31	A	B	C	D	E
32	A	B	C	D	E
33	A	B	C	D	E
34	A	B	C	D	E
35	A	B	C	D	E
36	A	B	C	D	E
37	A	B	C	D	E
38	A	B	C	D	E
39	A	B	C	D	E
40	A	B	C	D	E
41	A	B	C	D	E
42	A	B	C	D	E
43	A	B	C	D	E
44	A	B	C	D	E
45	A	B	C	D	E

Respostas de 46 a 60

46	A	B	C	D	E
47	A	B	C	D	E
48	A	B	C	D	E
49	A	B	C	D	E
50	A	B	C	D	E
51	A	B	C	D	E
52	A	B	C	D	E
53	A	B	C	D	E
54	A	B	C	D	E
55	A	B	C	D	E
56	A	B	C	D	E
57	A	B	C	D	E
58	A	B	C	D	E
59	A	B	C	D	E
60	A	B	C	D	E

Portaria UNIVESP-PR Nº 20, de 12 de junho de 2017.**Artigo 19**

A convocação para matrícula dos candidatos classificados no Processo Seletivo Vestibular, do 2º Semestre de 2017, será realizada por meio de lista elaborada com base na classificação obtida pelos candidatos, por ordem decrescente de notas finais, até o limite de vagas oferecidas para cada curso e Polo.

§ 1º – A 1ª lista de convocados para matrícula será divulgada no Polo em que o candidato pretende estudar e, ainda, no site www.vestibularunivesp.com.br, no dia 08/08/2017, devendo a matrícula ser realizada EXCLUSIVAMENTE nos dias 09, 10 e 11/08/2017.

§ 2º – A 2ª lista, se houver, será formada por ordem de classificação dos candidatos suplentes para matrícula das eventuais vagas disponíveis em cada curso e será afixada no Polo em que o candidato pretende estudar e, ainda, no site www.vestibularunivesp.com.br, no dia 15/08/2017 e a respectiva matrícula deverá ser realizada EXCLUSIVAMENTE nos dias 16, 17 e 18/08/2017.

Artigo 20

A matrícula dos candidatos convocados será de responsabilidade da direção do Polo e dependerá da apresentação de uma foto 3X4, recente, e uma cópia autenticada em cartório de cada um dos seguintes documentos:

- I. certificado de conclusão do ensino médio ou equivalente;
- II. histórico escolar completo do ensino médio ou equivalente;
- III. certidão de nascimento ou casamento;
- IV. carteira de identidade;
- V. cadastro de pessoa física (CPF);
- VI. título de eleitor, para brasileiros maiores de 18 anos, com comprovante de votação ou certidão de quitação eleitoral;
- VII. certificado que comprove estar em dia com o serviço militar, para brasileiros do sexo masculino, do dia 1º de janeiro do ano em que o candidato completar 18 (dezoito) anos de idade até 31 de dezembro do ano em que completar 45 (quarenta e cinco) anos de idade.
- VIII. O candidato que pretenda obter aproveitamento de estudos em disciplina(s) já realizada(s) em outro curso superior deverá apresentar a documentação referente à carga horária, ementa e programa da(s) disciplina(s) cursada(s) e histórico escolar da instituição de ensino superior de origem.
- IX. Candidatos que estiverem matriculados em outra instituição de ensino superior pública, deverão apresentar documento comprobatório da desistência da matrícula anterior.

§ 1º - O candidato que se valer dos benefícios dispostos no Artigo 17 deverá apresentar, no ato da matrícula, os documentos comprobatórios, a saber: declaração de próprio punho quando da condição de PPI; histórico escolar que demonstre escolaridade pública no ensino médio ou equivalente; conforme o benefício concedido. A falta dessa comprovação implicará na desclassificação sumária do candidato deste Processo Seletivo Vestibular, independentemente de sua classificação, com ou sem a bonificação.

§ 2º - O candidato deverá providenciar, com antecedência, a documentação necessária para a efetivação de sua matrícula, pois a Secretaria dos Polos UNIVESP não realizará, em hipótese alguma, a matrícula do candidato convocado cuja documentação estiver incompleta, colocando a respectiva vaga à disposição dos próximos classificados.

§ 3º - É de inteira responsabilidade do candidato convocado para matrícula o comparecimento ao Polo UNIVESP em que vai estudar, no horário estabelecido pela mesma e levando todos os documentos necessários;

§ 4º - Se impossibilitado de comparecer para realizar a matrícula, o candidato poderá indicar um representante, portando uma procuração, juntamente com os documentos exigidos. Nesse caso, a UNIVESP não se responsabilizará por eventuais erros cometidos no preenchimento do requerimento de matrícula (modelo fornecido pela Secretaria do Polo).

§ 5º - Não serão aceitos históricos, certificados e/ou diplomas de nível superior, tampouco carteiras de órgãos de registro de categoria (COREN, CREA etc.) para comprovação da conclusão do ensino médio.

§ 6º - O candidato que tenha realizado estudos equivalentes ao ensino médio, no todo ou em parte, no exterior, deverá apresentar parecer de equivalência de estudos da Secretaria Estadual de Educação.

§ 7º - Os documentos em língua estrangeira deverão estar visados pela autoridade consular brasileira no país de origem e acompanhados da respectiva tradução oficial.

§ 8º - O menor de 18 anos deverá apresentar os documentos mencionados no inciso VI e VII deste artigo, tão logo esteja de posse do mesmo.

§ 9º - Não serão aceitos, em hipótese alguma, documentos por via postal, por e-mail, via fax ou fora do prazo.

§ 10 - Para a efetivação da matrícula o candidato estrangeiro precisará portar visto de estudante ou outro visto que permita o estudo, devidamente registrado na Polícia Federal, de acordo com o artigo 48 do Estatuto do Estrangeiro (Lei nº 6.815, de 19/08/1980, com as alterações da Lei nº 6.964, de 09/12/1981: "(...) a matrícula em estabelecimento de ensino de qualquer grau, só se efetivará se o mesmo estiver devidamente registrado (...)"