

Enregistré le 22 Mars.

76.000.

Au Palais des Evénements le 22 Mars 1808.

Napoleon, Empereur des Français,  
Roi d'Italie et Protecteur de la Confédération  
du Rhin.

Sur le Rapport de notre Ministre de l'Intérieur,  
Notre Conseil d'Etat entendu,  
Nous avons Décrété et Décrétons ce qui suit :

Art. 1<sup>er</sup>.

L'offre faite à la Commission administrative des Hospices  
de Gand, Dep. del'Escaut, par la Dame Caroline Merry  
Bégine au grand Béguinage de cette ville, Ainstant sa  
pétition du 14 novembre 1807, de faire démolir, à ses frais,  
une maison qui appartient aux dits Hospices, située  
dans l'enclos du Béguinage, sous le n<sup>o</sup> 63. et  
marqué de la lettre T, et reconstruire d'après  
le plan annexé à la dite pétition, sera acceptée  
par la Commission administrative, aux conditions  
énoncées dans la susdite pétition.

Art. 2<sup>o</sup>.

L'acceptation sera faite par acte public,  
redigé suivant les formes prescrites et voulues.

Abbildung 15 (Gent, K5) Abriss- und Baugenehmigung der napoléonischen Behörden für das Gebäude von Caroline Merry im Sint Elisabeth-Beginenhof in Gent, Quelle: Rijksarchief Gent, Verzeichnis: Schelde 3775/ 6. Brief vom März 1808 im Namen Napoléons betreffs den Bau eines Wohnhauses.

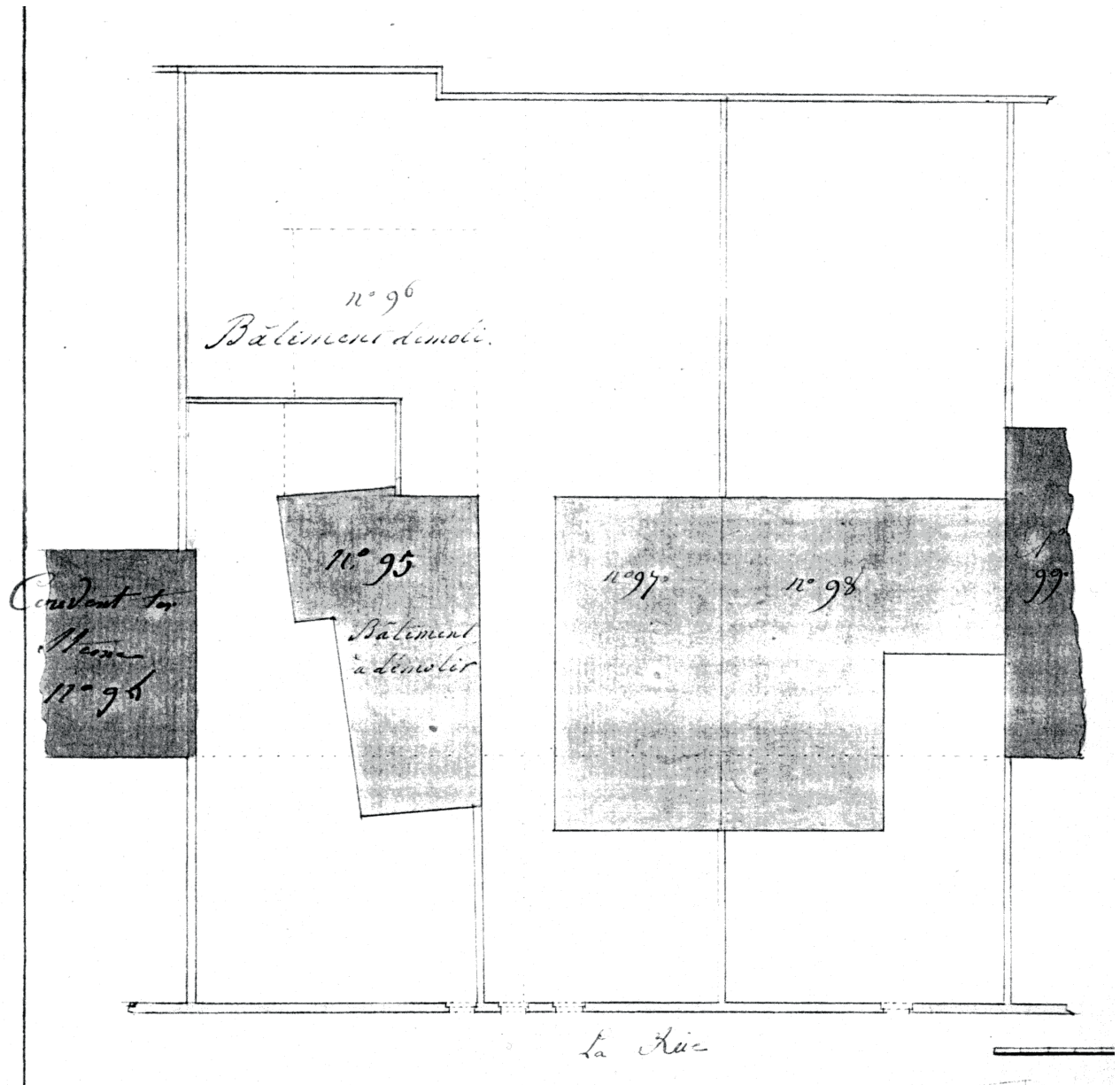


Abbildung 16 (Gent, K5) Zeichnung zum Antrag auf Abriss und Neubau des Wohnhauses der Caroline Merry im Sint Elisabeth-Beginenhof in Gent, Quelle: Rijksarchief Gent, Verzeichnis: Schelde 3791/ 8. Brief vom Dezember 1813 an den Conseil d'état betreffs den Bau eines Wohnhauses.

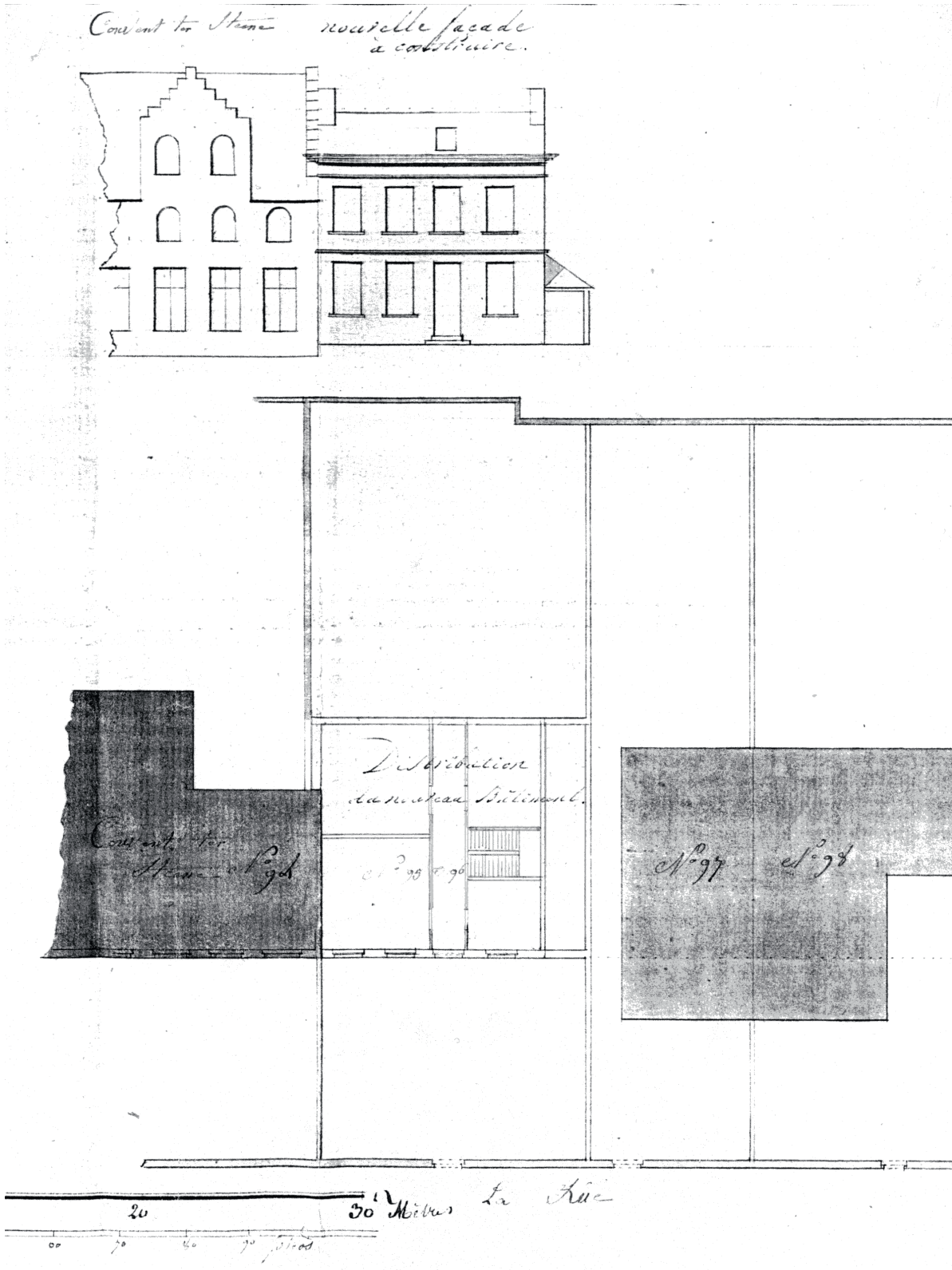


Abbildung 17 (Gent, K5) Zeichnung zum Antrag auf Abriss und Neubau des Wohnhauses der Caroline Merry im Sint Elisabeth-Beginenhof in Gent, Quelle: Rijksarchief Gent, Verzeichnis: Schelde 3791/ 8. Brief vom Dezember 1813 an den Conseil d'état betreffs den Bau eines Wohnhauses.

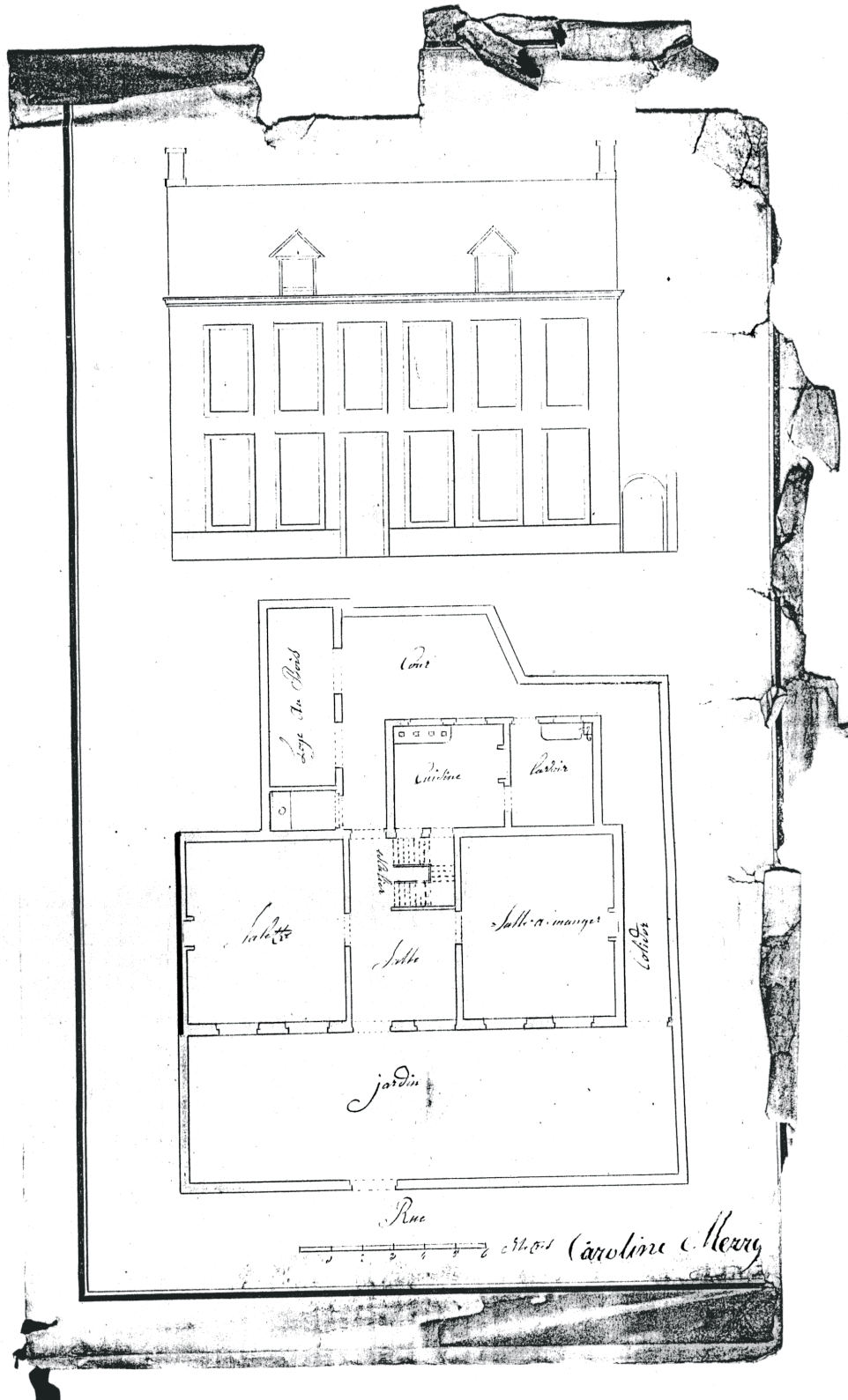


Abbildung 18 (Gent, K5) Fassade und Grundriss des neu geplanten Hauses von Caroline Merry, Quelle: Rijksarchief Gent, Verzeichnis: Schelde 3791/ 8. Brief vom Dezember 1813 an den Conseil d'état betreffs den Bau eines Wohnhauses.



0 50m

▨ verdwenen gracht  
▩ verdwenen groen  
▫ verdwenen bebouwing

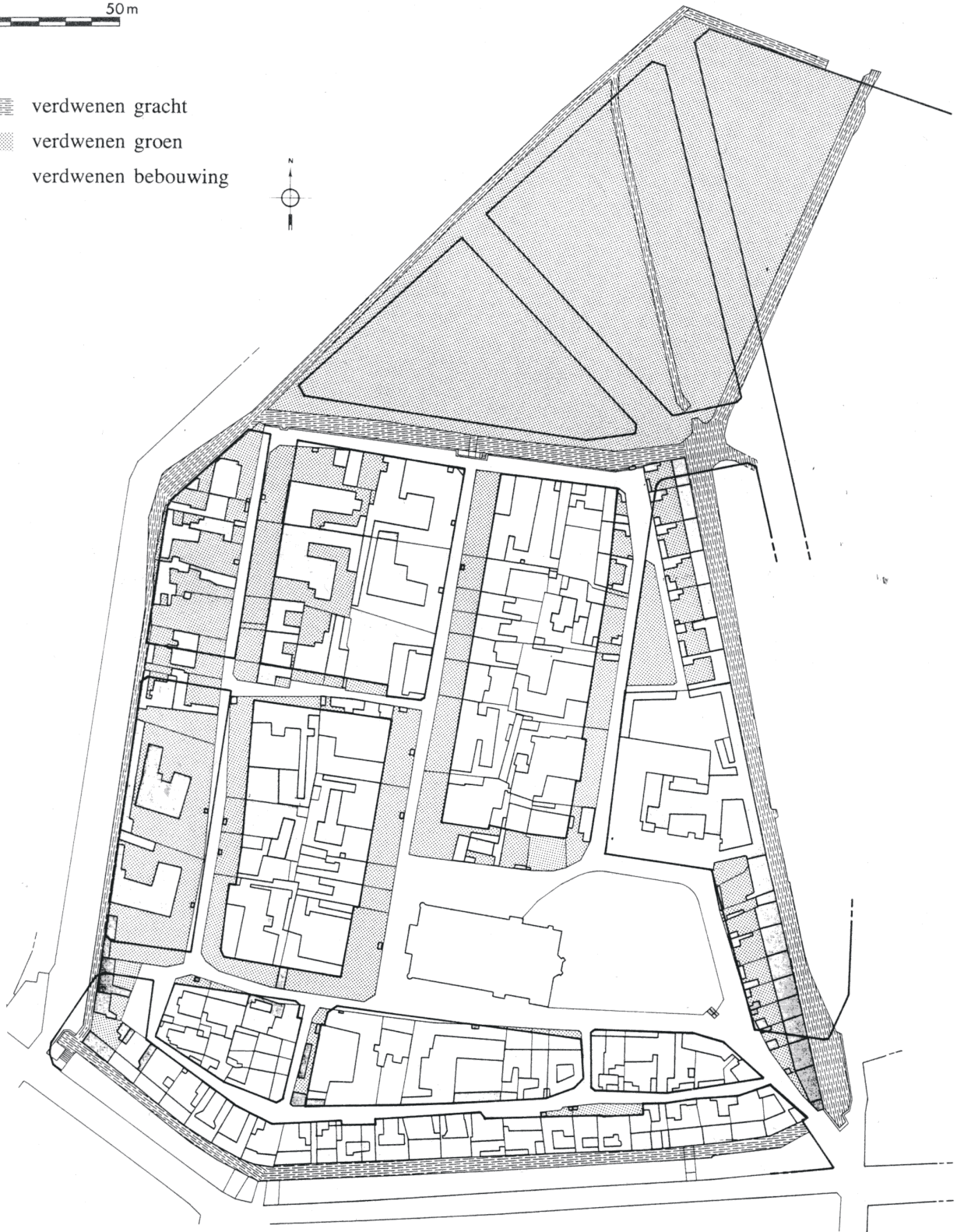


Abbildung 19 (Gent, K5) Überlagerung von ehemaliger Bebauung des Sint Elisabeth-Beginhof Gent und der heutigen Straßenführung. Darstellung der zugeschütteten Grachten sowie der Strassenerweiterungen, aus: Werken en Kerken, 750 Jaar Begijnhofleven te Gent, Ausstellungskatalog Bijlokemuseum 29.9.-25.11.1984, Gent, S. 83.



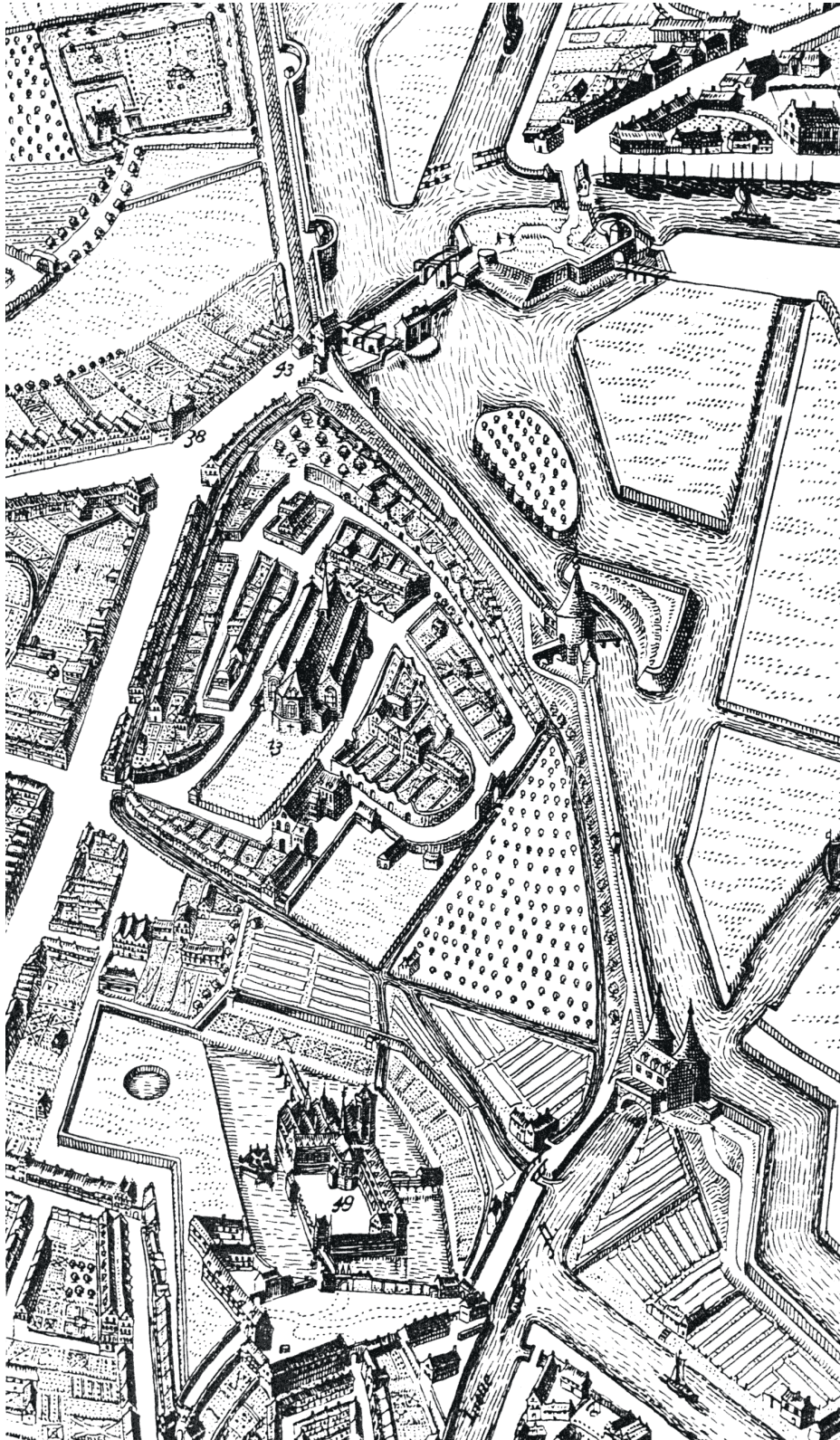


Abbildung 20 (Gent, K5) Planausschnitt aus einem Plan von 1641 von Gent, mit dem Sint Elisabeth-Beginenhof in der Bildmitte. Die in der Bilddiagonale rechts unten gelegenen Grundstücke dienen vermutlich dem Beginenhof als Bleichwiesen, Quelle: L60/4a Stadsarchief Gent Fototheek Gent Fototheek, Ausschnitt aus Stadtansicht von 1641.



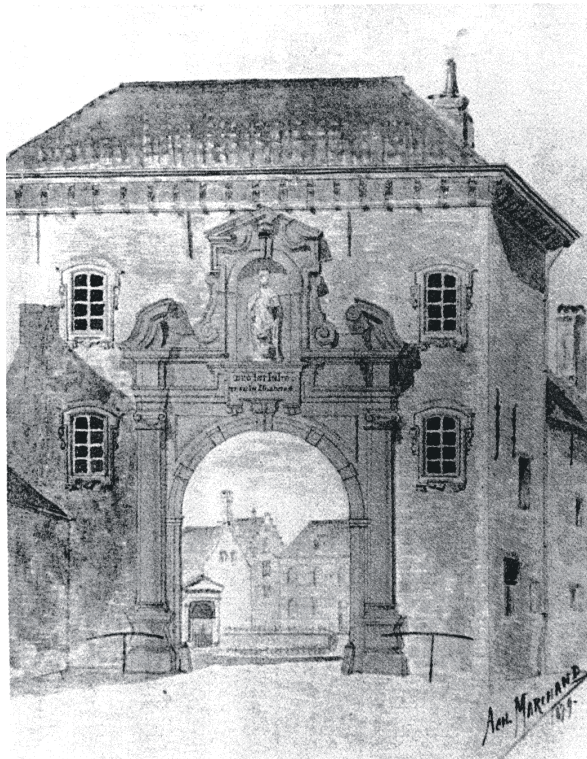


Abbildung 21 (Gent, K5) Das ehemalige barocke Eingangsportal des Sint Elisabeth-Beginenhofs in Gent. Dahinter sichtbar die Ecce-Homo-Kapelle, die heute an der Apsis der Kirche steht, aus: Werken en Kerken, 750 Jaar Begijnhofleven te Gent, Ausstellungskatalog Bijlokemuseum 29.9.-25.11.1984, Gent, S. 80, Zeichnung von A. Marchand, 1879.



Abbildung 22 (Gent, K5) Eingang zum Bijloke-Museum mit dem ehemaligen Eingangstor des Sint Elisabeth-Beginenhof in Gent.



Abbildung 23 (Gent, K5) Blick auf den ehemaligen Eingang des Sint Elisabeth-Begijnenhof in Gent, heutiger Zustand ohne Eingangstor.



Abbildung 24 (Gent, K5) Meisterinnenhaus und Infirmerie des Sint Elisabeth-Begijnenhof Gent.



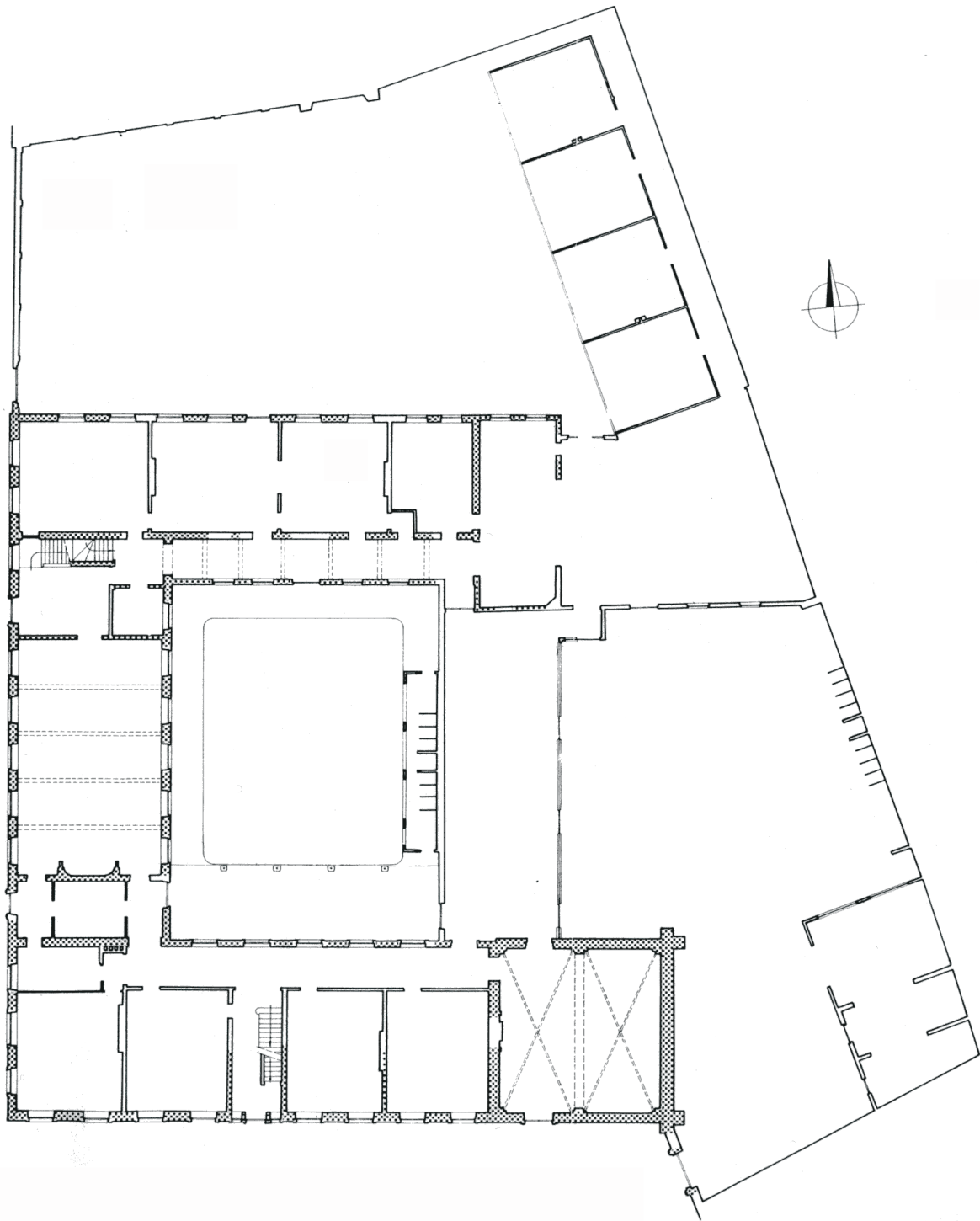


Abbildung 25 (Gent, K5) Grundriss des Meisterinnenhauses mit der Infirmierie (rechts unten), aus: Bouwen door de eeuwen heen, Inventaris van het cultuurbezit in België. Architectuur. Deel 4nb Stad Gent. Zuid-West, Ministerie van Nationale Opvoeding en Nederlandse Cultuur, Gent 1979, Abb. IV, S. 35, Zeichnung Technische dienst schoolgebouwen, Stadt Gent.



Abbildung 26 (Gent, K5) Eingangportal des Groothuis des Sint Elisabeth-Beginenhof Gent.