



# 東京大学社会科学研究所 附属社会調査・データアーカイブ研究センター

Center for Social Research and Data Archives  
Institute of Social Science, The University of Tokyo

2024-2025



# 東京大学社会科学研究所 附属社会調査・データアーカイブ研究センター (CSRDA)

Center for Social Research and Data Archives  
Institute of Social Science, The University of Tokyo

## データの収集・保存・公開

Preserve, Gather and Make Data Public

- SSJデータアーカイブ  
SSJ Data Archive
- オンライン集計システム  
Online Analysis System

### 個票データの二次的利用基盤の構築

Construct Data Infrastructure for Secondary Use

個票データの寄託  
Deposit Data

データ利用申請の受付・提供  
Process Usage Applications · Grant Access to Data

### 調査基盤研究分野

Research Infrastructure  
Group

### 社会調査研究分野

Social Survey  
Research Group

## 一次データの創出

Generate Original Primary Data

- 東大社研パネル調査  
Japanese Life Course Panel Surveys (JLPS)
- 若年・壮年・高卒・中学生親子パネル  
Panel surveys of the youth, the middle-aged, high school graduates, and junior high school students and their mothers

### 国内における調査協力

Cooperation with Research Projects in Japan

「子どもの生活と学び」研究プロジェクト  
Children's Life and Learning Research Project  
ベネッセ教育総合研究所  
Benesse Educational Research & Development Institute

## 実証的社会科学 学 研究の発展

Development of Empirical Social Research

## 東アジア社会調査・データアーカイブ ネットワークの構築

Creation of a Network Of East Asian Social Surveys and Data Archives

### 計量社会研究分野

Quantitative Social  
Research Group

### 国際調査研究分野

International Survey  
Research Group

## 二次分析の普及

Encourage Secondary Analysis

- 二次分析研究会  
Secondary Analysis Workshops
- 計量分析セミナー  
Quantitative Analysis Seminars

### 個票データの二次的利用の促進

Encourage Data Analysis for Secondary Use

共同研究  
Joint Research

若手研究者の育成  
Young Researcher Development

## 国際的ネットワークの構築

Build International Network

- ICPSR国内利用協議会  
ICPSR Japanese National Membership Association
- 東アジア社会科学データアーカイブネットワーク (NASSDA)  
Network of Asian Social Science Data Archives

### 世界のデータアーカイブと連携

Coordination with Data Archives Worldwide

IFDO, ICPSR, GESIS, KOSSDA  
SRDA, CNSDA etc...



# 社会調査・データアーカイブ研究センター

## Center for Social Research and Data Archives

東京大学社会科学研究所は、法学・政治学・経済学・社会学という社会科学の4つの分野に属する研究者で構成する、全国でもユニークな研究所です。その活動は、1. 共同研究の推進（全所的プロジェクト等）、2. 調査の実施（社会調査、地域密着型調査等）、3. 研究インフラの構築（SSJ データアーカイブ、図書室）の3つを柱としています。これらのうち、SSJ データアーカイブや社会調査などについては、1996年に設立された附属日本社会研究情報センターを中心に進めてきたもので、2009年には、これまでの実績を踏まえ、社会調査・データアーカイブ研究センター（CSRDA）と改組致しました。

当センターは、調査基盤研究、社会調査研究、計量社会研究、国際調査研究の4分野から構成されています。調査基盤研究分野では、各種調査機関と連携し大量の一次データを収集し、SSJ データアーカイブの運営を行ない、全国の大学、研究機関、研究者の共同利用に供しています。社会調査研究分野では、社研パネル調査を実施しており、また過去には1998年度から2012年度まで大阪商業大学との連携のもとに、日本版総合社会調査（JGSS）を行なっていました。計量社会研究分野では、二次分析研究会や計量分析セミナーを通

じて、共同研究の推進や若手研究者の育成を図っています。国際調査研究分野では、世界のデータアーカイブとの連携やSSJ データアーカイブの国際標準化を目指していきます。

これらの活動を通じて、実証的社会科学研究の発展、社会調査・データアーカイブネットワークの構築に、主導的な役割を果たしていくことを目的としています。関係する皆様には、当センターへのご協力を、よろしくお願い申し上げます。

The Institute of Social Science at the University of Tokyo is composed of researchers from the four social science disciplines of law, political science, economics, and sociology, making it a unique institution nationwide. The three main pillars of the Institute's activities are (1) promoting joint research (including Institute-wide joint research projects), (2) conducting surveys (such as social surveys and community-based surveys), and (3) enhancing research infrastructure (including the SSJ Data Archive and the Institute of Social Science Library). The SSJ Data Archive (SSJDA) and other social surveys used to be carried out mainly by the Information Center for Social Science Research on Japan which was established in 1996. Building on its fine record, the Information Center was reorganized and renamed the Center for Social Research and Data Archives (CSRDA) in 2009.

The CSRDA comprises the following four groups: the Research Infrastructure Group, the Social Survey Research Group, the Quantitative Social Research Group, and the International Survey Research Group. The Research Infrastructure Group works with a variety of research agencies to gather the vast amount of primary data used in the SSJDA, manages the SSJDA, and makes it available for use by universities, research institutions, and researchers

throughout Japan and worldwide. The Social Survey Research Group conducts the Japanese Life Course Panel Surveys (JLPS). This Group also conducted the Japanese General Social Surveys (JGSS) in cooperation with the Osaka University of Commerce from academic year 1998 to 2012. The Quantitative Social Research Group aims to promote cooperative research and train young researchers by holding secondary analysis research workshops and quantitative analysis seminars. The International Survey Research Group establishes and maintains relationships with data archives throughout the world and works to bring the SSJDA in line with international standards.

Through these activities, the CSRDA aims to take a leading role in the development of empirical social science research in Japan and the building of a network of social surveys and data archives. We would like to take this opportunity to ask all those involved in this field for their cooperation.



宇野 重規 Shigeki Uno

東京大学社会科学研究所所長  
Director, Institute of Social Science, The University of Tokyo

附属社会調査・データアーカイブ研究センター長  
Director, Center for Social Research and Data Archives,  
Institute of Social Science





調査基盤研究分野では、SSJデータアーカイブの運営を行なっています。社会調査データの収集・保管、公開用データセットの作成、利用申請の受付と提供、オンラインシステムの維持・開発等のデータアーカイブに関わる様々な業務を推進しています。

The Research Infrastructure Group manages the Social Science Japan Data Archive (SSJDA). It leads the various activities associated with the SSJDA, from gathering and storing social survey data, to preparing data sets for public use, processing usage applications, granting access to data, and maintaining and developing the online system.

### SSJ データアーカイブ

データアーカイブは、統計調査、社会調査の個票データ（個々の調査票の記入内容；マイクロデータ）を収集・保管し、その散逸を防ぐとともに、学術目的での二次的な利用のために提供する機関です。

データアーカイブは、欧米諸国のほとんどで設立されており、社会科学の実証研究、教育に活用されています。しかし、我が国にはこれまで組織的なデータアーカイブがなかったため、多くの調査が実施されているにもかかわらず、それらの個票データは、当初の集計が終わるとともに徐々に消えていくのが現状でした。

東京大学社会科学研究所附属社会調査・データアーカイブ研究センターは、我が国における社会科学の実証研究を支援することを目的として、SSJデータアーカイブ(Social Science Japan Data Archive)を構築し、1998年4月から個票データの提供を行っております。これまで順調に収集・保管を続け、2,000以上のデータセットを公開してきました。

最近、個人情報保護への意識が高まっていますが、当アーカイブでは個々の回答者を特定できないような処理を施した上で公開しております。社会調査を実施されている機関の皆様は、既に行なわれた調査を、学術目的のための利用に供していただくことについて、ご検討を頂けますようお願いいたします。

二次的な利用に対しては、調査方法などについて十分理解している調査実施者でない者が分析した場合、誤った結論を得る危険があるとの指摘があります。当アーカイブは、

### SSJ Data Archive

A data archive is an institution that collects and stores raw data (individual respondent data, or microdata) from statistical and social surveys to prevent it from becoming lost, and provides access to it for secondary use for academic purposes.

Data archives exist in most Western nations and constitute an integral part of research in the social sciences and education. Due to the lack of institutional data archives in Japan, however, large quantities of empirical data collected over the years have gradually disappeared after their primary analyses were completed.

The University of Tokyo, Institute of Social Science, Center for Social Research and Data Archives (CSRDA) created the SSJDA to support empirical research in social sciences in Japan and has been disseminating raw data since April 1998. The collection and storage have been going on smoothly. Over 2,000 data sets have been put into the public domain.

In recent years, awareness of the need to protect personally identifiable information has heightened. Consistent with this, before making data available to the public, the SSJDA processes raw data in such a way that individual respondents cannot be identified. We ask institutions which conduct social surveys to consider depositing their past survey data with the SSJDA and allow us to make it available to be used for academic purposes.

It may be pointed out that if researchers who perform secondary analyses on the data do not have a sufficient understanding of the conditions under which the data

このような危険を避けるために、必要な情報を利用者に提供していくとともに、調査内容や調査方法を十分理解して分析するよう、計量分析セミナーや二次分析研究会等を通じて指導しています。

SSJ データアーカイブは更なるデータの収集とサービスの向上に努めていきます。関係する皆様には、今後ともご協力をよろしくお願い申し上げます。

### 寄託者表彰

寄託者表彰事業は2009年度より開始され、これまで寄託された調査データについて、質・量・多様性の3つの側面から評価して、とくに優れた寄託者を表彰しています。（2020年度までの表彰者は、SSJDA ウェブサイト参照。）

- 2021年度 連合総合生活開発研究所  
電通育英会
- 2022年度 株式会社パーソル総合研究所  
内閣府 政策統括官（経済社会システム担当）
- 2023年度 リクルートワークス研究所  
日本建設産業職員労働組合協議会

### 優秀論文表彰

優秀論文表彰事業は、共同利用・共同研究拠点における一般公開型共同研究として位置づけられ、当該年度に成果としてSSJデータアーカイブに報告された業績から、とくに優れた論文を選んで表彰しています。（2020年度までの表彰者は、SSJDAウェブサイト参照。）

- 2021年度 木原 盾（ブラウン大学）
- 2022年度 明日山陽子（日本貿易振興機構アジア経済研究所）
- 2023年度 成澤雅寛（一橋大学）、吉田航（国立社会保障・人口問題研究所）



**佐藤 香** Kaoru Sato

東京大学社会科学研究所教授  
Professor, Institute of Social Science,  
The University of Tokyo

was collected, there is a danger that they will reach incorrect conclusions. To reduce such risks, the SSJDA provides the necessary information to users and also conducts quantitative analysis seminars and secondary analysis workshops to ensure users conduct their analyses with sufficient understanding of the content of both the surveys and the survey methodologies.

We strive to increase the amount of data available through the SSJDA and to improve our service.

### Award for Depositors

We have begun the Award program for depositors since 2009. We evaluate deposited data over three facets: quality, quantity, and diversity. (Refer to the SSJDA's website for fiscal 2009 to 2020.)

- 2021 JTUC Research Institute For Advancement Of Living Standards  
DENTSU Scholarship Foundation
- 2022 Persol Research and Consulting Co., Ltd.  
Director General for Economic, Fiscal and Social Structure, Cabinet Office
- 2023 Recruit Works Institute,  
Council of Japan Construction Industry Employees' Unions

### Award for Excellent Papers

We have selected the best papers among all academic works submitted to the SSJDA as part of the joint usage and cooperative research project. (Refer to the SSJDA's website for fiscal 2005 to 2020.)

- 2021 Tate Kihara (Brown University)
- 2022 Yoko Asuyama (Institute of Developing Economies, Japan External Trade Organization)
- 2023 Masahiro Narisawa (Hitotsubashi University),  
Wataru Yoshida (National Institute of Population and Social Security Research)



### SSJDA Direct

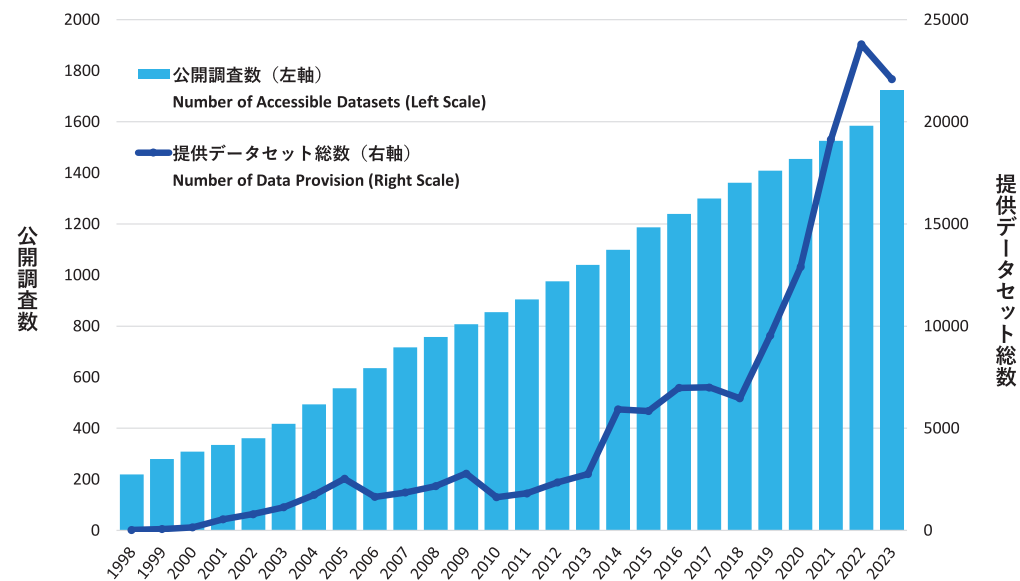
SSJDA Direct とは、SSJデータアーカイブに収録されている個票データのメタデータ検索、利用申請、ダウンロード、利用後の報告申請まで、すべてオンライン上で行うことができるデータ利用システムです。



SSJDA Direct is a one-stop online service that allows users to search for accessible data and its metadata, apply for secondary use, download the data, and report their research outputs.

### SSJDA利用実績

#### Usage Statistics of SSJDA



### 寄託のお願い

#### Request for Deposits of Data

SSJデータアーカイブは、調査機関や研究者の皆様がお持ちの個票データの寄託を常時受け付けております。アーカイブの趣旨をご理解の上、是非、ご協力をお願いいたします。



寄託に関するご質問・ご相談は、お気軽に<ssjda@iss.u-tokyo.ac.jp>までご連絡ください。

Deposits of individual data from research institutions and researchers are always welcome at the SSJ Archive. We would appreciate your cooperation in understanding the purpose of the archive.

If you have any questions or concerns about depositing, please contact <ssjda@iss.u-tokyo.ac.jp>.

### 代表的なデータ

SSJDAは、これまでに約2,000以上のデータセットを公開してきました。主なデータに次のようなものがあります。

**JLPS(働き方とライフスタイルの変化に関する全国調査)**  
社会科学研究所が実施する若年、壮年、高卒の3つのパネル調査

**JES(投票行動の全国的・時系列的調査研究)**  
現代日本の政治意識や投票行動に関するパネル調査

**SSM(社会階層と社会移動調査)**  
日本における不平等や格差、職業経歴に関する情報を含んだ調査

**NFRJ(全国家族調査)**  
日本家族社会学会が実施している全国規模の家族調査

**全国就業実態パネル調査**  
リクルートワークス研究所が実施している就業の実態や意識に関するパネル調査

**新規開業実態調査**  
日本政策金融公庫総合研究所が実施している新規開業についての継続調査

**日本人の意識調査**  
人々の意見や態度の長期的な変化の追跡を目的に、NHK放送文化研究所が1973年から5年ごとに実施している調査

### 代表的な寄託者

これまでに、200を超える機関・組織及び研究者(代表)から、その保有データの寄託を受けています。主な寄託者に次のようなものがあります。

連合総合生活開発研究所、生命保険文化センター、全国大学生生活協同組合連合会、日本政策金融公庫総合研究所、リクルートワークス研究所、労働政策研究・研修機構、第一生命経済研究所、ニッセイ基礎研究所、サーベイリサーチセンター、エンタテインメントビジネス総合研究所、ベネッセ教育総合研究所、家計経済研究所、日本生産性本部、明るい選挙推進協会、日本交通公社、中小企業基盤整備機構、日工組社会安全研究財団、朝日新聞社AERA編集部、経済産業省、東京大学社会科学研究所、明治安田生活福祉研究所、電通、介護労働安定センター、日弁連法務研究財団、ポーラ文化研究所、内閣府(男女共同参画局、政策統括官、子ども若者・子育て施策総合推進室、経済社会総合研究所)、NHK放送文化研究所、厚生労働省、日本家族社会学会・全国家族調査研究会、JESIII研究会、JESIV研究会、2015SSM研究会データ管理委員会。

### Representative Data Sets

SSJDA has published over 2,000 data sets so far. Some major data sets include the following:

**JLPS (Japanese Life Course Panel Surveys)**  
Three longitudinal panel surveys conducted by Institute of Social Science, The University of Tokyo

**JES (Japan Election Study)**  
A panel survey of political consciousness and voting behavior in modern-day Japan

**SSM (The national survey of Social Stratification and Social Mobility)**  
A survey rich in information about inequality, disparity and career progression in Japan

**NFRJ(National Family Research of Japan)**  
A large-scale survey suitable for studying families in Japan

**Japanese Panel Study of Employment Dynamics**  
Panel survey on actual conditions and awareness of employment issues conducted by Recruit Works Institute

**Survey of Conditions of New Businesses**  
A longitudinal survey of new businesses conducted by the research institute of the Japan Finance Corporation

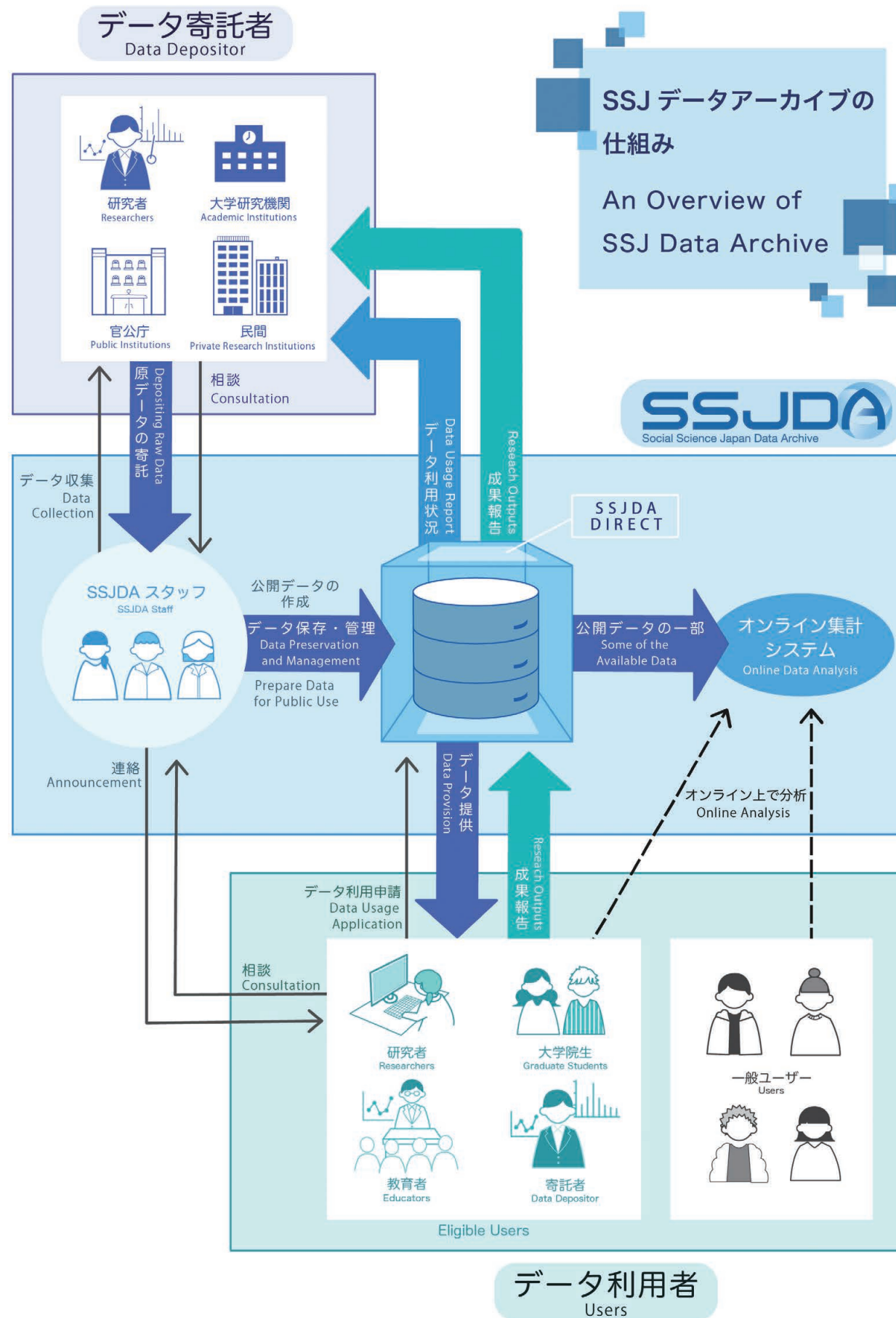
**Japanese Value Orientation Survey by the NHK (Japan Broadcasting Corporation)**  
A survey designed to assess attitudes and opinions of Japanese which is held every five years since 1973

### Representative Depositors

To date, more than 200 institutions, organizations, and individual researchers have deposited data with SSJDA. Some of the major depositors include:

Research Institute for Advancement of Living Standards, Japan Institute of Life Insurance, National Federation of University Co-operative Associations in Japan, Japan Finance Corporation Research Institute, Recruit Works Institute, The Japan Institute for Labour Policy and Training, Dai-ichi Life Research Institute, Inc., NLI Research Institute, Survey Research Center Co., Ltd, Entertainment Business Institute, Benesse Educational Research & Development Institute, The Institute for Research on Household Economics, Japan Productivity Center, The Association for Promoting Fair Elections, Japan Travel Bureau Foundation, Organization for Small & Medium Enterprises and Regional Innovation, JAPAN, The Nikkoso Research Foundation for Safe Society, Asahi Shimbun AERA Editorial Department, Ministry of Economy, Trade and Industry, University of Tokyo Institute of Social Science, Meiji Yasuda Institute of Life and Wellness, Inc., Dentsu, Inc., Care Work Foundation, Japan Law Foundation, Pola Research Institute of Beauty & Culture, and the Cabinet Office (Gender Equality Bureau, Director-General for Policy Planning, Office for the General Promotion of Policy on Youth Affairs and Childrearing, Economic and Social Research Institute), The NHK Broadcasting Culture Research Institute, Ministry of Health, Labour and Welfare, The National Family Research Committee of the Japan Society of Family Sociology, JESIII Project Team, JESIV Project Team, The 2015 SSM Research Group, Data Management Committee





### 原データの寄託

調査者(機関・研究者)による社会調査の個票データを、担当者を通じて寄託いただくことから、SSJDAの活動は始まります。通常、調査者の一次分析が終了した後に、寄託いただくこととなります。

### 公開データの作成

アーカイブに寄託された個票データは、必要な秘匿処理等を行なった上で、二次利用可能な形式に整理します。作成した公開データは、寄託者に確認していただいた上で、公開の手続きがされます。寄託された調査を寄託者ご自身で再分析される際も、もちろんお使いいただけます。

### オンラインサービス

公開されたデータは、ウェブサイト上にあるデータ検索システムSSJDA Directを通じて検索が可能です。データの調査票の概要や調査票様式も掲載されています。また、利用申請や利用報告もSSJDA Directを通じて行います。ただし、データ利用申請には利用者登録が必要です。

なお、寄託者から許諾いただいた一部データは、オンライン集計システムを通じて、オンライン上でデータ分析を行うことが可能です。こちらは登録不要で利用が可能です。

### データの利用

学術目的の二次分析に限り、大学又は公的な研究機関の研究者、教員の指導を受けた大学院生の方は利用申請ができます。なお、民間の研究機関の方は原則として利用できませんが、当データアーカイブへ個票データを寄託されている場合は申請可能です。また、一部のデータについては、教員による申請を通じて、大学の学部学生でも利用することができます。データの提供は、提出された利用申請の内容を当データアーカイブが審査し、寄託者の承認を得た上で行われます。なお、当データアーカイブの運営は、個票データの寄託者、個票データの利用者、そして当データアーカイブの3者間での信頼関係が成り立つことで、実現しているものです。そのために、利用申請時には「誓約事項」に誓約をしていただきます。

### 成果報告

利用期限は、原則として1年間です。利用後は、当データアーカイブに利用報告をしていただきます。また、個票データを使用した成果物(論文等)がある場合には、それらを提出していただきます。提出いただいた論文等は、使用した個票データの寄託者と共有されます。また成果物には、調査データ、寄託者、データアーカイブの記載が求められます。二次分析の研究成果は、新しい視点からの調査の見直しなど、寄託者の調査改善に役立つ場合もあります。

### Depositing of Raw Data

The SSJDA's role starts when a principal investigator (institution or individual researcher) deposits raw data from a social survey with the SSJDA. Ordinarily, the survey leader deposits such data after performing a primary analysis.

### Preparing Data for Public Use

After receiving the raw data, the SSJDA does the necessary processing, including procedures to maintain confidentiality, in order to make the data suitable for secondary use. Then, after the SSJDA confirms this data with the depositor, the data is ready to be used. The depositor may use this processed data to perform additional analyses as well.

### Online Services

The users can use the one-stop online service SSJDA Direct to search for accessible data, in which metadata and questionnaires are usually also available. For eligible users, usage applications and reports can be made through SSJDA Direct after creating a user account. With the permission of the depositors, some data can be analyzed via the online analysis system, irrespective of one's eligibility.

### Data Usage

Researchers at universities and public research institutions as well as graduate students with the approval of their academic advisors may apply to use data if it is for secondary analysis for academic purposes. Generally, private-sector research institutions are not permitted to apply to use the data in the SSJDA, but they may if they have deposited data here. In addition, certain data sets can be used by undergraduate students for educational purposes through faculty application.

Data is provided to applicants after the CSRDA has reviewed the data usage application and approval has been received from the depositor. Operation of the SSJDA can only work if a relationship of trust exists between the depositor of the raw data, the user of the raw data, and the SSJDA. For this reason users must pledge to uphold the terms of use in the User's Pledge.

### Data Usage Reports

As a general rule, the term of use is one year. After use, users are required to submit a usage report to the SSJDA. If there are research outputs (e.g., publications) using the data set, users are required to submit them to the SSJDA. These research outputs will be shared with the depositors. The users have to mention the names of the data set, depositor, and SSJDA in their research outputs. Research outputs from the secondary analysis may be helpful for the depositor to improve the survey, for example, by reviewing the survey from a new perspective.



# 社会調査研究分野

## Social Survey Research Group

社会調査研究分野では、幅広い研究者に利用される良質な調査データを新たに構築する活動を行い、SSJ データアーカイブを通じてデータの公開を行なっています。日本版General Social Surveys(JGSS) への協力も行ってきました。現在は東大社研パネル調査の企画・実施を行っています。

The Social Survey Research Group engages in activities to build high-quality survey data that can be used by a wide range of researchers and makes that data publicly available through SSJDA. The Group cooperated in the Japanese General Social Surveys (JGSS) from fiscal 1998 through fiscal 2012 and today plans and conducts the Japanese Life Course Panel Surveys (JLPS).

### 社会科学研究所パネル調査プロジェクト 4つのパネル調査

＜若年・壮年パネル＞  
働き方とライフスタイル  
の変化に関する全国調査  
JLPS-Y & JLPS-M

＜高卒パネル＞  
高校卒業後の生活と  
意識に関する調査  
JLPS-H

＜中学生親子パネル＞  
学校生活と将来に関する  
親子継続調査  
JLPS-J

#### 東大社研パネル調査

日本の労働市場のあり方が大きく変動し、また急激な少子高齢化社会が到来したことで、私たちを取り巻く環境や制度は大きく変化しました。その影響を受けて、私たちのライフスタイルや意識も変化してきています。一方で、そのような変動社会にあっても、依然として変わらないライフスタイル、習慣、規範意識も残っています。このような社会の変化を背景として、近年、対象者を1時点で調査する横断的調査から、特定の対象を継続して追跡して調査するパネル調査へと、調査方法の焦点が移ってきています。そこで社会調査研究分野では、独自のパネル調査である東大社研パネル調査 (Japanese Life Course Panel Surveys; JLPS) を実施しています。現在は、以下の調査を主に企画・実施しています。

#### 働き方とライフスタイルの変化に関する全国調査

2007年にWave1調査が実施され、そのときの若年者(20～34歳)と壮年者(35～40歳)を対象として、毎年追跡調査を実施しています。また、2011年には若年者・壮年者(2011年時点で24～44歳)を対象とする追加サンプル調査を、これまでと同一の調査設計と内容で開始しました。2019年には、20～31歳の若年者を対象とするリフレッシュサンプル調査を開始しました。2024年現在、若年・壮年パネル調査はWave18、追加サンプルはWave14、リフレッシュサンプルはWave6まで実施しています。Wave13までの調査データが、SSJDAを通じて利用可能です。

#### Japanese Life Course Panel Surveys (JLPS)

Because of the large shifts in Japan's labor market as well as the rapid aging of society with the decline in birthrate, the environment and institutions that surround us have changed dramatically. Our lifestyle and attitudes have also been changing as a consequence of this. However, there are also some aspects of our lifestyle, customs, and norms that remain unaltered. In the context of these kinds of social changes, the focus of survey research has been shifting in recent years from cross-sectional surveys, which observe survey subjects at a single point in time, to panel surveys, which track specific survey subjects over time. Therefore, at the Social Survey Research Group, we are conducting Japanese Life Course Panel Surveys (JLPS), which are original panel surveys. Currently, we are mainly planning and conducting the following surveys.

#### JLPS-Y and JLPS-M

The Wave 1 survey was conducted in 2007, whereas a follow-up survey has been held every year with the young (aged 20-34) and older adults (aged 35-40) who initially participated in the survey. In 2011, we initiated an additional sample survey with young and older adults (aged 24-44 in 2011), using the same survey design and content. In 2019, we also started a refreshment sample survey with young adults (aged 20-31). As of 2024, we held the youth and the middle-aged panels up to Wave18, additional sample Wave 14, and refreshed sample Wave 6. Survey data until Wave 13 is available through SSJDA.

#### 高校卒業後の生活と意識に関する調査

2004年1月から3月にかけて、4つの県の高校3年生を対象とした調査をおこない、卒業後も継続して追跡調査を実施しています。高卒パネルでは質問票を用いた調査に加え、協力を得られた対象者へのインタビュー調査も実施しており、量的、質的両方のアプローチを採用しています。2024年現在Wave20まで実施しており、Wave12までの調査データがSSJDAを通じて利用可能です。

#### 学校生活と将来に関する親子継続調査

2015年に中学3年生とその母親を対象とするWave1調査をおこない、親子ペアの情報を活用した分析ができるようになっています。2023年度は10月に調査を実施し、中学卒業以降の変化の把握が可能です。2015年のWave1の調査データはSSJDAを通じて利用可能です。また、中学生親子パネルに関連したプロジェクトとして「高校生と母親調査」(JLPS-HSM)があります。2012年の対象となった当時高校2年生の子どもとその母親への追跡調査を2016年に実施しました。「高校生と母親調査, 2012」はSSJDAを通じて利用可能です。

#### プロジェクトの成果

プロジェクトの開始とともに、ディスカッションペーパーシリーズを刊行し、成果報告会や学会での報告も継続的に実施しています。2024年には「格差社会のセカンドチャンスを探して：東大社研パネル調査にみる人生挽回の可能性」を勁草書房から刊行しました。詳細については、ホームページ(<https://csrda.iss.u-tokyo.ac.jp/socialresearch/>)をご覧ください。

また本プロジェクトは、日本社会と韓国・台湾社会との比較を、各国の研究者と協力しながら進めています。国際交流の一環として、2013年から毎年ワークショップを共同で開催しています。

#### 他の研究プロジェクトへの協力

東大社研パネル調査に加え、1998年度から2012年度まで「日本版総合的社会調査 (Japanese General Social Surveys)」を、大阪商業大学と共同でおこなってきました。また現在は、2014年から東京大学社会科学研究所とベネッセ教育総合研究所の共同研究として開始された「子どもの生活と学び」研究プロジェクトのパネル調査の設計・分析に携わっています。小学生から高校生までを追跡するパネル調査を2015～2023年に実施しています。



石田 浩 Hiroshi Ishida

東京大学特別教授  
University Professor,  
The University of Tokyo

#### JLPS-H

We held a survey from January to March 2004 with third-year high school students from four prefectures as subjects, and we are also conducting follow-up surveys after their graduation. The high school graduate panel included a survey using a questionnaire, in addition to interview surveys from subjects who had cooperated. This panel adopts both a quantitative and qualitative approach. As of 2024, we have held surveys until Wave20, and survey data until Wave12 is available through SSJDA.

#### JLPS-J

We held a Wave 1 survey in 2015 with third-year junior high school students and their mothers as subjects, and enabled an analysis that utilizes information of parent-children pairs. As of 2023, the survey was held in October 2023, and this enables the understanding of changes after graduating from junior high school. Wave1 survey data from 2015 is available through SSJDA. There is also a related project called "A Survey for High School Students and Their Mothers" (JLPS-HSM), which targeted second-year high school students and their mothers in 2012 and followed them up in 2016. "A Survey for High School Students and Their Mothers, 2012" is available through SSJDA.

#### Project Achievements

We have issued a discussion paper series upon starting the project, and are making continuous meetings to report results, as well as reports in academic conferences. In 2024, we published "In Search of Second Chances in a Divided Society: The Possibility of Life Course Reorientation - Evidence from the Japanese Life Course Panel Surveys" from Keiso Shobo Publishing. Please see the website (<https://csrda.iss.u-tokyo.ac.jp/english/socialresearch/>) for details.

Furthermore, this project carries out a comparison between Japanese society and Korean and Taiwanese societies by cooperating with researchers from each country. We have been holding joint annual workshops since 2013 as a part of international exchange.

#### Cooperation with Other Research Projects

In addition to JLPS, we had held "Japanese General Social Surveys" jointly with Osaka University of Commerce from fiscal year 1998 to fiscal year 2012. We are also currently involved in the design and analysis of the panel survey for the Children's Life and Learning Research Project, which began in 2014 as joint research between the Institute of Social Science, the University of Tokyo, and Benesse Educational Research and Development Institute. We have held panel survey from 2015-2023, which tracks elementary to high school students.



石田 賢示 Kenji Ishida

東京大学社会科学研究所准教授  
Associate Professor,  
Institute of Social Science,  
The University of Tokyo

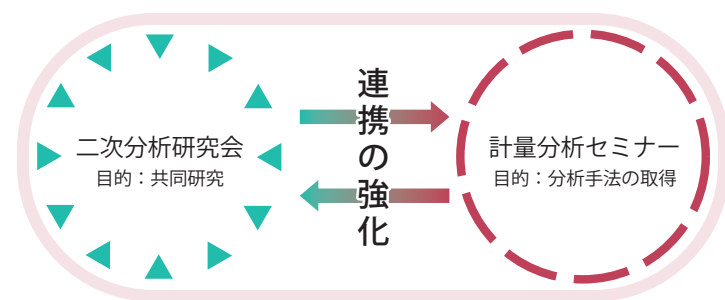


# 計量社会 研究分野

Quantitative Social Research Group

計量社会研究分野では、SSJ データアーカイブに収録されている調査データの有効活用を推進するため、「二次分析研究会」「計量分析セミナー」を開催しています。年度末には、「二次分析研究会」研究報告会を実施し、それをもとに参加者各自リサーチペーパーシリーズ(SSJDA-RPS)として論文にまとめています。

The Quantitative Social Research Group holds Secondary Analysis Workshops and Quantitative Analysis Seminars in order to encourage researchers to make the best use of the survey data kept in the SSJDA Data Archive. At the end of each year a Research Report Conference for the Secondary Analysis Workshops is held, and based on that, each individual researcher's own research paper series (SSJDA-RPS) is gathered into a collection.



## 二次分析研究会のこれまで

(2000~2021年度に関しては、SSJDAウェブサイト参照。)

- 2022
- 1.戦後福祉国家成立期の福祉・教育・生活をめぐる調査データの二次分析
  - 2.地域間格差に関する計量社会学的研究
  - 3.子どもの生活と学びの変化にかかわる要因の解明:親子パネル調査を用いた分析
  - 4.社会階層の実態と変容に関する二次分析
  - 5.高校時の進路意識や家族関係が成人後のライフコースに与える影響に関する二次分析

- 2023
- 1.「在留外国人総合調査」(時系列調査)を用いた在留外国人の生活に関する二次分析
  - 2.現代日本の社会変動とライフコースに関する研究
  - 3.日本の子育て格差
  - 4.社会調査データの合併による二次分析研究の刷新
  - 5.社会階層の実態と変容に関する二次分析
  - 6.戦後福祉国家成立期の福祉・教育・生活をめぐる調査データの二次分析
  - 7.子どものICT利用に影響する要因の検討:親子パネル調査を用いて
  - 8.地理情報を活用した社会調査データの二次分析
  - 9.高校時の進路意識や家族関係が成人後のライフコースに与える影響に関する二次分析
  - 10.社会階層と社会移動に関する二次分析

## Past Secondary Analysis Workshops

(Refer to the SSJDA's website for fiscal 2000 to 2021.)

- 2022
- 1.Secondary Analysis of Survey Data on Welfare, Education, and Livelihood during the Establishment of the Postwar Welfare State
  - 2.Quantitative Sociology of Regional Differences
  - 3.Elucidation of Factors Responsible for Changes in Everyday Life and Learning of Children: Analysis of the JLSCP
  - 4.Secondary Analysis of the Structure and Change in Social Stratification
  - 5.Secondary Analysis of the Impact on the Adult Life Course of Path After High School Graduation and Family Relationships

- 2023
- 1.Secondary analysis of the lives conditions of foreign residents using the "Comprehensive Survey of Foreign Residents" (time series survey)
  - 2.Study of Social Change and Life Course in Japan
  - 3.Parenting inequality in Japan
  - 4.Frontiers of Secondary Analysis: Integrating Multiple Social Survey Data of Japan
  - 5.Secondary Analysis of the Structure and Change in Social Stratification
  - 6.Secondary Analysis of Survey Data on Welfare, Education, and Livelihood during the Establishment of the Postwar Welfare State
  - 7.Study of Factors Influencing Children's Use of ICT Devices: Using the Parent-Child Panel Survey (JLSCP)
  - 8.Secondary Analysis of Survey Data with Geographic Information
  - 9.Secondary Analysis of the Impact on the Adult Life Course of Path After High School Graduation and Family Relationships
  - 10.Secondary Analysis of Social Stratification and Mobility

## 計量分析セミナーのこれまで

(2000~2021年度に関しては、SSJDAウェブサイト参照。)

- 2022 夏期
- 1.二次分析入門!(三輪 哲・池田 めぐみ・横内 陳正)
  - 2.Stataを用いた計量分析入門(麦山 亮太)
  - 3.Rを用いた主成分分析と因子分析(森 知晴)
  - 4.Rによる因果推論入門:信頼性改善に向けたquarto, matching, multiple-testingの活用(川田 恵介)

### 春期

- 1.二次分析入門!(三輪 哲・池田 めぐみ・横内 陳正)
- 2.Pythonで学ぶデータによる社会分析"超"入門(川田 恵介)
- 3.Stataによるパネル調査データ分析の実践(麦山 亮太)
- 4.機械学習による社会分析:教師付き学習と因果推論への応用(川田 恵介)

### 2023 夏期

- 1.Stataを用いた計量分析入門(麦山 亮太)
- 2.対応分析/多重対応分析の原理と実際(藤本 一男)
- 3.Rによる因果推論入門:コントロール変数とパネルデータの活用(川田 恵介)
- 4.標本調査法入門(土屋 隆裕)

### 春期

- 1.Stataによるパネル調査データ分析の実践(麦山 亮太)
- 2.Rによる格差と因果効果の推定:識別の対比と推定法の共有(川田 恵介)
- 3.イベント・ヒストリー分析/生存時間解析の理論(福田 亘孝)
- 4.Rと機械学習による社会分析:教師付き学習と因果推論/格差研究への応用(川田 恵介)

## Past Quantitative Analysis Seminars

Refer to the SSJDA's website for fiscal 2000 to 2021.

- 2022 Summer
- 1.Introduction to Secondary Analysis(Satoshi Miwa, Megumi Ikeda, Nobutada Yokouchi)
  - 2.Introduction to Quantitative Analysis Using Stata(Ryota Mugiyama)
  - 3.PCA and EFA with R (Tomoharu Mori)
  - 4.Introduction to Causal Inference with R: Use of Quarto, Matching, and Multiple-Testing to Improve Reliability (Keisuke Kawata)

### Spring

- 1.Introduction to Secondary Analysis(Satoshi Miwa, Megumi Ikeda, Nobutada Yokouchi)
- 2.Tutorial to Social Analysis on Data with Python(Keisuke Kawata)
- 3.The practice of Panel Data Analysis Using Stata(Ryota Mugiyama)
- 4.Social Analysis Using Machine Learning: Application to Supervised Learning and Causal Inference (Keisuke Kawata)

### 2023 Summer

- 1.Introduction to Quantitative Analysis Using Stata(Ryota Mugiyama)
- 2.Principles and Practices of Correspondence Analysis (CA) and Multiple Correspondence Analysis(MCA)(Kazuo Fujimoto)
- 3.Causal Inference with R: Control variable and Pannel Data(Keisuke Kawata)
- 4.Introduction to Sample Survey Methods(Takahiro Tsuchiya)

### Spring

- 1.The practice of Panel Data Analysis Using Stata(Ryota Mugiyama)
- 2.Causality and Disparity with R: Identification and Estimation method(Keisuke Kawata)
- 3.From Basic to Advanced Survival Analysis in R(Nobutaka Fukuda)
- 4.Machine Learning for Social Science: Supervised Learning/ Causal Inference/Disparity Analysis(Keisuke Kawata)



藤原 翔 Sho Fujihara

東京大学社会科学研究所准教授  
Associate Professor,  
Institute of Social Science,  
The University of Tokyo



# 国際調査研究分野

## International Survey Research Group

当センターではこれまで、IFDO 加盟、ICPSR 国内利用協議会ハブ機関運営、国際セミナー/ワークショップの開催、東アジア国際比較調査への協力など、データアーカイブの国際化へ向けた取り組みを行ってきました。2009年4月のセンター改組に伴い、国際調査研究分野を創設しました。

The CSRDA has been engaged in a variety of efforts aimed at the internationalization of data archives, which include joining the IFDO, administering the ICPSR Japanese National Membership Association as its hub organization, sponsoring international workshops and seminars, and cooperating in international comparative surveys in East Asia. In conjunction with the reorganization of the center in April 2009, the CSRDA established the International Survey Research Group.

### IFDOへの加盟

IFDO(International Federation of Data Organizations)は、世界各国の人文・社会科学データ・アーカイブによる連合組織として、データ利用/分析を通じた研究の活性化に大きな役割を果たしています。2001年2月、SSJデータアーカイブは、IFDOに東アジア諸国で最初のメンバーとして加盟しました。2009年度以降は、IFDOの理事会メンバーを務めています。

### IFDO Membership

As a federation of the data archives in the social sciences and humanities around the world, the International Federation of Data Organizations (IFDO) plays the major role in promoting and stimulating academic research through the facilitation of the use and analysis of data. The SSJDA joined the IFDO as its first member country in East Asia in February 2001, and has been its board member since 2009.

### ICPSR国内利用協議会の運営

ICPSR(Inter-university Consortium for Political and Social Research)は、社会科学の調査データを世界各国から収集・保存し、学術目的の二次分析利用のために提供する世界最大のデータアーカイブの一つです。1999年9月に、日本におけるICPSR加盟メンバーにより、所蔵データを効率的に利用するために、ICPSR国内利用協議会が発足しました。当センターは、国内利用協議会のハブ機関として、その運営を行っています。会員機関は、2024年4月現在で、30大学に上ります。

### Hub Organization of ICPSR Japanese National Membership Association

The Inter-university Consortium for Political and Social Research (ICPSR) stands as one of the world's largest data archives for collecting and preserving research data in the social sciences from all over the world and providing data access for academic secondary research. In September 1999, the ICPSR Japanese National Membership Association was formed by its Japanese members for the efficient use of the archived data. The CSRDA manages the association as the domestic hub organization for the ICPSR. There are 30 member universities as of April 2024.

### DDIの導入

当センターは、データアーカイブの国際化、共同利用・共同研究拠点事業の一環として、社会調査メタデータの主要な国際規格であるDDI(Data Documentation Initiative)を導入しています。2021年から、データ検索システムSSJDA DirectはDDI対応のメタデータ編集が可能になり、順次対応するデータを増やしています。また2022年からは、当センターが独自開発したオンライン分析システムSSJDA Data Analysisを稼働させています。2024年4月現在、SSJDA Data Analysisでは日本語で166データセット、英語で5データセットの利用が可能です。また、日本語環境でDDI対応のメタデータ管理・編集を実行できるソフトウェアとしてEDO(Easy DDI Organizer)を開発し、2019年3月にその最新バージョンを公開しています。

### DDI Implementation

As part of the efforts for the internationalization of data archive and the projects in the Joint Usage / Research Center, the CSRDA has been promoting the implementation of the Data Documentation Initiative (DDI), one of the major international standards for metadata describing social science research data. Starting in 2021, SSJDA Direct will be able to edit DDI-compatible metadata and is gradually increasing the data it supports. In 2022, SSJDA Data Analysis, an online analysis system, is in operation. As of April 2024, 166 datasets in Japanese and 5 datasets in English are available for analysis in SSJDA Data Analysis. As a software project, the center develops the Easy DDI Organizer (EDO) which enables management and editing of DDI-based metadata in a Japanese language environment. Thereafter, it has released the latest version of the installer in March 2019.

### CSRDAディスカッションペーパーシリーズ

実証的社会科学の最新研究成果を迅速に発信することを目的として、CSRDAディスカッションペーパーへの投稿を募集しています。SDGsをテーマとした実証研究の成果、またはデータアーカイブから提供している調査データを用いた論文を公募し、精査した論文をディスカッションペーパーシリーズとして刊行しています。

### CSRDA Discussion Paper Series

The CSRDA DP is intended to serve as a place to publish papers efficiently before being published in an academic journal, and aimed at dissemination of empirical social science research. We invite papers that use the results of empirical research on the theme of the SDGs or use survey data provided by the SSJDA. Those papers are carefully reviewed and published as a series of discussion papers.

### 東アジアデータアーカイブとの連携(NASSDA)

東アジア諸国のデータアーカイブとの間で、社会科学データの保存と公開に関する情報を共有し、データの相互利用を促進するための活動を行っています。2016年に日本(SSJDA)、韓国(KOSSDA)、台湾(SRDA)、中国(CNSDA)が東アジア社会科学データアーカイブネットワーク(NASSDA)を立ち上げ、各国が協力して定期的に国際会議を開いています。

### Cooperation with Asian Data Archives (NASSDA)

The cooperation with data archives in East Asian countries enables information sharing on the preservation and dissemination of social science data and its increased mutual use. In 2016, Japan (SSJDA), Korea (KOSSDA), Taiwan (SRDA), and China (CNSDA) established the Network of East Asia Social Science and Data Archives (NASSDA), and each country cooperates to hold regular international conferences.

### 海外関連研究機関との協力

当センターでは、海外のデータアーカイブや、その関連研究機関との連携を通じた事業を展開しています。今までは、アメリカ、スウェーデン、フィンランド、オランダからの専門家らを招き、国際コンファレンスを開催しています。

### Cooperation with Overseas Research Organizations

Our center develops a network and cooperation with overseas data archives and their related research institutions. Until today, we have invited experts from the U.S., Sweden, Finland, and the Netherlands, and have held international conferences.

### SSJDAセミナー

実証的な社会科学研究を行う海外の若手研究者を招聘し、国内の若手研究者も参加するワークショップを開催しています。海外のデータアーカイブ・ネットワークの連携を強化しつつ研究活動を展開し、若手研究者の国際的ネットワークを構築するとともに、国際共同研究の成果を発信しています。

### SSJDA Seminar

We are inviting young researchers from overseas to conduct empirical social science research and holding a workshop where young Japanese researchers will also participate. Along with strengthening cooperation among overseas data archive networks, developing research activities, and building an international network of young researchers, we will disseminate the results of this international joint research.



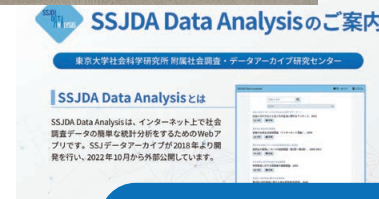
**川田 恵介** Keisuke Kawata  
 東京大学社会科学研究所准教授  
 Associate Professor,  
 Institute of Social Science,  
 The University of Tokyo

## Timeline

- **1996.5**  
東京大学社会科学研究所附属日本社会研究情報センター設立  
The Information Center for Social Science Research on Japan was established.
- **1998.4**  
SSJDA、個票データ提供を開始  
SSJDA established. Starts disseminating raw data.
- **1999.9**  
ICPSR 国内利用協議会の発足（ハブ機関を担当）  
ICPSR Japanese National Membership Association is established (SSJDA acts as the hub institution).
- **2001.2**  
IFDO (International Federation of Data Organization) に加盟  
Becomes a member of IFDO (International Federation of Data Organization).
- **2003.10**  
東大社研パネル調査プロジェクトの開始  
The Japanese Life Course Panel Surveys (JLPS) project was launched.
- **2005.6**  
二次分析優秀論文表彰事業を開始  
Establishes Award for Excellence for papers based on Secondary Analysis.
- **2005.10**  
リモート集計システムの稼働開始  
Online Analysis System starts operations.
- **2007.3**  
計量分析セミナーの開始  
First Quantitative Analysis Seminar held.
- **2009.4**  
社会調査・データアーカイブ研究センターに改組 SSJDA Direct（データダウンロードシステム）の稼働開始  
Reorganized into the Center for Social Research and Data Archives (CSRDA). SSJDA Direct (Data DownloadSystem) starts operations.
- **2010.2**  
寄託者表彰事業を開始  
Starts award program for depositors.
- **2010.4**  
文部科学省より社会調査・データアーカイブ共同利用・共同研究拠点として認定  
Authorized by Ministry of Education, Culture, Sports, Science and Technology as a Joint Usage and Research Center for Social Research and Data Archives.
- **2018.10**  
日本学術振興会より「人文学・社会科学データインフラストラクチャー構築システム」の拠点機関として認定  
Authorized by the Japan Society for the Promotion of Science as a Core Institution for Constructing Data Infrastructure for Humanities and Social Sciences.
- **2019.3**  
SSJDAセミナーの開始  
The SSJDA Seminar series was started.
- **2019.10**  
「東アジアのデータアーカイブ・ネットワークの強化と研究発信拠点の構築」事業 開始  
The UTokyo Future Society Initiative Project "Strengthening the Data Archive Network in East Asia and Platform construction on Research Dissemination" was launched.
- **2020.3**  
ジャパンリンクセンター (JaLC) の正会員となる  
The CSRDA became a member of the Japan Link Center (JaLC).
- **2022.10**  
オンライン集計システム「SSJDA Data Analysis」サービス提供開始  
The SSJDA began providing the online data analysis system, "SSJDA Data Analysis".
- **2023.10**  
人文学・社会科学データインフラストラクチャー強化事業の中核機関として認定（東京大学史料編纂所との共同）  
Authorized by the Japan Society for the Promotion of Science as a Program for Strengthening Data Infrastructure for the Humanities and Social Sciences.

## 東京大学社会科学研究所 附属社会調査・データアーカイブ研究センター

Center for Social Research and Data Archives  
Institute of Social Science, The University of Tokyo



調査基盤  
研究分野

Research Infrastructure  
Group

社会調査  
研究分野

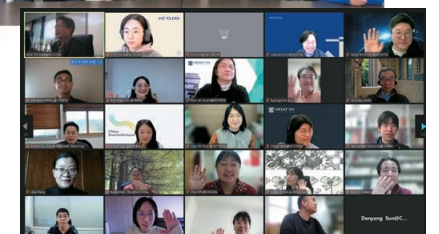
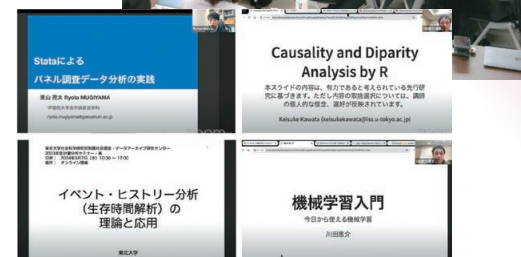
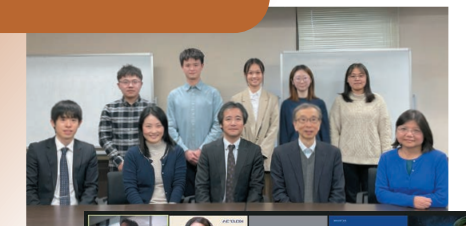
Social Survey  
Research Group

計量社会  
研究分野

Quantitative Social  
Research Group

国際調査  
研究分野

International Survey  
Research Group





社会調査・データアーカイブ研究センター Center for Social Research and Data Archives

センター長 宇野 重規 Director Shigeki Uno

調査基盤研究分野 Research Infrastructure Group

教授	佐藤 香	Professor	Kaoru Sato
特任准教授	横内 陳正	Project Associate Professor	Nobutada Yokouchi
助教	塩谷 昌之	Research Associate	Masayuki Shioya
助教	寺澤 さやか	Research Associate	Sayaka Terazawa
助教	胡中 孟徳	Research Associate	Takenori Konaka
データアーカイブ マネージャー	入山 浩一	Data Archive Manager	Koichi Iriyama

社会調査研究分野 Social Survey Research Group

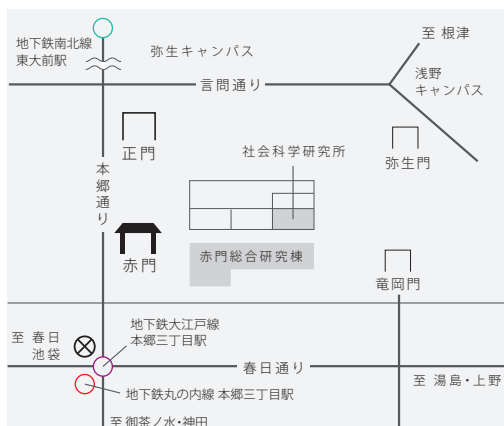
特別教授	石田 浩(兼任)	University Professor	Hiroshi Ishida
准教授	石田 賢示	Associate Professor	Kenji Ishida
特任助教	大久保 将貴	Project Research Associate	Shoki Okubo
特任助教	俣野 美咲	Project Research Associate	Misaki Matano
特任助教	園田 薫	Project Research Associate	Kaoru Sonoda

計量社会研究分野 Quantitative Social Research Group

准教授	藤原 翔	Associate Professor	Sho Fujihara
准教授	東島 雅昌(兼任)	Associate Professor	Masaaki Higashijima
准教授	中島 啓(兼任)	Associate Professor	Kei Nakajima
特任助教	百瀬 由璃絵	Project Research Associate	Yurie Momose

国際調査研究分野 International Survey Research Group

教授	玄田 有史(兼任)	Professor	Yuji Genda
准教授	川田 恵介(兼任)	Associate Professor	Keisuke Kawata
准教授	王 帥	Associate Professor	Shuai Wang
助教	新藤 麻里	Research Associate	Mari Shindo



連絡先  
〒113-0033 東京都文京区本郷7-3-1

Contact Information  
7-3-1 Hongo, Bunkyo-ku, Tokyo  
113-0033, Japan

E-mail: [ssjda@iss.u-tokyo.ac.jp](mailto:ssjda@iss.u-tokyo.ac.jp)  
Website: <https://csrda.iss.u-tokyo.ac.jp>  
X account: @CSRDA\_UTokyo

