



ex Libris Clarke



Systematisch-alphabetisches  
Verzeichniß

aller bisher bey den Fürbildungen

zur

Sammlung  
europäischer Schmetterlinge  
angegebenen

Gattungsbenennungen;

mit Vormerkung auch augsburgischer Gattungen,

von

Jacob Hübner.

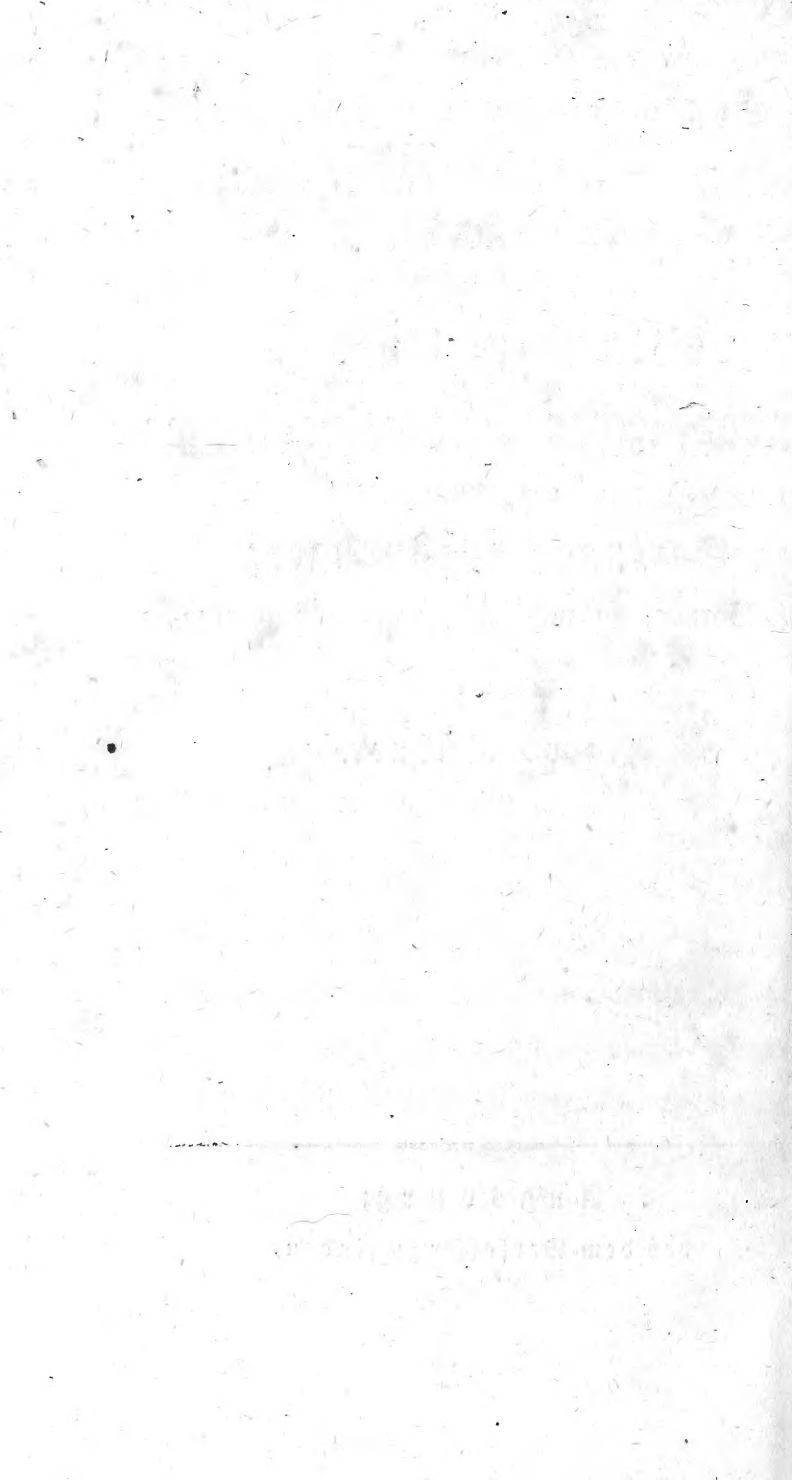
1822.


---

Augsburg;

bey dem Verfasser zu finden,

H, 342.





Die große Anzahl der, seit dreßsig Jahren, zu meiner Sammlung europäischer Schmetterlinge fürgebildet gewordene Gattungsmuster, foderte schon lange her einen Anzeiger der Namen, womit die Fürbildungen einstweilen, bis sie unfehlbar genannt werden können, benennt wurden; doch wollte ich, so lange noch ergiebige Nachlesen zu erwarten waren, mein Werk nicht schließen und auch keinen Anzeiger dazu liefern, bevor ich es geschlossen haben würde.

Nachdem ich nun aber fast von allen bisher in Europa aufgefundenen Gattungen, wenigstens ein Muster in einer Ansicht bekannt gemacht hatte und eine gänzliche Erschöpfung aller in Europa lebenden Schmetterlinge oder Schmettlinge nie

mals zu erwarten seyn wird, mithin auch das Bedürfniß eines ganz vollständigen Anzeigers nie befriediget werden könnte, so wollte ich es doch nicht mehr länger aufschieben, ein hordenweisß alphabetisch geordnetes Verzeichniß der Namen aller zur Sammlung europäischer Schmetterlinge fürgebildeten Muster, welches durch zugesetzte Nummern auf dieselbe hinweist, zu veranstalten.

Da jedoch schon dergleichen Verzeichnisse erschienen sind, davon das bey Carl Gerold in Wien und bey Wilibald August Holäuser in Breslau zu findende: „Verzeichniß der europäischen Schmetterlinge 1818“ sehr willkommen war und das gegenwärtige ganz überflüssig machen würde, wenn ich ihm nicht mehr Völligkeit und Wichtigkeit zu geben vermocht hätte, so wird es vielleicht für meine Pflicht gehalten, daß ich dieses Unternehmen rechtfertige. Ich hoffe aber, es werde dieses Verzeichniß von Schmetterlingen sowohl dadurch, daß die seit fünfzig Jahren in Augsburgs nahen Gegenden



von mir selbst gewahrten Gattungen fast alle durch Sterngen bezeichnet sind, als, daß alle nach meinem allgemeinen, bey dem ersten Hundert der Beiträge zur Sammlung erotischer Schmettlinge angezeigten, Systemsentwurf ziemlich naturgemäß bestimmt gefunden werden, seinen eigenen Werth behaupten. Auch dürfte die Andeutung der schriftlichen Benenner, mit Littern, als: B. Borkhausen, C. Cramer, E. Esper, F. Fabricius, K. Knoch, L. Linné, O. Ochsenheimer, S. Schiffermüller und Denis und anderer mehr, nicht unwichtig seyn.

Gerne würde ich jeden andern Benenner angedeutet haben, wenn es nicht noch an Stellen, worauf ich mit einer Litter deuten könnte, gemangelt hätte. Berichtigungen und Synonymen anzubringen unterließ ich aber nur, mir nicht selbst vorzugreifen. Auch will ich nicht erwähnen, wozu dieses Verzeichniß noch mehr dienlich werden kann. Aber daß es sich auf 3374 Figuren, nämlich: auf 773 von Faltern — Papiliones, 155

VI

von Schwärmern — Sphinges, 281 von Schiefern — Bombyces, 697 von Eulen — Noctuae, 519 von Spannern — Geometrae, 186 von Zünstern — Pyralides, 277 von Wicklern — Tortrices, 450 von Schaben — Tineae und 31 von Geißgen — Alucitae bezieht, muß ich noch erinnern.

Augsburg, am 22. Sept. 1822.

Der Verfasser.

## Papiliones Linnei.

- A**caeciae F. 743 — 746. *Agrodiaetus armatus*.  
\* *Acis* F. 272 — 274. ——— *adolescens*.  
*Actaea* E. 151. 152. 610. 611. *Oreas nubila*.  
\* *Actaeon* E. 488 — 490. *Astycus vigilans*.  
\* *Adippe* L. 63. 64. *Dryas phalerata*.  
*Admetus* E. 307 — 309. *Agrodiaetus adolescens*.  
\* *Adonis* S. 298 — 300. 645. 646. 698. 699. ——— ———  
*Adyte*. 759. 760. *Oreas umbrosa*.  
\* *Aegeria* L. 181. 182. ——— *marmorata*.  
\* *Aegon* S. 313 — 315. *Agrodiaetus adolescens*.  
*Aello*. 519 — 521. *Oreas nubila*.  
*Agave* E. 139. 140. ——— ———  
\* *Agestis* S. 303 — 306. *Agrodiaetus adolescens*.  
\* *Aglaja* L. 65. 66. *Dryas phalerata*.  
\* *Alcon* S. 263 — 265. *Agrodiaetus adolescens*.  
*Alcyone* S. 125. 126. *Oreas nubila*.  
*Alecto*. 515. 516. 528. 529. ——— *umbrosa*.  
\* *Alexis* S. 292. — 294. *Agrodiaetus adolescens*.  
\* *Alsus* S. 278. 279. ——— ———  
\* *Althaea*. 452. 453. *Astycus cautus*.  
\* *Alveolus*. 466. 467. 597. ——— *vulgaris*.  
\* *Alveus*. 461 — 463. 506. ——— ———  
*Amandus* Schneider. 283 — 285 752 — 755. *Agrodiaetus*  
*adolescens*.

- Amphitrite. 194. 195. *Oreas marmorata*.  
 \* Amyntas S. 322—324. *Agrodiaetus adolescens*.  
 \* Antiopa L. 79. 80. *Hamadryas angulata*.  
 Aphaea 738. 739. *Lemonias variegata*.  
 \* Aphirape. 23—25. 734. 735. *Dryas phalerata*.  
 Apollo L. 396. 397. 649—652. 684. 685. 730. 731. *Archon sapiens*.  
 Arachne F. 215—217. *Oreas phalerata*.  
 \* Arcania L. 240—242. ——— *fimbriata*.  
 Arete F. 231—232. ——— *umbrosa*.  
 Arcthusa S. 154. 155. ——— *nubila*.  
 \* Argiolus F. 269—271. *Agrodiaetus adolescens*.  
 \* Argus L. 316—318. ——— ———  
 \* Arion L. 254—256. ——— ———  
 Arsilache Knochii. 36 37. *Dryas phalerata*.  
 \* Artemis S. 4—6. *Lemonias latera*.  
 \* Atalanta L. 75. 76. *Hamadryas decora*.  
 \* Athalia E. 19. 20. *Lemonias variegata*.  
 Atropos 192. 193. *Oreas marmorata*.  
 Atys 495. 496. 548. 549. *Agrodiaetus adolescens*.  
 Aurora E. 544. 545. *Andropodum fugax*.  
 Ausonia. 582. 583. ——— *frugale*.  
 Autonoe E. 137. 138. *Oreas nubila*.  
  
 Ballus F. 360. 361. *Agrodiaetus villicans*.  
 Battus S. 328—330. ——— *adolescens*.  
 Belemia E. 412. 413. *Andropodum frugale*.  
 Belia E. 416—418. ——— ———  
 \* Betulae L. 383—385. *Agrodiaetus armatus*.  
 Boeticus L. 373—375. ——— *adolescens*.  
 Bore E. 134—136. 756. *Oreas nubila*.  
 \* Brassicae L. 401—403. *Andropodum vorax*.  
 \* Briseis L. 130. 131. *Oreas nubila*.

- \* Brontes S. 475. 476. *Astycus vigilans*.  
 Bryce. 149. 150. 724 — 727. *Oreas nubila*.  
 Caecilia. 213. 214. *Oreas umbrosa*.  
 \* C album L. 92. 93. 637. 638. *Hamadryas angulata*.  
 Callidice. 408. 409. 551. 552. *Andropodum vorax*.  
 Camilla S. 106. 107. *Najas luctans*.  
 \* Cardamines L. 419. 420. 424. 425. *Andropodum frugale*.  
 \* Cardui L. 73. 74. *Hamadryas decora*.  
 Carthami. 720. — 723. *Astycus vulgaris*.  
 Cassiope F. 626 — 629. *Oreas umbrosa*.  
 Celaeno. 152. 153. — — — *nubila*.  
 Celtis E. 447 — 449. *Hypatus feyerus*.  
 \* Ceronus E. 295 — 297. *Agrodiactus adolescens*.  
 Cethosia F. 67. 68. *Dryas phalerata*.  
 Ceto. 578. 579. *Oreas subtineta*.  
 Chariclea. Schn. 769. 770. *Dryas phalerata*.  
 Chloridice. 712 — 715. *Andropodum vorax*.  
 Cheiranthi. 647. 648. — — —  
 \* Chryseis. 337. 338. 355. *Agrodiactus villicans*.  
 Chrysothème E. 426 — 428. *Andropodum fugax*.  
 Chrystppus L. 678. 679. *Limnas ferruginea*.  
 Cinxia L. 9. 10. 773. 774. *Lemonias laterca*.  
 Circe S. 334 — 336. *Agrodiactus villicans*.  
 Cleo. 209 — 212. *Oreas umbrosa*.  
 Cleopatra L. 445. 446. *Andropodum fidele*.  
 Climene E. 165. 166. *Oreas nubila*.  
 Clotho. 191. 192. — — — *marmorata*.  
 \* Clytie. S. 113. 114. *Potamis superba*.  
 \* Comma L. 479 — 481. *Astycus vigilans*.  
 Cordula F. 619. 620. *Oreas nubila*.  
 Corinna. 536. 537. — — — *fimbriata*.

- \* Corydon S. 286—288. *Agrodiaetus adolescens*.  
 \* Corythalia. 15. 16. *Lemonias variegata*.  
 \* Crataegi L. 399. 400. *Andropodum vorax*.  
 Cynthia S. 1. 2. *Lemonias latera*.  
 Cynthia F. 3. 569. 570. — — —  
 Cynthia. 608. 609. — — —  
 Cyparissus. 654—657. *Agrodiaetus adolescens*.
- \* Damaetas S. 266—268. *Agrodiaetus adolescens*.  
 Damon S. 275—277. — — —  
 Daphne S. 45. 46. *Dryas reticulata*.  
 Daphnis S. 280—282. *Agrodiaetus adolescens*.  
 \* Daphidice L. 414. 415. 777. 778. *Andropodum vorax*.  
 \* Dejanira L. 170. 171. *Oreas marmorata*.  
 Delia S. 7. 8. *Lemonias latera*.  
 \* Dia L. 31—33. *Dryas phalerata*.  
 \* Diana. 51—54. — — —  
 \* Dictyuna S. 40—41. — — *reticulata*.  
 Dioxippe. 538. 539. *Oreas umbrosa*.  
 Dorion. 247. 248. — — *fimbriata*.  
 \* Dorylas S. 289—291. *Agrodiaetus adolescens*.
- \* Erebus Kno. 260—262. *Agrodiaetus adolescens*.  
 Erythia. 591. 592. *Oreas nubila*.  
 Esculi. 559. 560. 690. 691. *Agrodiaetus armatus*.  
 \* Eudora E. 163. 164. *Oreas nubila*.  
 \* Eumedon. E. 301. 302. 700. 701. *Agrodiaetus adolesc.*  
 Euphemus. 257—259. — — —  
 Eupheno L. 421—423. 630. 631. *Andropodum frugale*.  
 \* Euphrosyne L. 28—30. *Dryas phalerata*.  
 Europome E. 434. 435. *Andropodum fugax*.  
 Evippus. 366. 367. *Agrodiaetus villicans*.

- Fauna. 145. 146. 510. 511. *Oreas nubila*.  
 Fauna Sulz. 507. 509. — — — —  
 Fidia L. 147. 148. — — — —  
 Freya Bec. 55. 56. 771. 772. *Dryas phalerata*.  
 Frigga Bec. 49. 50. — — — —  
 \* Fritillum S. 464. 465. *Astycus vulgaris*.  
  
 \* Galathea L. 183 — 185. *Oreas marmorata*.  
 Glauce. 546. 547. *Andropodum vorax*.  
 Golgus. 688. 689. *Agrodiaetus adolescens*.  
 Gordius Sulz. 343 — 345. — — *villicans*.  
 Gorge. 502 — 505. *Oreas umbrosa*.  
 Griela F. 228. 229. — — — —  
  
 Hecate S. 42 — 44. *Dryas reticulata*.  
 \* Helice. 440. 441. *Andropodum fugax*.  
 \* Helle S. 331 — 333. *Agrodiaetus villicans*.  
 Hermione L. 122 — 124. *Oreas nubila*.  
 \* Hero L. 252. 253. — — *fimbriata*.  
 Herse S. 156. 157. 612. — — *nubila*.  
 Hiera. 176. — — *marmorata*.  
 Hippodice 718. 719. — — *nubila*.  
 Hippothoë L. 352 — 354. *Agrodiaetus villicans*.  
 Hispulla. 593 — 596. *Oreas nubila*.  
 \* Hyale E. 429 — 431. *Andropodum fugax*.  
 \* Hylas S. 325 — 327. *Agrodiaetus adolescens*.  
  
 Janthe. 202. 624. 625. *Oreas umbrosa*.  
 Ida E. 158. 159. — — *nubila*.  
 \* Iliä S. 115. 116. *Potamis superba*.  
 \* Ilicis E. 378. 379. *Agrodiaetus armatus*.  
 \* Jo. L. 77. 78. *Hamadryas angulata*.  
 \* Jole S. 622. 623. *Potamis superba*.

\* Iphis S. 249—251. *Oreas fimbriata*.

\* Iris L. 117. 118. 584. *Potamis superba*.

Isis. 38. 39. 563. 564. *Dryas phalerata*.

\* Jurtina L. 160—162. *Oreas nubila*.

Jutta. 614. 615. — — —

Lachesis. 186—189. *Oreas marmorata*.

L album. 90. 91. *Hamadryas angulata*.

Lampetie S. 356. 359. *Agrodiaetus villicans*.

\* Lathona L. 59. 60. 613. *Dryas phalerata*.

Lavaterae E. 454. 455. *Astycus cautus*.

Leucomelas E. 517. 518. *Oreas marmorata*.

\* Levana L. 97. 98. 728. 729. *Hamadryas angulata*.

\* Ligea L. 225—227. *Oreas umbrosa*.

\* Linea S. 485—487. *Astycus vigilans*.

Lucilla S. 101. 102. *Najas luctans*.

\* Lucina L. 21. 22. *Napaea frequens*.

Lynceus F. 692. 693. 674. 675. *Agrodiaetus armatus*.

Lysimon. 534. 535. — — — *adolescens*.

\* Machaon L. 390. 391. *Archon heroicus*.

\* Maera L. 174. 175. *Oreas marmorata*.

\* Malvae L. 450. 451. *Astycus cautus*.

Manto S. 107. 108. 512—514. *Oreas umbrosa*.

Materna L. 598—601. *Lemonias latera*.

\* Materna S. 17. 18. — — — *variegata*.

\* Medea S. 220—222. *Oreas umbrosa*.

Medesicaste I. 632. *Archon dominans*.

\* Medusa 103. 104. *Oreas subtineta*.

\* Megaera L. 177. 178. — — — *marmorata*.

Meleager. 522—525. 761. 762. *Agrodiaetus adolescens*.

Meone. 179. 180. *Oreas marmorata*.

Mnemosyne L. 398. *Archon sapiens*.



Mnestra 540—543. *Oreas umbrosa*.

Myrmidone. 432. 433. *Andropodum fugax*.

Mysia. 3. *Lemonias latera*.

Napaea E. 664. 665. 757. 758. *Andropodum vorax*.

\* Napi L. 406. 407. ————

Narica. 704—707. *Oreas nubila*.

Nelo. 105. 106. ———— *umbrosa*.

\* Nephela B. 237—239. ———— *fimbriata*.

\* Niobe L. 61. 62. *Dryas phalerata*.

Norna. 141. 142. *Oreas nubila*.

Norna. 763—766. 142. \* ———— *nubila*.

Oeme. 530. 533. *Oreas subtineta*.

Optilete K. 310—312. *Agrodiaetus adolescens*.

\* Palaeno S. 438. 439. *Andropodum fugax*.

Pales S. 34. 35. 617. 618. *Dryas phalerata*.

Pamphila. 559. 560. *Oreas fimbriata*.

Pandora. 71. 72. 606. 607. *Dryas phalerata*.

Panoptes. 670. 673. *Agrodiaetus adolescens*.

\* Paphia L. 69. 70. 767. 768. *Dryas phalerata*.

Pasyphaë E. 167—169. *Oreas marmorata*.

Peas E, 132. 133. ———— *nubila*.

Persephone. 710. 711. 589. 590. ————

\* Phaëdra L. 127—129. ————

Pharte. 491—494. ———— *umbrosa*.

Phegea. 500. 501. 749—751. ———— *subtineta*.

Phicomone E. 436. 437. *Andropodum fugax*.

Philea. 254. 255. *Oreas fimbriata*.

Philomela. E. 218. 219. ———— *umbrosa*.

Philomene. 602. 603. 740. 741. *Andropodum fugax*.

\* Phlaeas L. 362. 363. 736. 737. *Agrodiaetus villicans*.

- Phoebe S. 13. 14. *Lemonias variegata*.  
 Phoebus F. 567. 568. *Archon sapiens*.  
 Phryne E. 200. 201. 708. 709. *Oreas subtineta*.  
 Pirata E. 604. 605. — nubila.  
 Pirene. 223. 224. — umbrosa.  
 Pitho. 574 — 577. — —  
 Plautilla. 99. 100. *Najas luctans*.  
 \* *Podalyrius*. L. 388. 389. *Archon heroicus*.  
 \* *Polychloros*. L. 81. 82. *Hamadryas angulata*.  
 \* *Polymeda* B. 172. 173. *Oreas marmorata*.  
 Polyxena S. 392. 393. *Archon dominans*.  
 \* *Populi* L. 108. — 110. *Najas luctans*.  
 Procida H. 658. 659. *Oreas marmorata*.  
 \* *Prorsa* L. 94 — 96. *Hamadryas angulata*.  
 Proserpina S. 119. 121. *Oreas nubila*.  
 \* *Pruni* L. 386. 387. *Agrodiaetus armatus*.  
 Psodea. 497 — 499. *Oreas subtineta*.  
 Psyche. 198. 199. 676. 677. 694 — 697. — marmorata.  
 Pygmaeus E. 458 — 460. *Astycus formalis*.  
 Pylarge. 245. 246. 702. 703. *Oreas fimbriata*.  
 Pyronia. 585 — 588. *Lemonias variegata*.  
 Pyrrha S. 235. 236. 616. *Oreas umbrosa*.  
  
 \* *Quercus* L. 368 — 370. 621. *Agrodiaetus armatus*.  
  
 \* *Rapae* L. 404. 405. *Andropodum vorax*.  
 \* *Rhamni* L. 442 — 444. — fidele.  
 Rhea. III. 112. 580. 581. *Potamis caudata*.  
 Roxelana C. 780 — 683. *Oreas marmorata*.  
 \* *Rubi* L. 364. 365. *Agrodiaetus armatus*.  
 Rumina L. 633. 634. 394. 395. *Archon dominans*.

- \* Sao B. 471. 472. *Astycus vulgaris*.  
 Scaea. 233. 234. *Oreas umbrosa*.  
 \* Selene S. 26. 27. *Dryas phalerata*.  
 \* Semele L. 143. 144. *Oreas nubila*.  
 Sidae E. 468. *Astycus vulgaris*.  
 Silvius R. 477. 478. 641—644. ——— *vigilans*.  
 \* Sinapis L. 410. 411. *Andropodum frugale*.  
 \* Sphyrus. 775. 776. *Archon heroicus*.  
 \* Spini S. 376. 377. *Agrodiaetus armatus*.  
 Steropes S. 473. 474. *Astycus vigilans*.  
 Stheno. 561. 562. *Oreas umbrosa*.  
 Stygne. 639. 640. ——— ———  
 \* Sybilla L. 103—105. *Najas luctans*,  
 \* Sylvanus E. 482—484. *Astycus vigilans*.  
 \* Tages L. 456. 457. ——— *vetus*.  
 Tagis. 565. 566. *Andropodum frugale*.  
 Tartarus. 716. 717. *Astycus vigilans*.  
 Telicanus L. 371. 372. 553. 554. *Agrodiaetus adolescens*.  
 Tefsellum. 469. 470. *Astycus vigilans*.  
 \* Thalia. 57. 58. *Dryas phalerata*.  
 Thetis. 196. 197. *Oreas marmorata*.  
 Thia. 635. 636. 686. 687. *Archon sapiens*.  
 Thore. 571—573. *Dryas reticulata*.  
 Tiresias E. 319—321. *Agrodiaetus adolescens*.  
 Titania E. 47. 48. *Dryas phalerata*.  
 Tithonus. 555. 556. *Agrodiaetus adolescens*.  
 Trivia. S. 11. 12. *Lemonias latera*.  
 \* Tullia. 243. 244. *Oreas fimbriata*.  
 \* Urticae L. 87—89. *Hamadryas angulata*.  
 V album S. 83. 84. ——— ———

- \* Venula. 666—669. *Astycus vigilans*.  
 Virgaureae L. 349—351. *Agrodiaetus villicans*.  
 \* Virgula. 660—663. *Astycus vigilans*.  
 W album H. 380. 381. *Agrodiaetus armatus*.  
 Xanthe. 346—348. *Agrodiaetus villicans*.  
 \* Xanthomelas E. 85. 86. *Hamadryas angulata*.

## Sphinges Linnei.

- A**eaecus S. 18. 22. *Zygaena atrosignata*.  
 Ampelophaga. 153. 154. *Chrysaor immaculata*.  
 Angelicae Ochs. 120. 121. *Zygaena atrosignata*.  
 \* Apiformis. 108. 48. *Sesia gracilis*.  
 \* Asiliformis. S. 44. — — —  
 Astragali. 37. *Zygaena atrosignata*.  
 \* Atropos L. 68. *Manduca ponderosa*.  
 Banchiformis. 126. *Sesia gracilis*.  
 \* Bellis. 10. *Zygaena atrosignata*.  
 Bembeciformis. 98. *Sesia corpulenta*.  
 \* Bombyliformis E. 56. *Bombylia vulgaris*.  
 Brizae E. 85. *Zygaena atrosignata*.  
 Brosiformis. 116. *Sesia gracilis*.  
 Celerio E. 59. *Eumorpha obliquostriata*.  
 Celerio L. 146. — — —  
 Cerbera L. 110. *Chrysaor excelsa*.  
 Chalciformis E. 93. *Sesia gracilis*.  
 Charon. 21. *Zygaena atrosignata*.  
 Chloros. 128. 129. *Chrysaor immaculata*.

## Sphinges.

11

- Chrysanthemi Schn. 17. *Zygaena atrosignata*.  
 Chrysidiformis E. 53. *Sesia gracilis*.  
 \* Convolvuli L. 70. *Manduca ponderosa*.  
 Coronillae S. 13. *Zygaena atrosignata*.  
 \* Crabroniformis S. 51. *Sesia corpulenta*.  
 \* Culiciformis. 91. 45. ——— *gracilis*.  
 Culiciformis L. 151. 152. ——— ———  
 Cynarae E. 80. *Zygaena atrosignata*.  
 Cynipiformis E. 95. *Sesia gracilis*.  
 Cyparissiae. 115. *Deilephila popularis*.  
 \* Cytisi. 26. *Zygaena atrosignata*.  
  
 \* Elpenor. L. 61. *Eumorpha obliquostriata*.  
 \* Empiformis E. 94. *Sesia gracilis*.  
 Erythrus. 87. *Zygaena atrosignata*.  
 Euphorbiae L. 66. 139. 140. *Deilephila popularis*.  
 Exulans E. 12. 101. *Zygaena atrosignata*.  
  
 Falcatae S. 33. *Zygaena atrosignata*.  
 \* Fausta L. 122. 27. ——— *circumflua*.  
 Faustina O. 141. 142. ——— ———  
 \* Filipendula L. 31. ——— *atrosignata*.  
 Flaveola. E. 14. ——— ———  
 \* Fuciformis L. 117. 55. *Bombylia vulgaris*.  
  
 \* Galii S. 64. *Deilephila popularis*.  
 Geryon. 130. 131. *Chrysaor immaculata*.  
 \* Globulariae. 2. 3. ——— ———  
 Glycirrhizae. 138. *Zygaena atrosignata*.  
 Gorgon. E. 102. 124. *Bombylia aequivoca*.  
  
 Hedysari. 29. 36. *Zygaena atrosignata*.  
 Hilaris. O. 123. ——— *circumflua*.

\* Hippocrepidis. 83. 105. *Zygaena atrosignata*.  
Hippophaës E. 109. *Deilephila popularis*.

Ichneumoniformis. S. 84. *Sesia gracilis*.  
Infausta L. 5. *Chrysaor immaculata*.

Laeta. 34. 35. *Zygaena circumflua*.

Lavandulae E. 24. — atrosignata.

\* Ligustri L. 143. 69. *Manduca ponderosa*.

\* Livornica Petiv. 65. *Deilephila pallidovenosa*.

\* Lonicerae. E. 7. 112. *Zygaena atrosignata*.

\* Loti B. 32. — —

Loti. 82. — —

Medicaginis. 20. *Zygaena atrosignata*.

Megillaeformis. 114. *Sesia gracilis*.

Meliloti. 38. *Zygaena circumflua*.

\* Minos S. 8. — atrosignata.

Muscaeformis. 92. *Sesia gracilis*.

Nerii L. 63. *Eumorpha elegans*.

Nicaea Prunn. 149. 150. *Deilephila popularis*.

Nomadaeformis Lasp. 90. *Sesia gracilis*.

\* Oenotherae S. 58. *Bombylia aequivoca*.

Oestriformis E. 43. *Sesia gracilis*.

Ophioniformis. 127. — —

Orobi. 133. *Zygaena atrosignata*.

Peucedani E. 75. 76. 81. *Zygaena atrosignata*.

Phacae. 106. 107. — —

Phegea L. 99. 100. 30. 145. *Chrysaor excelsa*.

Philanthiformis Lasb. 147. 148. *Sesia gracilis*.

- \* *Pinastri* L. 67. *Manduca levis*.
- \* *Populi* L. 74. *Smerinthus dentatus*.
- \* *Porcellus* L. 60. *Eumorpha obliquostriata*.
- Pruni* S. 4. *Chrysaor immaculata*.
- Punctum* O. 119. *Zygaena atrosignata*.
- \* *Pyralidiformis*. 16. *Apyralis vitrata*.
- Pythia*. 88. *Zygaena atrosignata*.
  
- Quercus* S. 118. 71. *Smerinthus dentatus*.
  
- Rhadamanthus*. 23. *Zygaena atrosignata*.
- Rhingiaeformis*. 41. *Sesia gracilis*.
- Rubicundus*. 137. *Zygaena atrosignata*.
  
- \* *Salicis*. 73. *Smerinthus angulatus*.
- Sarpedon*. 9. *Zygaena atrosignata*.
- Scabiosae*. 6. ———
- Scabiosae* E. 86. ———
- Scoliaeformis* B. 111. *Sesia gracilis*.
- Sedi* F. 132. *Zygaena atrosignata*.
- Sesia*. 136. 89. *Bombylia vulgaris*.
- \* *Spheciformis* S. 77. 78. *Sesia gracilis*.
- Spicae*. 25. *Zygaena atrosignata*.
- \* *Statices* L. 1. 144. *Chrysaor immaculata*.
- \* *Stellatarum* L. 57. 155. *Bombylia vulgaris*.
- \* *Stomoxyformis*. 47. *Sesia gracilis*.
- \* *Syrphiformis*. 50. ———
- Systrophiformis*. 113. ———
  
- Tenebrioniformis* E. 54. *Sesia corpulenta*.
- \* *Tenthrediniformis* S. 52. ——— *gracilis*.
- \* *Tiliae* L. 72. *Smerinthus angulatus*.
- \* *Tipuliformis* L. 49. *Sesia gracilis*.

- Tineiformis. 46. *Sesia gracilis*.  
 Transalpina. 15. 19. *Zygaena atosignata*.  
 Trifolii. 79. — — —  
 Trifolii. 134. 135. — — —  
 Triptolemus. 96. 97. — — —  
 \* *Tiphiaeformis* B. 42. *Sesia gracilis*.  
 Vespertilio E. 62. 103. 104. *Deilephila popularis*.  
 Vespiformis. 39. 40. *Sesia gracilis*.  
 \* *Viciae*. 12. *Zygaena atosignata*.  
 Zygophylli. 125. — — —

## Bombyces Linnei.

- \* *Abietis* S. 82. 83. *Dasychira canescens*.  
 \* *Aesculi* L. 202. *Teredo gracilis*.  
 \* *Anachoreta* S. 88. *Melalopha certa*.  
 \* *Anastomosis* L. 87. — — —  
*Ancilla* L. 114. 245. *Hypocrita sphingiformis*.  
 \* *Antiqua* L. 77. 235. *Dasychira colorata*.  
*Antiquoides*. 279. 280. — — —  
*Argentina* S. 17. *Ptilodon extersa*.  
*Arundinis*. 200. 201. *Teredo gracilis*.  
*Aulica* L. 139. *Hypercompe colorea*.  
 \* *Aureola*. 98. *Lithosia pyraliformis*.  
 \* *Auriflua* S. 68. 69. *Leucoma alba*.  
 \* *Austera* S. 15. *Ptilodon extersa*.  
*Avia*. 230. 247. *Hypercompe colorea*.  
*Betulifolia* E. 190. *Eutricha justa*.  
 \* *Bicoloria* S. 18. *Ptilodon extersa*.



- Bicuspis B. 36. *Andria dislineata*.  
 \* Bifida B. 38. ——— ———  
 \* Bucephala L. 194. 195. *Ptilodon lunata*.  
 Bucephaloides. 267. 268. ——— ———  
 \* Caeruleocephala L. 196. *Heteromorpha umbrosa*.  
 Caestrum. 199. *Teredo crafsa*.  
 \* Caja L. 31. 130. 262. *Hypercompe colorea*.  
 \* Camelina L. 19. *Ptilodon extensa*.  
 Caniola. 220. *Lithosia pyraliformis*.  
 Capucina. 21. *Ptilodon extensa*.  
 Carna S. 214. *Hepiolus caduca*.  
 \* Carpini S. 53. 54. 255. 276. *Heraea speciosa*.  
 \* Calsinia S. 5. 6. *Dimorpha noctuaeformis*.  
 Casta E. 137. 219. *Hypercompe colorea*.  
 Castrensis L. 177. 178. *Trichoda hebescens*.  
 \* Catax L. 168. *Lachneis pygiaca*.  
 Cereola. 99. *Lithosia pyraliformis*.  
 \* Chaonia S. 10. 11. *Dimorpha noctuaeformis*.  
 Chrysocephala. 251. *Lithosia vulgaris*.  
 \* Chrysorrhoea L. 69. 248. 249. *Leucoma alba*.  
 \* Cinereola. 91. *Lithosia tineiformis*.  
 Civica. 140. 141. *Hypercompe colorea*.  
 \* Coenobita E. 72. 73. *Diphthera praecipua*.  
 Coenosa. 218. *Leucoma alba*.  
 Colon. 119. *Hypocrita vulgaris*.  
 Colona. 135. *Hypercompe colorea*.  
 Compluta. 108. *Lithosia geometriformis*.  
 \* Cofsus L. 198. *Teredo crafsa*.  
 \* Crataegi L. *Eutricha vulgaris*.  
 Crenosa. 12. *Dimorpha noctuaeformis*.  
 Cribum L. 120. 121. *Hypocrita vulgaris*.

Cuculina S. 20. Ptilodon extersa.

\* Curtula L. 89. Melalopha certa.

Detrita. 58. 59. Hypogymna subsquamata.

\* Dictaea L. 22. Ptilodon extersa.

\* Dictaeoides E. 23. ———

\* Dispar L. 75. 76. Leucoma undata.

\* Dodonaea S. 8. Dimorpha noctuaeformis.

\* Domina. 117. 118. 223. Callimorpha variegata.

\* Dromedarius L. 28. Ptilodon extersa.

Dubia. 261. Leucoma undata.

Dumeti L. 164. Lachneis vulgaris.

\* Eborina S. 104. 266. Lithosia geometriformis.

Eremita. 246. Leucoma undata.

\* Erminea E. 35. Andria dislineata.

\* Everia H. 166. 167. Lachneis pygiaca.

\* Fagi L. 31. Andria farta.

\* Falcula S. 44. Platypterix falcata.

Flina. 210. 211. Hepiolus caduca.

Franconica S. 175. 176. Trichoda hebescens.

\* Fuliginosa L. 143. Hypercompe colorea.

\* Furcula L. 39. Andria dislineata.

Fuscinula. 37. ———

Ganna. 215. Hepiolus caduca.

Giraffina. 277. 278. Ptilodon extersa.

\* Gonostigma E. 78. 253. Dasychira colorata.

Grammica L. 122. 123. 241. 242. Hypocrita vulgaris.

Gratiosa. 133. Hypercompe colorea.

\* Griseola. 97. Lithosia pyraliformis.

- \* Hamma S. 207. 252. *Hepiolus caduca*.
- \* Hamula S. 46. 47. *Platypterix falcata*.
- \* Harpagula E. 42. 43. ————
- Hebe L. 129. *Hypercompe colorea*.
- \* Hecta L. 208. 209. 258. *Hepiolus caduca*.
- \* Helvola. 95. *Lithosia pyraliformis*.
- Hemerobia. 65. *Hypogymna subsquamata*.
- Hera L. 116. *Callimorpha variegata*.
- \* Humuli L. 203. 204. *Hepiolus caduca*.
- \* Jacobeae L. 112. *Lithosia geometriformis*.
- Ilicifolia. 191. 192. *Eutricha justa*.
- Imbuta. 109. 110. *Lithosia geometriformis*.
- Jodutta S. 213. *Hepiolus caduca*.
- \* Irrorea S. 105. *Lithosia geometriformis*.
- \* Iaglandis. 84. 85. *Dasychira canescens*.
- \* Lacertula S. 49. *Platypterix dentata*.
- \* Lanestris L. 169. 170. *Lachneis pygiaca*.
- \* Lathyri. 79. 80. *Dasychira colorata*.
- Lobulina S. 180. *Eutricha justa*.
- \* Lobulina 181. ————
- Loti Ochs. 256. 257. *Trichoda hebescens*.
- \* Lubricipeda L. 155. 156. *Hypercompe pallida*.
- Luctifera S. 147. ————
- Lugubris. 216. *Lithosia vulgaris*.
- Lugubris. 217. ————
- \* Lupulina L. 205. 206. *Hepiolus caduca*.
- Luteola S. 92. *Lithosia pyraliformis*.
- Maculosa S. 144. 145. *Hypercompe colorea*.
- \* Matrona. 138. 239. ————

- \* *Medicaginis*. 81. *Dasychira canescens*.
- \* *Melagona* B. 14. *Ptilodon extersa*.
- Mendica* L. 148. 149. *Hypercompe pallida*.
- \* *Menthastris* S. 152. 153. ———
- Minax*. 245. *Andria dislineata*.
- Monacha* L. 74. *Leucoma undata*.
- Mori* L. 193. 271—273. *Eutricha simulata*.
- Morio* L. 57. 231. 232. *Hypogymna subsquammata*.
- Muscerda* Hufn. 103. *Lithosia pyraliformis*.
  
- \* *Neustria* L. 179. 180. *Trichoda hebescens*.
- \* *Nivosa* S. 71. *Leucoma alba*.
- Nuda*. 63. 64. *Hypogymna subsquammata*.
  
- Ochreola*. 96. *Lithosia pyraliformis*.
  
- Palleola*. 221. *Lithosia pyraliformis*.
- \* *Palpina* L. 16. *Ptilodon extersa*.
- Pantherina*. 157. 158. *Heteromorpha contaminata*.
- Parasita*. 146. 228. *Hypercompe colorea*.
- Phryganea*. 66. *Lithosia tineiformis*.
- \* *Pini* L. 184. 185. *Eutricha justa*.
- Pityocampa* S. 161. *Lachneis pygiaca*.
- \* *Plantaginis* L. 126—128. *Hypercompe colorea*.
- \* *Plumbeola*. 100. *Lithosia pyraliformis*.
- \* *Plumigera* S. 13. 250. *Ptilodon extersa*.
- \* *Populi* L. 163. *Lachneis vulgaris*.
- \* *Populifolia* S. 189. 254. *Eutricha justa*.
- \* *Potatoria* L. 182. 183. ———
- Procefsionea* L. 159. 160. *Lachneis pygiaca*.
- \* *Pruni* L. 186. *Eutricha justa*.
- Pudica* E. 134. 269. *Hypercompe colorea*.
- Pulchra* S. 113. *Lithosia vulgaris*.

- \* *Purpurea* L. 142. 229. *Hypercompe colorea*.  
*Pyrausta* Pall. 260. *Lithosia tineiformis*.  
*Pyri* S. 56. *Heraea speciosa*.
- \* *Quadra* L. 101. 102. *Lithosia pyraliformis*.  
 \* *Quercifolia* L. 187. 188. *Eutricha justa*.  
 \* *Quercus* L. 172. 225. 270. *Lachneis vulgaris*.  
*Querna* S. 9. *Dimorpha noctuaeformis*.
- \* *Reclusa* S. 90. *Melalopha certa*.  
*Repanda*. 274. 275. *Trichoda elongata*.  
*Roscida* S. 106. 107. *Lithosia geometriformis*.  
*Rubea* S. 60. 61. 240. *Hypogymna subsquamata*.  
 \* *Rubi* L. 174. 281. *Lachneis vulgaris*.  
 \* *Rubicunda* S. 111. *Lithosia geometriformis*.  
 \* *Rubicollis* L. 94. ——— *tineiformis*.  
 \* *Rufula* L. 124. 125. *Hypocrita vulgaris*.  
*Rustica*. 150. *Hypercompe pallida*.
- \* *Salicis* L. 70. *Leucoma alba*.  
 \* *Scincula*. 50. *Platypterix dentata*.  
*Sembris*. 222. *Lithosia tineiformis*.  
*Senex*. 236. 237. *Hypogymna subsquamata*.  
*Sericina*. 7. 259. *Dimorpha noctuaeformis*.  
*Serva*. 115. 226. 227. *Hypocrita sphingiformis*.  
 \* *Sicula*. 41. *Platypterix dentata*.  
*Sordida*. 151. *Hypercompe pallida*.  
 \* *Spartii*. 173. 224. *Lachneis vulgaris*.  
 \* *Sphinx*. 3. 4. *Dimorpha noctuaeformis*.  
*Spini* S. 55. *Heraea speciosa*.  
 \* *Spinula* S. 40. *Platypterix retundata*.

Taraxaci S. 165. 166. *Lachneis vulgaris*.

\* Tau L. 51. 52. *Echidna lunata*.

Terebra S. 197. *Teredo crassa*.

Terebellum. 244. ———

\* Terrifica S. 32. 33. *Andria farta*.

Thalictri B. 25. *Meropis incompta*.

Thrips. 265. *Teredo crassa*.

Timon. 86. *Melalopha certa*.

\* Torva 27. *Ptilodon inlunata*.

\* Tremula S. 30. ———

\* Trifolii S. 171. *Lachneis vulgaris*.

\* Tritophus S. 29. *Ptilodon inlunata*.

Uncula. 45. *Platypterox falcata*.

Unguicula. 48. ———

Unita S. 93. *Lithosia pyraliformis*.

Urticae. 154. *Hypercompe pallida*.

Velleda. 212. 233. 234. *Hepiolus caduca*.

\* Versicoloria L. 1. 2. *Dimorpha hybridis*.

Vestita. 62. *Hypogymna subsquamata*.

Villica L. 136. *Hypercompe colorea*.

\* Vinula L. 34. *Andria dislineata*.

Virgo. 132. *Hypercompe colorea*.

Ziczac L. 26. *Ptilodon inlunata*.

## Noctuae Linnei.

**A**bjecta 539. *Achatia pallidovenosa*.

Abluta. 351. *Heliophila lineata*.

Abrotani S. 257. *Tribanophora perdistincta*.

- Absynthii L. 258. *Tribunophora perdistincta*.  
 \* Aceris L. 13. 14. *Apatele consimilis*.  
 \* Achates. 498. 610. *Achatia communis*.  
 Acetosellae S. 220. *Heliophila divisata*.  
 Adulatrix. 517. 649. 650. *Heliothis moderata*.  
 \* Advena S. 81. *Achatia communis*.  
 Aemula S. 280. *Plusia inaurata*.  
 \* Aenea S. 350. *Euclidia lineata*.  
 Aenea. 653. — — —  
 Aequa. 564. *Agrotis diffamata*.  
 Aerea. 271. *Plusia inscripta*.  
 Aeruginea. 374. *Achatia communis*.  
 \* Affinis L. 201. *Cosmia* — — —  
 Agamos. 525. *Blepharidia flava*.  
 Ain E. 290. *Plusia inscripta*.  
 Albicolon O. 542. 543. *Achatia communis*.  
 Albicosta. 440. *Euphais consueta*.  
 \* Albipuncta S. 223. *Heliophila lineata*.  
 Albirena. 99. *Graphiphora fimbriata*.  
 \* Alchymista S. 303. *Heliothis tristis*.  
 Aliena. 394. *Heliophila lineata*.  
 Aliena. 441. *Achatia communis*.  
 \* Alni L. 3. *Apatele perconformis*.  
 Alsines. 577. *Gloia aspersa*.  
 Amatrix. 487. *Blepharidia coccinea*.  
 \* Ambigua S. 173. *Gloia pubescens*.  
 Ambusta S. 215. *Heliophila divisata*.  
 Amethystina. 69. 597. 598. *Achatia communis*.  
 Amoena. 300. *Anthophila blanda*.  
 Ampla. 425. *Graphiphora perspicua*.  
 Anceps S. 484. *Achatia communis*.  
 Antirrhinii. 253. *Xylaena communiformis*.  
 Aprica. 371. *Heliothis tristis*.

- \* Aprilina. L. 22. *Diphthera praecipua*.  
 Aquilina S. 135. 535. 536. *Graphiphora perspicua*.  
 Argentea F. 553. *Tribunophora nobilis*.  
 Argillacea. 590. *Achatia colorea*.  
 Argillaceago. 682. 683. *Xanthia plana*.  
 Armigera. 370. ——— perplexa.  
 Artemisiae S. 259. *Tribunophora nobilis*.  
 Arundinis. 386. 387. *Heliophila pallida*.  
 \* Asclepiadis S. 627. 268. *Euphais consueta*.  
 \* Asteris S. 260. 506. *Tribunophora perdistincta*.  
 \* Atratula S. 296. *Erotyla promiscua*.  
 \* Atriplicis L. 83. *Achatia communis*.  
 \* Augur F. 148. *Graphiphora obsoleta*.  
 Aurago S. 196. 197. *Xanthia perplexa*.  
 Aurea. 288. *Plusia inaurata*.  
 \* Auricoma S. 8. *Apatele consimilis*.  
 Auricularis. 321. *Meropis diverens*.  
 Aurifera. 463. *Plusia inaurata*.
- Badia. 696. 697. *Graphiphora perspicua*.  
 \* Baja S. 119. ——— ———  
 Basilinea S. 427. ——— obsoleta.  
 \* Batis L. 65. *Bombycia superba*.  
 \* Bilinea. 217. *Heliophila pallida*.  
 \* Bimaculosa L. 32. *Miselia distincta*.  
 Birivia S. 42. *Amphipyra anceps*.  
 Blanda S. 162. *Gloia aspersa*.  
 \* Bractea S. 279. *Plusia inaurata*.  
 \* Bradyporina. 570. 571. *Apatele perconformis*.  
 \* Brassicae L. 88. *Achatia communis*.  
 \* Brunnea S. 121. *Graphiphora perspicua*.
- \* Caecimacula S. *Graphiphora obsoleta*.



- Caesia S. 60. Polia flavispersa.  
 Caliginosa. 474. Amphipyra eminens.  
 Calligrapha B. 530. Jaspidia nubila.  
 Candelisequa S. 397. 493. Amphipyra eminens.  
 Candidula S. 295. Erotyla promiscua.  
 Cappa. 447. Polia canovaria.  
 Capreae. 19. Apatele consimilis.  
 \* Capsincola S. 57. Achatia pallidovenosa.  
 Cardui. 313. Heliothis celes.  
 Cataphanes. 559. Lemur accendens.  
 Celsii L. 72. 73. Jaspidia clarocolorata.  
 \* Cerago S. 190. 444. 445. Xanthia plana.  
 \* Cespitis S. 428. Achatia colorea.  
 Chalcedonia. 404. ——— communis.  
 Chalsytis. 276. Plusia inaurata.  
 Chamomillae S. 261. Tribunophora indistincta.  
 Characterea. 133. 638. Achatia sublesta.  
 \* Chenopodii S. 86. ——— communis.  
 \* Chi L. 49. Polia canovaria.  
 Chimaera. 314. 315. Heliothis dispar.  
 Chimaera. 405. ——— ———  
 Chrysanthem. 686. 687. Tribunophora indistincta.  
 \* Chrysitis L. 272. 662. 663. Plusia inaurata.  
 \* Chrysographa S. 221. Gloia ferruginea.  
 \* Cinerea S. 155. 156. Agrotis ambigua.  
 Cingularis. 352. Ascalapha frequens.  
 Circumflexa L. 285. Plusia inscripta.  
 \* Citrigo L. 188. Xanthia plana.  
 \* C nigrum L. 111. Graphiphora perspicua.  
 \* Coenobita E. 508. Diphthera praecipua.  
 \* Combusta. 366. Xylaena communiformis.  
 Comes. 521. Graphiphora fimbriata.  
 \* Comma S. 251. Xylaena communiformis.

- Communimacula S. 349. *Euclidia maculata*.  
 \* Compta S. 53. *Miselia distincta*.  
 Concha F. 287. 458. *Plusia inscripta*.  
 \* Concinna. 51. *Miselia distincta*.  
 \* Concubina. 329. *Blepharidia coccinea*.  
 \* Conformis S. 243. *Xylaena propria*.  
 \* Congener. 618. *Heliophila pallida*.  
 \* Congrua. 616. ————  
 \* Conigera S. 222. *Heliophila divisata*.  
 Conjuga. 335. *Blepharidia coccinea*.  
 \* Connexa B. 109. 548. *Amphipyra eminens*.  
 Connuba. 680. 681. *Graphiphora fimbriata*.  
 Consequa. 105. ————  
 Consona F. 273. *Plusia inscripta*.  
 \* Conspersa S. 52. *Miselia distincta*.  
 Conspicillaris L. 236. 237. *Xylaena propria*.  
 \* Contigua S. 85. 609. *Achatia communis*.  
 \* Convergens S. 84. ————  
 Cordigera. 674. 675. *Graphiphora fimbriata*.  
 Corticea S. 145. *Agrotis diffamata*.  
 \* Coryli L. 17. 18. *Apatele consimilis*.  
 \* Craccae S. 320. 669. 670. *Ascalapha frequens*.  
 Crafsa. 152. 560. *Agrotis diffamata*.  
 \* Croceago S. 189. *Xanthia plana*.  
 \* Cruda S. 172. *Gloia badia*.  
 \* Cubicularis S. 417. *Amphipyra eminens*.  
 \* Cucubali S. 56. *Achatia pallidovenosa*.  
 Culta S. 34. *Miselia distincta*.  
 Cuprea S. 62. *Achatia pallidovenosa*.  
 Cursoria B. 540. *Agrotis diffamata*.  
 \* Cuspis. 504. *Apatele perconformis*.  
 Cymbalariae. 432. *Xylaena communiformis*.  
 \* Cypriaca. 224. *Gloia ferruginea*.

- Cyparissiae. 529. 615. *Apatele consimilis*.
- Dahlii. 465. 466. *Graphiphora perspicua*.
- Dasychira. 634. *Amphipyra eminens*.
- Deceptricula. 30. *Xylaena propria*.
- Decora S. 493. 397. *Amphipyra eminens*.
- Degener. 380. *Heliophila pallida*.
- Delphinii. L. 204. 622. *Euphais consueta*.
- \* Dentina S. 408. *Achatia communis*.
- \* Derasa L. 66. *Bombycia superba*.
- Devergens. 500. 501. *Plusia inscripta*.
- Dianthi. 587. *Achatia pallidovenosa*.
- \* Diffinis L. 202. *Cosmia communis*.
- Dilecta B. 388. *Blepharidia coccinea*.
- Dilucida. 383. 558. *Lemur accendens*.
- Diluta S. 206. *Bombycia pavida*.
- \* Dipsacea L. 311. *Heliopsis celes*.
- Distans. 522. 523. *Achatia communis*.
- \* Ditrapezium S. 113. 472. *Graphiphora perspicua*.
- Divergens F. 286. 499. *Plusia inscripta*.
- Dolosa. 632. *Gloia pubescens*.
- Dracunculi. 586. *Tribunophora perdistincta*.
- \* Dysodea S. 47. *Polia flavispersa*.
- Echii B. 90. *Achatia colorea*.
- Ectypa. 231. *Heliophila pallida*.
- \* Electa B. 331. *Blepharidia coccinea*.
- Elota. 462. *Achatia fublesta*.
- Empyrea. 63. 646. — communis.
- Encausta. 392. *Agrotis ambigua*.
- Ephialtes. 652. *Lemur restinguens*.
- Erratricula. 537. *Achatia fublesta*.

- Eruta. 623. *Amphipyra anceps*.  
 \* *Erythrocephala* S. 176. *Gloia badia*.  
 Esulae. 613. *Apatele consimilis*.  
 Evidens. 369. *Gloia ferruginea*.  
 Euphorbiae S. 12. 529. *Apatele consimilis*.  
 \* *Exclamationis* L. 149. *Agrotis diffamata*.  
 Exigua. 362. ——— ———  
 \* *Exsoleta* L. 244. *Xylaena propria*.  
 Extrema. 412. *Heliophila pallida*.  
  
 \* *Favillacea* E. 2. *Apatele perconformis*.  
 \* *Ferruginago*. 195. *Xanthia perplexa*.  
 \* *Ferruginea* S. 181. *Gloia ferruginea*.  
 \* *Festiva* S. 114. 467—469. *Graphiphora perspicua*.  
 \* *Festucæ* L. 277. *Plusia inaurata*.  
 Fibrosa. 385. *Achatia communis*.  
 Fictilis. 479. *Graphiphora perspicua*.  
 \* *Fimbria* L. 552. 551. 102. ——— *fimbriata*.  
 Fimbriola E. 603. *Amphipyra anceps*.  
 Firma. 676. 677. *Gloia pubescens*.  
 Flammatra S. 124. *Graphiphora obsoleta*.  
 Flammea. 92. *Achatia colorea*.  
 Flava. 453. *Anthophila flavineta*.  
 \* *Flavago* S. 186. 187. *Xanthia perplexa*.  
 \* *Flavicincta*. 46. *Polia flavispersa*.  
 \* *Flavicornis* L. 208. *Bombycia pavida*.  
 Fluctuaris. 449. *Lemur accendens*.  
 Fluctuosa. 212. *Bombycia pavida*.  
 Fluxa. 413. *Heliophila pallida*.  
 Forcipula. 547. 128. *Graphiphora obsoleta*.  
 Fortatiliun. 592. *Euclidia maculata*.  
 Fraudatricula. 28. *Jaspidia nubila*.  
 \* *Fraxini*. L. 327. *Blepharidia cyanescens*.

- Fuliginea 602. Graphiphora perspicua.  
 Fulva. 496. Heliophila pallida.  
 \* Fulvago S. 194. Xanthia plana.  
 Fumosa. 153. Agrotis ambigua.  
 Funebri. 433. Anthophila blanda.  
 Furuncula S. 545. Achatia sublesta.  
 Furva S. 407. ——— colorea.  
 Furvula. 390. Erotyla promiscua.  
 \* Fuscula S. 297. ——— ———  
  
 \* Gamma L. 283. Plusia inscripta.  
 \* Gemina. 483. Achatia communis.  
 Genistae B. 611. 612. ——— ———  
 Gilvago S. 193. 443. Xanthia plana.  
 Glabra S. 438. Gloia badia.  
 Glandifera S. 24. Jaspidia clarocolorata.  
 \* Glauca. 410. Achatia communis.  
 \* Glyphica L. 347. Euclidia maculata.  
 Gnaphalii. 582. 583. Tribunophora perdistincta.  
 \* Gracilis S. 168. Gloia pubescens.  
 \* Graminis L. 480. 481. Achatia pallidovenosa.  
 \* Graminis S. 59. ——— ———  
  
 \* Hebraica. 642. 643. Graphiphora perspicua.  
 \* Heliaca S. 316. Heliolithis celes.  
 Heliophila. 317. Anthophila simulata.  
 \* Hepatica S. 77. Achatia communis.  
 \* Herbida S. 76. 105. ——— ———  
 Hirta. 591. Graphiphora perspicua.  
 \* Humilis S. 170. Gloia pubescens.  
 Hybris. 518. Achatia sublesta.  
 Hymenaea S. 528. 340. Blepharidia flava.

Hyperici S. 250. *Xylaena communiformis*.

Janthina S. 100. *Graphiphora fimbriata*.

I cinctum S. 144. ——— *perspicua*.

Ignicola. 546. *Amphipyra anceps*.

I intactum. 130. *Graphiphora perspicua*.

Illunaris. 565. 574. *Ascalapha frequens*.

\* Illustris F. 274. *Plusia inscripta*.

Imbecilla. 555. *Heliophila lineata*.

\* Implexa. 639. *Achatia sublesta*.

Impudens. 229. *Heliophila pallida*.

Impura. 396. ——— ———

Inamoena. 301. 302. *Anthophila fimulata*.

Insolatrix. 684. 685. *Heliothis tristis*.

\* Instabilis S. 165. *Gloia pubescens*.

Interjecta. 107. *Graphiphora fimbriata*.

Interogationis L. 281. *Plusia inscripta*.

\* Jota L. 282. ——— ———

Irregularis. 361. *Ascalapha concolorata*.

Jucunda. 486. *Anthophila fimulata*.

Lactea. F. 448. *Tribunophora nobilis*.

\* Lactucae 264. ——— *indistincta*.

Laevis. 163. *Gloia aspersa*.

\* L album L. 227. *Heliophila pallida*.

Lapidea. 382. *Xylaena propria*.

Latens. 419. *Amphipyra anceps*.

\* Latruncula S. 94. *Achatia sublesta*.

\* Leporina S. 15. 16. *Apatele perconformis*.

Leucographa S. 411. *Gloia pubescens*.

Leucographa. 572. ——— ———

Leucomelas L. 304. *Heliothis tristis*.

\* Leucophaea S. 80. *Achatia colorea*.

- Leucostigma 375. *Achatia vulgaris*.  
 \* Libatrix L. 436. *Euphais peculiaris*.  
 Lichenea. 562. 563. *Polia flavispersa*.  
 Lidia C. 690. 691. *Achatia pallidovenosa*.  
 \* Lignosa. 245. *Xylaena propria*.  
 \* Ligustri S. 21. *Jaspidia nubila*.  
 \* Linariae S. 252. *Xylaena communiformis*.  
 Lineolaris. 454. *Ascalapha frequens*.  
 Linogrisea S. 101. 531. *Graphiphora fimbriata*.  
 Lithargyrea E. 225. *Heliophila lineata*.  
 \* Lithoxylaea S. 240. *Xylaena communiformis*.  
 \* Litura L. 127. *Graphiphora perspicua*.  
 Livida S. 38. *Amphipyra eminens*.  
 \* Lota. 166. *Gloia pubescens*.  
 Lucernea. 44. *Amphipyra anceps*.  
 \* Lucifuga. 262. *Tribunophora indistincta*.  
 \* Lucipara L. 55. *Achatia communis*.  
 Lucipeta S. 41. *Amphipyra anceps*.  
 Luctuosa S. 305. 306. *Heliothis tristis*.  
 Ludicra. 319. *Ascalapha frequens*.  
 Ludifica L. 23 — 525. 580. 581. *Diphthera praecipua*.  
 \* Lunaris S. 322. *Ascalapha frequens*.  
 Lupula. 573. *Erotyla promiscua*.  
 Lusoria L. 318. *Ascalapha frequens*.  
 Luteago S. 184. *Gloia ferruginea*.  
 Lutosa. 232. *Heliophila pallida*.  
 Lutulenta S. 159. *Agrotis ambigua*.  
 Lychnidis S. 464. *Gloia pubescens*.  
 Lyncea. 434. *Xylaena communiformis*.  
 \* Macilenta. 418. 688. 689. *Gloia pubescens*.  
 Malvae. 358. *Anthophila flavitincta*.  
 Margarita. 514. *Euphais peculiaris*.

- Marita. 494. *Blepharidia coccinea*.  
 Maura L. 326. *Lemur restinguens*.  
 \* *Megacephala* S. 10. 11. *Apatele consimilis*.  
 Mendacula. 520. *Jaspidia nubila*.  
 \* *Mendosa*. 502. 120. *Graphiphora perspicua*.  
 Menyanthidis V. 6. 7. *Apatele consimilis*.  
 \* *Meticulosa* L. 67. *Achatia communis*.  
 \* *Mi* L. 346. *Euclidia maculata*.  
 \* *Miniosa* S. 174. *Gloia pubescens*.  
 Minuta. 451. *Anthophila blanda*.  
 \* *Mista*. 509. *Gloia pubescens*.  
 \* *Mneste*. 569. *Blepharidia coccinea*.  
 Modesta. 354. *Plusia inscripta*.  
 Moesta. 357. *Heliothis celes*.  
 Molochina. 74. *Xylaena communiformis*.  
 \* *Moneta* F. 259. *Plusia inaurata*.  
 Monogramma. 353. *Euclidia fasciata*.  
 Multangula. 116. *Amphipyra anceps*.  
 \* *Munda*. 167. *Gloia pubescens*.  
 Munita. 593. *Euclidia maculata*.  
 \* *Musculosa*. 363. *Heliophila pallida*.  
 Musiva. 118. *Graphiphora perspicua*.  
 Mya. 275. *Plusia inscripta*.  
 \* *Myrtilli* L. 98. *Graphiphora fimbriata*.  
  
*Nebulosa*. 402. *Polia flavispersa*.  
*Neglecta*. 160. *Gloia aspersa*.  
*Neonympha*. 450. *Blepharidia flava*.  
*Nervosa* S. 226. *Heliophila pallida*.  
*Neurica*. 381. 659 — 661. — — —  
*Neurodes*. 568. *Gloia pubescens*.  
*Nexa*. 395. — ferruginea.  
*Ni*. 284. *Plusia inscripta*.



- \* Nictitans 97. 619. 620. Achatia sublesta.
- Nigricans. 538. Agrotis ambigua.
- Nitida. 180. Gloia pubescens.
- \* Notha. 343. 344. Brephia vulgaris.
- Numisma. 270. Erotyla promiscua.
- \* Nun atrum S. 112. Graphiphora perspicua.
- \* Nupta L. 330. Blepharidia coccinea.
- Nurus. 655. 656. ——— ———
- Nymphaea E. 339. ——— flava.
- Nymphagoga E. 337. ——— ———
  
- Obelisca S. 123. Graphiphora perspicua.
- Obscura. 157. 490. Agrotis ambigua.
- Obsoleta. 233. Heliophila pallida.
- Ocellina S. 129. 439. 599. Graphiphora perspicua.
- Ochreago. 431. Gloia ferruginea.
- \* Ochroleuca. 91. Achatia colorea.
- \* Octogesima. 209. Bombycia pavida.
- \* Oculta L. 79. Achatia communis.
- Oditis. 694. 695. ——— pallidovenosa.
- Oleagina S. 33. Miselia genuina.
- \* Oleracea. 87. Achatia communis.
- \* Olivea. 292. Erotyla selecta.
- \* Ononis S. 312. Heliothis celes.
- Opalina E. 376. Heliothis tristis.
- Operosa. 398. Achatia pallidovenosa.
- Opima. 424. Gloia pubescens.
- Ophiogramma E. 355. Xylaena communiformis.
- \* Oo S. 210. Bombycia pavida.
- Orbona. 104. 604. Gloia ferruginea.
- Orychalcea F. 278. Plusia inaurata.
- Ostrina. 399. 648. Anthophila blanda.
- \* Oxalina. 219. Heliophila divisata.

- \* *Oxyacantha* L. 31. *Miselia genuina*.
- Pacta* L. 332. *Blepharidia coccinea*.  
*Palleago*. 192. 442. *Xanthia plana*.  
 \* *Pallens*. 234. *Heliophila pallida*.  
 \* *Pallustris*. 367. *Amphipyra eminens*.  
*Paludicula* 624. *Heliophila pallida*.  
*Pancratii* Cyr. 391. *Agrotis ambigua*.  
*Par*. 516. *Jaspidia clarocolorata*.  
*Parallelaris*. 324. *Ascalpha frequens*.  
 \* *Paranympha* L. 336. 601. *Blepharidia flava*.  
*Parilis*. 422. *Plusia inscripta*.  
 \* *Parthenias* L. 341. 142. *Brephia vulgaris*.  
*Parva*. 356. *Anthophila blanda*.  
*Pasythea* B. 338. 455. *Blepharidia flava*.  
*Paula*. 452. *Anthophila blanda*.  
*Pellex*. 435. 505. *Blepharidia coccinea*.  
*Pellex*. 594. — — —  
*Peltigera* S. 310. *Heliothis celes*.  
*Pepli*. 614. *Apatele consimilis*.  
 \* *Perflua* F. 35. *Amphipyra eminens*.  
*Perfusa*. 37. — — —  
 \* *Perla* S. 25. *Jaspidia clarocolorata*.  
 \* *Perplexa* S. 89. *Achatia pallidovenosa*.  
 \* *Persicariae* L. 64. *Miselia distincta*.  
 \* *Perspicillaris* L. 249. *Xylaena communiformis*.  
 \* *Petrificosa*. 239. — — propria.  
*Phragmitidis*. 230. *Heliophila pallida*.  
*Pinastri* L. 246. *Xylaena communiformis*.  
 \* *Pisi* L. 429. *Achatia colorea*.  
*Pistacina* S. 131. *Gloia pubescens*.  
*Plantaginis*. 576. — — aspersa.  
 \* *Plebeja*. 78. *Achatia communis*.

- \* *Plecta* L. 117. *Graphiphora perspicua*.  
*Polita* S. 178. *Gloia aspersa*.  
*Polygona* S. 125. *Graphiphora perspicua*.  
\* *Polymita* S. 48. *Polia flavispersa*.  
*Polyodon*. 365. ——— *canovaria*.  
\* *Porphyrea* S. 93. 473. *Achatia pallidovenosa*.  
*Posthuma*. 526. 527. *Blepharidia flava*.  
*Praeceptus* S. 70. *Achatia communis*.  
\* *Praecox*. 359. ——— ———  
*Praedita*. 595. ——— *pallidovenosa*.  
\* *Praeduncula* S. 95. ——— *sublesta*.  
*Praticola*. 567. *Graphiphora perspicua*.  
*Procax*. 510. *Ascalapha frequens*.  
\* *Promissa* S. 657. 658. *Blepharidia coccinea*.  
\* *Promissa*. 334. ——— ———  
\* *Pronuba* L. 103. *Graphiphora fimbriata*.  
*Prospicua*. 108. *Amphipyra eminens*.  
\* *Protea* S. 406. *Achatia communis*.  
*Proxima*. 409. ——— ———  
\* *Psi* S. 5. *Apatele perconformis*.  
*Pteridis* F. 65. *Achatia pallidovenosa*.  
*Pudorina* S. 401. 495. *Heliophila pallida*.  
*Pulla* S. 238. 692. 693. *Xylaena propria*.  
\* *Pulmonariae*. 98. *Achatia sublesta*.  
*Pulverea*. 169. *Gloia pubescens*.  
*Pumila* O. 678. 679. *Heliopsis dispar*.  
*Punctularis*. 364. *Ascalapha frequens*.  
\* *Punicea*. 115. *Graphiphora perspicua*.  
*Pura*. 579. *Anthophila blanda*.  
*Purpura*. 621. *Xanthia perplexa*.  
*Purpurina* S. 298. *Anthophila blanda*.  
*Puta*. 255. *Xylaena communiformis*.

- \* Putris S. 241. *Xylaena communiformis*.
- \* Pyralina S. 203. *Cosmia communis*.
- \* Pyramidea L. 36. *Amphipyra eminens*.
- \* Pyrophila S. 43. ——— *anceps*.
  
- \* Quadratum. 477. *Graphiphora perspicua*.
- Quieta. 485. *Anthophila simulata*.
  
- \* Radicea S. 82. *Xylaena communiformis*.
- \* Ramosa E. 247. ——— ———
- Raptricula. 29. *Jaspidia nubila*.
- \* Ravida S. 126. 600. *Graphiphora obsoleta*.
- Ravula. 461. *Erotyla promiscua*.
- Receptricula. 27. *Jaspidia nubila*.
- Rectangula S. 110. *Graphiphora perspicua*.
- \* Rectilinea E. 248. *Xylaena communiformis*.
- Recusa. 630. *Graphiphora perspicua*.
- Regularis. 588. *Anthophila simulata*.
- Remissa. 423. *Achatia communis*.
- Renigera. 384. *Polia canovaria*.
- Respersa S. 164. *Gloia aspersa*.
- \* Retusa L. 214. *Heliophila divisata*.
- Ridens. 20. *Jaspidia nubila*.
- \* Rizolitha S. 242. *Xylaena propria*.
- Rosina. 299. *Anthophila blanda*.
- Rubiginea S. 183. *Gloia badia*.
- \* Rubricosa S. 430. ——— *pubescens*.
- Ruficollis S. 207. *Bombycia pavidata*.
- \* Rufina L. 184. *Gloia ferruginea*.
- \* Rumicis L. 9. *Apatele consimilis*.
- \* Runica S. 71. *Jaspidia clarocolorata*.
- Rupestris. 644. 645. *Heliothis celes*.
- Ruris. 416. *Graphiphora obsoleta*.

- \* Rutilago S. 185. *Xanthia perplexa*.  
 Rutilago. 519. ——— \*
- Sagitta. 596. *Agrotis diffamata*.  
 Sagittifera. 532. *Xylaena propria*.  
 Santonici. 584. 585. *Tribunophora perdistincta*.  
 \* Satellitia L. 182. *Gloia badia*.  
 \* Satura S. 75. *Achatia communis*.  
 Saucia. 378. *Agrotis diffamata*.  
 Scapulosa. 360. 561. *Euclidia maculata*.  
 Scita. 68. 475. *Achatia communis*.  
 \* Scolopacina E. 460. ——— *fublesta*.  
 \* Scripta. 50. ———
- \* Scrophulariae S. 267. *Tribunophora indistincta*.  
 \* Scutosa S. 309. *Heliothis celes*.  
 \* Secalina S. 420. *Achatia fublesta*.  
 \* Segetis F. 146. *Agrotis diffamata*.  
 \* Segetum S. 147. ———
- \* Sepii. 161. *Gloia aspersa*.  
 \* Serena. 54. *Achatia communis*.  
 Serpylli. 488. 489. *Gloia badia*.  
 \* Sigma. 122. *Graphiphora perspicua*.  
 \* Sigma K. 497. ———
- Signifera S. 132. ——— *obsoleta*.  
 \* Silago. 191. *Xanthia plana*.  
 Silene S. 175. *Gloia badia*.  
 Silenes. 653. *Achatia colorea*.  
 Solaris S. 307. 308. *Heliothis tristis*.  
 Solidaginis. 256. *Xylaena communiformis*.  
 \* Sordida S. 154. *Agrotis ambigua*.  
 \* Spadicea S. 179. *Gloia badia*.  
 Sparganii B. 549. 550. *Heliophila pallida*.

- Speciosa. 491. *Achatia communis*.  
 Spectabilis. 557. *Euphais consueta*.  
 Spectrum E. 325. *Lemur restinguens*.  
 Spinifera. 389. *Agrotis diffamata*.  
 Splendens. 400. *Achatia communis*.  
 \* Spoliatricula S. 26. *Jaspidia nubila*.  
 \* Sponsa L. 333. *Blepharidia coccinea*.  
 Spuria. 345. *Brephia vulgaris*.  
 \* Stabilis S. 171. *Gloia pubescens*.  
 \* Stigmatica. 470. 471. *Graphiphora perspicua*.  
 \* Suasa S. 426. *Achatia communis*.  
 Suava. 578. *Anthophila blanda*.  
 Subsequa S. 106. *Graphiphora fimbriata*.  
 \* Subtusa S. 213. *Heliophila divisata*.  
 \* Suffusa S. 134. *Agrotis diffamata*.  
 Sulphurago S. 194. *Xanthia plana*.  
 \* Sulphurea S. 291. *Erotyla selecta*.  
 Suspecta. 633. *Achatia sublesta*.  
  
 Tanaceti S. 265. *Tribunophora indistincta*.  
 Taraxaci. 575. *Gloia aspersa*.  
 Tecta. 377. *Graphiphora perspicua*.  
 Temera. 393. *Achatia communis*.  
 Templi T. 313. *Polia canovaria*.  
 Tenebrosa. 158. 503. *Agrotis ambigua*.  
 Tenera. 254. *Xylaena communiformis*.  
 Tersa. 140. *Graphiphora perspicua*.  
 Testacea S. 139. ——— obsoleta.  
 Tetra F. 39. *Amphipyra eminens*.  
 \* Tragopogonis L. 40. ——— ———  
 \* Trapezina L. 200. *Cosmia communis*.  
 Triangularis. 323. *Ascalapha frequens*.  
 \* Tricuspis E. 143. *Graphiphora perspicua*.

- \* Tridens S. 4. *Apatele perconformis*.
- \* Trilinea S. 216. *Heliophila lineata*.
- Trimacula S. 141. 142. *Graphiphora perspicua*.
- \* Triplasia. 269. *Euphais consueta*.
- \* Triplasia L. 626. — — —
- Triquetra S. 348. *Euclidia maculata*.
- Tristis. 446. *Heliopsis celes*.
- \* Tritici S. 151. *Agrotis diffamata*.
- \* Turbida. 228. *Heliophila pallida*.
- \* Turbida. 617. *Graphiphora perspicua*.
- \* Turca L. 218. *Heliophila lineata*.
- Typhae E. 415. 437. — — pallida.
- \* Typica S. 58. *Achatia pallidovenosa*.
  
- Ulmi S. 1. 554. *Apatele exaereta*.
- \* Umbratica L. 263. *Tribunophora indistincta*.
- Umbrosa. 456. 457. *Agrotis ambigua*.
- \* Unanimis. 556. *Achatia colorea*.
- Unca S. 293. *Erotyla selecta*.
- \* Undosa. 211. *Bombycia payida*.
- Unicolor. 544. *Agrotis diffamata*.
- Unxia. 513. *Graphiphora fimbriata*.
- \* Urticae. 625. *Euphais consueta*.
- Uxor. 328. *Blepharidia coccinea*.
  
- \* Vaccinii L. 177. *Gloia badia*.
- \* Valida. 606 — 608. *Achatia communis*.
- Valligera. 478. 150. *Agrotis diffamata*.
- Velox. 507. 515. *Jaspidia clarocolorata*.
- \* Venosa. 61. 566. *Achatia pallidovenosa*.
- \* Venustula. 294. *Erotyla promiscua*.
- \* Verbasci L. 266. *Tribunophora indistincta*.
- Veronicae. 541. *Gloia pubescens*.

- Vetusta. 459. *Xylaena propria*.  
 Viciae O. 671—673. *Ascalapha frequens*.  
 Vidua. 403. *Heliolithis celes*.  
 Vilis. 511. *Achatia fublesta*.  
 \* *Vinctuncula*. 96. ————  
 Virens L. 235. 368. *Heliophila pallida*.  
 Vitellina. 379. 589. ——— *lineata*.  
 Vitta B. 533. 534. *Graphiphora perspicua*.  
  
 \* *Xanthoceros* B. 205. *Bombycia pavida*.  
*Xanthocyanea*. 640. 641. *Polia flavispersa*.  
*Xanthographa* S. 138. *Gloia ferruginea*.  
*Xanthomista*. 647. *Polia flavispersa*.  
*Xerampelina* E. 421. *Heliophila divisata*.  
  
 \* *Ypsilon* S. 136. *Graphiphora obsoleta*.  
  
*Zosima*. 651. *Plusia inaurata*.

## Geometrae Linnei.

- \* *Abietaria* S. 160. *Cymatophora simplex*.  
*Absinthiata* L. 453. *Epirrita parvula*.  
 \* *Aceraria* S. 185. 514. *Pachys disparilis*.  
 \* *Achatinata*. 301. 408. *Petrophora flava*.  
 \* *Adpersaria*. 206. *Eutrapela crepera*.  
 \* *Adustata* S. 75. *Rheumaptera fasciata*.  
*Advenaria*. 45. *Eutrapela moderata*.  
 \* *Aemulata*. 448. *Hydria comparabilis*.  
 \* *Aeruginaria* S. 46. *Terpne subtilis*.  
*Aescularia* S. 189. *Pachys disparilis*.  
*Aestimaria*. 333. *Chleuastes angulata*.



- \* Aestivaria. 9. *Terpne subtilis*.
- \* Albicillata L. 76. *Rheumaptera fasciata*.
- \* Albulata S. 257. ——— ———
- \* Alchemillata S. 261. 370. ——— rivata.
- \* Alniaria L. 26. *Eutrapela bilineata*.
- Alpestrata. 320. *Epirrita grandicula*.
- Alpinaria B. 178. 513. *Pachys bombyciformis*.
- Alpinata S. 197. *Spilota exilis*.
- \* Alternaria. 314. *Chleuastes angulata*.
- \* Amataria L. 52. *Erastria electa*.
- Amniculata. 386. *Rheumaptera rivata*.
- \* Angularia S. 22. *Eutrapela bilineata*.
- Anthophilaria. 433. *Eusarca dubia*.
- \* Apiciaria S. 47. *Eutrapela moderata*.
- Aptata. 349. *Petrophora undulata*.
- Aquata. 410. *Hydria comparabilis*.
- Aqueata. 353. *Epirrita grandicula*.
- Arcuaria. 137. *Sphecodes calcinata*.
- Arenacearia S. 114. *Petrophora lineata*.
- \* Artesiaria S. 15. *Eusarca derosa*.
- \* Asperaria. 484. *Pachys bombyciformis*.
- \* Atomaria L. 136. *Chleuastes vulgaris*.
- \* Aurantiaria. 184. ——— disparilis.
- Aureolaria S. 62. *Sphecodes colorata*.
- Auritaria. 416. *Chleuastes vulgaris*.
- \* Aurovaria. 63. *Sphecodes colorata*.
- \* Austerata. 457. *Epirrita parvula*.
- \* Aversaria. 56. 388. *Sphecodes nubilosa*.
- \* Badiata S. 291. *Petrophora varia*.
- \* Bajaria S. 194. *Pachys disparilis*.
- \* Bajularia S. 3. *Hylaea ornata*.
- Belgicaria. 140. *Pachys bombyciformis*.

- \* Berberata S. 287. *Petrophora varia*.  
 \* Betularia L. 173. *Pachys bombyciformis*.  
 \* Bilineata L. 264. *Hydria plena*.  
*Bipunctata* S. 276. ——— *declinata*.  
 \* Blandiata S. 258. *Rheumaptera fasciata*.  
*Boreata*. 413. 414. *Epirrita grandicula*.  
 \* Brumata L. 191. 415. 509. ——— ———  
*Bupleuraria* S. 8. *Terpne subtilis*.  
  
*Caesiata* S. 275. *Hydria declinata*.  
*Calabraria*. 49. 365. *Erastria electa*.  
*Canaria*. 344. *Eutrapela bilineata*.  
*Cancellaria*. 322. *Chleuastes vulgaris*.  
 \* *Candidaria*. 101. *Sphcodes calcinata*.  
 \* *Capreolaria* S. 204. 205. *Eusarca derosa*.  
*Cararia*. 38. *Eutrapela crepera*.  
 \* *Carbonaria* L. 151. *Sciadia nitida*.  
 \* *Carpiniaria*. 27. *Eutrapela bilineata*.  
 \* *Castigata*. 456. *Epirrita parvula*.  
*Cebraria*. 129. *Chleuastes vulgaris*.  
 \* *Centaureata* S. 240. 452. *Epirrita parvula*.  
*Cervinata* L. 318. *Hydria declinata*.  
 \* *Cervinata*. 266. ——— *plena*.  
*Chaerophyllata* L. 196. *Spilote exilis*.  
*Chalybeata*. 350. *Rheumaptera fasciata*.  
 \* *Chenopodiata* S. 299. *Petrophora normalis*.  
 \* *Cinctaria* S. 166. *Cymatophora prolixa*.  
*Cineraria* S. 171. ——— *ablecta*.  
*Cingularia*. 209. *Petrophora cana*.  
*Circuitaria*. 499. *Sphcodes nubilosa*.  
*Citraria*. 212. *Eusarca dubia*.  
 \* *Clathraria*. 132. *Chleuastes vulgaris*.  
*Cloraria*. 352. *Terpne subtilis*.

- Coarctata S. 219. *Petrophora lineata*.  
 Comitata S. 310. ——— *normalis*.  
 Commutataria. 505. *Eutrapeta crepera*.  
 Concordaria. 126. 518. 519. *Chleuastes nobilis*.  
 \* Congeneraria. 174. *Pachys bombyciformis*.  
 Consignata B. 245. *Epirrita parvula*.  
 Consobrinaria B. 152. *Cymatophora proluxa*.  
 \* Consonaria. 157. ——— *simplex*.  
 \* Consortaria. 168. ——— *proluxa*.  
 Conspersaria S. 138. *Sciadia distincta*.  
 Conspicuaria S. 117. 118. *Chleuastes nobilis*.  
 Contaminaria. 356. *Cyclophora perplexa*.  
 Contiguaria. 105. *Sphecodes nubilosa*.  
 Conversaria. 321. 393. *Cymatophora simplex*.  
 Coraciata. 278. *Petrophora varia*.  
 Cordiaria. 41. 342. *Eusarea derosa*.  
 \* Coronata. 372. 373. *Epirrita parvula*.  
 Coronillaria. 479—482. *Terpne habilis*.  
 Corticaria S. 167. *Cymatophora ablecta*.  
 \* Crataegaria 32. *Eutrapela lunulata*.  
 \* Crepuscularia S. 158. *Cymatophora simplex*.  
 Cribraria. 83. *Spilote decorata*.  
 Cruentaria. 48. *Erastria electa*.  
 Cyanata. 319. *Hydria declinata*.  
 \* Cytisaria S. 2. *Terpne habilis*.

- Dealbaria. 214. *Petrophora cana*.  
 \* Debiliata. 462. 466. *Epirrita parvula*.  
 Decolorata. 243. *Rheumaptera fasciata*.  
 Decoraria. 71. *Sphecodes nubilosa*.  
 Decusaria. 213. *Petrophora cana*.  
 \* Defoliaria. 182. 510. *Pachys disparilis*.

- \* Degeneraria. 57. *Sphecodes nubilosa*.
- Degenerata. 405. *Pachys disparilis*.
- \* Delunaria. 34. *Eutrapela lunulata*.
- Denotata. 455. *Epirrita parvula*.
- \* Dentaria. 12. *Eusarca derosa*.
- \* Derivata S. 289. *Petrophora varia*.
- Dianaria. 483. *Cymatophora prolixa*.
- Dilectaria. 39. *Eutrapela crepera*.
- Dilucidaria S. 143. *Scidia distincta*.
- \* Dilutaria. 100. *Sphecodes nubilosa*.
- \* Dilutata S. 188. *Epirrita grandicula*.
- Disparata. 246. 247. ——— *parvula*.
- \* Diversaria. 202. *Chleuastes vulgaris*.
- \* Dolabraria L. 42. *Eutrapela crepera*.
- \* Dubidata L. 265. *Hydria plena*.
- Duplicaria. 208. *Petrophora cana*.
- Duplicata. 491. ——— *lineata*.
  
- \* Elinguaria L. 20. *Eusarca derosa*.
- \* Elutata. 224. 381—385. *Epirrita grandicula*.
- \* Emarginaria. 107. *Eutrapela moderata*.
- Emucidaria. 425. *Scidia distincta*.
- Emutaria. 323. *Erastria electa*.
- \* Erosaria S. 25. 440. *Eutrapela bilineata*.
- \* Euphorbiaria. 78. *Spilote exilis*.
- \* Evonymaria. 31. 426—428. *Eusarca derosa*.
- Exalbata. 474—476. *Petrophora cana*.
- \* Exanthemaria. 97. *Sphecodes calcinata*.
- \* Exiguata. 379. *Epirrita parvula*.
- \* Extersaria. 159. *Cymatophora simplex*.
- Extimaria. 21. *Eusarca derosa*.
- Extremata. 239. *Epirrita parvula*.

- Faecataria. 503. *Cyclophora perplexa*.  
 \* Fasciaria L. 5. 446. 447. *Hylaea bistriata*.  
 Favillacearia. 139. *Pachys bombyciformis*.  
 \* Ferrugata L. 285. 460. *Petrophora undulata*.  
 Filicata. 238. *Rheumaptera fasciata*.  
 Fimbriolaria. 468. *Hylaea ornata*.  
 Flaveolaria. 341. *Sphécodes colorata*.  
 Flavicularia. 40. *Eutrapela moderata*.  
 Flavicinctata. 354. *Hydria declinata*.  
 \* Flexularia. 19. *Eusarca derosa*.  
 \* Fluctuata L. 249. *Rheumaptera fasciata*.  
 Fluviata. 280 281. *Petrophora undulata*.  
 \* Fulvata S. 297. — flava.  
 Funerata. 260. *Rheumaptera rivata*.  
 Furvaria. 144. *Sciadia distincta*.  
 Fuscaria. 396. *Pachys disparilis*.  
 \* Galiata L. 272. *Rheumaptera fasciata*.  
 Gemmata. 283. *Petrophora undulata*.  
 Gesticularia. 472. 473. *Cyclophora perplexa*.  
 Gilvaria S. 201. *Eusarca dubia*.  
 Glabraria. 162. *Cymatophora simplex*.  
 Glabraria. 339. —————  
 Glarearia S. 131. *Chleuastes vulgaris*.  
 Glaucinaria. 150. *Sciadia distincta*.  
 Grisearia. 216. *Petrophora cana*.  
 \* Grossulariaria. 81. 82. *Spilote decorata*.  
 Gyrate. 434. *Cyclophora aperta*.  
 \* Hastata L. 256. *Rheumaptera rivata*.  
 \* Hastulata. 356. ————  
 \* Hepararia. 58. *Chleuastes angulata*.

- Herbaria. 407. *Terpne subtilis*.  
 \* Hexapterata S. 232. *Epirrita grandicula*.  
 Hippocastanaria. 186. *Pachys disparilis*.  
 \* Hirtaria S. 175. ——— *bombyciformis*.  
 Hispidaria S. 177. ——— ———  
 Honoraria S. 16. 17. *Eusarca capax*.  
 Horridaria S. 149. 312. *Sciadia nitida*.  
 Hortaria F. 153. *Cymatophora prolixa*.  
 Hybridata. 497. 498. ——— ———
- Jacularia. 431. *Eusarca dubia*.  
 Illibaria. 207. *Petrophora cana*.  
 \* Illunaria. 36. 37. *Eutrapela lunulata*.  
 \* Illustraria. 35. ——— ———  
 Imbutata. 403. *Petrophora cana*.  
 Immitaria. 51. *Erastria electa*.  
 \* Immoraria. 133. *Chleuastes vulgaris*.  
 \* Immutaria. 108. *Sphecodes nubilosa*.  
 \* Impluviata S. 223. *Epirrita grandicula*.  
 Impurata. 347. *Rheumaptera diluta*.  
 \* Incanaria. 106. *Sphecodes nubilosa*.  
 Inconspicuaria. 500. ——— ———  
 Incursata. 351. *Rheumaptera fasciata*.  
 Indigata. 399. *Epirrita parvula*.  
 \* Innotata H. 441. 442. ——— ———  
 \* Inturbata. 461. ——— ———  
 Irriguata. 397. *Sciadia ambigua*.  
 \* Juniperata L. 294. *Petrophora varia*.
- Lacernaria. 422. *Sphecodes nubilosa*.  
 Laevigaria. 74. ——— ———  
 Lapidata. 324. *Hydria plena*.  
 \* Leucophaearia S. 195. *Pachys disparilis*.

- \* Lichenaria S. 164. Cymatophora simplex.
- Lignata. 270. Hydria comparabilis.
- \* Ligustrata. 282. ——— undulata.
- Limosaria. 360. Sciadia distincta.
- \* Linariata S. 242. Rheumaptera fasciata.
- Linearia. 68. Cyclophora perplexa.
- \* Lineolata S. 311. Petrophora lineata.
- Lithoxylata. 218. ——— ———
- \* Lituraria. 54. 315. Chleuastes angulata.
- Lividaria. 141. Eusarca derosa.
- \* Lobulata. 362. Epirrita grandicula.
- \* Luctuata S. 253. Rheumaptera rivata.
- \* Lunaria S. 33. 451. Eutrapela lunulata.
- \* Lutearia. 103. Sphecodes colorata.
- \* Macularia L. 135. Chleuastes vulgaris.
- \* Margaritaria S. 13. Eusarca capax.
- \* Marginaria. 80. Spitole exilis.
- Marmorata. 279. Petrophora flava.
- Mediaria. 502. Sphecodes nubilosa.
- Melanaria L. 86. Spitole decorata.
- \* Mensurata. 193. Petrophora lineata.
- \* Miata S. 292. ——— varia.
- \* Minutata S. 237. Epirrita parvula.
- Minutata. 454. ——— ———
- Modicata. 361. Rheumaptera diluta.
- \* Moeniata. 298. Petrophora normalis.
- \* Molluginata. 371. Rheumaptera rivata.
- Monilaria. 59. Sphecodea nubilosa.
- \* Montanata S. 248. Rheumaptera fasciata.
- Mucidaria. 148. Sciadia distincta.
- Mundata. 375. Petrophora cana.
- Munitata. 346. ——— undulata.

Murinaria S. 115. *Chleuastes angulata*.

Murinaria. 134. ———

\* Naevaria. 79. *Spilote exilis*.

\* Nanata. 387. *Epirrita parvula*.

Nemoraria. 89. *Sphecodes calcinata*.

Nexata. 401. 421. ——— *nubilosa*.

Nigricaria. 181. *Pachys disparilis*.

Nivearia S. 217. *Petrophora cana*.

Nolaria. 325. *Cyclophora perplexa*.

\* Notataria. 53. 316. *Chleuastes angulata*.

Nubilaria. 215. *Petrophora cana*.

Nullaria, 18. *Eusarca derosa*,

\* Obeliscata. 296. *Petrophora normalis*.

Obfuscaria. 142. *Sciadia distincta*.

\* Obliguata. 225. 423. *Epirrita grandicula*.

Obscuraria. 146. *Sciadia distincta*.

Obtusaria. 390. *Eutrapela moderata*.

Ocellaria, 64. *Cyclophora aperta*.

\* Ocellata L. 252. *Rheumaptera fasciata*.

\* Ochrearia. 110. *Sphecodes colorata*.

\* Olivata S. 307. *Petrophora varia*.

Omicronaria S. 65. *Cyclophora aperta*.

Ononaria. Fuesly. 93. ——— *perplexa*.

Opacaria. 493—496. *Eusarca dubia*.

Operaria. 359. *Sciadia distincta*.

Orbicularia. 60. *Cyclophora aperta*.

\* Ornataria. 70. *Sphecodes nubilosa*.

\* Ossearia. 102. ———

Ostriaaria. 430. ——— *colorata*.

Pallidaria. 96. *Sphecodes calcinata*.



- \* Palumbata. 221. *Petrophora lineata*.
- Pantaria L. 84. *Spilote decorata*.
- \* Papilionaria L. 69. *Terpne subtilis*.
- \* Parallelaria S. 43. 44. *Eutrapela moderata*.
- Partitaria. 374. *Eusarca dubia*.
- Pectinaria. 30. *Eutrapela moderata*.
- \* Pendularia L. 66. *Cyclophora aperta*.
- \* Pennaria L. 14. *Eusarca derosa*.
- Pennigeraria. 363. *Chleuastes vulgaris*.
- Penulataria. 507. 508. *Pachys bombyciformis*.
- Peribolata. 471. *Petrophora normalis*.
- Permutataria. 92. 504. *Sphecodes calcinata*.
- Petraria. 113. *Petrophora lineata*.
- Petrificata. 267. *Cymatophora simplex*.
- Picata. 435. *Rheumaptera fasciata*.
- \* Pilosaria S. 176. *Pachys bombyciformis*.
- \* Pimpinellata. 443. 444. *Epirrita parvula*.
- Pinetaria. 130. *Chleuastes vulgaris*.
- \* Piniaria L. 119 120. 469. 470. ——— nobilis.
- \* Plagiata L. 220. *Petrophora cana*.
- Plumaria S. 124. *Chleuastes signata*.
- Plumistaria Vill. 127. 417 — 420. ——— vulgaris.
- Politaria. 61. *Sphecodes colorata*.
- \* Pollutaria. 77. *Spilote exilis*.
- \* Polycommata S. 190. *Epirrita grandicula*.
- Polygrammata. 277. *Petrophora lineata*.
- Pomonaria. 180. *Pachys bombyciformis*.
- \* Populata L. 300. *Petrophora flava*.
- \* Prasinaria S. 4. *Hylaea bistrinata*.
- Pravata. 432. *Pachys bombyciformis*.
- Procellata S. 251. *Rheumaptera fasciata*.
- \* Prodrornaria S. 172. *Pachys bombyciformis*.
- Progemmaria. 183. ——— disparilis.

- \* Propugnata S. 286. *Petrophora undulata*.
- \* Prunaria L. 122. 123. *Chleuastes vulgaris*.
- \* Prunata L. 304. *Petrophora normalis*.
- \* Psittacata S. 227. ——— varia.
- Pullaria. 145. *Sciadia distincta*.
- \* Pulveraria L. 203. *Eutrapela crepera*.
- Pumilata. 389. *Sphecodes nubilosa*.
- \* Punctaria L. 67. *Cyclophora aperta*.
- \* Punctaria. 317. *Chleuastes signata*.
- Pupillaria. 69. *Cyclophora aperta*.
- \* Purpuraria L. 198. 199. *Erastria immista*.
- \* Pusaria L. 87. *Sphecodes calcinata*.
- Pusillaria. 99. ——— nubilosa.
- \* Pusillata S. 378. *Epirrita parvula*.
- \* Putataria L. 10. *Terpne subtilis*.
- Pygmaearia. 335. 336. *Sphecodes nubilosa*.
- Pygmaearia. 234. *Epirrita parvula*.
- Pyraliata S. 302. *Petrophora flava*.
- Pyropata. 328. ——— ———
  
- \* Quadrifasciata Clerc. 284. *Petrophora undulata*.
- Quercaria. 411. 412. *Eutrapela bilineata*.
- \* Quercinaria. 24. ——— ———
- Quinquaria. 516. 517. *Chleuastes vulgaris*.
  
- \* Rectangulata L. 235. *Epirrita parvula*.
- \* Remutaria. 98. *Sphecodes calcinata*.
- Renitidata. 485. 486. *Petrophora cana*.
- Renularia. 331. *Sphecodes nubilosa*.
- \* Repandaria. 161. *Cymatophora simplex*.
- Residuata. 467. *Epirrita parvula*.
- \* Respersaria. 125. *Chleuastes vulgaris*.
- Respersaria. 406. *Sciadia distincta*.

- Reticulata S. 308. *Petrophora normalis*.  
 \* Rhamnata S. 271. 400. *Hydria plena*.  
 Rhomboidaria S. 154. 170. 488. *Cymatophora simplex*.  
 Riguata. 358. *Rheumaptera diluta*.  
 \* Rivata. 409. ——— rivata.  
 \* Rivulata S. 259. ——— ———  
 \* Roboraria S. 169. *Cymatophora prolixa*.  
 Roscidaria. 128. *Chleuastes vulgaris*.  
 Roscidaria. 332. ——— ———  
 \* Rubidata S. 290. *Petrophora varia*.  
 \* Rubiginata S. 250. *Rheumaptera fasciata*.  
 \* Rubricaria. III. 487. *Sphecodes colorata*.  
 Rufaria. 112. ——— calcinata.  
 Rupestrata S. 192. *Epirrita grandicula*.  
 Rupicapraria S. 222. 512. *Pachys disparilis*.  
 \* Ruptata. 295. *Petrophora varia*.  
 \* Russata S. 305. 445. ——— ———  
 Rusticata S. 241. *Rheumaptera fasciata*.  
  
 Sacraria L. 200. *Eusarca dubia*.  
 Salicata. 273. *Rheumaptera diluta*.  
 \* Sambucaria L. 28. *Lars indulgens*.  
 \* Satyrata. 439. *Epirrita parvula*.  
 Scabrata. 229. *Cymatophora ablecta*.  
 Scripturata. 274. *Rheumaptera diluta*.  
 \* Scutularia. 72. 73. *Sphecodes nubilosa*.  
 \* Secundaria S. 156. *Cymatophora simplex*.  
 Selenaria S. 163. *Sciadia distincta*.  
 Sericeata. 404. *Sphecodes colorata*.  
 Serotinaria S. 147. *Sciadia distincta*.  
 Sertata. 489. 490. *Epirrita grandicula*.  
 \* Sexalata. 228. ——— ———

- \* Signaria. 313. Chleuastes vulgaris.
- \* Silacea S. 303. 477. 478. Petrophora normalis.
- Simulata. 345. ——— varia.
- \* Sinuata S. 288. ——— ———
- \* Smaragdaria F. I. Hylaea bistriata.
- \* Sobrinata. 465. Epirrita parvula.
- Sociaria. 155. 424. Cymatophora simplex.
- Sordidaria. 334. Pachys disparilis.
- Sororiata. 355. Petrophora cana.
- Sparsaria. 326. Cyclophora perplexa.
- Sparsaria. 327. ——— aperta.
- Sparsaria. 398. Sciadia ambigua.
- \* Spartariaria. 116. Chleuastes nobilis.
- \* Spartiata Fuesly. 187. Epirrita grandicula.
- Stragulata. 337. Rheumaptera fasciata.
- \* Striaria. 506. Sphecodes calcinata.
- \* Strigaria. 95. ——— ———
- \* Strigilaria. 109. ——— nubilosa.
- \* Strobilata B. 449. 450. Epirrita parvula.
- Subaerata. 463. ——— ———
- Subnotata. 458. ——— ———
- \* Subunbrata S. 233. ——— ———
- Succenturiata S. 236. ——— ———
- \* Succenturiata L. 459. ——— ———
- Sudataria. 492. Cyclophora perplexa.
- \* Suffumata S. 306. Petrophora normalis.
- \* Sylvata S. 231. Epirrita grandicula.
- \* Sylvestraria. 94. Sphecodes nubilosa.
- \* Syringaria L. 29. Eutrapela moderata.
  
- Taenioloria. 357. Seiadia distincta.
- Taminaria. 90. Sphecodes calcinata.
- \* Temeraria. 91. 376. 377. ——— ———

- Tenebraria. 330. *Petrophora lineata*.  
 Teneraria. 348. *Cymatophora simplex*.  
 Tenuiata. 394. *Epirrita parvula*.  
 Tersata S. 268. *Hydria comparabilis*.  
 Testaceata. 338. ——— plena.  
 Tibialata. 210. 211. *Spilote exilis*.  
 \* Tiliaria. 23. *Eutrapela bilineata*.  
 Tinctaria. 121. *Chleuastes vulgaris*.  
 \* Togata. 464. *Epirrita parvula*.  
 Tophaceata. 309. *Rheumaptera fasciata*.  
 Torvaria. 366—369. *Sciadia nitida*.  
 Trepidaria. 343. ——— ———  
 \* Tristata L. 254. *Rheumaptera privata*.  
 Turbata. 255. ——— ———  
 Turbidaria. 501. *Sphecodes nubilosa*.  
  
 Ulmaria. 85. 391. 392. *Spilote decorata*.  
 Umbellaria. 437. 438. *Sphecodes nubilosa*.  
 Umbraria. 340. *Cymatophora simplex*.  
 \* Undulata L. 262. 436. *Hydria plena*.  
  
 \* Valerianata. 395. *Epirrita parvula*.  
 \* Variata S. 293. 380. *Petrophora varia*.  
 Venetaria. 329. *Sciadia nitida*.  
 \* Venosata F. 244. *Epirrita parvula*.  
 \* Vernaria L. 7. *Terpne subtilis*.  
 Vespertata. 226. *Petrophora lineata*.  
 \* Vetulata S. 263. *Hydria plena*.  
 \* Vibicaria L. 50. *Erastria electa*.  
 Viduaria S. 165. 364. *Cymatophora simplex*.  
 Vincularia. 402. *Chleuastes signata*.  
 \* Viretata. 230. *Epirrita parvula*.

Virgularia. 104. Sphecodes nubilosa.  
 \* Viridaria. 11. Terpne subtilis.  
 Vitalbata S. 269. Hydria comparabilis.  
 Vittaria. 429. Sphecodes colorata.

\* Wauaria L. 55. Chleuastes signata.

Zonaria S. 179. 511. Pachys bombyciformis.

## Pyrales Linnei.

\* **A**chatalis. 12. 172. Herpyzon probabilis.

Aenealis. 46. Palpita unicolor.

Aerealis. 44. ——— ambigua.

Aeruginalis. 133. ——— ———

Albidalis. 118. ——— ———

Albulalis. 14. Chlamifera biformis.

Alpestralis. 135. Heliothis celes.

Alpinalis S. 63. 175. 176. Palpita ambigua.

\* Anguinalis. 32. Heliaca nigra.

Angulalis. 107. Salia mirabilis.

\* Angustalis S. 21. Idia fallax.

Angustalis. 124. ——— ———

\* Anthracinalis S. 22. Trichocheilia incomparabilis.

Antiqualis. 152. Herpyzon probabilis.

Arcualis. 80. Palpita repandata.

Asinalis. 185. ——— ambigua.

\* Atralis. 27. Tetrachila polita.

\* Barbalis. 18. Herpyzon rectipalpis.

Bombycalis S. 20. Idia fallax.

\* Bombycalis. 123. ——— ———

- Calvarialis S. 23. *Idia fallax*.  
 Caprealis. 153. — nitida.  
 Centonalis. 15. *Chlamifera biformis*.  
 \* Cespitalis S. 39. *Heliaca fusca*.  
 Chlamitulalis. 181. 160. *Chlamifera biformis*.  
 Cilialis. 119. *Palpita tenera*.  
 \* Cinalis. 66. — repandata.  
 \* Cingulalis S. 30. *Heliaca nigra*.  
 Clathralis. 168. *Palpita ambigua*.  
 \* Coccinalis. 37. *Heliaca purpurea*.  
 Comitalis. 180. 192. — fusca.  
 Comparalis. 126. *Idia fallax*.  
 Connectalis. 91. — —  
 Corticalis S. 137. 155. — —  
 \* Crassalis. 8. *Herpyzon rectipalpis*.  
 Cribralis. 2. — —  
 \* Cristulalis. 17. *Chlamifera biformis*.  
 Crocealis. 71. *Palpita tenera*.  
  
 \* Dentalis S. 25. *Idia monstrosa*.  
 \* Derivalis. 19. *Herpyzon curvipalpis*.  
 Desertalis. 171. *Palpita ambigua*.  
 Diversalis. 102. *Tetrachila obsoleta*.  
 \* Dubitalis. 49. — dubia.  
  
 Elutalis. 62. *Palpita ambigua*.  
 \* Emortualis S. 1. *Herpyzon curvipalpis*.  
 \* Erucalis. 55. *Palpita ambigua*.  
  
 \* Farinalis L. 95. *Idia nitida*.  
 Fascialis. 31. *Heliaca nigra*.  
 Fenestralis. 60. *Palpita repandata*.  
 Ferrugalis. 54. 150. — ambigua.

- Fimbrialis S. 97. *Idia nitida*.  
 Flammealis S. 99. ———  
 Flavalis S. 69. *Palpita tenera*.  
 Floralis. 142. *Heliaca fusca*.  
 \* Forficalis L. 58. *Palpita ambigua*.  
 Formosissimalis. III. *Achatia pallidovenosa*.  
 Fulvalis. 147. *Palpita tenera*.  
 Funeralis. 103. ——— *nobilis*.  
 Furvalis. 53. ——— *unicolor*.  
 Fuscalis. 45. ——— *ambigua*.

- Gilvalis. 154. *Palpita tenera*.  
 \* Glabralis. 65. II7. ——— *repandata*.  
 Glaucinalis. 127. *Heliaca fusca*.  
 \* Grisealis S. 4. *Herpyzon curvipalpis*.  
 \* Guttalis S. 75. *Palpita nobilis*.

- Haematalis. 177. *Heliaca purpurea*.  
 Holosericalis. 112. ——— *viridis*.  
 Hyalinalis. 74. *Palpita tenera*.  
 \* Hybridalis. 114. *Tetrachila dubia*.

- Institalis. 182. *Palpita ambigua*.  
 Interpunctalis. 128. *Idia fallax*.

- \* Lemnalis S. 83. 84. *Elophila ornata*.  
 \* Leucophaealis. 77. *Palpita ambigua*.  
 \* Limbalis. 72. 73. ——— *repandata*.  
 \* Literalis S. 86. ——— *notata*.  
 Lividalis. II. 186. *Herpyzon probabilis*.  
 Lucernalis. 108. *Palpita nobilis*.  
 Lucidalis. 161. *Idia nitida*.  
 Luctualis. 88. *Palpita nobilis*.



- Lutealis. 145. *Palpita tenera*.
- Magnificalis. 104. *Elophila ornata*.
- \* Margaritalis S. 48. *Palpita unicolor*.
- Marginalis S. 28. *Tetrachila polita*.
- Nebulalis. 51. *Palpita ambigua*.
- Nemoralis S. 100. *Idia nitida*.
- Netricalis. 158. — fallax.
- Nigralis. 26. *Tetrachila polita*.
- Nitidalis F. 98. *Idia nitida*.
- Nivealis S. 141. *Elophila strigata*.
- Noctualis. 38. *Anthophila blanda*.
- Normalis. 41. 110. *Heliaca fusca*.
- Nubilalis. 94. *Palpita repandata*.
- Nudalis. 90. *Idia fallax*.
- Numeralis. 89. *Elophila strigata*.
- Nyctemeralis. 148. *Palpita tenera*.
- \* Nymphaealis S. 85. *Elophila ornata*.
- Obsitalis. 164. 165. 179. *Herpyzon rectipalpis*.
- Ochrealis. 47. *Tetrachila polita*.
- Ochrealis. 146. *Palpita tenera*.
- Olivalis S. 162. — ambigua.
- Opacalis. 169. 170. — — —
- \* Ostrinalis. 113. *Heliaca purpurea*.
- Palealis S. 70. *Palpita tenera*.
- Pallidalis. 115. — — —
- \* Palliolalis. 13. 149. *Chlamifera biformis*.
- Palpalis. 9. *Herpyzon rectipalpis*.
- Palustralis. 129. 130. *Heliaca purpurea*.
- \* Pectitalis. 122. *Herpyzon rectipalpis*.

- Perlucidalis. 143. *Palpita repandata*.  
 Perspectalis. 101. ——— notata.  
 Phrygialis. 42. *Heliaca viridis*.  
 \* Pinguinalis L. 24. *Idia fallax*.  
 Politalis S. 61. *Palpita ambigua*.  
 Politalis S. 136. 183. ——— ———  
 \* Pollinalis S. 29. *Heliaca nigra*.  
 Polygonalis. 67. *Palpita repandata*.  
 957. — — \* Porphyralis. 36. *Heliaca purpurea*.  
 \* Potamogalis. 82. *Elophila ornata*.  
 \* Procoscidalis L. 7. *Herpyzon ornata*.  
 Pulveralis. 109. *Heliaca fusca*.  
 Punctalis. 140. *Idia fallax*.  
 \* Punicealis. 34. *Heliaca purpurea*.  
 \* Purpuralis. 35. ——— ———

Quadripunctalis S. 76. *Palpita unicolor*.

- Radiatalis. 134. *Idia fallax*.  
 Ramalis. 92. ——— ———  
 Regalis S. 105. ——— nitida.  
 Renalis. 157. ——— fallax.  
 Repandalis. 64. *Palpita ambigua*.  
 \* Rostralis S. 10. *Herpyzon rectipalpis*.  
 Rubidalis S. 96. *Idia nitida*.  
 Rubiginalis. 79. *Palpita repandata*.  
 Rubricalis. 106. ——— ———  
 Rufimitralis. 120. ——— unicolor.  
 Rupestralis. 138. *Heliothis celes*.  
 Rupicolalis. 139. *Heliaca viridis*.  
 Rusticalis. 121. *Palpita ambigua*.  
 \* Salicalis S. 3. *Herpyzon probabilis*.

- \* Sambucalis S. 81. *Palpita nobilis*.  
 Sanguinalis L. 33. *Heliaca purpurea*.  
 Sartalis. 173. 174. — *nigra*.  
 Scutalis. 156. — *fusca*.  
 Selenalis. 177. *Palpita tenera*.  
 Sericalis. 43. *Heliaca viridis*.  
 Sericealis S. 56. *Palpita ambigua*.  
 Silacealis. 116. — — — —  
 Sophialis F. 50. — — — —  
 \* Sordidalis. 40. *Heliaca fusca*.  
 Squalidalis. 144. *Palpita ambigua*.  
 \* Stratiotalis S. 87. *Elophila strigata*.  
 \* Strigulalis. 16. *Chlamifera biformis*.  
 Sulphuralis. 166. 167. *Palpita tenera*.  
  
 Taenialis. 151. *Herpyzon rectipalpis*.  
 Tarsicrinalis K. 5. — *curvipalpis*.  
 Tarsiplumalis. 125. — — — —  
 \* Tentaculalis S. 6. — *rectipalpis*.  
 Terriculalis. 163. — *probabilis*.  
 Togatulalis. 131. *Chlamifera biformis*.  
 Trinalis S. 68. *Palpita tenera*.  
  
 Umbralis. 52. *Palpita ambigua*.  
 Undalis. 93. *Elophila strigata*.  
 Unionalis. 132. *Palpita unicolor*.  
 \* Urticalis S. 78. — *nobilis*.  
  
 Verbascalis. 59. *Palpita tenera*.  
 \* Verticalis S. 57. — — — —  
 Vespertalis. 159. — *ambigua*.

*ul*

## Tortrices Linnei.

- A**bietana. 275. 276. Eutrachia mixta.  
 Absynthiana. 34. Olethreutes gemmata.  
 \* Acerana. 118. Archips floriperda.  
 \* Achatana. 49. Olethreutes corticea.  
 Adustana. 218. Eutrachia mixta.  
 \* Aeneana. 188. Agapeta metallica.  
 Albersana. 224. Olethreutes gemmata.  
 Albidana. 132. Archips vulgaris.  
 Amiantana. 155. Agapeta metallica.  
 \* Amoenana. 248. Olethreutes corticea.  
 Amplana. 24. ——— lunata.  
 Angustana. 74. ——— corticea.  
 Aniquana. 213. 214. Eutrachia mixta.  
 \* Apiciana. 87. ——— ———  
 \* Aquana. 17. Olethreutes corticea.  
 Aquilana. 235. Eutrachia umbratilis.  
 \* Arbutana. 195. Olethreutes undulata.  
 \* Arcuana L. 33. ——— gemmata.  
 Areolana. 279. ——— corticea.  
 \* Argentana S. 86. Eutrachia umbratilis.  
 Argyrana. 46. Olethrentes lunata.  
 Asellana. 166. 167. Cochlidium bombycoides.  
 Asinana. 101. Archips vulgaris.  
 Aspersana. 259. Eutrachia mixta.  
 Aspidiscana. 256. Olethreutes gemmata.  
 Asseclana. 19. ——— corticea.  
 \* Asseclana S. 194. ——— ———  
 \* Augustana. 205. Agapeta metallica.  
 \* Aurana. 22. Olethreutes gemmata.  
 \* Autumnana. 247. Eutrachia umbratilis.

- Badiana S. 147. *Agapeta metallica*.  
 Baumanniana. 148. ——— ———  
 Buringerana. 216. *Eutrachia mixta*.  
 Byringerana. 61. ——— ———  
 Caecimaculana. 27. *Olethreutes gemmata*.  
 \* Capreana. 250. ——— corticea.  
 \* Carpiniana. 116. *Archips floriperda*.  
 \* Caudana. 232. *Eutrachia umbratilis*.  
 Cebrana. 197. *Agapeta metallica*.  
 \* Cerasana. 119. *Archips floriperda*.  
 \* Cerusana. 63. *Eutrachia umbratilis*.  
 \* Cespitana. 244. 245. *Olethreutes corticea*.  
 \* Characterana. 125. *Archips floriperda*.  
 Charpentierana. 281. *Olethreutes corticea*.  
 Christiernana L. 152. *Coenyphantes obtusa*.  
 Ciliana. 171. *Eutrachia umbratilis*.  
 Cinerana. 211. *Olethreutes corticea*.  
 Citrana. 185. *Agapeta flava*.  
 \* Clorana L, 160. *Pseudoips communis*.  
 Combustana. 234. *Eutrachia umbratilis*.  
 \* Comitana. 16. *Olethreutes corticea*.  
 \* Conchana. 106. ——— ———  
 Confixana. 277. *Eutrachia mixta*.  
 Consimilana. 239. ——— ———  
 Contaminana. 142. ——— ———  
 Corollana. 282. *Olethreutes corticea*.  
 \* Corticana. 13. ——— ———  
 Corticana S. 209. 270. ——— ———  
 \* Corylana. 53. ——— ———  
 \* Crataegana. 107. ——— floriperda.  
 \* Crenana. 242. ——— corticea.

- \* Cristana. 55. *Eutrachia umbratilis*.  
 Croceana. 120. *Pseudoips floriperda*.
- Decimana S. 145. *Agapeta metallica*.  
 Decorana. 265. *Olethreutes gemmata*.  
 \* Degenerana. 8. *Nycteola variabilis*.  
 \* Dentana. 4. 5. *Hemerophila pyralidoides*.  
 Derasana. 206. *Olethreutes corticea*.  
 \* Diana. 274. *Hemerophila pyralidoides*.  
 \* Dibeliana. 272. *Olethreutes gemmata*.  
 \* Dilutana. 6. *Nycteola variabilis*.  
 \* Diversana. 139. *Agapeta flava*.  
 Diversana. 251. *Olethreutes corticea*.  
 Divisana. 198. *Eutrachia umbratilis*.  
 \* Dorsana. 36. *Olethreutes lunata*.  
 Dubitana. 71. ——— *corticea*.  
 Duplana. 229. 230. ——— *undulata*.
- Ectypana. 190. *Agapeta flava*.  
 \* Effractana. 175. *Eutrachia umbratilis*.  
 Emargana. 233. ——— ———  
 \* Ephippiana. 246. *Olethreutes lunata*.
- \* Fabriciana. 149. *Agapeta metallica*.  
 \* Fagana S. 153. *Coenyphantes obtusa*.  
 Falcana. 78. *Olethreutes corticea*.  
 \* Fasciolana. 260. ——— ———  
 \* Favillaceana. 62. *Eutrachia umbratilis*.  
 Favillaceana. 255. *Olethreutes corticea*.  
 \* Ferrugana. 56. ——— *undulata*.  
 \* Festivana. 52. ——— *corticea*.  
 Flavana. 157. *Archips vulgaris*.  
 \* Flavana. 258. *Agapeta flava*.

- Flavana. 133. *Archips vulgaris*.  
 Forskoleana S. 143. *Eutrachia umbratilis*.  
 Fuligana S. 109. *Olethreutes corticea*.
- \* Gelatana. 266. *Eutrachia dubia*.  
 \* Gemmana. 269. *Olethreutes undulata*.  
 \* Gentianaeana. 12. ——— corticea.  
 \* Germana. 47. ——— gemmata.  
 Gnomana. 131. *Archips vulgaris*.  
 Griseana. 135. ——— ———  
 Gundiana. 42. *Olethreutes lunata*.
- \* Hamana L. 140. *Agapeta flava*.  
 \* Harpana. 77. *Olethreutes gemmata*.  
 \* Hartmanniana. 146. *Agapeta metallica*.  
 Hastana L. 186. *Olethreutes corticea*.  
 Hoffmansseggana. 150. *Agapeta metallica*.  
 \* Holmiana L. 39. ——— ———  
 \* Hybridana. 238. *Archips vulgaris*.  
 \* Hyemana. 267. *Eutrachia dubia*.  
 \* Hypericana. 23. *Olethreutes gemmata*.
- \* Incarnatana. 191. *Olethreutes corticea*.  
 Inquinatana. 43. ——— lunata.  
 Inundana. S. 60. ——— corticea.  
 Irrorana. 96. 97. *Eutrachia mixta*.
- Kackeritziana S. 163. *Anthophila flavitincta*.
- Lanceolana. 80. *Olethreutes corticea*.  
 Lathoniana. 189. *Agapeta metallica*.  
 Lathyrana. 207. *Olethreutes lunata*.  
 \* Lecheana L. 67. *Agapeta metallica*.

- \* Lediana L. 151. *Agapeta metallica*.  
 Lienana. 168. *Archips vulgaris*.  
 \* Linneana. 84. *Elasmia nobilis*.  
 Lipsiana S. 180. *Eutrachia mixta*.  
 \* Literana L. 88—91. ————  
 Locupletana. 268. *Agapeta metallica*.  
 \* Logiana. 64. *Eutrachia umbratilis*.  
 Logiana. 217. ————  
 \* Lunulana S. 35. *Olethreutes lunata*.  
 Luteolana. 136. *Archips vulgaris*.  
 Lutosana. 200. *Eutrachia dubia*.  
  
 Magnana. 225. 226. *Eutrachia umbratilis*.  
 Margaritana. 219. *Agapeta metallica*.  
 \* Marmorana. 25. *Olethreutes corticea*.  
 Maurana. 122. *Archips vulgaris*.  
 Mediana S. 179. *Olethreutes lunata*.  
 \* Metallicana. 68. ——— corticea.  
 \* Micana. 28. ——— undulata.  
 Micana S. 182. ——— corticea.  
 Minutana. 73. ————  
 Mitterbacheriana S. 192. ————  
 Mixtana. 215. *Eutrachia mixta*.  
 Monetulana. 257. *Olethreutes gemmata*.  
 \* Montana S. 37. ——— lunata.  
 Murinana. 105. ——— corticea.  
 Musculana. 98. ————  
 Mygindana S. 181. ————  
  
 Naevana. 261. *Olethreutes corticea*.  
 Nebulana. 104. *Archips vulgaris*.  
 Nemorana. 3. *Hemerophila pyralidoides*.  
 Norvichiana. 252. *Agapeta metallica*.



- Nubilana. III. *Olethreutes vulgaris*.  
 Nyctemerana. 240. *Eutrachia umbratilis*.
- \* Ocellana. 18. *Olethreutes gemmata*.  
 Ochreana. 134. *Archips vulgaris*.  
 Ophthalmicana. 51. *Eutrachia mixta*.  
 \* Oporana. 112. *Archips floriperda*.  
 \* Ornatana. 32. *Olethreutes gemmata*.  
 \* Oxyacanthana. 117. *Archips floriperda*.
- \* Pariana L. 2. I. *Hemerophila pyralidoides*.  
 \* Parmatana. 253. 254. *Olethreutes corticea*.  
 \* Pascuana. 99. ——— ———  
 \* Pectinana. 108. *Archips floriperda*.  
 Penziana. 85. ——— *vulgaris*.  
 Permixtana. 75. *Olethreutes corticea*.  
 Permixtana S. 187. ——— *lunata*.  
 Petrana. 210. ——— *corticea*.  
 \* Piceana. 72. ——— *undulata*.  
 Pilleriana S. 172. *Archips vulgaris*.  
 \* Pinetana. 57. *Olethreutes undulata*.  
 \* Plumbana. 54. *Agapeta metallica*.  
 \* Pomonana S. 30. *Olethreutes gemmata*.  
 Porphyrana. 25. ——— *corticea*.  
 \* Prasinana L. 158. *Pseudoips ampla*.  
 \* Pratana. 227. 228. *Eutrachia umbratilis*.  
 \* Profundana. 21. *Olethreutes gemmata*.  
 Pronubana. 121. *Archips vulgaris*.  
 \* Pruniana. 15. *Olethreutes corticea*.  
 \* Punctana. 9. *Nycteola variabilis*.  
 Pupillana. 20. *Olethreutes gemmata*.  
 Pustulana. 208. ——— *corticea*.  
 Pygmaeana. 69. ——— ———

\* Pyrastrana. 124. *Archips floriperda*.

Quadrana. 223. *Olethreutes corticea*.

\* Quercana S. 159. *Pseudoips ampla*.

Radiana. 177. *Eutrachia mixta*.

\* Ramosana. 10. *Nycteola variabilis*.

\* Ratana. 236. *Olethreutes corticea*.

\* Resinana. 29. — undulata.

\* Reticulana. 271. *Archips floriperda*.

Rhombana S. 173. — vulgaris.

\* Ribeana S. 114. — floriperda.

Rivulana. 184. *Olethreutes corticea*.

\* Roborana. 126. *Archips floriperda*.

Rolandriana L. 174. — vulgaris.

\* Rosana. 137. *Agapeta metallica*.

Roscidana. 103. *Archips vulgaris*.

\* Rosetana. 130. 222. *Olethreutes undulata*.

\* Rufana. 127. *Eutrachia umbratilis*.

Rufana. 178. — —

Rugosana. 82. — dubia.

\* Rusticana. 66. *Olethreutes corticea*.

Rusticana. 102. *Archips vulgaris*.

\* Rutilana. 249. *Agapeta metallica*.

\* Salicana S. 11. *Olethreutes corticea*.

\* Scabrana. 58. *Eutrachia umbratilis*.

Scabrana. 169. *Archips vulgaris*.

Schreberiana. 45. *Olethreutes lunata*.

\* Scriptana. 110. *Eutrachia mixta*.

\* Semimaculana. 48. — umbratilis.

\* Senecionana. 263. *Agapeta flava*.

Sequana. 44. *Olethreutes lunata*.

- Sericana. 83. *Eutrachia umbratilis*.  
 \* Siculana. 79. *Olethreutes gemmata*.  
 Siliceana. 196. ——— corticea.  
 \* Similana. 41. ——— ———  
 Sinuana S. 212. ——— ———  
 \* Sorbiana. 113. *Archips floriperda*.  
 \* Spartiana. 199. *Coenyphantes obtusa*.  
 Splendana. 31. *Olethreutes gemmata*.  
 Squammulana. 92—95. *Eutrachia mixta*.  
 Stagnana S. 193. *Olethreutes corticea*.  
 Steineriana S. 170. *Archips vulgaris*.  
 \* Strigana. 141. *Eutrachia mixta*.  
 \* Strobilana. 70. *Olethreutes corticea*.  
 Sudoriana. 283. *Eutrachia umbratilis*.  
 Sulphurana. 162. *Anthophila flavitincta*.  
 \* Sylvana. 128. *Olethreutes corticea*.  
  
 Tenerana S. 183. *Olethreutes lunata*.  
 \* Tesselana. 144. *Agapeta metallica*.  
 \* Testudinana. 164. 165. *Cochlidium bombycoides*.  
 \* Textana. 115. *Archips floriperda*.  
 Tibialana. 40. *Olethreutes gemmata*.  
 Tineana. 81. ——— ———  
 \* Trauniana S. 38. ——— lunata.  
 \* Treueriana. 100. *Eutrachia umbratilis*.  
 \* Tripunctana. 129. ——— ———  
 \* Triquetrana. 280. *Olethreutes corticea*.  
 \* Tristana. 50. *Eutrachia umbratilis*.  
 \* Turionana. 220. 221. *Olethreutes undulata*.  
  
 Ulmana. 278. *Olethreutes corticea*.  
 Umbrana. 59. *Eutrachia umbratilis*.

- \* Uncana. 76. *Olethreutes corticea*.
- \* Undulana. 7. *Nycteola variabilis*.
- Unitana. 123. *Archips vulgaris*.
- \* Urticana. 65. *Olethreutes corticea*.
- \* Urticana. 273. — — —
- Ustulana. 231. — — *gemmata*.
  
- \* Vappana. 241. *Olethreutes gemmata*.
- \* Variogana. 14. — — *corticea*.
- Vernana F. 161. *Pseudoips communis*.
- Vibrana. 202. *Hemerophila pyralidoides*.
- \* Viridana L. 156. *Archips vulgaris*.
  
- \* Walbomiana S. 203. *Olethreutes corticea*.
- Wellensiana. 237. — — —
  
- \* Xylostearia. 154. *Olethreutes undulata*.
- \* Xylostearia. 264. *Archips floriperda*.
  
- \* Zachana. 243. *Olethreutes gemmata*.
- \* Zoegana L. 138. *Agapeta flava*.

## Tineae Linnei.

- A**ccesella S. 269. *Calybites gracilis*.
- \* Acinacidella. 237. *Trichocheilia adunca*.
- Acuminella. 284. *Tetrachila distincta*.
- Aemulella. 222. *Elasmia perfecta*.
- \* Aeneella. 41. *Tetrachila aerata*.
- Ahenella. 58. — — —
- \* Ahornerella. 178. *Calybites gracilis*.
- \* Aillyella. 431. *Phyllonorycter nobilis*.

- Albifrontella. 432. *Elasmia simplex*.  
 Albipunctella. 149. *Coenyphantes obtusa*.  
 \* Alnifoliella. 193. *Phyllonorycter eximia*.  
 Alpinella. 338. *Tetrachila margaritifera*.  
 Alternella. 151. *Coenyphantes angusta*.  
 Ambiguella. 153. *Olethreutes corticea*.  
 \* Ammanella. 388. *Phyllonorycter simplex*.  
 Amplella. 300. *Tetrachila distincta*.  
 \* Anatipennella. 186. *Coleophora vulgaris*.  
 Anderschella. 352. *Elasmia simplex*.  
 \* Anella S. 28. *Enyphantes pyralidoides*.  
 \* Angelicella. 337. *Coenyphantes obtusa*.  
 Angustella. 68. *Tetrachila obsoleta*.  
 Angustipennella. 197. *Calybites gracilis*.  
 \* Anseripennella. 319. *Coleophora vulgaris*.  
 \* Anthracinella S. 224. *Trichocheilia elegans*.  
 \* Anthyllidella. 330. *Calybites brevis*.  
 Apiella. 94. *Coenyphantes obtusa*.  
 \* Aquilella. 52. *Tetrachila distincta*.  
 Ardeliella. 437. *Trichocheilia macilentata*.  
 Argarella S. 64. *Tetrachila polita*.  
 Asinella. 166. *Coenyphantes angusta*.  
 \* Asperella L. 101. 329. *Trichocheilia adunca*.  
 \* Atomella. 13. *Enyphantes tortricoides*.  
 Atomella S. 240. *Coenyphantes obtusa*.  
 Atrella S. 278. *Elasmia falsa*.  
 \* Atrella. 140. ————  
 \* Augustella. 177. ——— simplex.  
 Aurella S. 262. ————  
 Auricilliella. 340. *Tetrachila polita*.  
 \* Auriferella. 62. ——— aerata.  
 Aurifluella. 302. *Lithosia tineiformis*.

- Auritella. 387. *Calybites brevis*.  
 Avellanella. 27. *Enyphantes pyralidoides*.  
 \* Badiella. 92. *Coenyphantes obtusa*.  
 Barbella S. 291. *Trichocheilia communis*.  
 \* Barbella. 61. *Tetrachila aerata*.  
 Bella. 60. — *margaritifera*.  
 \* Betulinella F. 20. 448. *Ses suspecta*.  
 \* Bicostella. 115. *Coenyphantes vittata*.  
 Bifariella. 385. 386. — *macilenta*.  
 Binaevella. 383. *Tetrachila dubia*.  
 \* Blattariella. 148. *Coenyphantes obtusa*.  
 Boletella F. 18. *Brosis furax*.  
 \* Bombycella S. 4. *Canephora vera*.  
 \* Bracteella S. 156. *Elasmia perfecta*.  
 Brockeella. 362. *Phyllonorycter nobilis*.  
 Bubalella. 376. *Elasmion miranda*.  
 \* Byssinella. 380. *Trichocheilia macilenta*.  
 \* Caesiella. 172. *Calybites brevis*.  
 \* Caesiella. 360. — — —  
 Cagnatella. 391. 392. *Coenyphantes angusta*.  
 Campella. 44. *Tetrachila distincta*.  
 \* Canapennella. 327. *Coleophora signata*.  
 Canella S. 289. *Tetrachila dubia*.  
 \* Capucinella. 159. 331. *Trichocheilia adunca*.  
 Carbonella. 421. — *macilenta*.  
 \* Carduella. 439. *Coenyphantes obtusa*.  
 Carmelitella. 78. *Trichocheilia communis*.  
 \* Carnella S. 66. *Tetrachila polita*.  
 Centuriella S. 239. — *dubia*.  
 Cerasiella. 332. *Calybites brevis*.  
 \* Cerasifoliella. 190. *Phyllonorycter frequens*.

- \* Cerella F. 25. *Tetrachila* obsoleta.
- \* Cerusella. 183. *Calybites* brevis.
- \* Cespitella. 46. *Tetrachila* aerata.
- Characterella. 26. *Enyphantes* pyralidoides.
- \* Chenopodiella. 320. *Coenyphantes* angusta.
- \* Chrysonuchella. 43. *Tetrachila* aerata.
- \* Cicutella. 80. 419. *Coenyphantes* obtusa.
- \* Ciliella. 180. *Olethreutes* corticea.
- \* Cinctella L. 142. *Elasmia* falsa.
- \* Cinerella L. 173. *Trichocheilia* macilenta.
- \* Cneorella. 315. *Coenyphantes* variegata.
- \* Coenobitella. 309. ——— angusta.
- \* Colonella L. 23. *Tetrachila* obsoleta.
- \* Complanelle. 428. *Coleophora* vulgaris.
- \* Comptella. 89. *Coenyphantes* angusta.
- \* Conchella S. 38. *Tetrachila* distincta.
- Conscriptella. 283. *Coenyphantes* angusta.
- \* Consociella. 328. ——— obsoleta.
- Consortella. 220. *Tetrachila* distincta.
- Contaminella. 59. ——— ———
- \* Contubernella. 72. ——— obsoleta.
- Conturbatella. 450. *Coenyphantes* angusta.
- \* Convolutella. 34. *Tetrachila* obsoleta.
- \* Coracipennella. 208. *Coleophora* vulgaris.
- Coriacella. 233. *Coenyphantes* angusta.
- \* Corylifoliella. 194. *Phyllonorycter* eximia.
- \* Costella. 107. *Coenyphantes* macilenta.
- \* Crataegella. 231. *Tetrachila* dubia.
- Crataegella L. 257. *Coenyphantes* angusta.
- \* Cribrella. 68. *Tetrachila* polita.
- Criptella. 77. ——— obsoleta.
- Cristella. 76. ——— ———
- \* Cuculipennella. 192. *Calybites* gracilis.

- \* Culmella. 50. Tetrachila distincta.  
 \* Culmella. 404. — — —  
 \* Cultrella. 109. Trichocheilia adunca.  
 \* Cuprella. 185. Elasmia miranda.  
 Cupriacella. 445. — — —  
 Cuspidella S. 242. Trichocheilia adunca.  
 Cydoniella S. 271. Phyllonorycter frequens.  
 \* Cygnipennella. 207. Coleophora vulgaris.  
  
 \* Daphnella S. 81. Coenyphantes variegata.  
 Decemguttella. 303. — — obtusa.  
 Decorella. 301. Tetrachila aerata.  
 \* Decuriella. 74. — — obsoleta.  
 Decurtella. 311. Calybites gracilis.  
 Deliella. 402. 403. Tetrachila distincta.  
 Deplanella. 274. Coenyphantes angusta.  
 Depressella. 407. — — —  
 Depunctella. 378. Coenyphantes obtusa.  
 \* Dilutella. 69. Tetrachila obsoleta.  
 Dimidiella. 253. Elasmia simplex.  
 Dipoltella. 345. Agapeta metallica.  
 Disparella. 357. 358. Tetrachila margaritifera.  
 \* Dumetella. 389. 390. — — —  
  
 Echiella S. 105. Coenyphantes obtusa.  
 \* Elongella. 174. — — angusta.  
 \* Elutella. 163. Tetrachila obsoleta.  
 Ensigerella. 367. — — margaritifera.  
 \* Ericella. 371. — — —  
 Esperella. 255. Elasmia perfecta.  
 \* Evonymella L. 88. Coenyphantes obtusa.  
 Exiguella. 266. Elasmia falsa.  
 Exsoletella. 48. Tetrachila aerata.



- \* Fagella S. 12. *Enyphantes pyralidoides*.
- \* Falcella S. 112. *Trichocheilia adunca*.
- Falconipennella. 317. *Coleophora signata*.
- \* Falsella S. 30. *Tetrachila margaritifera*.
- Fascelinella. 368. ——— distincta.
- \* Fasciella. 111. *Trichorheilia adunca*.
- Ferruginella. 348. *Coenyphantes angusta*.
- \* Festaliella. 449. *Elasmia simplex*.
- Festivella. 249. *Coleophora signata*.
- \* Fissella. 108. *Trichocheilia macilenta*.
- \* Flavella. 97. *Coenyphantes obtusa*.
- Flavifrontella S. 126. *Elasmia perfecta*.
- \* Flavimitrella. 429. ——— ———
- Forficella. 343. *Trichocheilia adunca*.
- Formosella. 160. *Coenyphantes angusta*.
- Formosella S. 248. ——— obtusa.
- Franckella. 379. *Coleophora signata*.
- Frischella L. 425. 426. *Elasmia miranda*.
- Fucella. 305. *Canephora vera*.
- Fulgidella. 365. 366. *Tetrachila margaritifera*.
- \* Funerella F. 85. *Coenyphantes obtusa*.
  
- Gallipennella. 202. *Coleophora formosa*.
- \* Geerella L. 130. 446. *Elasmia miranda*.
- Geoffroyella L. 123. ——— perfecta.
- Gigantella S. 53. *Tetrachila distincta*.
- \* Gilvella. 96. *Coenyphantes obtusa*.
- \* Goedartella L. 133. *Phyllonorycter nobilis*.
- Goldeggella. 258. *Elasmia simplex*.
- \* Graminella B. 1. *Canephora vera*.
- \* Granella L. 165. *Brosis vastifica*.
- Gryphipennella. 206. *Coleophora vulgaris*.
- \* Guttella. 176. *Elasmia falsa*.

- \* Hamella. 282. *Trichocheilia adunca*.
- \* Harpella S. 110. ———
- Helwigella S. 263. *Elasmia simplex*.
- Hemidactylella S. 276. *Calybites gracilis*.
- Hepaticella. 84. *Coenyphantes obtusa*.
- Heraciella. 417. ———
- \* Hesperidella. 169. *Trichocheilia communis*.
- \* Hirsutella. 3. *Canephora vera*.
- Honorella. 354. *Coenyphantes vittata*.
- \* Hortuella. 46. *Tetrachila aerata*.
- Humerella S. 292. *Phyllonorycter nobilis*.
- Hybnerella. 236. *Coleophora signata*.
- \* Hybridella. 351. *Olethreutes corticea*.
- \* Hypericella. 441. *Coenyphantes obtusa*.
  
- Janthinella. 374. 375. *Tetrachila obsoleta*.
- \* Ictella. 361. *Coenyphantes angusta*.
- Illigerella. 333. *Calybites gracilis*.
- Illustrella. 158. *Trichocheilia adunca*.
- Immella. 347. ——— *macilenta*.
- Immistella. 364. *Tetrachila distincta*.
- \* Inquinatella. S. 54. 442. ———
- \* Inpersella. 443. *Coenyphantes angusta*.
- Interpunctella. 310. *Tetrachila obsoleta*.
- \* Interruptella. 116. *Trichocheilia vittata*.
- \* Inulella. 286. *Coenyphantes angusta*.
- \* Irrorella. 93. ——— *obtusa*.
- \* Juniperella S. 216. ———
- Jurinella. 377. *Elasmia simplex*.
  
- \* Klemannella F. 201. *Phyllonorycter eximia*.
- Knochella. 260. *Elasmia miranda*.

- Labiofella. 294. *Tetrachila distincta*.  
 \* Laminella S. 139. *Elasmia falsa*.  
 Lanceolella. 296. *Tetrachila distincta*.  
 Langiella. 187. *Calybites inclinabilis*.  
 Lappella L. 252. *Ses suspecta*.  
 \* Laricella. 427. *Coleophora vulgaris*.  
 Laspeyrella. 90. *Coenyphantes angusta*.  
 \* Lathyrella. 2. *Canephora vera*.  
 Latreillella. 355. 356. *Elasmia miranda*.  
 Legatella. 71. *Tetrachila obsoleta*.  
 \* Leucapennella. 205. *Coleophora vulgaris*.  
 \* Leucatella L. 146. *Coenyphantes angusta*.  
 Leuwenhoeckella S. 261. *Phyllonorycter eximia*.  
 Lignella. 35. *Tetrachila aerata*.  
 Lignella. 57. — — —  
 \* Linneella S. 436. *Phyllonorycter nobilis*.  
 \* Lithargyrella. 227. *Tetrachila distincta*.  
 \* Lithospermella. 104. *Coenyphantes obtusa*.  
 \* Liturella. 83. — — —  
 Lobella S. 238. *Trichocheilia communis*.  
 Locupletella S. 259. *Phyllonorycter eximia*.  
 Lotella. 534. *Tetrachila obsoleta*.  
 Luctiferella. 324. — — *margaritifera*.  
 Luctificella. 312. *Elasmia falsa*.  
 \* Luctuella. 144. — — —  
 Luculella. 397. — — *simplex*.  
 \* Lutarella. 168. *Coenyphantes angusta*.  
 Luzella. 430. *Elasmia falsa*.  
 Maculatella. 161. *Coenyphantes obtusa*.  
 \* Majorella S. 120. *Trichocheilia communis*.  
 \* Malifoliella. 195. *Phyllonorycter frequens*.

- \* Malvella. 281. *Coenyphantes obtusa*.  
 \* Margaritella S. 39. *Tetrachila distincta*.  
 Marginella. 299. *Coenyphantes vittata*.  
 \* Masculella S. 125. *Elasmia perfecta*.  
 \* Maurella S. 122. — — —  
 Mayrella. 322. *Coleophora vulgaris*.  
 Mazzelella. 155. *Elasmia miranda*.  
 \* Mediella. 19. *Brosis furax*.  
 Megerlella. 307. *Elasmion simplex*.  
 \* Meleagripennella. 189. *Calybites gracilis*.  
 Mendicella. 179. *Coenyphantes angusta*.  
 \* Merianella. 134. *Phyllonorycter eximia*.  
 \* Merianella S. 265. *Elasmia simplex*.  
 Mespillella. 272. *Phyllonorycter eximia*.  
 Metaxella. 413. *Elasmia miranda*.  
 Micella. 210. *Phyllonorycter nobilis*.  
 Microdactylella S. 290. *Calybites gracilis*.  
 Miscella S. 273. — — —  
 Moestella. 295. *Elasmia falsa*.  
 Mollella. 423. 424. — — — *miranda*.  
 \* Monachella. 143. *Coenyphantes angusta*.  
 \* Moufetella L. 245. — — —  
 Mucidella. 435. *Calybites brevis*.  
 Mucronella. 99. *Trichocheilia adunca*.  
 Murinella S. 275. *Coenyphantes angusta*.  
 Muscella S. 8. *Canephora vera*.  
 \* Myella. 37. *Tetrachila distincta*.  
 Mytilella. 287. — — —  
  
 Nanella S. 267. *Calybites gracilis*.  
 Nebulcella. 157. *Tetrachila obsoleta*.  
 Nemorella. 384. — — — *margaritifera*.  
 \* Nigrella. 285. *Elasmia simplex*.

- \* Nitidella. 6. *Canephora vera*.
- \* Noctuella. 33. *Tetrachila obsoleta*.
- Notatella. 344. *Coenyphantes angusta*.
  
- Obscurella. 438. *Coenyphantes obtusa*.
- Obtusella. 215. *Tetrachila obsoleta*.
- Ochrella. 55. ——— distincta.
- Ochsenheimerella. 359. *Elasmion miranda*.
- Oehlmanniella. 184. ——— perfecta.
- Onustella. 314. *Coleophora signata*.
- \* Oppositella F. 141. *Elasmia falsa*.
- Orbonella. 313. ——— perfecta.
- \* Ornatipennella. 199. *Coleophora formosa*.
- \* Otidipennella. 433. ——— ———
  
- \* Padella. 87. *Coenyphantes obtusa*.
- Padella L. 393—395. ——— ———
- Padifoliella. 316. *Coleophora signata*.
- \* Paleella. 51. *Tetrachila distincta*.
- Palpella S. 32. ——— margaritifera.
- \* Palumbella. 70. *Coenyphantes obtusa*.
- Panzerella. 412. *Elasmia miranda*.
- \* Parasitella. 16. *Brosis furax*.
- \* Pascuella L. 31. *Tetrachila margaritifera*.
- \* Pectinella S. 5. *Canephora vera*.
- \* Pedisequella. 95. *Coenyphantes obtusa*.
- \* Pellionella L. 15. *Ses nota*.
- Pennella. 447. *Canephora vera*.
- \* Perlella S. 40. *Tetrachila polita*.
- Persicella S. 100. *Trichocheilia adunca*.
- Petrificella. 47. *Tetrachila aerata*.
- Pfeifferella. 398. *Elasmia simplex*.

- Pfeifferella.** 422. *Elasmia miranda*.  
**Phantasmatella.** 56. *Tetrachila distincta*.  
 \* **Phasianipennella.** 321. *Calybites gracilis*.  
**Phengitella.** 323. ———  
**Phragmitella.** 297. 298. *Tetrachila distincta*.  
 \* **Phryganella.** 10. *Enyphantes tortricoides*.  
**Picarella Clerc.** 219. ———  
 \* **Pilella S.** 235. *Elasmia miranda*.  
**Pilulella.** 409. ———  
**Pinetella S.** 36. *Tetrachila distincta*.  
**Plumbella S.** 86. *Coenyphantes obtusa*.  
 \* **Plumella S.** 7. *Canephora vera*.  
**Plumistella.** 213. ———  
**Podevinella.** 342. *Calybites brevis*.  
**Pontificella.** 181. *Elasmia perfecta*.  
 \* **Populella.** 21. *Ses suspecta*.  
**Praelatella.** 251. *Elasmia perfecta*.  
 \* **Pratella.** 401. *Tetrachila margaritifera*.  
 \* **Pratella.** 29. ——— *distincta*.  
 \* **Procerella.** 137. *Phyllonorycter nobilis*.  
**Prodromella.** 254. *Tetrachila obsoleta*.  
**Pronubella S.** 247. *Elasmia perfecta*.  
**Proximella.** 228. *Coenyphantes angusta*.  
 \* **Pruniella S.** 175. *Trichocheilia macilenta*.  
 \* **Prunifoliella.** 191. *Phyllonorycter frequens*.  
**Pseudobombycella.** 212. 382. *Canephora falsa*.  
**Pterodactylella.** 102. *Trichocheilia adunca*.  
**Pudorella.** 63. 318. *Tetrachila polita*.  
 \* **Puella.** 82. *Coenyphantes obtusa*.  
 \* **Pullatella.** 118. ——— *angusta*.  
**Pumilella S.** 268. *Calybites gracilis*.  
**Pusillella.** 341. ——— *brevis*.  
**Putridella S.** 244. *Coenyphantes obtusa*.

Pygmaeella S. 253. Phyllonorycter nobilis.

\* Pyralella S. 167. Tetrachila dubia.

\* Pyropella S. 114. Coenyphantes vittata.

Quadrella. 293. Elasmia falsa.

Raddaella. 131. Elasmia miranda.

Radiella. 325. Tetrachila margaritifera.

\* Rajella. 200. Phyllonorycter eximia.

Repandella. 256. Coenyphantes angusta.

Reticulella. 171. ———

Rhombella S. 277. ———

\* Roesella L. 135. 399. 400. Phyllonorycter eximia.

\* Rorella. 234. Coenyphantes obtusa.

Roscipennella. 198. Coleophora vulgaris.

Rostrella. 113. Coenyphantes vittata.

\* Rubidella. 221. ——— obtusa.

\* Rufimitrella S. 124. Elasmia perfecta.

\* Rufipennella. 204. Coleophora vulgaris.

Rupella S. 250. Elasmia perfecta.

Rusticella. 17. 339. Ses suspecta.

\* Salicella. 9. Enyphantes tortricoides.

\* Sanguinella. 65. Tetrachila polita.

\* Schaefferella L. 136. Phyllonorycter nobilis.

Schiffermüllerella S. 132. Elasmia miranda.

\* Schlemmerella. 14. Eutrachia dubia.

Schrankella. 264. Phyllonorycter nobilis.

Scisella. 270. Trichocheilia macilenta.

\* Scopolella. 145. Elasmia falsa.

Scopolella S. 246. ———

Scriptella. 152. Coenyphantes obtusa.

Selasella. 405. 406. Tetrachila distincta.

- Semicostella. 396. *Coenyphantes vittata*.  
 \* Seppella. 223. *Phyllonorycter nobilis*.  
 Sequella L. 103. *Coenyphantes obtusa*.  
 Sericella. 363. *Trichocheilia macilentata*.  
 Sexpunctella. 304. *Coenyphantes obtusa*.  
 Siciella. 280. *Canephora vera*.  
 \* Signella. 80. *Coenyphantes obtusa*.  
 Signella. 211. *Enyphantes tortricoides*.  
 \* Signipennella. 196. *Colcophora signata*.  
 Silacella. 232. *Tetrachila distincta*.  
 Silacella. 117. *Trichocheilia vittata*.  
 Silvella. 369. 370. *Tetrachila margaritifera*.  
 \* Similella. 182. *Elasmia falsa*.  
 Sociella. 24. *Tetrachila obsoleta*.  
 Sordidella. 229. *Trichocheilia communis*.  
 \* Sororculella. 440. *Coenyphantes obtusa*.  
 \* Spadiceella. 225. 226. *Tetrachila aerata*.  
 Sparmannella F. 403. *Elasmia perfecta*.  
 \* Spartifoliella. 335. *Calybites brevis*.  
 \* Sphingella. 129. *Elasmia miranda*.  
 Spinifoliella. 350. *Coleophora vulgaris*.  
 \* Spissicella F. 75. *Tetrachila obsoleta*.  
 Splendella S. 381. *Coenyphantes angusta*.  
 Stipella L. 138. *Elasmia falsa*.  
 \* Straminella. 49. *Tetrachila aerata*.  
 Striatella. 154. *Coenyphantes vittata*.  
 Striatella S. 288. *Calybites gracilis*.  
 Struthionipennella. 209. *Coleophora formosa*.  
 Subsequella. 162. *Coenyphantes angusta*.  
 \* Sulphurella. 150. *Elasmia falsa*.  
 \* Sulzella L. 121. ——— miranda.  
 \* Swammerdamella. 127. ——— ———  
 Swammerdamella L. 410. 411. ——— ———



Sylvella L. 420. *Trichocheilia macilenta*.

\* Tapezella L. 91. *Ses fuspecta*.

Taurella S. 188. *Elasmia miranda*.

\* Tenebrella. 434. *Coenyphantes angusta*.

Tentaculella. 230. *Tetrachila margaritifera*.

\* Terrella. 170. *Coenyphantes obtusa*.

Testaceella. 326. *Calybites gracilis*.

Tetricella S. 241. *Enyphantes tortricoides*.

\* Thapsiella. 148. *Coenyphantes obtusa*.

Tigrella. 336. *Elasmia falsa*.

Tinctella. 214. *Coenyphantes obtusa*.

\* Tortricella. 11. *Eutrachia dubia*.

\* Tribunella S. 22. *Tetrachila obsoleta*.

Tripunctella S. 217. *Coenyphantes obtusa*.

Triquetrella. 373. *Canephora falsa*.

Tristella. 218. *Trichocheilia macilenta*.

\* Ulmifoliella. 444. *Phyllonorycter eximia*.

Umbrella S. 243. *Coenyphantes obtusa*.

Unitella. 147. *Trichocheilia macilenta*.

\* Upupaepennella. 203. *Coleophora signata*.

Vacciniella. 416. *Coenyphantes obtusa*.

\* Variella. 106. *Trichocheilia macilenta*.

Variella. 279. *Coenyphantes angusta*.

\* Verbascella S. 98. — *obtusa*.

\* Verrucella. 73. *Tetrachila distincta*.

Vibicella. 308. *Trichocheilia macilenta*.

\* Viciella. 2. *Canephora vera*.

Vinetella F. 42. *Tetrachila polita*.

\* Viridella. 128. *Elasmia miranda*.

Vitella L. 349. *Trichocheilia communis*.

Vittella. 164. Coenyphantes obtusa.

Vitrella. 373. Canephora vera.

Vulgella. 346. Trichocheilia macilenta.

\* Xylostella L. 119. Trichocheilia macilenta.

Yeatiella. 418. Coenyphantes obtusa.

Zephyrella. 414. 415. Coenyphantes obtusa.

Zieglerella. 306. Calybites gracilis.

Zinckeella. 401. 402. Phyllonorycter eximia.

## Alucitae Linnei.

**A**canthodactyla. 23. 24. Petrophora obtusopennata.

\* Calodactyla S. 7. Petrophora obtusopennata.

Carphodactyla. 19. 20. ——— angustipennata.

\* Dodecadactyla. 29. Rhipidophora patens.

\* Galactodactyla S. 2. Petrophora acutopennata.

Hexadactyla L. 10. 11. 30. 31. Rhipidophora patens.

\* Leucodactyla S. 5. Petrophora acutopennata.

\* Megadactyla S. 6. Petrophora latipennata.

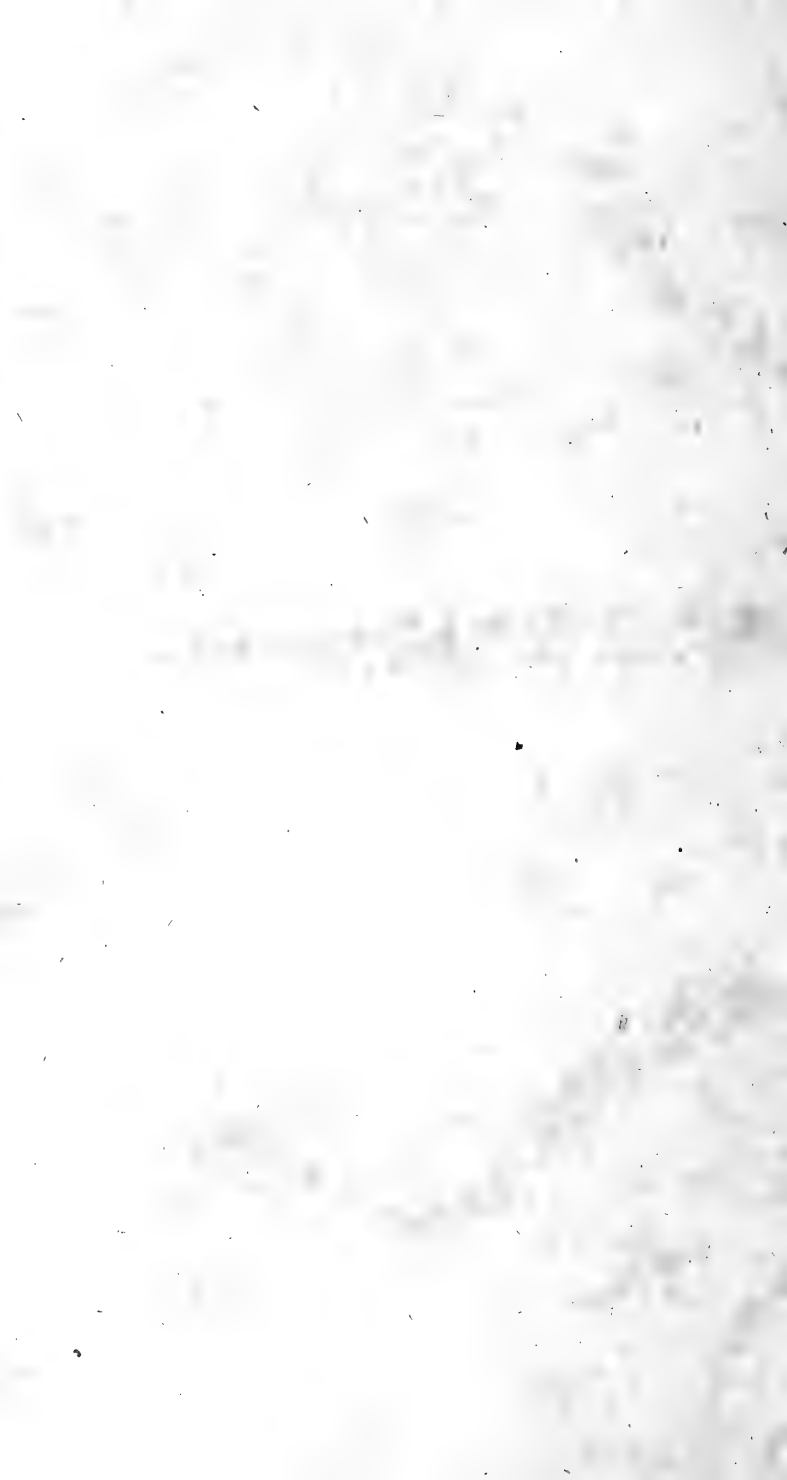
Microdactyla S. 26. 27. ——— angustipennata.

Mictodactyla S. 3. ——— ———

Ochrodactyla. 12. 13. Petrophora latipennata.

- \* Pentadactyla L. 1. Petrophora acutopennata.  
 Phaeodactyla. 14 15. ——— obtusopennata.  
 Polydactyla. 28. Rhipidophora patens.  
 \* Pterodactyla L. 4. Pterophora angustipennata.  
 \* Ptilodactyla. 16. 25. ——— ———
- Rhododactyla S. 8. Petrophora latipennata.
- Scarodactyla. 21. 22. Petrophora angustipennata.
- Tephradactyla. 17. Petrophora angustipennata.  
 \* Trichodactyla S. 9. 18. ——— obtusopennata.





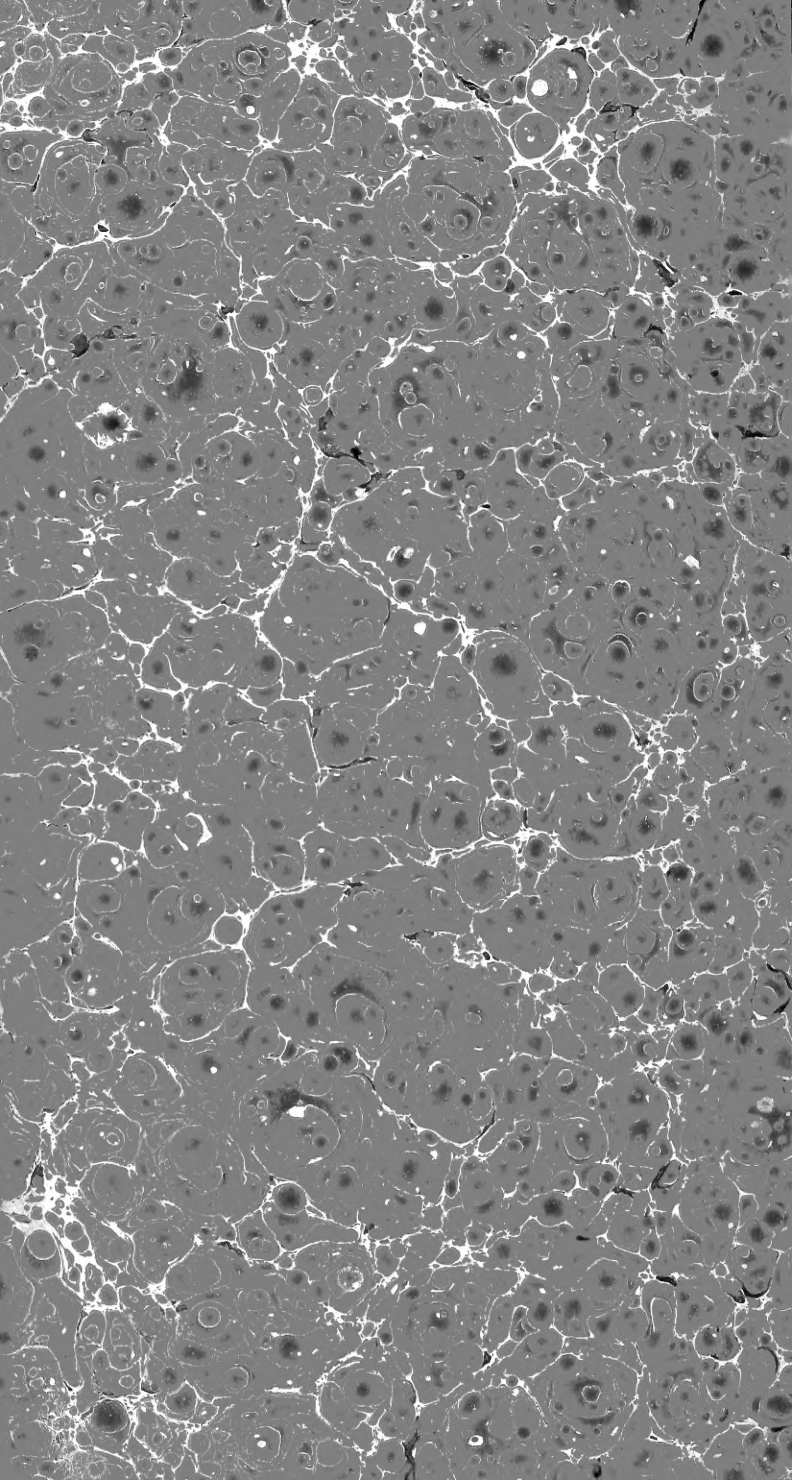




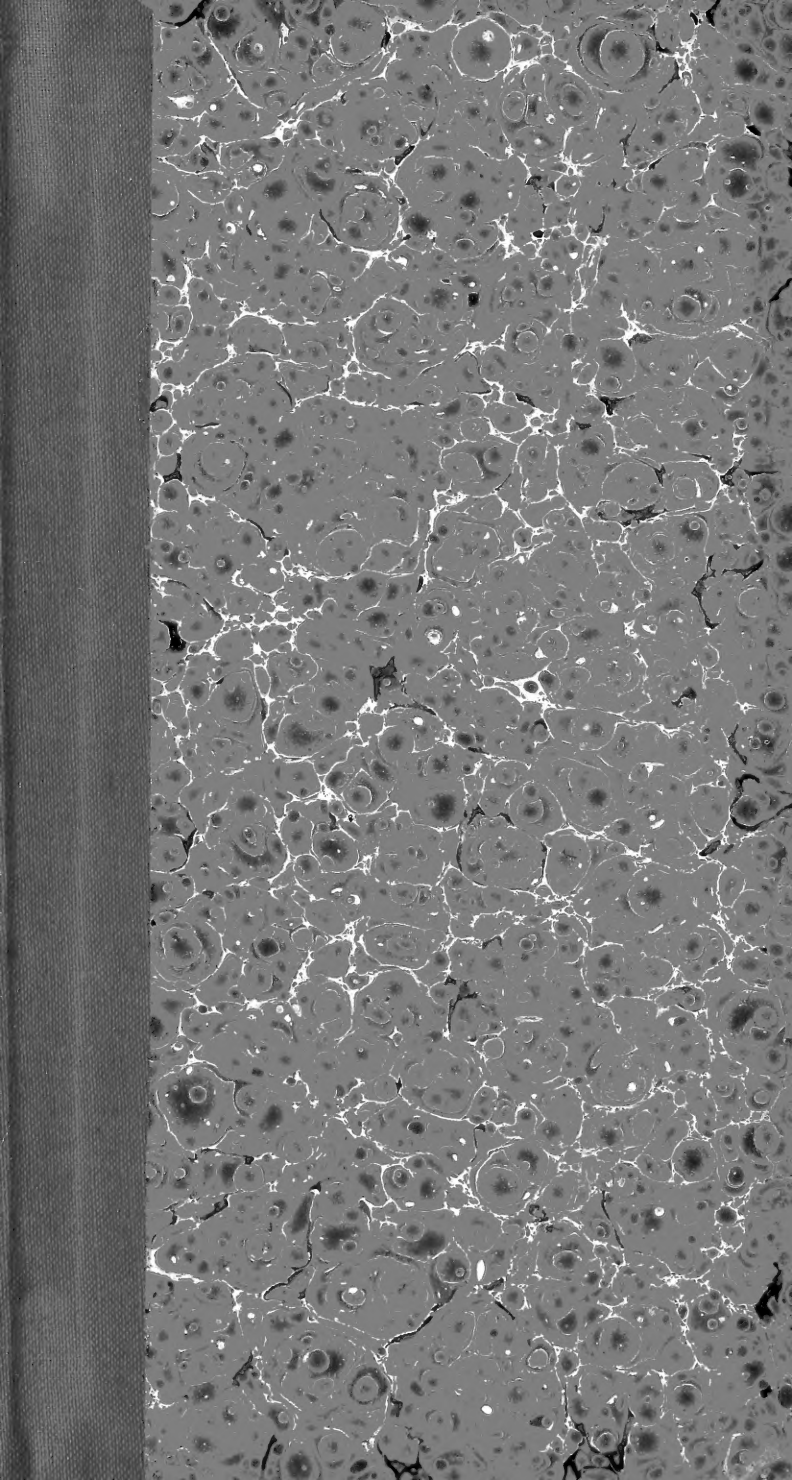
June 1918

Heber Tech. 335-6 Ser. P. 305-  
no. 2939

See 123391







~~H101512A~~

H101512A