

57.8
B.35



COLLECTION
OF
WILLIAM SCHAUS
©
PRESENTED
TO THE
NATIONAL MUSEUM
MCMV









542
B68
1836
v.1
plates
Ent.

Boursduval, Jean A.

Histoire Naturelle
des Insectes

SPECIES GÉNÉRAL

DES LÉPIDOPTÈRES.

EXPLICATION DES PLANCHES

COMPOSANT

LES DEUX LIVRAISONS

QUI ACCOMPAGNENT LE 1^{er} VOLUME.

PLANCHE PREMIÈRE.

Fig.

1. Chenille et chrysalide de l'*Ornithoptera Heliakon*, d'après M. Horsfield.
2. Chenille et chrysalide du *Papilio Memnon*, d'après le même auteur.
3. Chenille et chrysalide du *Papilio Alexanor*, d'après nature.

PLANCHE II.

1. Chenille et chrysalide du *Parnassius Apollo*, d'après Hubner.
2. Chenille et chrysalide de la *Thais Medesicaste*, d'après nature.
3. Chenille et chrysalide de l'*Iphiax Glaucippe*, d'après M. Horsfield.
4. Chenille et chrysalide de la *Rhodocera Rhœni*, d'après nature.
5. Chenille et chrysalide de la *Terias Lica*, d'après nature.
6. Chenille et chrysalide de l'*Anthocharis Eupheno*, d'après nature.
7. Chenille et chrysalide de la *Callidryas Eubote*, d'après Stoll.

PLANCHE III.

1. Chenille et chrysalide de l'*Helicopsis Cupido*, d'après Stoll.
2. Chenille et chrysalide de l'*Eurygona Midas*, d'après Stoll.
3. Chenille et chrysalide de la *Nemeobius Lucina*, d'après Hubner.
4. Chenille et chrysalide du *Polyommatus Virgaureæ*, d'après Hubner.

LÉPIDOPTÈRES, 1^{re} ET 2^e LIVRAISON.

b



Fig.

5. Chenille et chrysalide du *Thecla Betulæ*, d'après Hubner.
6. Chenille et chrysalide de l'*Argus Cyllarus*, d'après Hubner.
7. Chenille et chrysalide de la *Limenitis Sibylla*, d'après nature.
8. Chenille et chrysalide de la *Nymphalis Populi*, d'après Hubner.
9. Chenille et chrysalide du *Charaxes Jasius*, d'après Hubner.
10. Chenille et chrysalide de l'*Apatura Iris*, d'après nature.
11. Chenille et chrysalide de l'*Adolias Aconthea*, d'après M. Horsfield.

PLANCHE IV.

1. Chenille et chrysalide de la *Vanessa Io*, d'après Roesel.
2. Chenille et chrysalide de l'*Argynnis Paphia*, d'après Hubner.
3. Chenille et chrysalide de la *Melitæa Artemis*, d'après Hubner.
4. Chenille et chrysalide de l'*Argolis Ariadne*, d'après M. Horsfield.
5. Chenille et chrysalide de la *Limenitis Leucothoe*, d'après M. Horsfield.
6. Chenille de l'*Acræa Vesta*, d'après Stoll.
7. Chrysalide de l'*Acræa Violæ*, d'après M. Horsfield.
8. Chenille et chrysalide de la *Nerias Calliope*, d'après Stoll.
9. Chenille de la *Nerias Euterpe*, d'après le même auteur.
10. Chenille et chrysalide de l'*Euplœa Midæmus*, d'après M. Horsfield.
11. Chenille et chrysalide de la *Danaïs Chrysippus*, d'après M. Horsfield.
12. Chenille et chrysalide du *Discophora Menetho*, d'après M. Horsfield.

PLANCHE V.

1. *Ornithoptera Amphrisius*. Java.
2. *Papilio Serapis*, n. sp. Colombie.
3. — *Alexanor*. Basses-Alpes.
4. *Thais Medesicaste*, variété *Honnoratii*. Basses-Alpes.
5. *Doritis Apollina*. Asie mineure.

PLANCHE VI.

1. *Parnassius Fomion*. Daourie.
2. *Euterpe Tereas*. Brésil.
3. *Anthocharis Tægis*. Provence.
4. *Terias Candida*. Amboine.
5. *Colias Chrysotheme* femelle. Hongrie.
6. *Callidryas Eubute* femelle. Cayenne. (Les ailes inférieures ne sont pas tout-à-fait assez arrondies dans cette figure, ce qui lui donne un peu le port de la femelle de *Marcellina*.)
7. *Rhodocera Rhamni*. Europe.
8. *Nemeobius Lucina*. Europe.
9. *Diophtatma Sifa*, n. sp. Brésil.

Fig.

10. *Nymphidium Jessa*, n. sp. Brésil.
11. *Desmozona Manthus*. Guyane.
12. *Erycina Melibæus*. Guyane.
13. *Helicopis Cupido*. Guyane.

PLANCHE VII.

1. *Leptocircus Curius*. Java.
2. *Emesis Drupadi*, Horsfield. Java.
3. *Loxura Atymnus*. Java.
4. *Myrina Jaffra*. Java.
- 5 et 6. *Argus Donzelii*. Basses-Alpes.
- 7 et 8. *Argus Artaxerces*. Écosse.
9. *Lycæna Bætica*. Europe.
10. *Thecla Pruni*. Europe.
11. *Polyommatus Ottomanus*, Lefebvre. Morée.
12. *Charaxes Jasius*. Provence.
13. *Prepona Demodice*. Guyane.

PLANCHE VIII.

1. *Siderone Ide*. Hubner. Cuba.
2. *Adolias Boisduvalii*, Gray. Java.
3. *Apatura Iris*. Europe.
4. *Heterochroa Serpa*, n. s. Brésil.
5. *Nymphalis Populi*. Europe.
6. *Limenitis Nefte*. Java.
7. *Aganisthos Orion*. Brésil.

PLANCHE IX.

1. *Cystineura Hersilia* ? Brésil. (Elle me paraît un peu différer des individus de la Guyane.)
2. *Catagramma Hydaspes*, Fab. (non God.). Brésil.
3. *Cybdelis Phœsila*, Hubn. Brésil méridional.
4. *Terinos Clarissa*, n. sp. Java.
5. *Cethosia Lamarckii*. Timor.
6. *Hypanis Polnice*. Sénégal.
7. *Biblis Aganisa*, n. s. Java.
8. *Melanitis Ceryx*, n. s. Mexique.

PLANCHE X.

1. *Vanessa V. Albism*. Hongrie.
2. — *Dejeanii*. Java.
3. *Laogona Hypselis*. Java.
- 4 et 5. *Callithea Sapphira*. Amérique méridionale.
6. *Argynnis Clagia*. Java.
7. *Agraulis Moneta*. Hubn. Colombie.
8. *Libythea Myrrha*. Java.

PLANCHE XI.

Fig.

1. *Argynnis Polaris*. Cap-Nord.
- 2.— *Chariclea*. Id.
3. *Melitæa Phaeton*. Amérique septentrionale.
4. *Acræa Aliphæra*. Brésil.
- 5.— *Lycoides*, n. sp. Guinée.
6. *Nerias Susanna*. Brésil.
7. *Heliconia Dæta*, n. s. Brésil.
8. *Eresia Eunica*, Hubn. Mexique.
9. *Euplæa Orope*, n. s. Polynésie.
10. *Danaïs Grammica*, n. s. Java.
11. *Idea Gaura*, Horsfield. Java.

PLANCHE XII.

1. *Thaumantis Odana*. Java.
2. *Pavonia Syme*. Brésil.
3. *Discophora Sondaica*. Java.
4. *Morpho Cytheris*. Brésil.

PLANCHE XIII.

1. *Hyades Horsfieldii*, Swainson. Java.
2. *Brassolis Astyra*. Brésil.
3. *Chionobas Bootes*. Cap-Nord.
4. *Hætera Piera*. Brésil.
5. *Eudamus Metophis*. Brésil.
6. *Eantis Thraso*. Brésil.
7. *Steropes Paniscus*. Europe.
8. *Thanaos Tages*. Europe.

PLANCHE XIV.

1. *Castnia Acræoides*, Bd, n. sp. Brésil.
2. *Coronis Leachii*. Brésil.
3. *Agarista Glycinæ*. Nouvelle-Hollande.
- 4.— *Luctifera*, n. s. Java.
5. *Ægocera Rectilinea*, 3d, n. sp. Sénégal.
- 6.— *Amabilis*. Drury, Sénégal.
7. *Hecatesia Fenestrata*. Nouvelle-Hollande.
8. *Amalthocera Tiphys*, n. s. Sénégal.
9. *Eudryas Unio*, Hubner. Géorgie. d'Amérique.
10. *Phægorista Agaristoides*, n. sp. Sénégal.
11. *Thyris Lugubris*, n. s. Virginie.
12. *Sesia Mellinipennis*, n. sp. Amérique septentrionale.

PLANCHE XV.

1. *Cocytia Durvillii*. Nouvelle-Guinée.
2. *Macroglossa Diffinis*, n. sp. Amérique septentrionale.

Fig.

3. *Pterogon OEnotheræ*. Europe.
4. *Smerinthus Rosacearum*, n. sp. Amérique septentrionale.
5. *Deilephila Osyris*. Andalousie.
6. *Sphinx Brontes*. Drury. Amérique septentrionale.
7. *Zygæna Saportæ*. Provence.

PLANCHE XVI.

1. *Acherontia Satanas*, n. sp. Indes orientales.
2. *Brachyglossa Triangularis*. Nouvelle-Hollande.
3. *Glaucopis Regalis*, n. sp. Colombie.
4. — *Syntomoides*, n. sp. Antilles.
5. *Syntomis Lateralis*, n. sp. Sénégal.
6. *Psychotœ Duvaucelii*. Indes orientales.
7. *Procris Americana*, n. sp. Amérique septentrionale.
8. *Chimæra Appendiculata*. Hongrie.

PLANCHE XVII.

1. *Ornithoptera Urvillianæ*. Terre des Papous.
2. *Papilio Corethrus*, n. sp. Patrie inconnue.
3. *Leptocircus Curius*. Java.

PLANCHE XVIII.

1. *Euterpe Charops*, n. sp. Mexique.
2. *Leptalis Amphione*. Guyane.
3. *Anthocharis Antevippe*, n. sp. Sénégal.

PLANCHE XIX.

1. *Terias Mexicana*, n. sp. Mexique.
2. *Idmais Arne (Phisadia, God.)*. Arabie.
3. *Colias Rutilans*, n. sp. Chili.
4. *Rhodocera Clorinde*. Brésil septentrional.

PLANCHE XX.

1. *Limnas Pixe*, n. sp. Mexique.
2. *Eurybia Telephæ*, n. sp. Cayenne.
3. *Barbicornis Easilis*, Latr. Brésil.
4. *Nymula Gnosis*, n. sp. Cayenne.
5. *Hypophylla Zeurippa*, n. sp. Mexique.
6. *Erycina Licarsis*. Cayenne.

PLANCHE XXI.

1. *Desmozona Acherois*, n. sp. Cayenne.
2. *Diophtalma Telegone*, n. sp. Colombie.
3. *Eurygona Phedica*, n. sp. Cayenne.
4. *Emesis Orphna*, n. sp. Bornéo.

Fig.

5. *Zemerus Allica*. Java.
6. *Eumenia Minijas*, Hubner. Mexique.

PLANCHE XXII.

1. *Myrina Ravindra*, Horsfield. Java.
2. — *Lisias*. Bengale.
3. *Loxura Alcides*. Guinée.
4. *Thecla Timoleon*. Chine?
5. — *Sito*, n. sp. Mexique.
6. *Zeritis Neriene*, n. sp. Guinée?
7. *Polyommatus Omphale*, Klug. Asie mineure.

PLANCHE XXIII.

1. *Anops Phædrus*. Bengale.
2. *Gerydus Symethus*. Java.
3. *Cleosiris Catamita*, Hubner. Java.
4. *Argus Meleager*. Europe.
5. *Peridromia Arethusa*. Brésil.

PLANCHE XXIV.

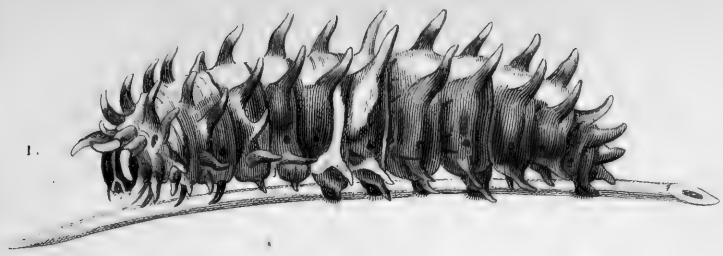
1. *Euplœa Eunice*, variété. Ile de Guam.
2. *Danais Gilippus*. Brésil.
3. *Idea Daos*; n. sp. Bornéo.

FIN DE L'EXPLICATION DES PLANCHES.

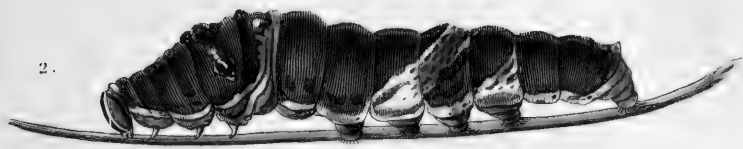




1.



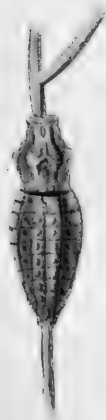
2.



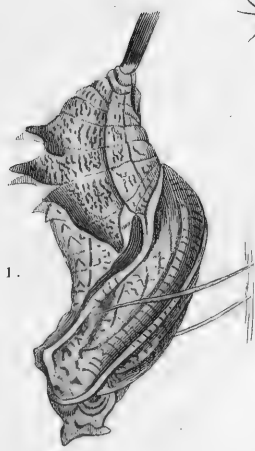
3.



3.



1.



2.

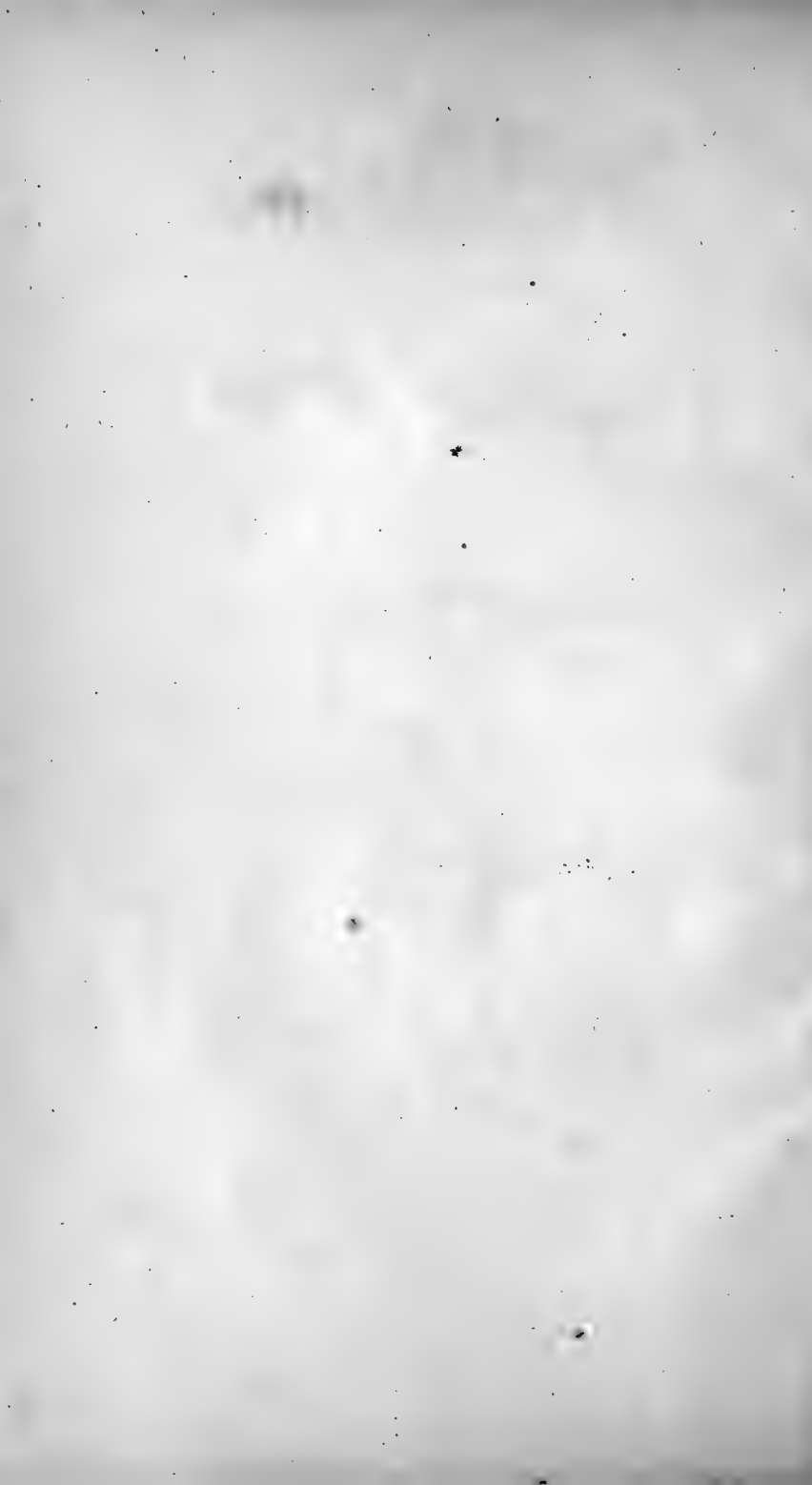


Dipsoclel paur

Borronie dr.

Limon s.

PAPILLONIDES. { 1. Ornithoptera Heliacon.
 2. Papilio Memonn.
 3. ——— Alexanor.







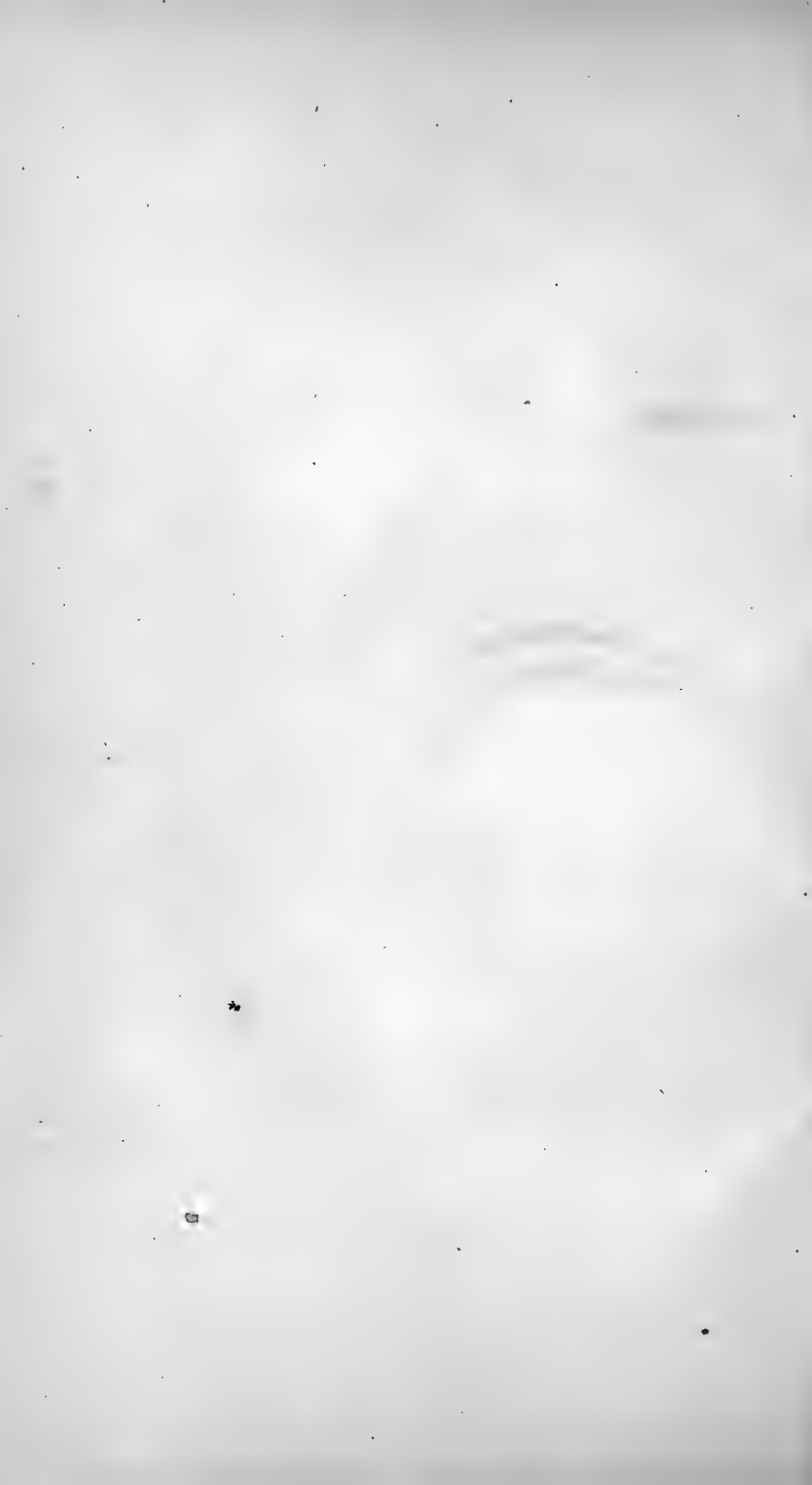
Deponchet pinx.

Boisvieux del.

Lanvin sc.

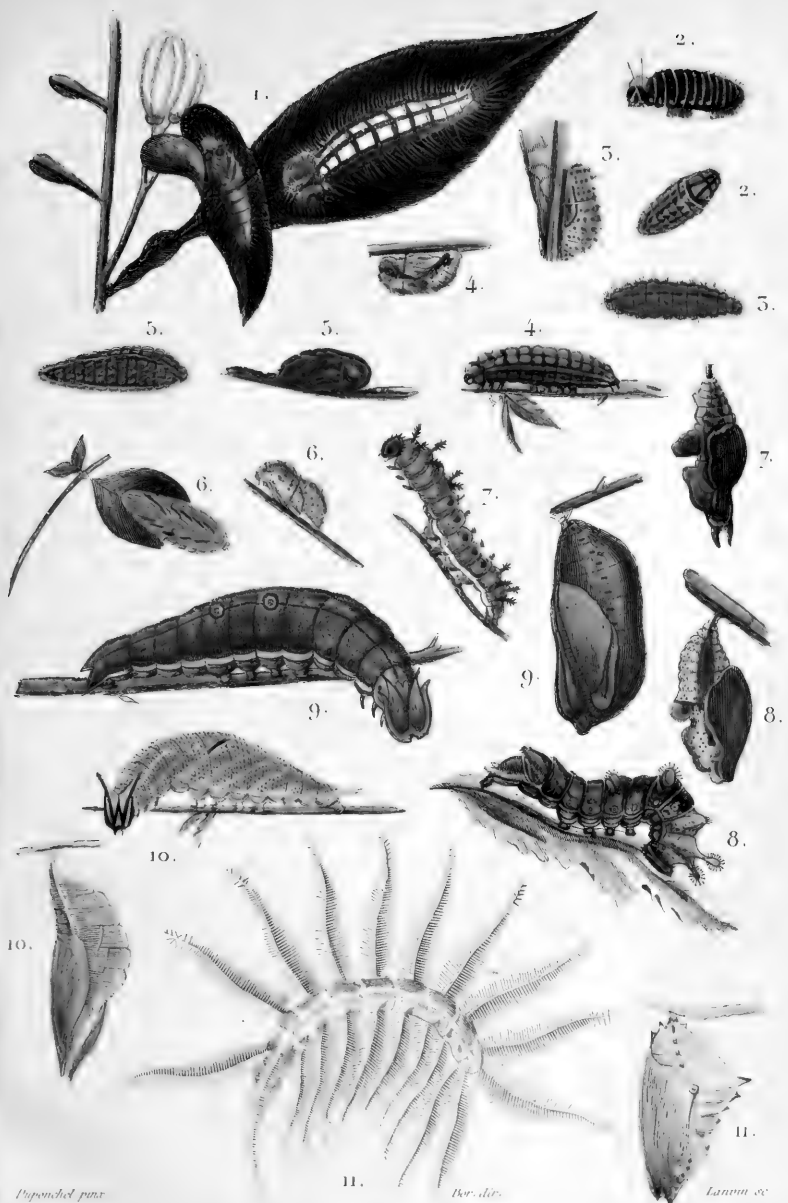
- PAPILLONIDES, { 1. Parnassius Apollo.
 + { 2. Thais Medesicaste.
 PIÉRIDES, { 3. Iphias Glaucippe.
 { 4. Rhodocera Rhamni.

- PIÉRIDES, { 5. Terias Lisa
 { 6. Anthocharis Eupheno.
 { 7. Callidryas Eubule









Papanchel punx

Br. dir.

Lanum se

ERICINIDES

- 1. *Helicopsis Cupido.*
- 2. *Eurygona Midas.*
- 3. *Nemeobius Lucina.*

LYCENIDES

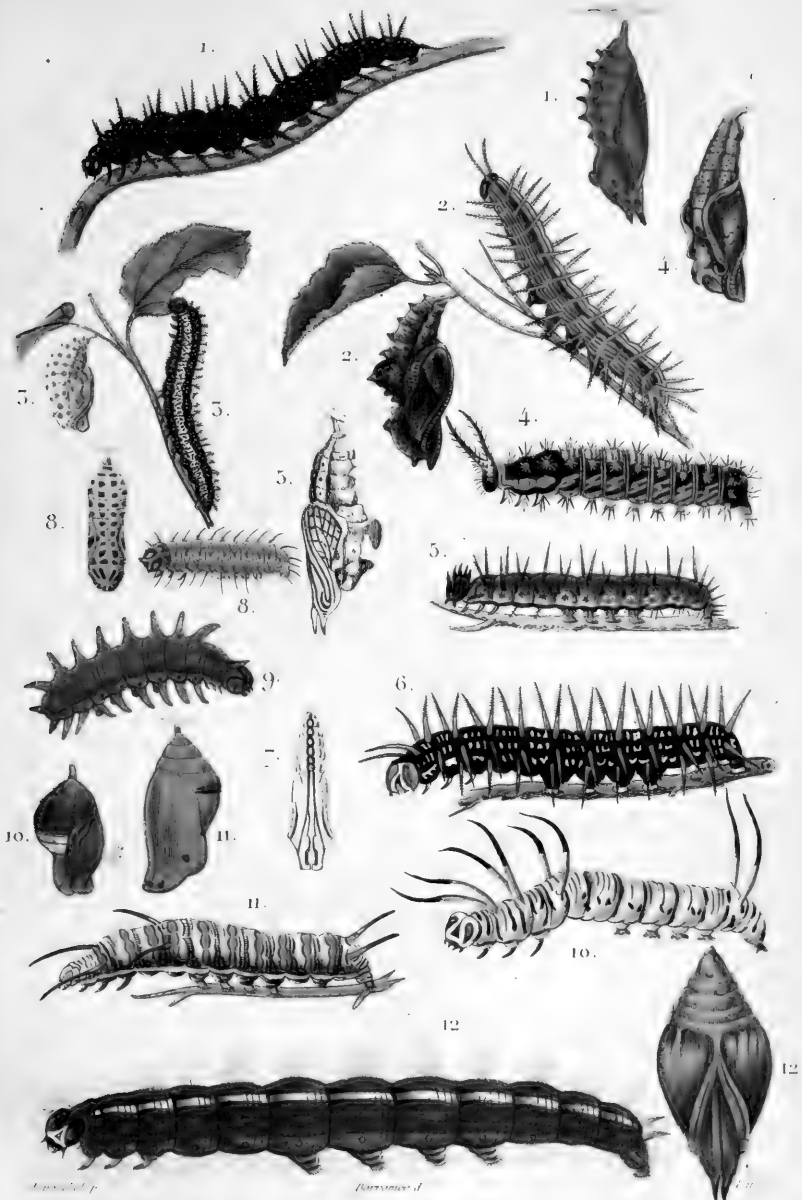
- 4. *Polyommatus Virgaurea.*
- 5. *Thecla Betulae.*
- 6. *Argus Cellarus.*

NYMPHALIDES

- 7. *Limenitis Sibylla.*
- 8. *Nymphalis Populi.*
- 9. *Charaxes Jasius.*
- 10. *Apatura Iris.*
- 11. *Adolias Aconthea.*







NYMPHALIDES

- 1. Vanessa Io.
- 2. Argynnis Paphia
- 3. Melitea Artemis.
- 4. Ergolis Ariadne.
- 5. Limenitis Leucothoe.

HELICONIDES

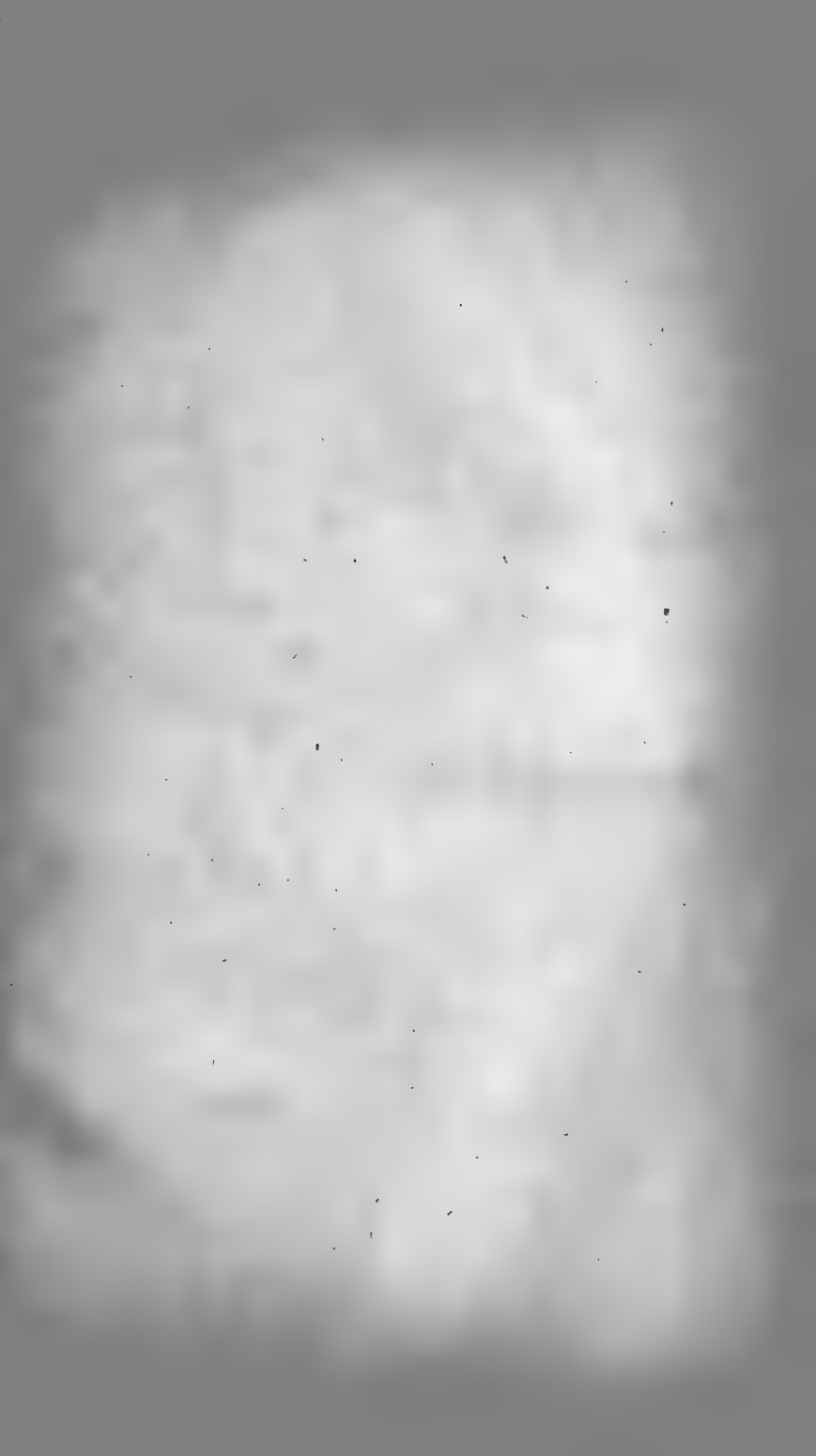
- 6. Acraea Vesta.
- 7. ———— Viola.
- 8. Nerias Calliope.
- 9. ———— Euterpe

DANAIDES

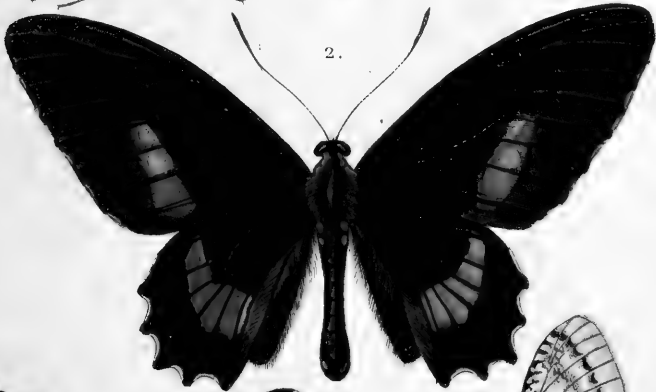
- 10. Eupleva Midamus
- 11. Danais Chrysippus

MORPHIDES

- 12. Discophorus Menetho







Ornithoptera

Papilio

Doritis

1. *Ornithoptera Amphrasius*.

2. *Papilio Serapis*.

3. ——— *Alexanor*.

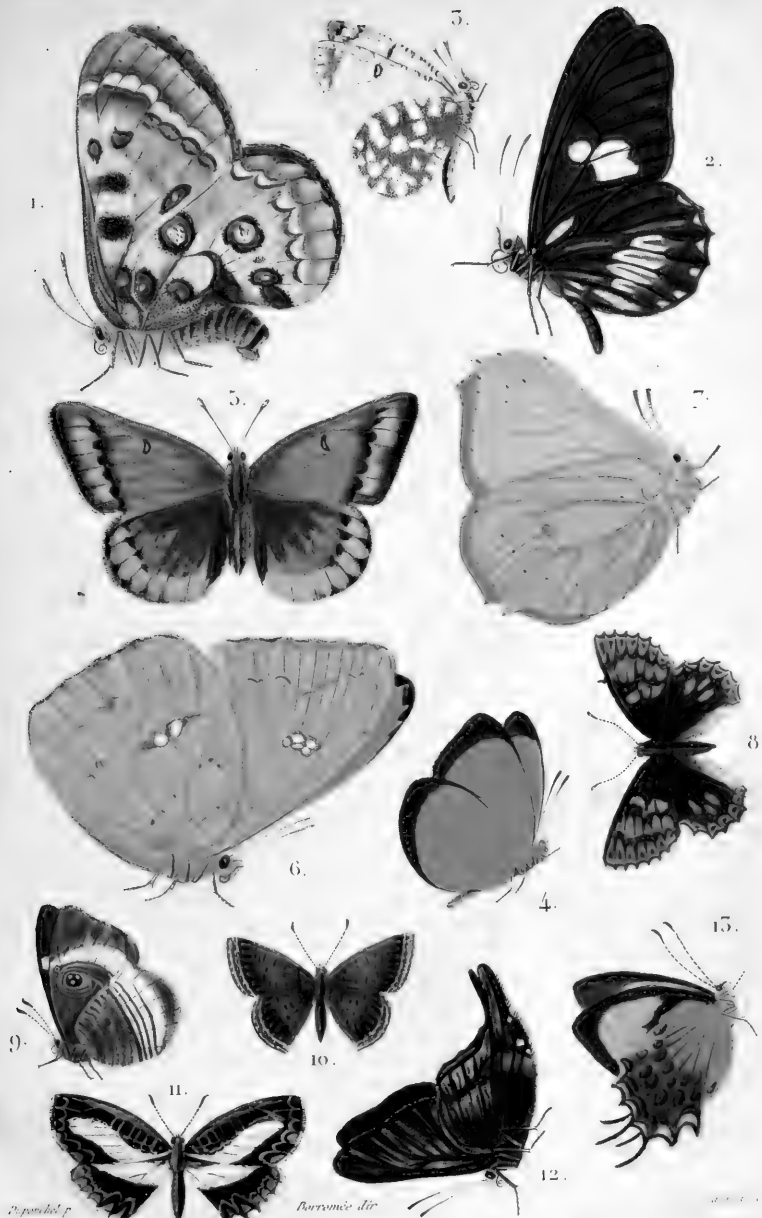
4. *Thais Honoratii*

5. *Doritis Apollina*.







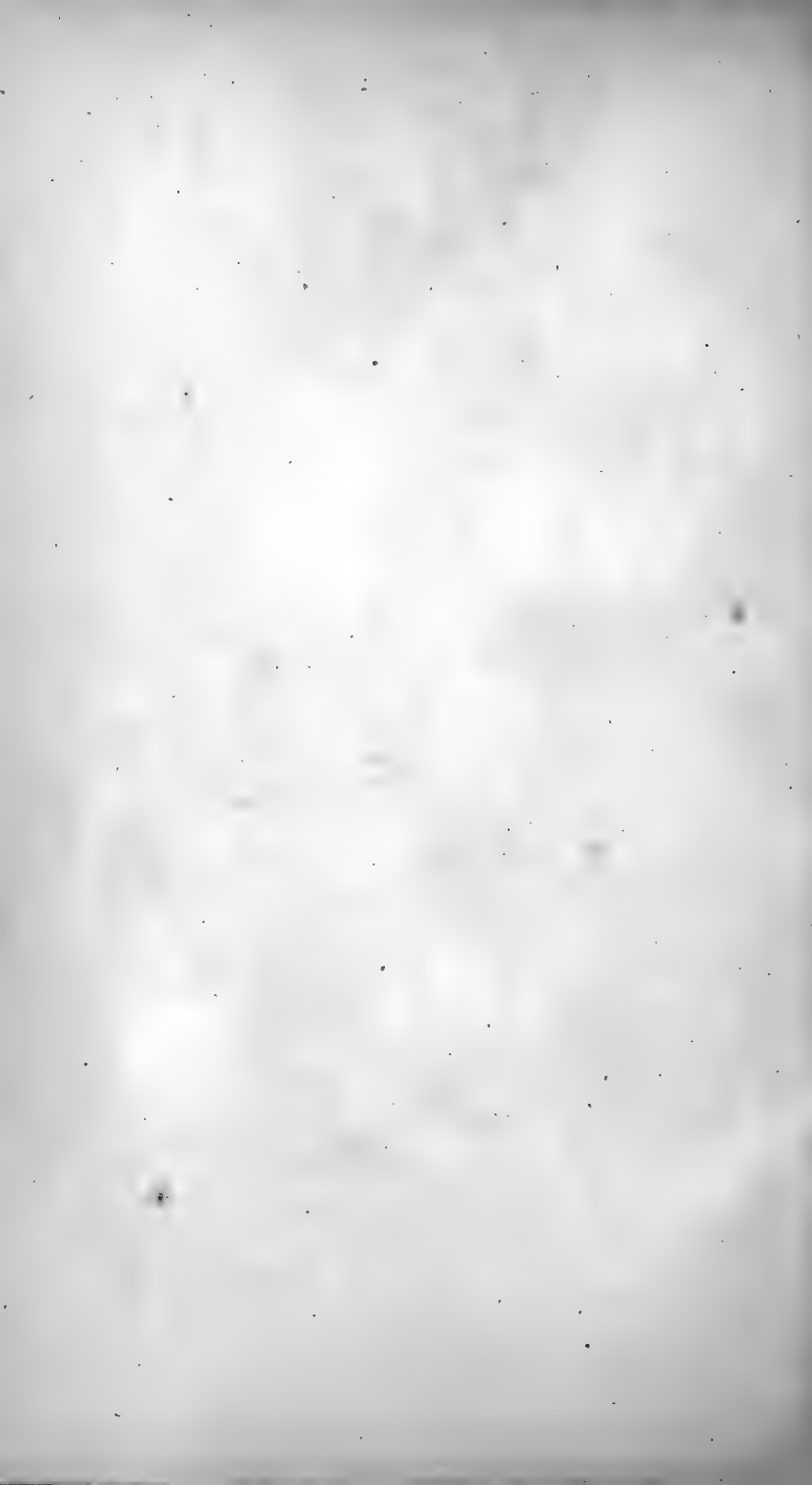


P. panthol. p.

Porroneis dir.

Desm.

- 1. Parnassius Nomion
- 2. Euterpe Terens.
- 3. Pieris Tagis
- 4. Terias Candida.
- 5. Colias Chrysotheme ♀
- 6. Callidryas Eubote ♀
- 7. Rhodocera Rhamni.
- 8. Nemeobius Lucina.
- 9. Diophtalma sitia
- 10. Nymphidium Jessu.
- 11. Desmozona Manthus
- 12. Erycina Melibaes
- 13. Helicopsis Cupido









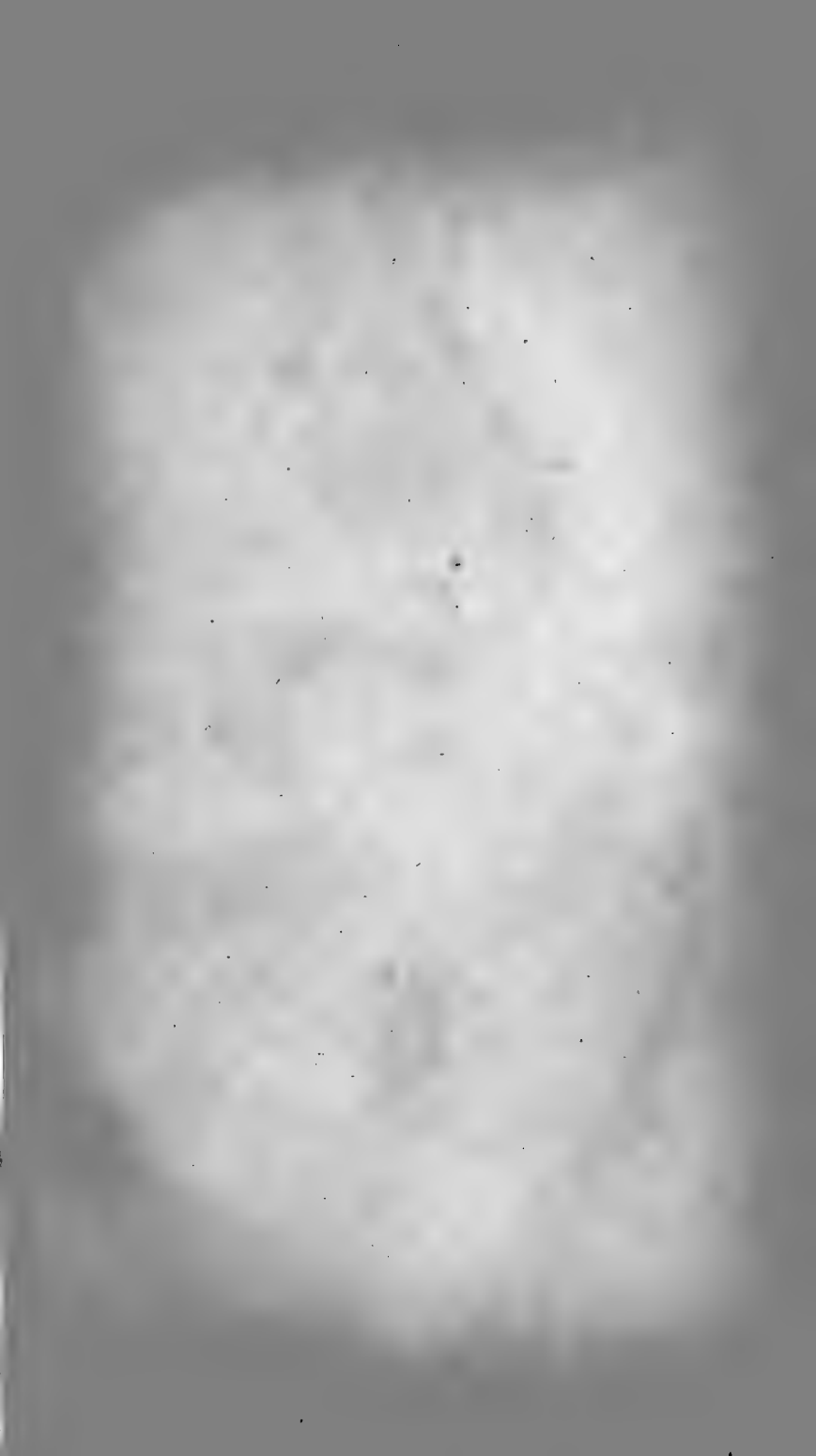
Lycaena

Lycaena

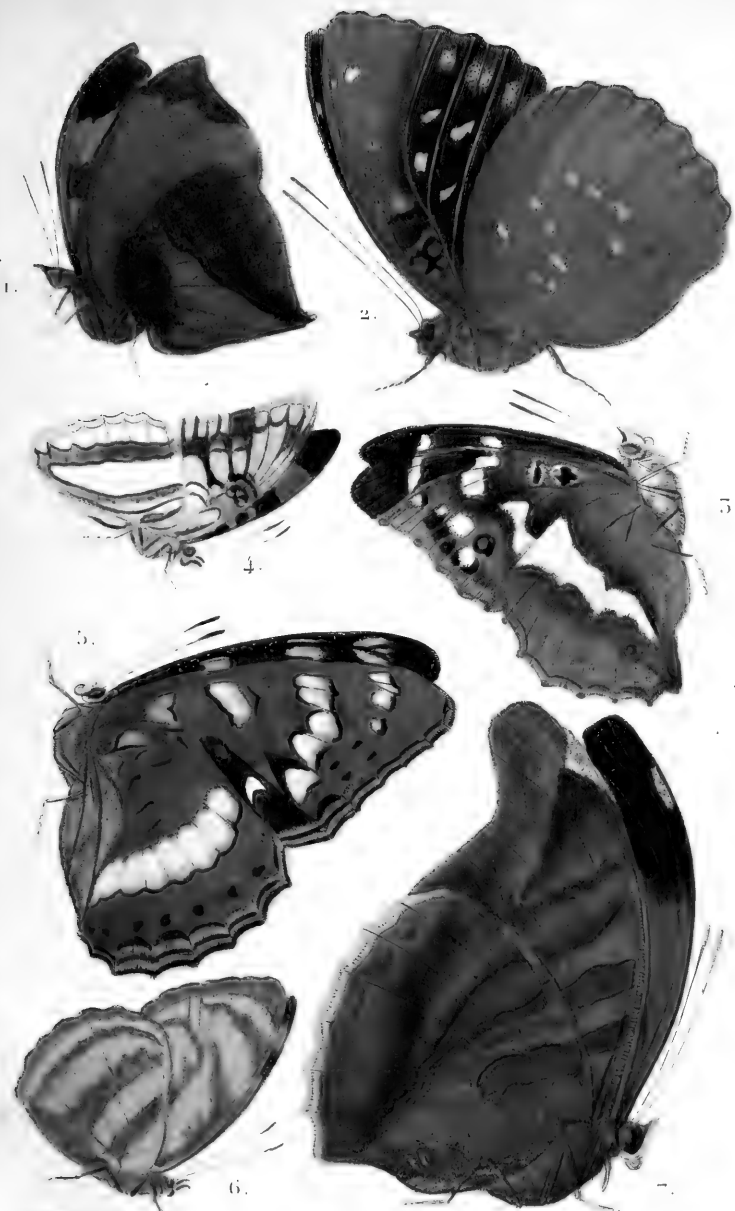
Lycaena

- | | | |
|-------------------------------|-------------------------------------|-----------------------------------|
| 1. <i>Leptocircus Curius.</i> | 6. <i>Argus Donzelii en desous.</i> | 11. <i>Polyommatus Ottomanus.</i> |
| 2. <i>Emesis Drupadi.</i> | 7. ----- <i>Artaxerces.</i> | 12. <i>Charaxes Jasius</i> |
| 3. <i>Loxura Tymnus.</i> | 8. ----- <i>en desous.</i> | 15. <i>Prepona Demodice.</i> |
| 4. <i>Myrina Jatta</i> | 9. <i>Lycaena Batrea.</i> | |
| 5. <i>Argus Donzelii.</i> | 10. <i>Thecla Pruni.</i> | |









Heterochroa serpa

Limnitis nepte

Aganisthos orion

- 1. *Siderone Ide.*
- 2. *Adolias Boisduvalii.*
- 3. *Apatura Iris.*
- 4. *Heterochroa Serpa*
- 5. *Nymphalis Populi*
- 6. *Limnitis Nepte*
- 7. *Aganisthos Orion.*







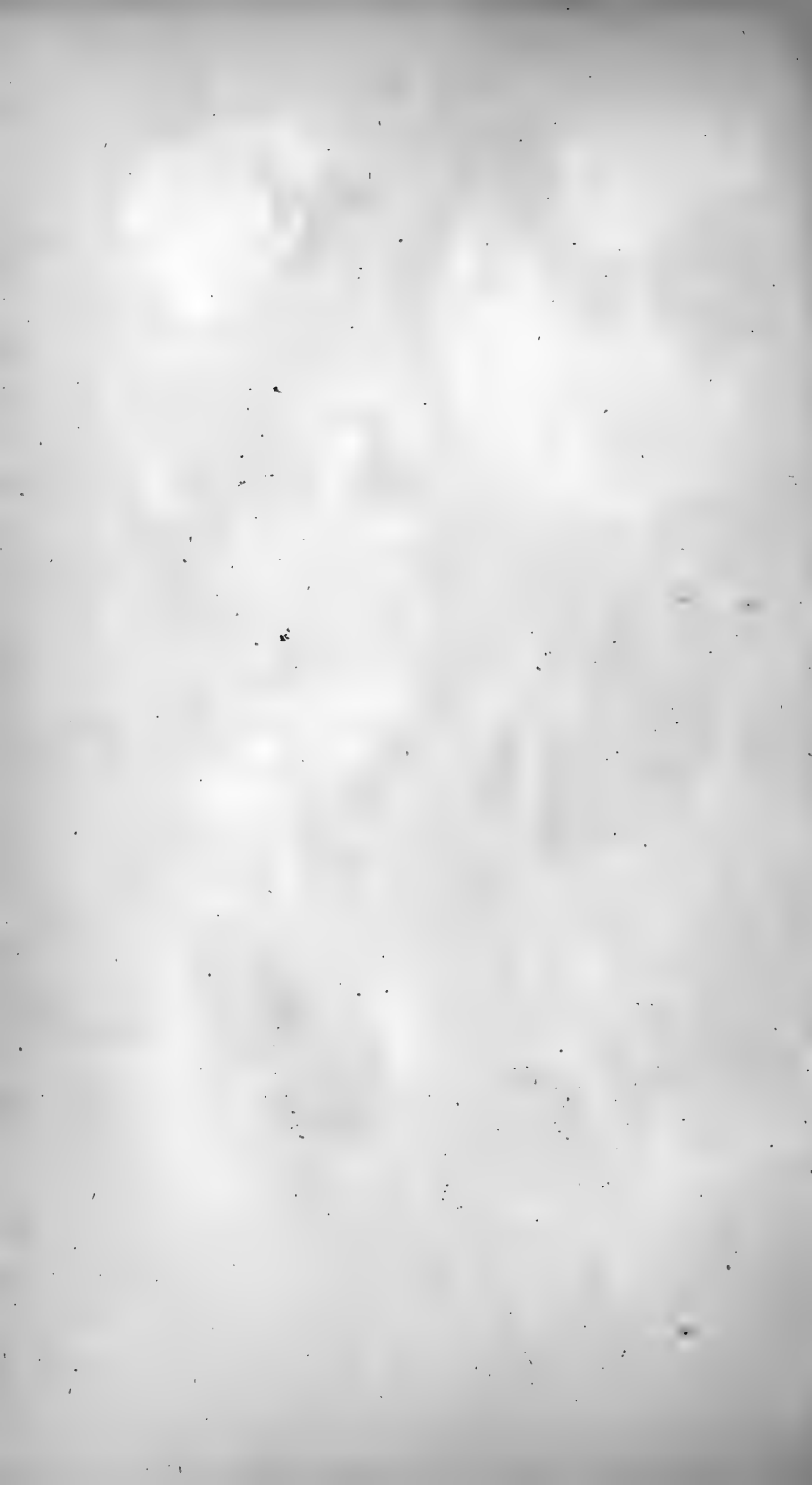


Cystineura

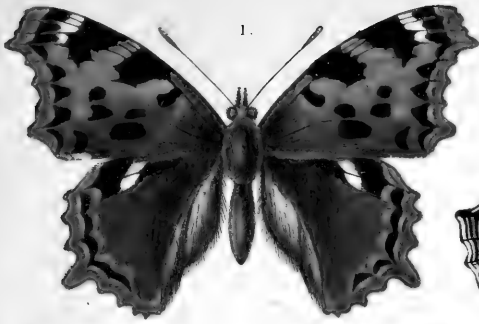
Borborocampe

- 1. *Cystineura Hersilia?*
- 2. *Catagramma Hydaspes.*
- 3. *Cybdelis Phasila.*
- 4. *Merinos Clarissa.*

- 5. *Cethosia Lamarekii*
- 6. *Hypanis Polinice*
- 7. *Biblis Aganisa*
- 8. *Melanitis Ceyx*



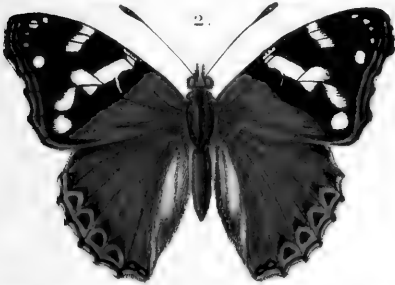




1.



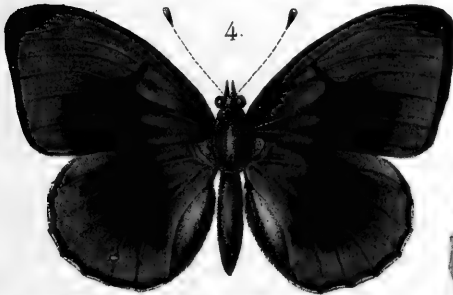
5.



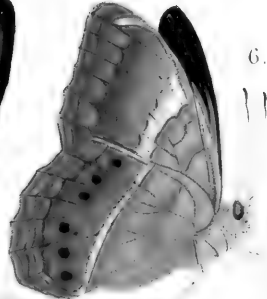
2.



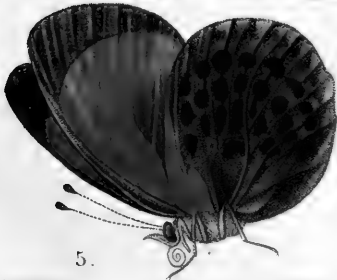
8.



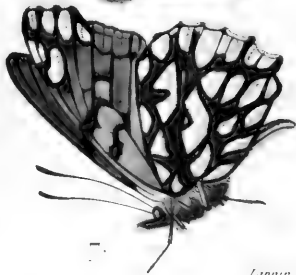
4.



6.



5.



7.

Daphnodel p

Argynnis d

lanoin s

1. *Vanessa Valbum.*

2. ——— *Dejeanii.*

5. *Laogona Hypselis.*

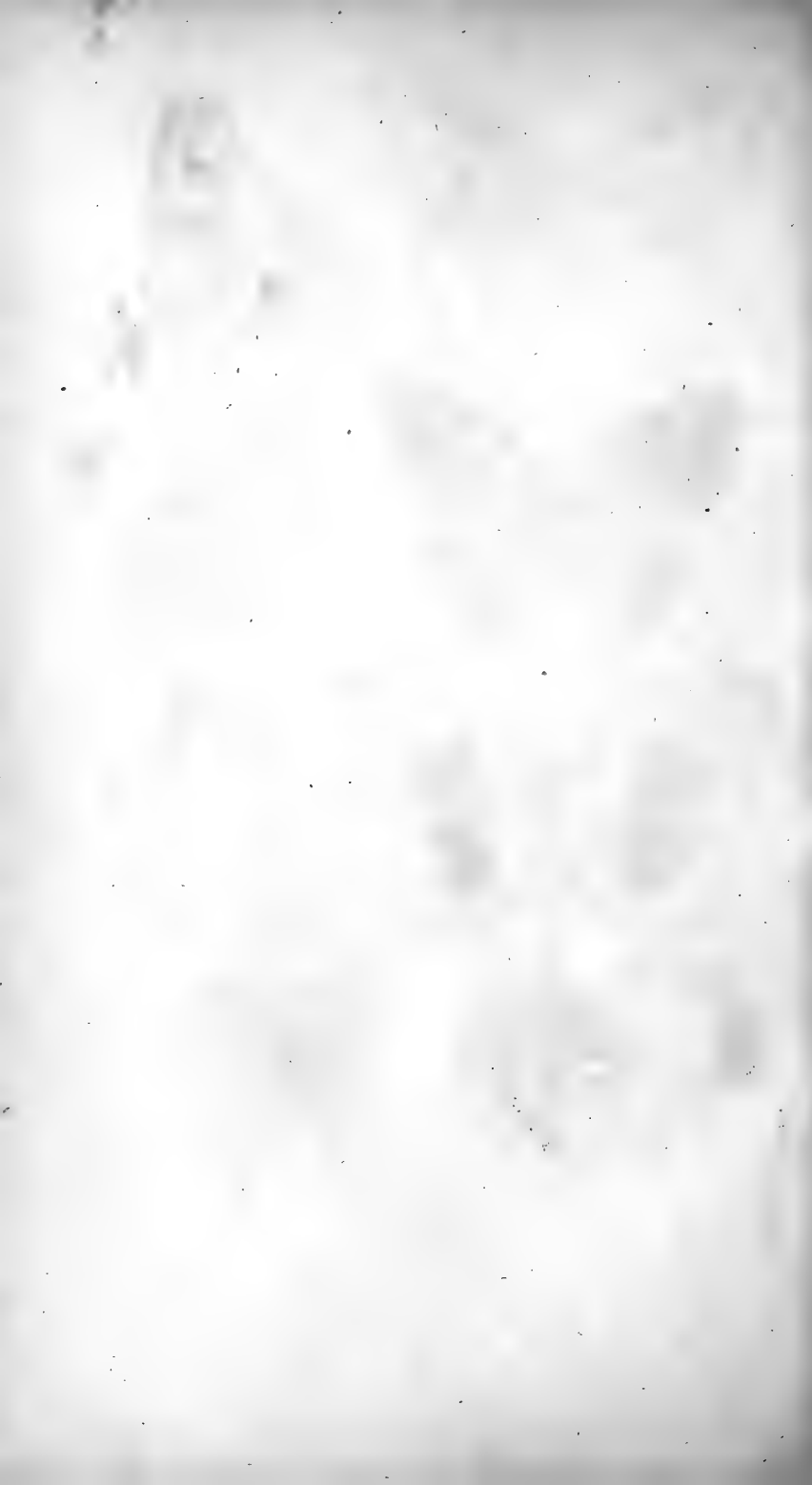
4. *Callithea Sapphira.*

5. *Callithea Sapphira en dessous.*

6. *Argynnis Clagia*

7. *Agraulis Moneta.*

8. *Libythea Myrrha.*









Papilionidae

- 1. *Argynnis* *Polaris*.
- 2. ——— *Chariclea*.
- 3. *Melitæa* *Phaeton*.
- 4. *Acræa* *Aliphera*.

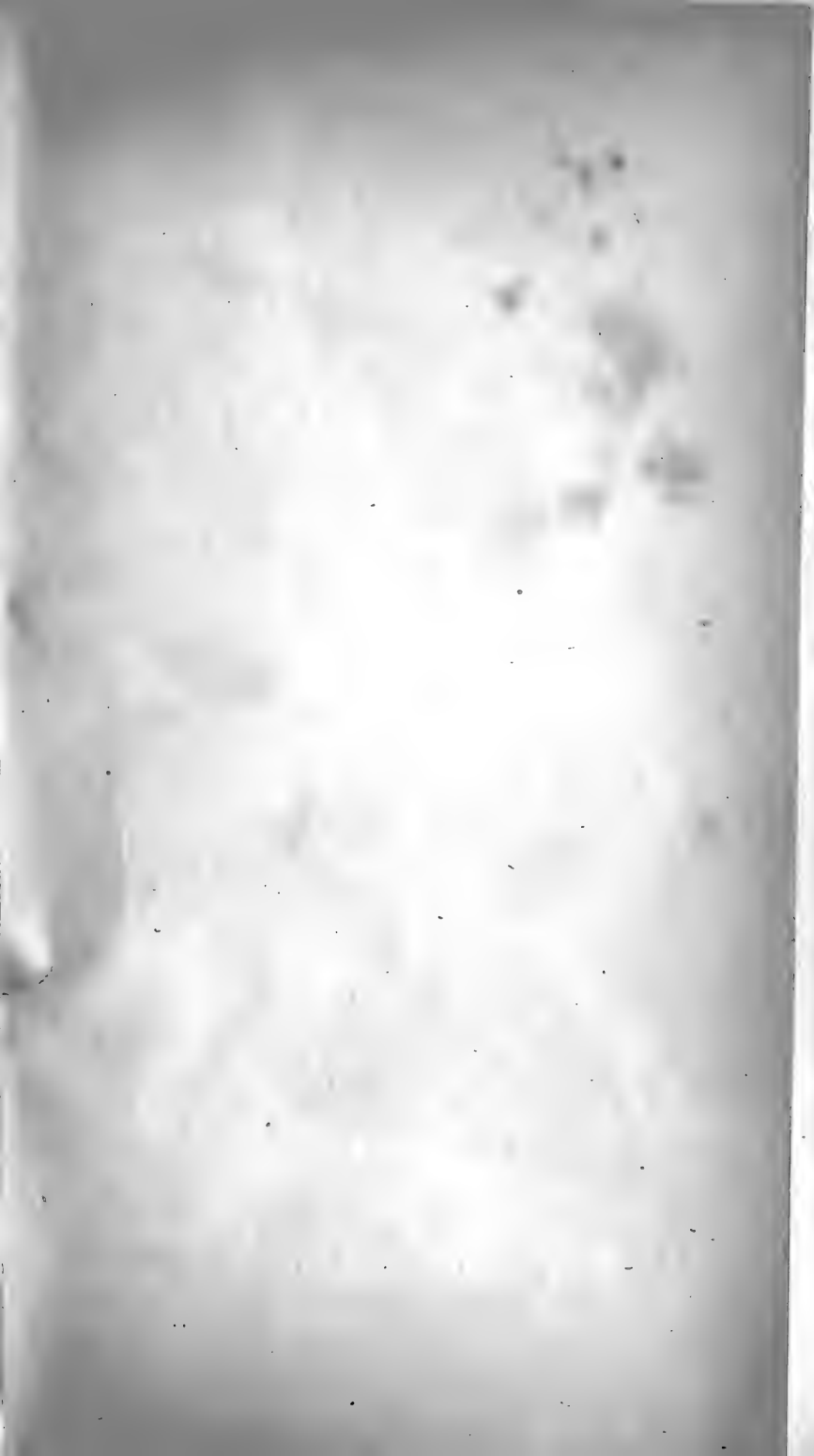
Danaus

- 5. *Acræa* *Lycoides*.
- 6. *Nerias* *Susanna*.
- 7. *Heliconia* *Dieta*.
- 8. *Eresia* *Eunica*.

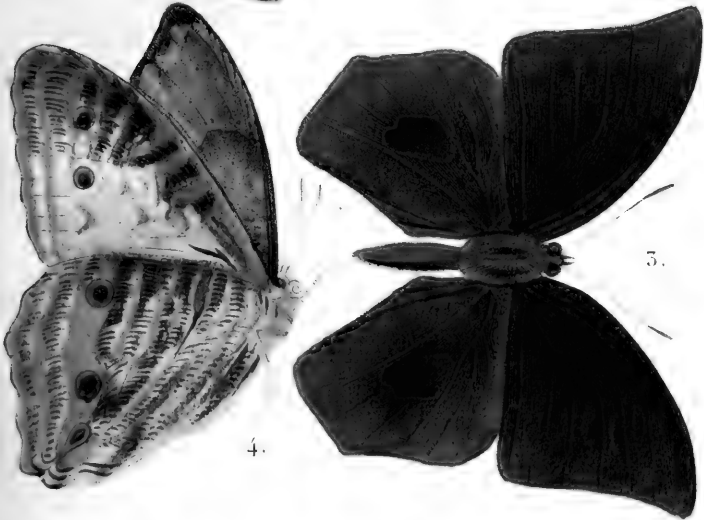
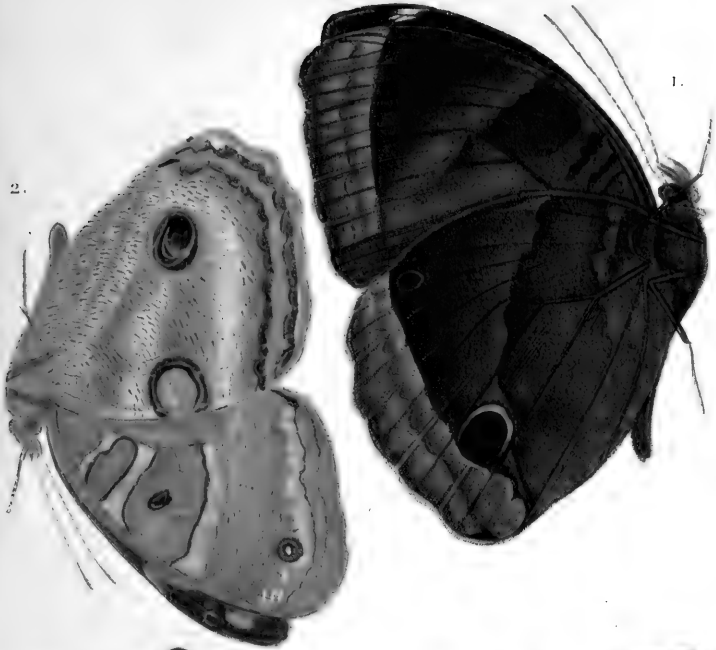
Limenitis

- 9. *Euplura* *Orope*.
- 10. *Danaüs* *Grammeica*.
- 11. *Idea* *Gaura*.









Dapontia pini

Discophora

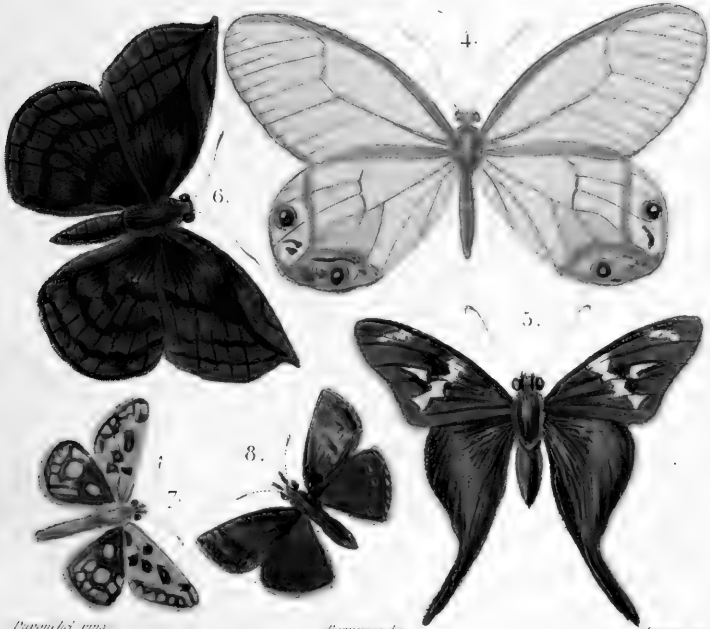
Discophora

- 1. *Thaumantis Odana*.
- 2. *Pavonia Syme*.

- 3. *Discophora Sondaica*
- 4. *Morpho Cytheris*







Papilio's pira

Acraea's dia

Lamachus

1. Hyades Horsfieldii.

2. Brassolis Astya.

5. Chionobas Bootes.

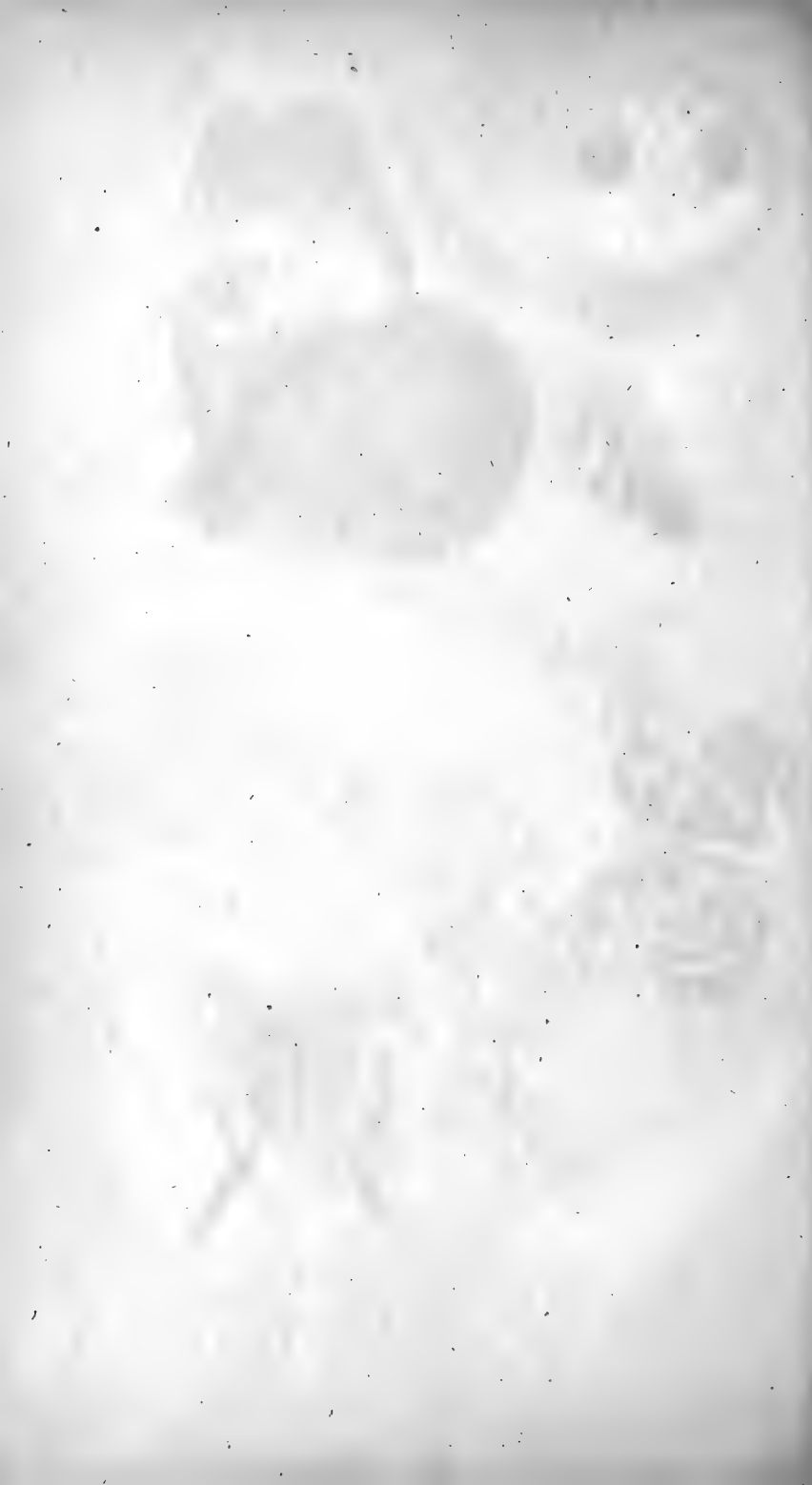
4. Hatera Pera.

5. Eudamus Metopis

6. Eantis Theaso

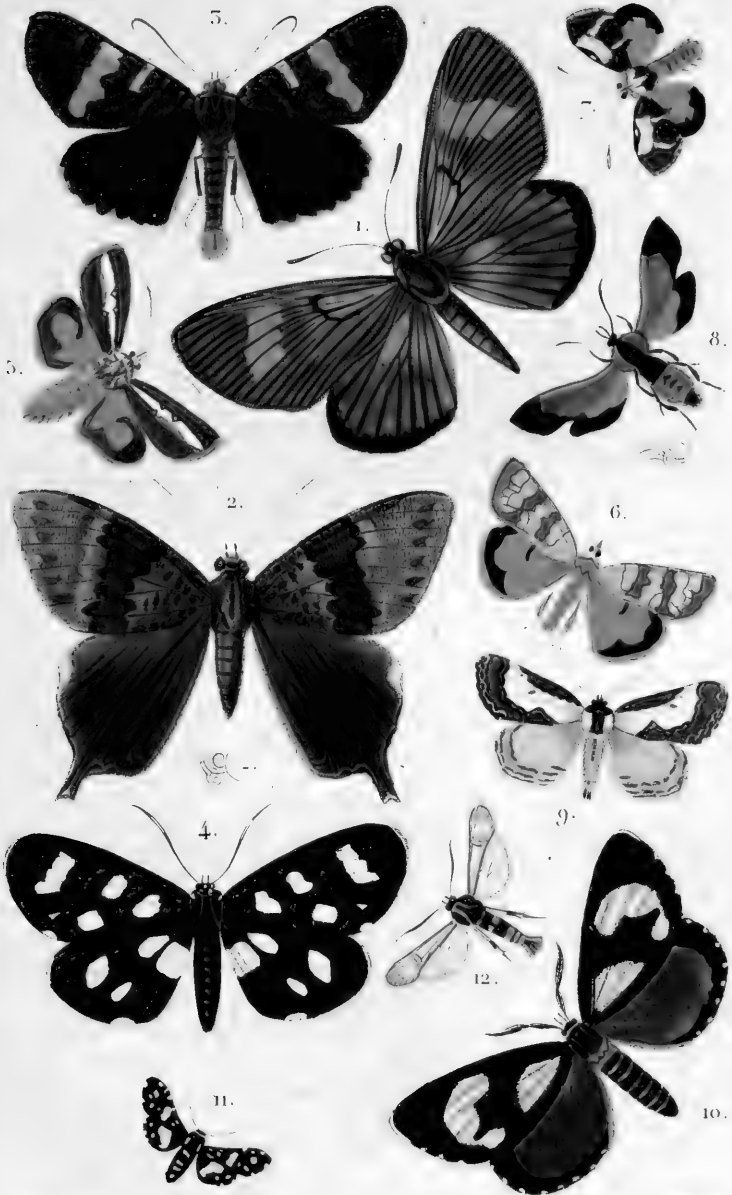
7. Steropes Paniscus

8. Thanaos Iages









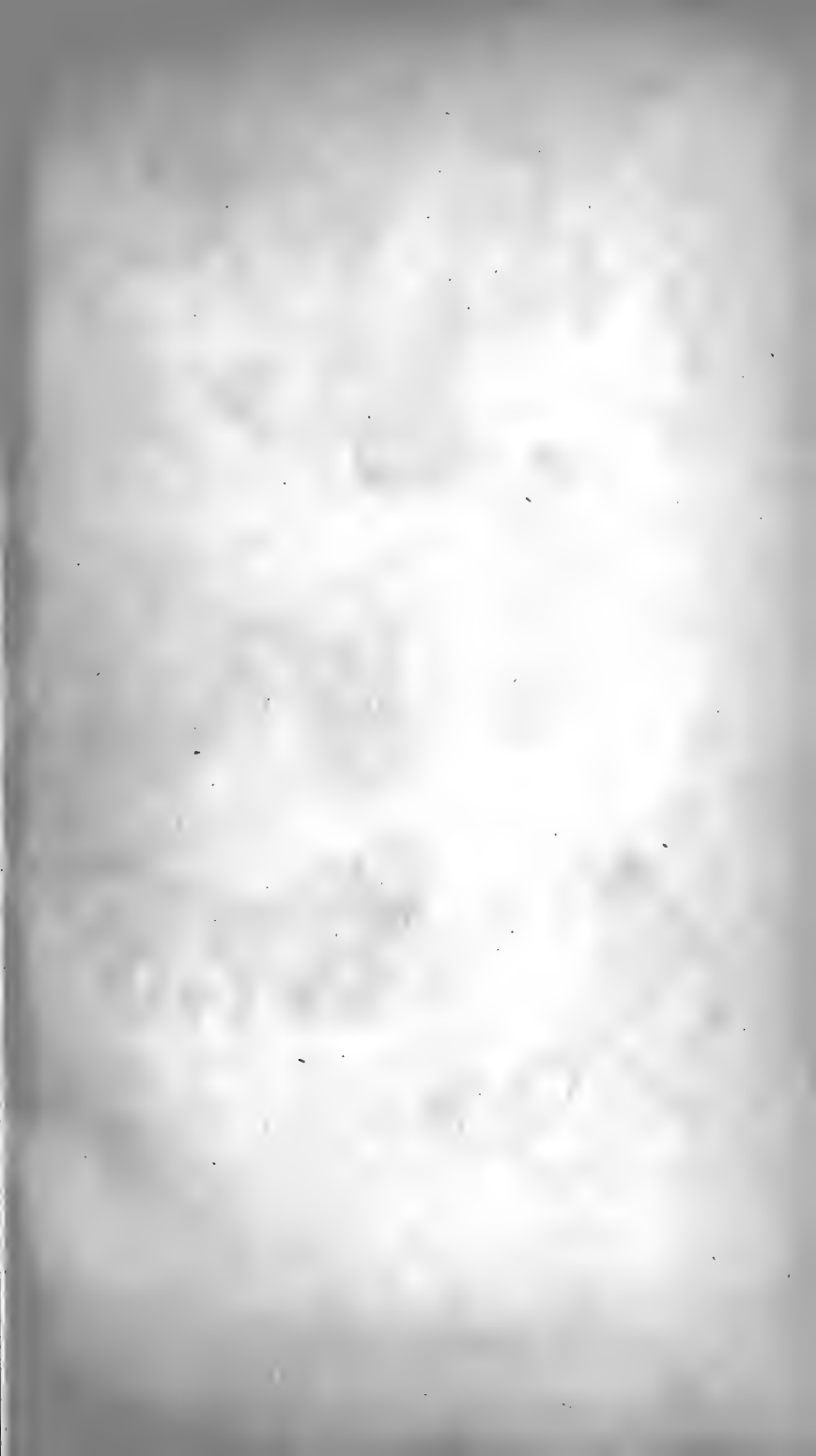
Castnia p. 11

Agrotis p. 11

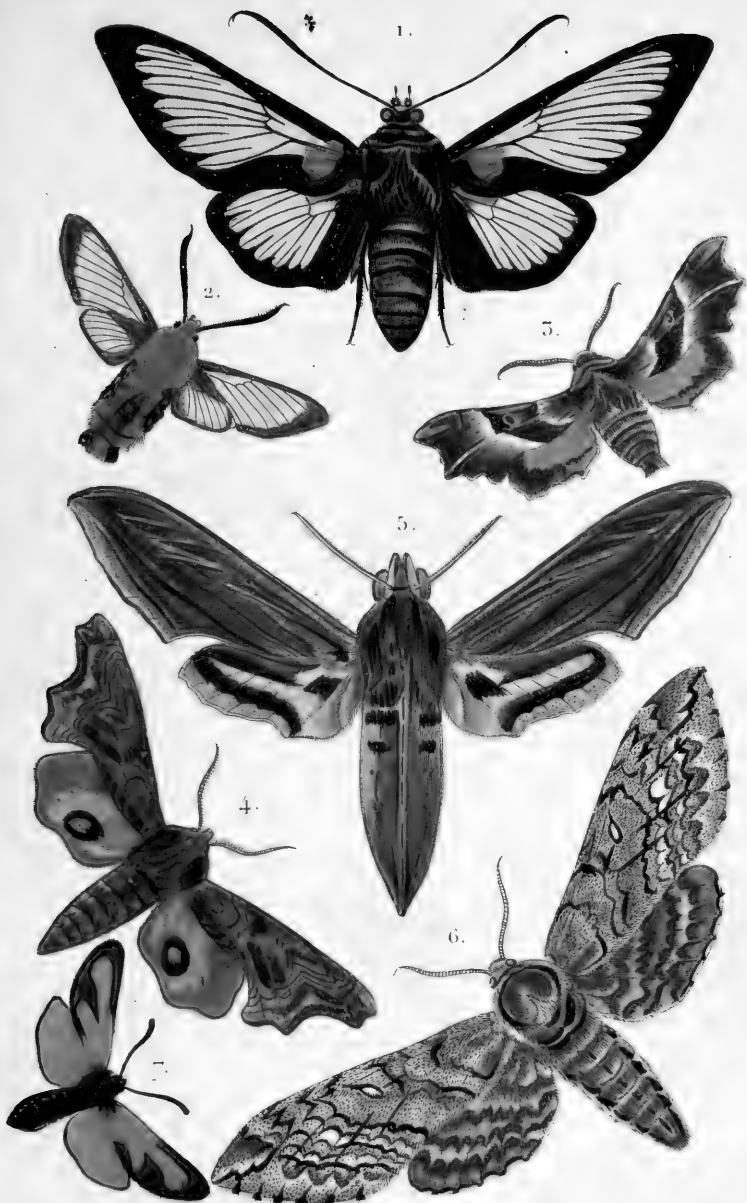
Agrotis p. 11

- | | | |
|------------------------------------|---|---|
| 1. <i>Castnia</i> <i>Aeneoides</i> | 5. <i>Agrotis</i> <i>Rectilinea</i> | 9. <i>Eudryas</i> <i>Unio</i> . |
| 2. <i>Coronis</i> <i>Leachi</i> . | 6. - <i>Amabilis</i> . | 10. <i>Phagorista</i> <i>Agaristoides</i> |
| 3. <i>Agarista</i> <i>Glycena</i> | 7. <i>Hecatesia</i> <i>Fenestrata</i> . | 11. <i>Thyris</i> <i>Lugubris</i> |
| 4. <i>Lucifera</i> | 8. <i>Amalthocera</i> <i>Tiphys</i> . | 12. <i>Sesia</i> <i>Mellinipennis</i> . |









Papilio heliopus.

Boarmia rosae.

- | | |
|---------------------------------|-----------------------------|
| 1. <i>Cocytia Duvillii.</i> | 5. <i>Deilephila Osyris</i> |
| 2. <i>Macroglossa Dufinis.</i> | 6. <i>Sphinx Brontes</i> |
| 3. <i>Pterogon Cnothera.</i> | 7. <i>Zygana Saporta</i> |
| 4. <i>Smerinthus Rosacearum</i> | |









- | | |
|-------------------------------|--------------------------|
| 1. Acherontia Satanas. | 5. Syntomis Lateralis |
| 2. Brachyglossa Triangularis. | 6. Psychotoc Duvaneeli |
| 3. Glaucopis Regalis. | 7. Procris Americana |
| 4. — — — Syntomoides. | 8. Chimara Appendiculat. |







3.



1.



2.

F. Blanchard pins

Borrman du

Paris 18

1. *Ornithoptera Urvilliana.*

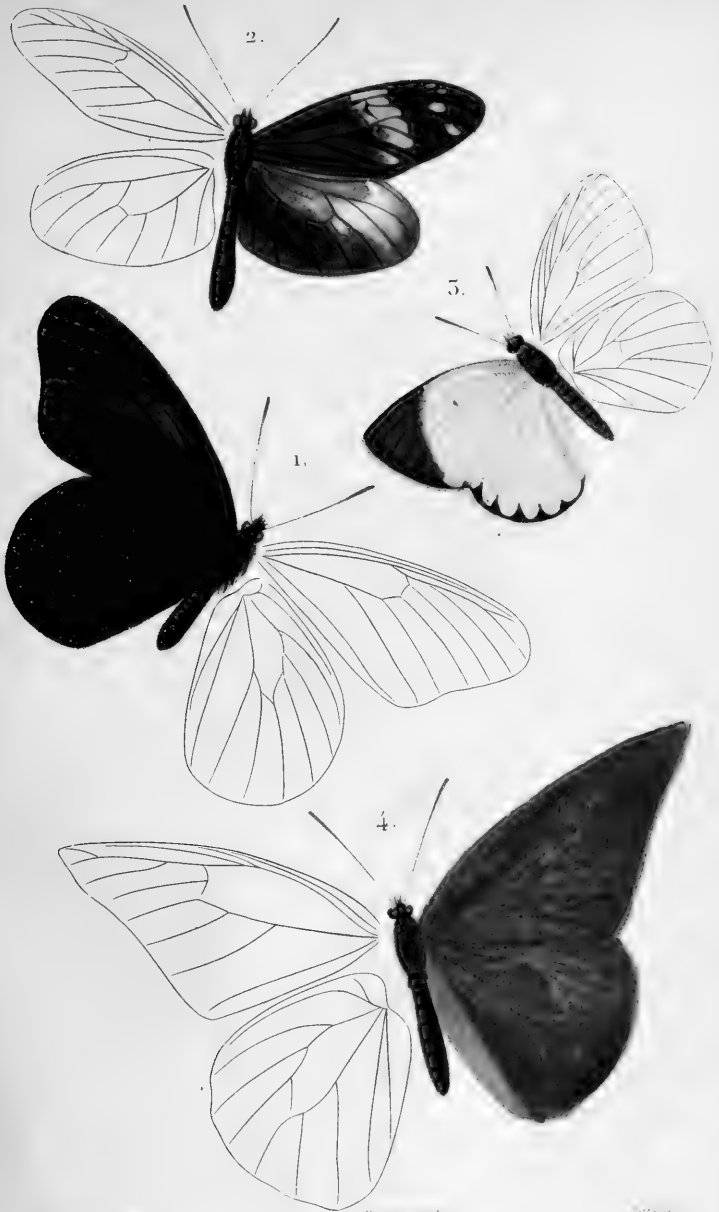
3. *Leptocircus Curius*

2. *Papilio Corethrus*









E. Blanchard pin.

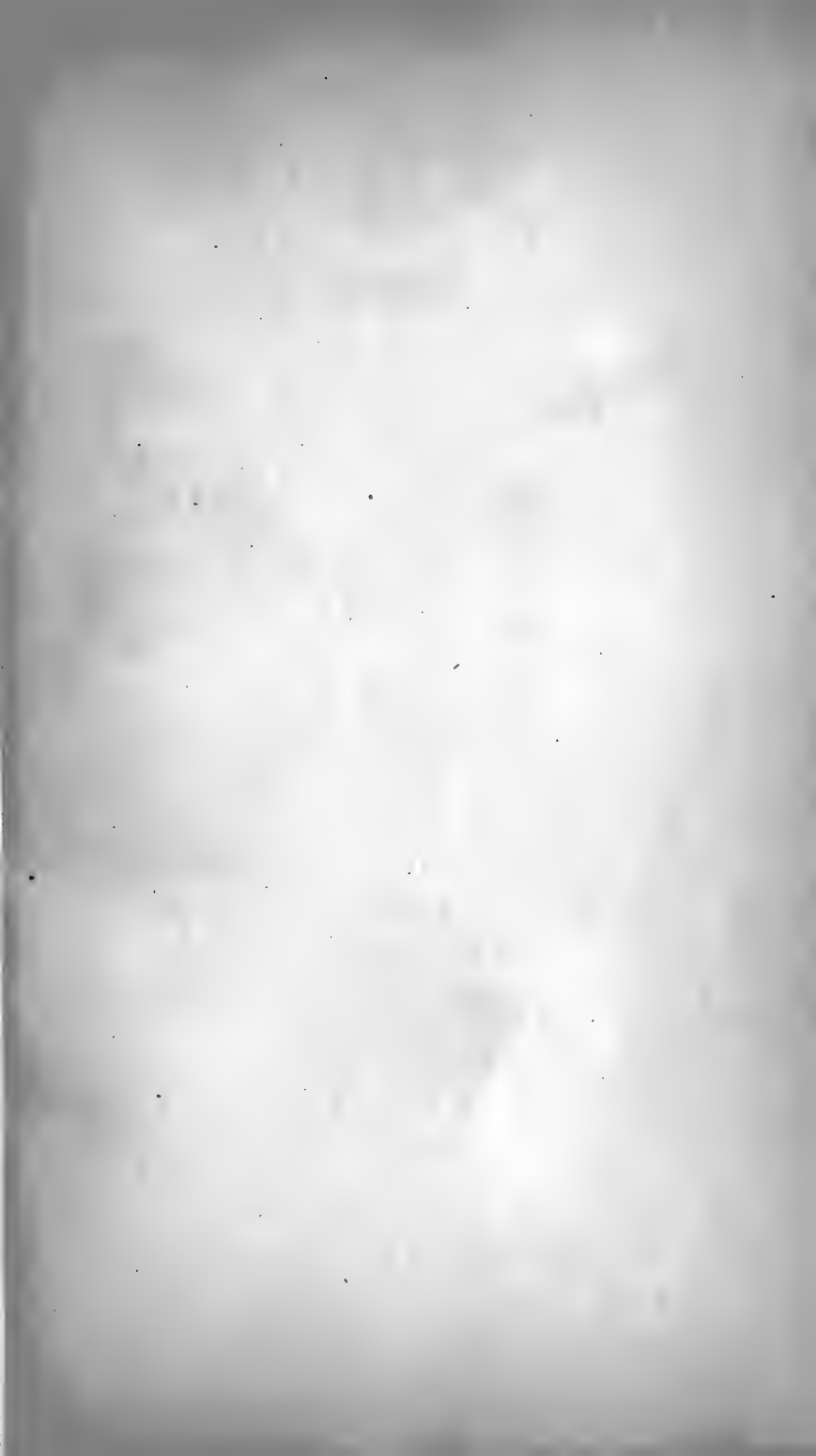
Forcées de

Paris.

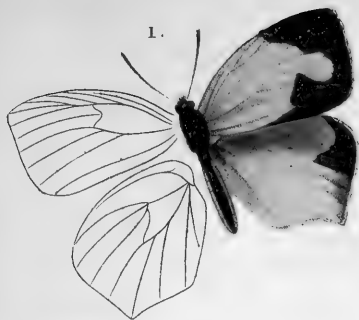
- 1. Euterpe Charops.
- 2. Leptalis Amphione.

- 3. Anthocharis Antevippe.
- 4. Pieris Zarinda.









F. Blanchard pinx

Borromée del

Panzer sc.

1. *Perias Mexicana.*

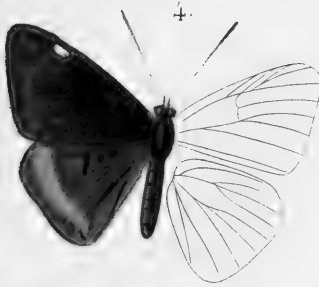
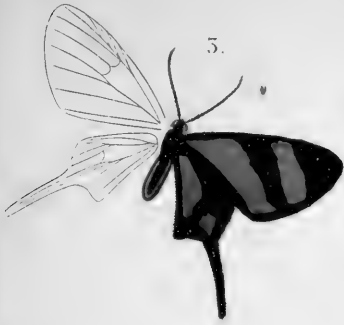
2. *Idmais Arne.*

3. *Colias Rutilan.*

4. *Rhodocera Clerinde.*







F. Blanchard pinx.

Bourcier del.

Paris 1861.

1. *Limnas* Pise.

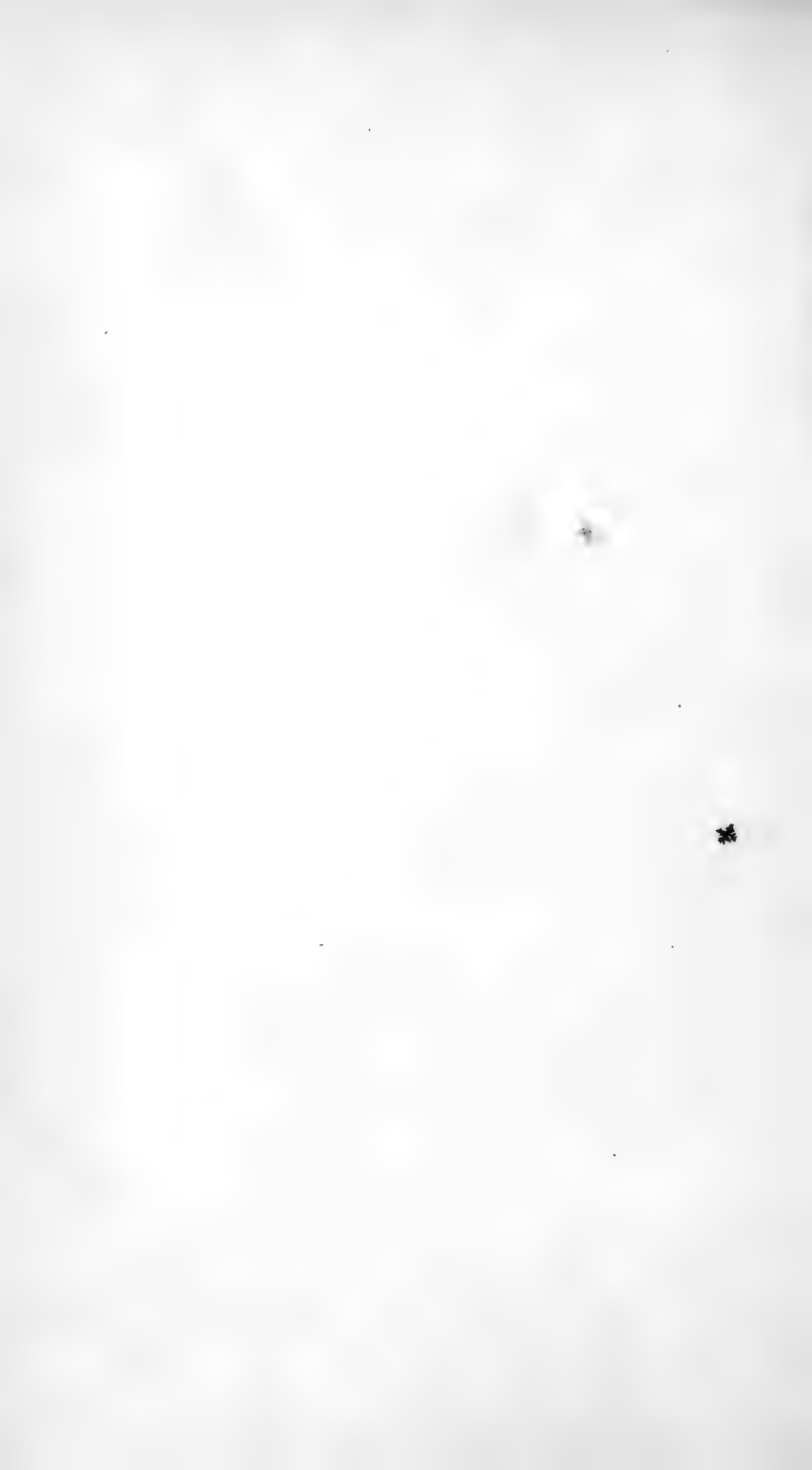
4. *Nymula* Gnosis

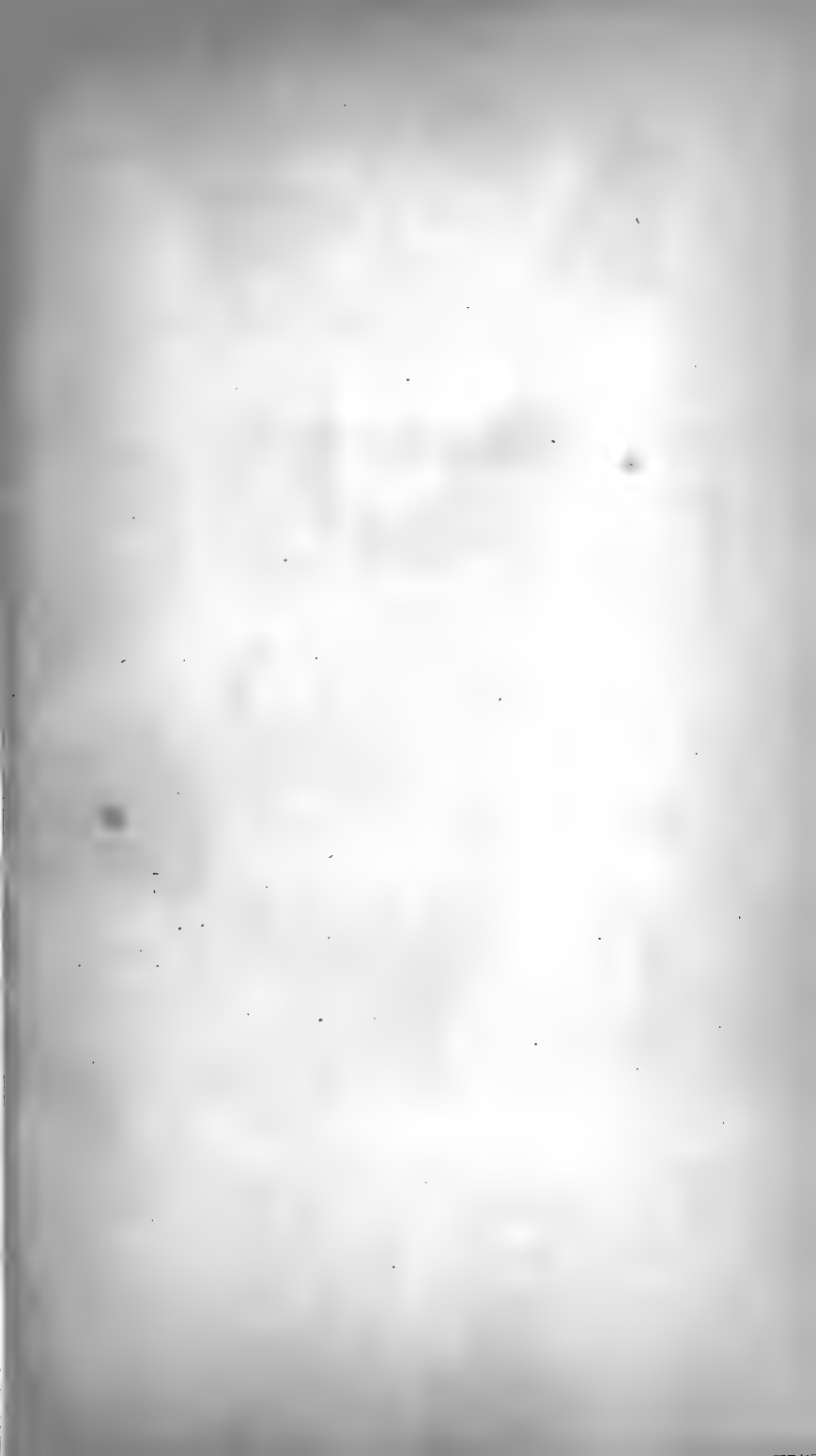
2. *Eurybia* Telephae.

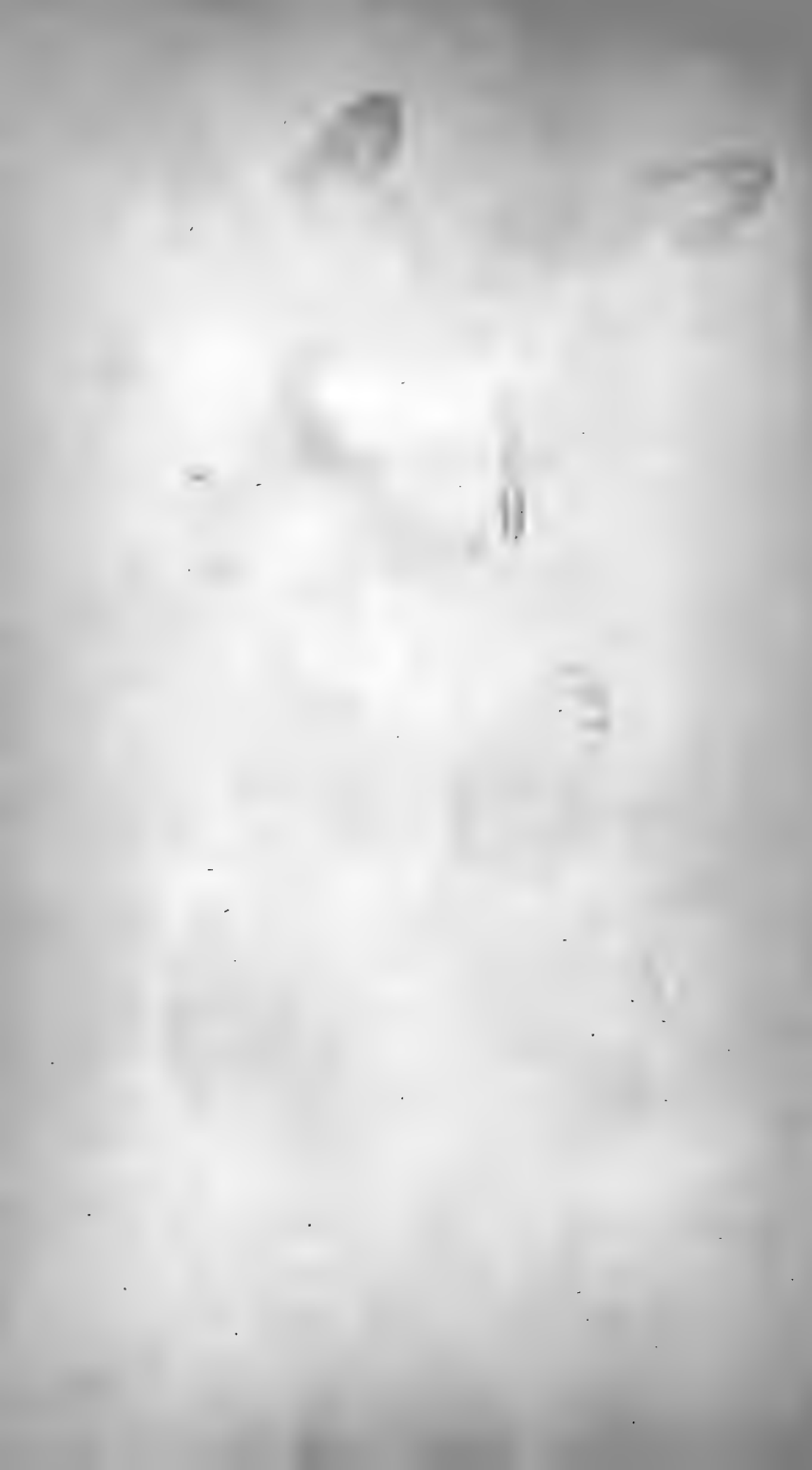
5. *Hypophylla* Zeurippa.

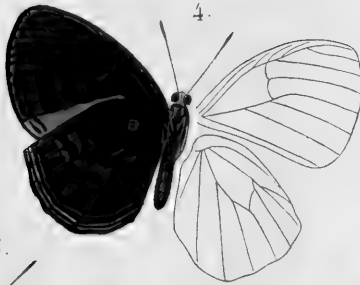
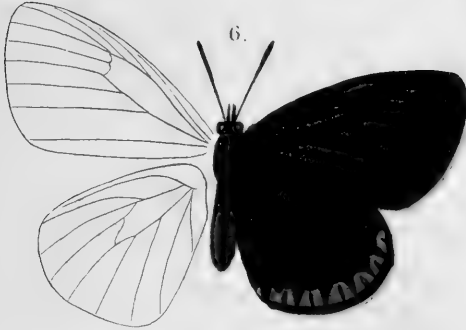
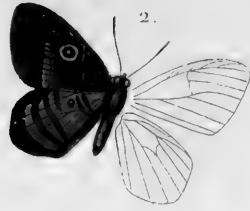
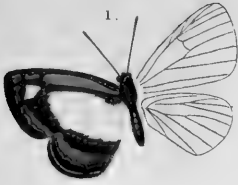
3. *Barbicornis* Basilis.

6. *Frycina* Licarsis









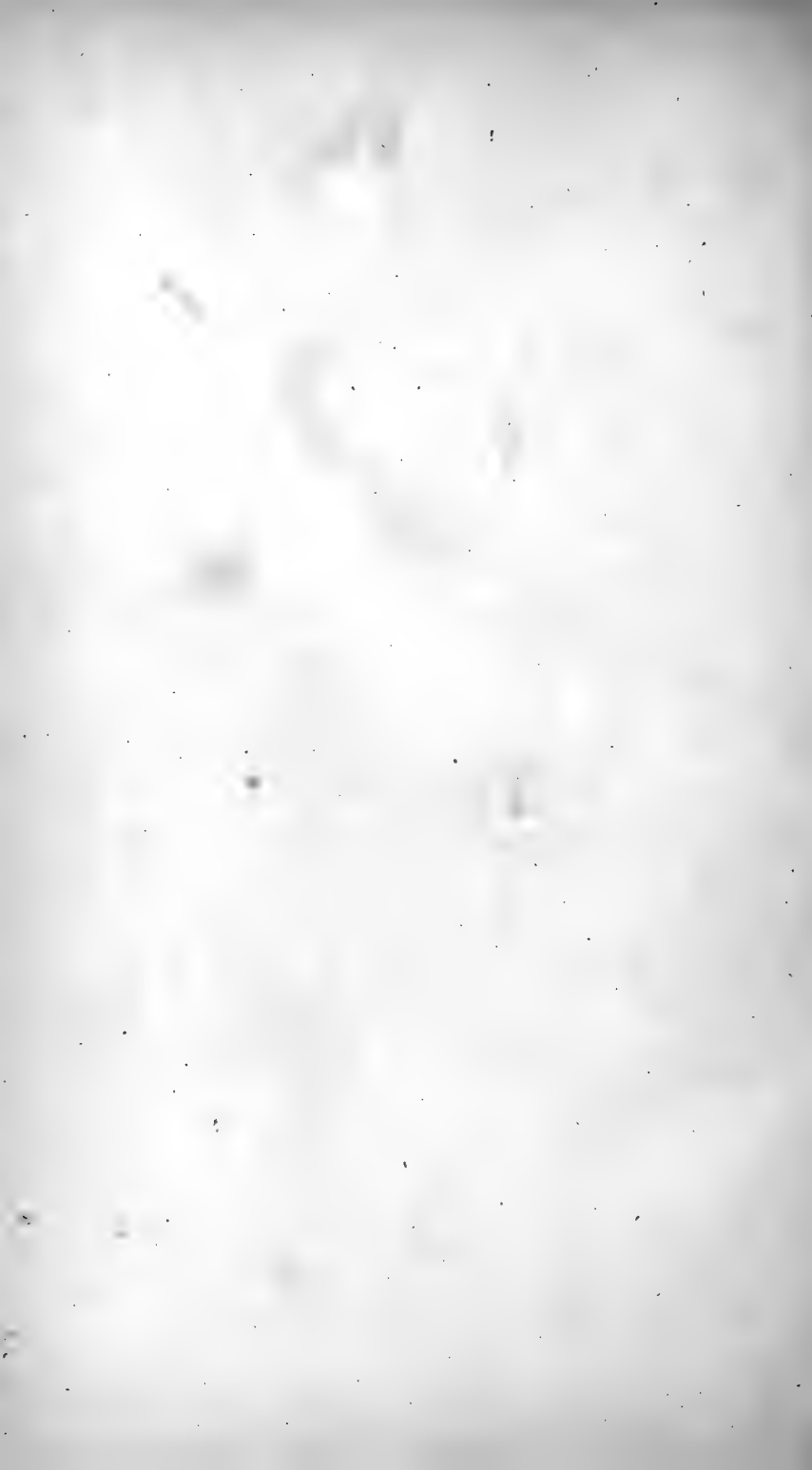
E. Blanchard pira

Passmore du

Blanchard

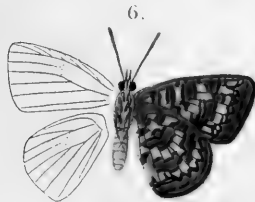
- 1. Desmozona Acherois.
- 2. Diophtalma Telegone.
- 3. Eurygona Phedica.

- 4. Emesis Orphna
- 5. Zemeris Allica
- 6. Eumenia Minijas









E. Blanchard p

Herzogenbusch

1871

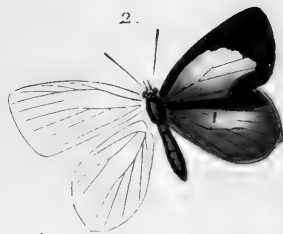
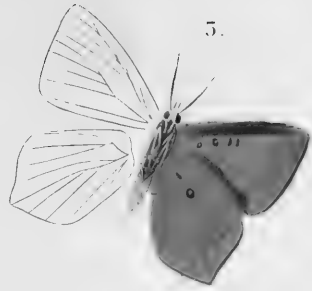
- 1. *Myrina* Ravindra.
- 2. ——— Lisias.
- 5. *Loxura* Alcides
- 4. *Thecla* Timoleon.

- 5. *Thecla* Sito
- 6. *Zeritis* Nerine
- 7. *Polyommatus* Omphale.



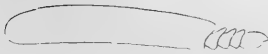






2 a

2 b



5 Blanchard pına

2a

2b

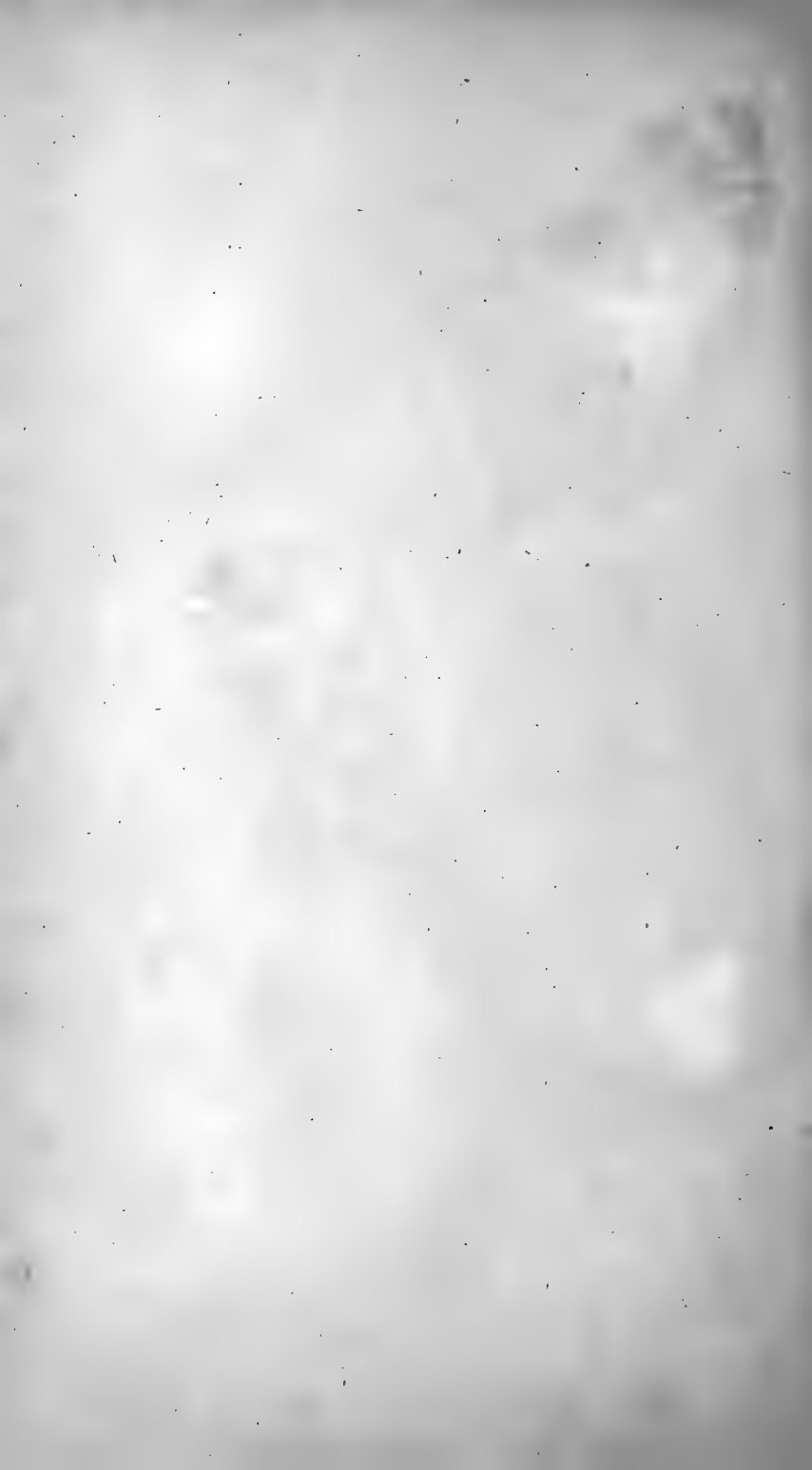
1. Anops Phædrus.

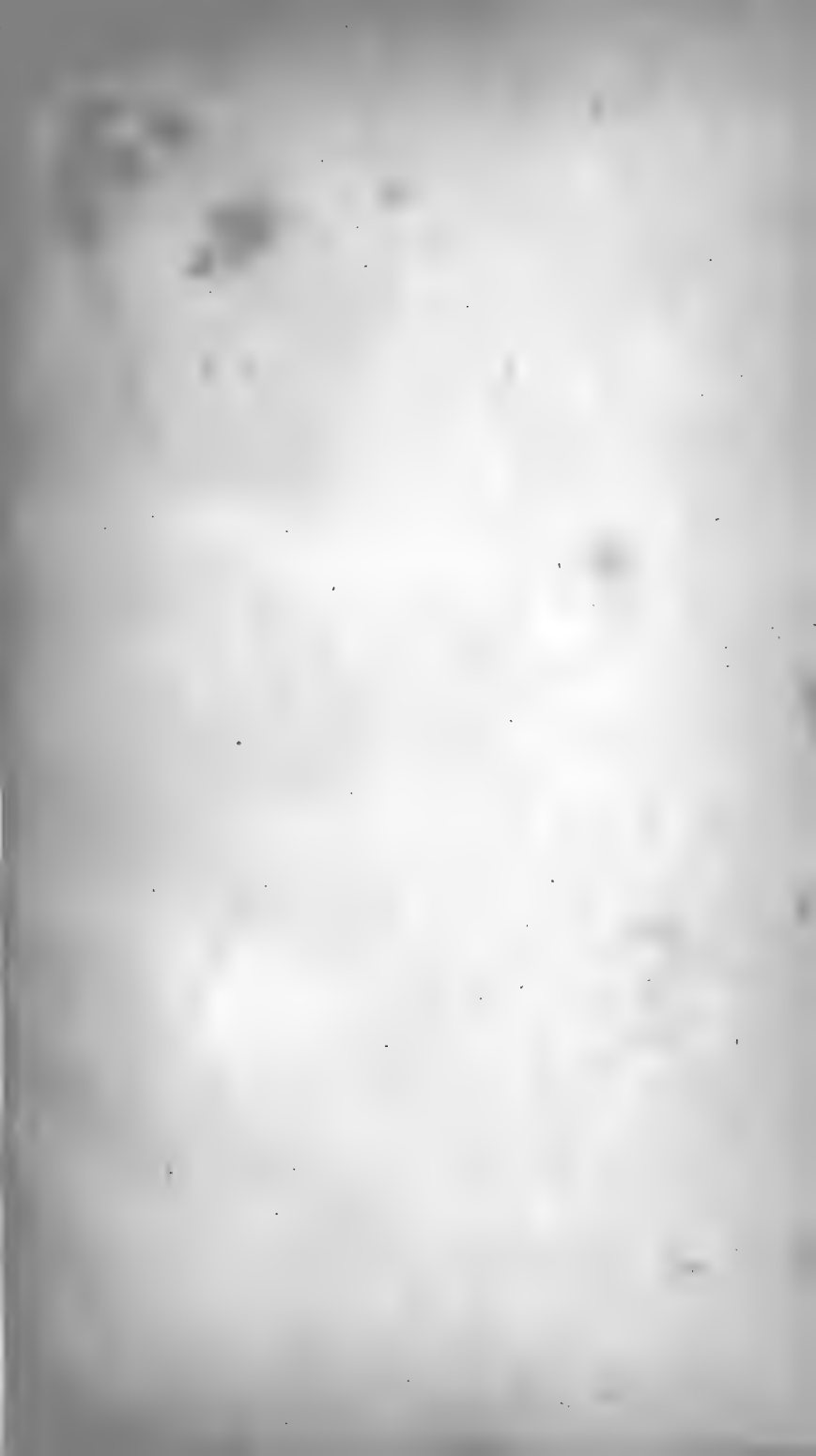
2. Gerydus Symethus.

3. Cleosiris Catamita.

4. Argus Meleager

5. Peridromia Arethusa









1.



2.



5.

E. Blanchard vna

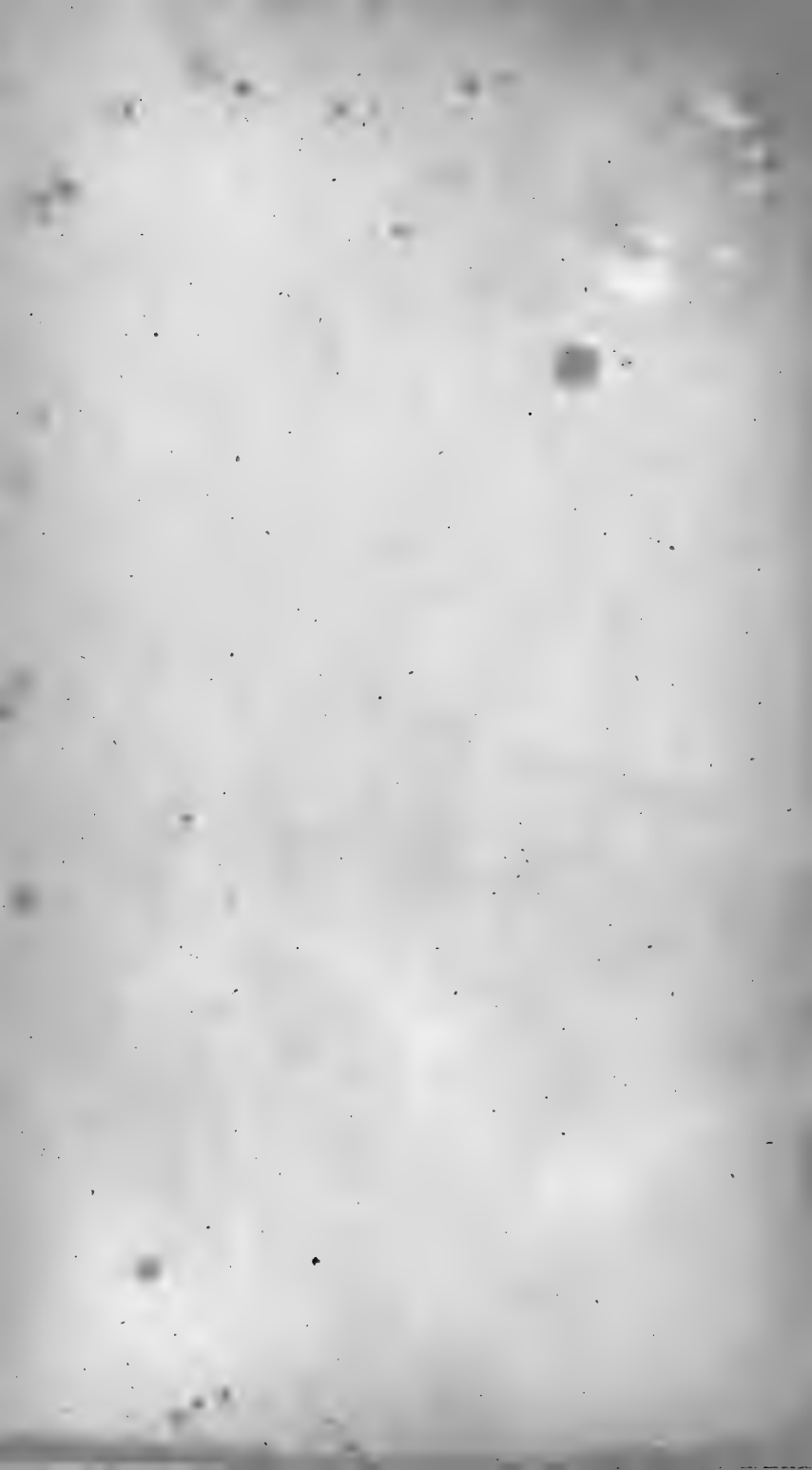
Danaus vna

Idea vna

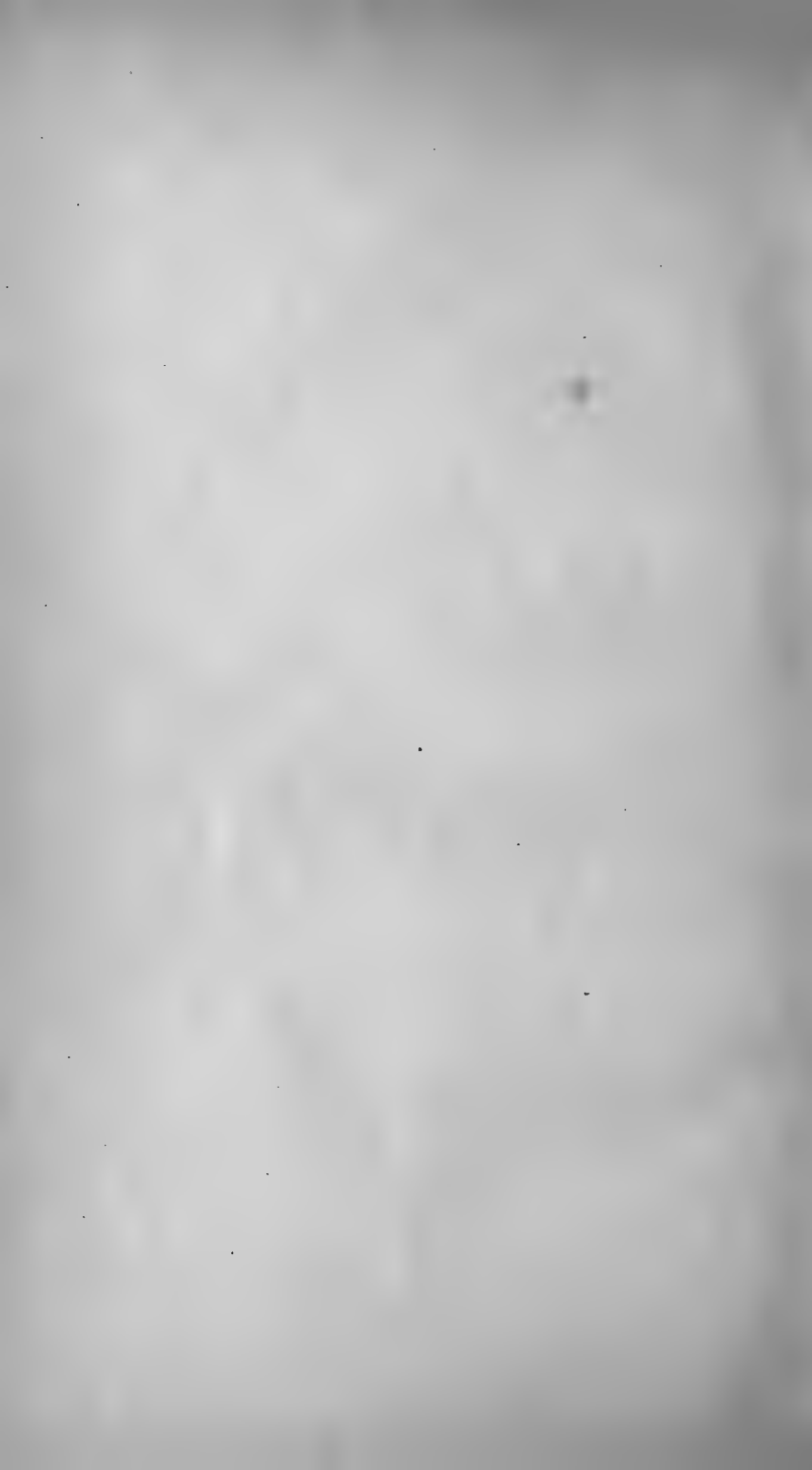
1. Euplœa Eunice.

2. Danaïs Gilippus.

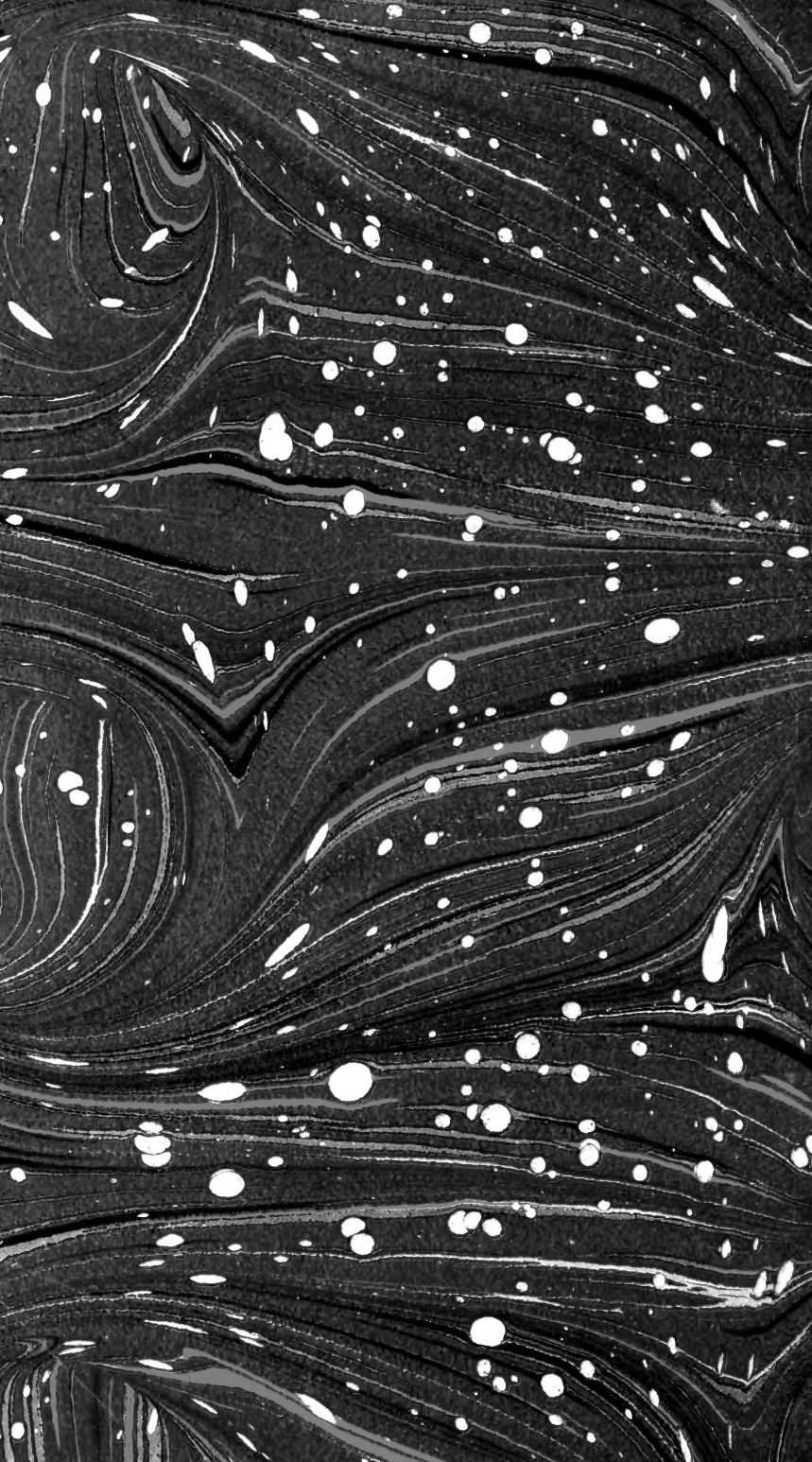
5. Idea Daos

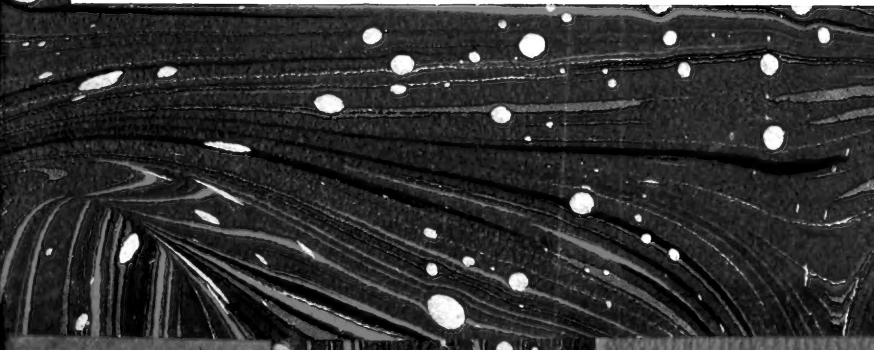
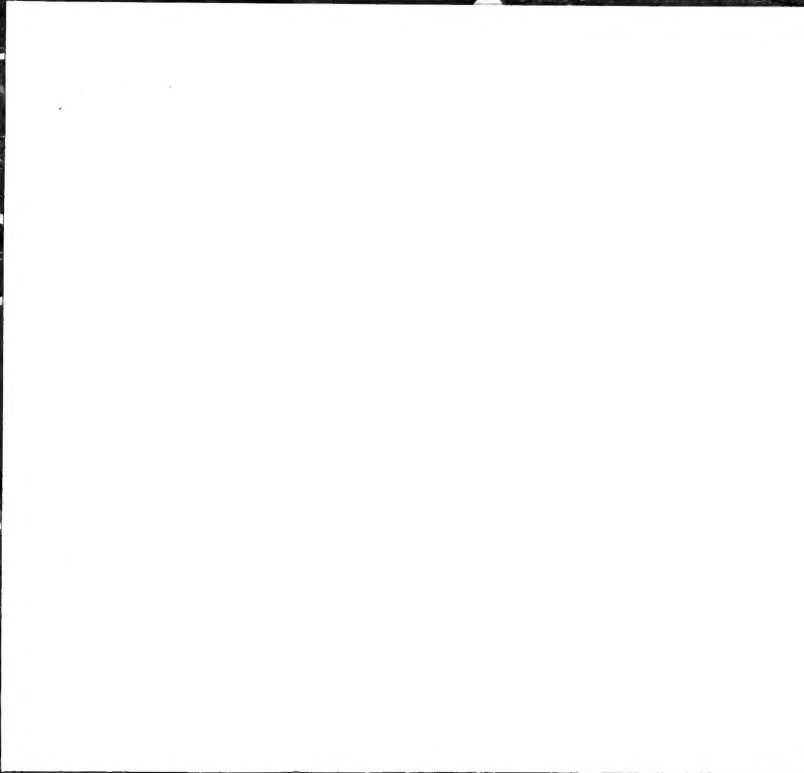












SMITHSONIAN INSTITUTION LIBRARIES



3 9088 00061 9197

