



ABIN

AGÊNCIA BRASILEIRA DE INTELIGÊNCIA

CARGO

1

CONCURSO PÚBLICO

NÍVEL SUPERIOR

OFICIAL TÉCNICO DE INTELIGÊNCIA ÁREA DE ADMINISTRAÇÃO

Caderno de Provas Objetivas e Discursiva

LEIA COM ATENÇÃO AS INSTRUÇÕES ABAIXO.

- 1 Ao receber este caderno de provas, confira inicialmente se os seus dados pessoais, transcritos acima, estão corretos e coincidem com o que está registrado na sua folha de respostas e na sua folha de texto definitivo da prova discursiva. Confira também o seu nome em cada página numerada deste caderno. Em seguida, verifique se ele contém a quantidade de itens indicada em sua folha de respostas, correspondentes às provas objetivas, e a prova discursiva, acompanhada de espaço para rascunho. Caso o caderno esteja incompleto, tenha qualquer defeito ou apresente discordância quanto aos seus dados pessoais, solicite ao fiscal de sala mais próximo que tome as providências cabíveis, pois não serão aceitas reclamações posteriores nesse sentido.
- 2 Quando autorizado pelo chefe de sala, no momento da identificação, escreva, no espaço apropriado da **folha de respostas**, com a sua caligrafia usual, a seguinte frase:

Sucesso é poder viver do seu jeito.

Conforme previsto em edital, o descumprimento dessa instrução implicará a anulação das suas provas e a sua eliminação do concurso.
- 3 O espaço para rascunho da prova discursiva, de uso opcional, não contará para efeito de avaliação.
- 4 Não utilize lápis, lapiseira (grafite), borracha e(ou) qualquer material de consulta que não seja fornecido pelo CESPE/UnB.
- 5 Não se comunique com outros candidatos nem se levante sem autorização do chefe de sala.
- 6 Não serão fornecidas folhas suplementares para rascunho nem para texto definitivo.
- 7 Na duração das provas, está incluído o tempo destinado à identificação — que será feita no decorrer das provas —, ao preenchimento da folha de respostas e à transcrição do texto para a folha de texto definitivo da prova discursiva.
- 8 Ao terminar as provas, chame o fiscal de sala mais próximo, devolva-lhe a sua folha de respostas e a sua folha de texto definitivo e deixe o local de provas.
- 9 A desobediência a qualquer uma das determinações constantes em edital, no presente caderno, na folha de respostas ou na folha de texto definitivo poderá implicar a anulação das suas provas.

OBSERVAÇÕES

- Não serão conhecidos recursos em desacordo com o estabelecido em edital.
- Informações adicionais: telefone 0(XX) 61 3448-0100; Internet – www.cespe.unb.br.
- É permitida a reprodução deste material apenas para fins didáticos, desde que citada a fonte.

- De acordo com o comando a que cada um dos itens a seguir se refira, marque, na **folha de respostas**, para cada item: o campo designado com o código **C**, caso julgue o item **CERTO**; ou o campo designado com o código **E**, caso julgue o item **ERRADO**. A ausência de marcação ou a marcação de ambos os campos não serão apenadas, ou seja, não receberão pontuação negativa. Para as devidas marcações, use a **folha de respostas**, único documento válido para a correção das suas provas objetivas.
- Nos itens que avaliam conhecimentos de informática, a menos que seja explicitamente informado o contrário, considere que todos os programas mencionados estão em configuração padrão, em português, que o *mouse* está configurado para pessoas destras, que expressões como **clicar**, **clique simples** e **clique duplo** referem-se a cliques com o botão esquerdo do *mouse* e que **teclar** corresponde à operação de pressionar uma tecla e, rapidamente, liberá-la, acionando-a apenas uma vez. Considere também que não há restrições de proteção, de funcionamento e de uso em relação aos programas, arquivos, diretórios, recursos e equipamentos mencionados.

CONHECIMENTOS GERAIS

Texto para os itens de 1 a 11

1 Nas últimas décadas, o aumento dos índices de criminalidade e a atuação de organizações criminosas transnacionais colocaram a segurança pública entre as principais preocupações da sociedade e do Estado brasileiros. A delinquência e a violência criminal afetam, em maior ou menor grau, toda a população, provocando apreensão e medo na sociedade, e despertando o sentimento de descrença em relação às instituições estatais responsáveis pela manutenção da paz social.

10 No projeto Segurança Pública para o Brasil, da Secretaria Nacional de Segurança Pública, aponta-se como principal causa do aumento da criminalidade o tráfico de drogas e de armas. A articulação entre esses dois ilícitos potencializa e diversifica as atividades criminosas. Homicídios dolosos, roubos, furtos, sequestros e latrocínios estão, frequentemente, associados ao consumo e venda de drogas e à utilização de armas ilegais.

19 Mundialmente, o tripé integrado por narcotraficantes, terroristas e contrabandistas de armas atua em conjunto ou de forma complementar, constituindo uma grave ameaça à sociedade e aos Estados nacionais. A globalização favoreceu a expansão geográfica dos crimes transnacionais, cujos agentes utilizam as facilidades comerciais, as comunicações e os múltiplos meios de transportes para encobrir suas atividades ilícitas.

28 Em razão da complexidade, da amplitude e do poderio das redes criminosas transnacionais, a solução para a criminalidade depende de decisões político-econômico-sociais e, concomitantemente, de ações preventivas e repressivas de órgãos estatais. Nesse contexto, as operações de inteligência são instrumentos legais de que dispõe o Estado na busca pela manutenção e proteção de dados sigilosos.

34 A Agência Brasileira de Inteligência (ABIN), órgão central do Sistema Brasileiro de Inteligência (SISBIN), deve assumir a missão de centralizar, processar e distribuir dados e informações estratégicas para municiar os órgãos policiais (federais, estaduais e municipais) nas ações de combate ao crime organizado. Além disso, a ABIN é responsável por manter contato com os serviços de inteligência parceiros, para favorecer a troca de informações e a cooperação multilateral.

Cristina Célia Fonseca Rodrigues. A atividade operacional em benefício da segurança pública: o combate ao crime organizado. In: Revista Brasileira de Inteligência. Brasília: ABIN, n.º 5, out./2009. Internet: <www.abin.gov.br> (com adaptações).

Com relação às ideias do texto, julgue os itens seguintes.

- 1 Considerando-se que as operações de inteligência são instrumentos legais disponíveis ao Estado, é correto inferir que os serviços de inteligência prescindem das formalidades legais para a obtenção de dados sigilosos.
- 2 O argumento de que a criminalidade é intensificada pela associação do narcotráfico com o contrabando de armas reforça a ideia central do texto, que pode ser expressa nos seguintes termos: os serviços de inteligência são imprescindíveis para a redução da criminalidade no mundo.
- 3 De acordo com o texto, o processo de globalização é o principal responsável pelo aumento dos índices de criminalidade no Brasil.
- 4 Infere-se do texto que as autoridades do Estado devem valer-se dos serviços de inteligência para combater o crime organizado.
- 5 Depreende-se da leitura do texto que uma das razões para o descrédito das instituições responsáveis pela segurança pública é a corrupção existente entre seus membros.
- 6 Das informações do texto conclui-se que o intercâmbio de dados e informações entre agências de inteligência coíbe a expansão de redes criminosas.

Com referência às estruturas linguísticas empregadas no texto, julgue os itens subsequentes.

- 7 A substituição da expressão “ao crime organizado” (ℓ.37-38) por **a criminalidade** alteraria o sentido original do texto, mas não prejudicaria a correção gramatical do período.
- 8 Estaria gramaticalmente correto o emprego da preposição **a** antes de “toda a população” (ℓ.6) — **a toda a população** — visto que a forma verbal “afetam” (ℓ.5) apresenta dupla regência.
- 9 A supressão das vírgulas que isolam a expressão “da Secretaria Nacional de Segurança Pública” (ℓ.10-11) alteraria o sentido do texto, visto que estaria subentendida a existência de, pelo menos, mais um projeto denominado Segurança Pública para o Brasil.
- 10 Na linha 31, a preposição “de” empregada antes de “que” é exigência sintática da forma verbal “dispõe”; portanto, sua retirada implicaria prejuízo à correção gramatical do período.
- 11 A substituição do termo “estratégicas” (ℓ.36) por **estratégicos** não causaria prejuízo à correção gramatical nem ao sentido do texto.

Os itens a seguir são excertos adaptados do texto **A atividade operacional em benefício da segurança pública: o combate ao crime organizado** (*op. cit.*). Julgue-os no que se refere à correção gramatical e à coerência das ideias.

- 12 A globalização do crime e as perspectivas de crescimento das organizações criminosas transnacionais com ampliação de redes de atuação e constantes inovações no modo de ação exige dos Estados nacionais atividades coordenadas a nível de segurança pública.
- 13 Para combater, eficientemente, as diversas modalidades de crimes transnacionais é preciso penetrar na hierarquia compartimentalizada das organizações criminosas para conhecer seus objetivos e ligações e antecipar suas ações.
- 14 Os crimes transnacionais proliferam à velocidade altíssima, por conseguinte, beneficiam-se do avanço das telecomunicações, razão porque a inteligência torna-se essencial para o combate dos mesmos.
- 15 Os dados e as informações reunidas pelas operações de inteligência possibilitam a identificação e a compreensão das características, da estrutura, das formas de financiamento e do modo de operação das organizações criminosas e de seus componentes.

Considere que, em um órgão de inteligência, o responsável por determinado setor disponha de 20 agentes, sendo 5 especialistas em técnicas de entrevista, 8 especialistas em reconhecimento operacional e 7 especialistas em técnicas de levantamento de informações, todos com bom desempenho na tarefa de acompanhamento de investigado. A partir dessas informações, julgue os itens a seguir.

- 16 Se, para cumprir determinada missão, for necessário fazer, simultaneamente, reconhecimento operacional em 3 locais diferentes, então o responsável pelo setor terá 340 maneiras distintas de compor uma equipe da qual façam parte 3 agentes especialistas para essa missão, sendo um especialista para cada local.
- 17 Há mais de 270 maneiras distintas de o responsável pelo setor organizar uma equipe composta por 1 especialista em entrevista, 1 em reconhecimento operacional e 1 em levantamento de informações, para determinada missão.
- 18 Considere que uma das técnicas de acompanhamento de investigado que se desloque por uma rua retilínea consista em manter um agente no mesmo lado da via que o investigado, alguns metros atrás deste, e dois outros agentes do lado oposto da rua, um caminhando exatamente ao lado do investigado e outro, alguns metros atrás. Nessa situação, há 10 maneiras distintas de 3 agentes previamente escolhidos se organizarem durante uma missão de acompanhamento em que seja utilizada essa técnica.

Um entrevistador obteve de um suspeito a seguinte declaração: “Ora, se eu fosse um espião, então eu não amaria o meu país, pois eu amo o meu país, ou sou um traidor da pátria, já que não é possível acontecer as duas coisas ao mesmo tempo. Agora, se eu não fosse um traidor da pátria, então eu amaria o meu país. Logo, eu não sou um espião e amo o meu país.”

Considerando a lógica sentencial apresentada, julgue os itens subsequentes.

- 19 O argumento do suspeito é um argumento válido.
- 20 A negação da conclusão do argumento utilizado pelo suspeito é equivalente à seguinte proposição: “eu sou um espião ou não amo o meu país”.

Acerca do uso de ferramentas, técnicas e aplicativos para a Internet e *intranet*, julgue os itens que se seguem.

- 21 A utilização dos padrões de correio eletrônico implica a geração automática, pelo IMAP (*Internet message access protocol*), de uma assinatura digital, que pode ser verificada pelo destinatário.
- 22 A troca de mensagens eletrônicas entre cidades geograficamente distantes não pode ser realizada por meio de uma *intranet*, em razão das características dos protocolos de *email* usados em uma rede corporativa.

Com relação ao ambiente Microsoft Office, julgue os próximos itens.

- 23 Uma planilha criada no Excel 2007 e armazenada em arquivo no formato *xlsx* pode ser exportada para o padrão XML, por meio do próprio Excel 2007.
- 24 Um documento criado no Word 2003 pode ser aberto no Word 2007 e salvo no formato *docx*.

Julgue o item abaixo, a respeito de mecanismos de segurança da informação, considerando que uma mensagem tenha sido criptografada com a chave pública de determinado destino e enviada por meio de um canal de comunicação.

- 25 A mensagem criptografada com a chave pública do destinatário garante que somente quem gerou a informação criptografada e o destinatário sejam capazes de abri-la.

Com base na Lei n.º 9.883/1999, que instituiu o SISBIN e criou a ABIN, julgue os seguintes itens.

- 26 Os atos administrativos, no âmbito da ABIN, que viabilizem aquisições de bens e serviços cuja publicidade possa comprometer o êxito das atividades sigilosas da agência devem ser publicados em extrato, cabendo ao gestor utilizar, nesses casos, recursos orçamentários sigilosos.
- 27 O controle e a fiscalização externos da atividade de inteligência são exercidos pela Comissão Mista de Controle de Órgãos de Inteligência do Congresso Nacional, criada junto com a ABIN. Integram-na os presidentes das Comissões de Relações Exteriores e Defesa Nacional da Câmara dos Deputados e do Senado Federal, os líderes da maioria e minoria na Câmara dos Deputados e no Senado Federal e o presidente do Tribunal de Contas da União.

De acordo com o que dispõe o Decreto n.º 4.376/2002 sobre a organização e funcionamento do SISBIN, julgue os próximos itens.

- 28 Exige-se, nas reuniões do conselho consultivo do SISBIN presença de, no mínimo, dois terços de seus membros.
- 29 As unidades da Federação podem compor o SISBIN, mediante ajustes específicos e convênios e aprovação necessária do conselho consultivo instituído pelo referido decreto.

Considerando os direitos, as obrigações e as competências dos ocupantes de cargos e funções da ABIN, julgue os itens que se seguem com base no disposto na Lei n.º 11.776/2008 e no Decreto n.º 6.408/2008.

- 30 A cessão dos titulares de cargos integrantes do quadro de pessoal da ABIN só é permitida para os casos previstos em legislação específica ou investidura em cargo de natureza especial ou do grupo de direção e assessoramento superiores (DAS), nos níveis 4, 5 e 6, ou equivalentes.
- 31 A propriedade intelectual criada por qualquer agente público em decorrência do exercício de suas atribuições ou na condição de representante da ABIN pertence exclusivamente à União, determinação que não abrange a produção intelectual dos alunos de cursos ministrados pelo órgão, nem patentes requeridas por ex-servidor da ABIN depois de decorrido um ano após a extinção do seu vínculo empregatício.

Julgue os próximos itens com base no que estabelece o Código Penal sobre falsidade documental e crimes praticados por funcionário público.

- 32 O funcionário que inserir ou facilitar, alterar ou excluir indevidamente dados corretos nos sistemas informatizados ou bancos de dados da administração pública com o fim de obter vantagem indevida para si ou para outrem, ou para causar dano está sujeito a pena de reclusão de dois a doze anos, e multa, devendo, ainda, as penas ser aumentadas de um terço até a metade se a modificação ou alteração resultar em dano para a administração pública ou para o administrado.
- 33 A omissão, em documento público, de declaração que dele deveria constar, ou a inserção de declaração falsa ou diversa da que deveria ter sido escrita, com o fim de prejudicar direito, criar obrigação ou alterar a verdade sobre fato jurídico relevante, sujeita o funcionário público a pena de reclusão de um a cinco anos e multa, se o documento for público; e de um a três anos e multa, se o documento for particular. A pena será aumentada em um sexto se a falsificação ou alteração for de assentamento de registro civil.

Julgue os próximos itens, relativos à salvaguarda de dados, informações, documentos e materiais sigilosos de interesse da segurança da sociedade e do Estado no âmbito da administração pública federal.

- 34 Os equipamentos e sistemas utilizados para a produção de documentos com grau de sigilo secreto, confidencial e reservado só podem integrar redes de computadores que possuam sistemas de criptografia e segurança adequados à proteção dos documentos e que sejam física e logicamente isoladas de qualquer outra.
- 35 Os titulares de órgãos ou entidades públicos encarregados da preparação de planos, pesquisas e trabalhos de aperfeiçoamento ou de novo projeto, prova, produção, aquisição, armazenagem ou emprego de material sigiloso são os responsáveis pela expedição das instruções adicionais que se tornarem necessárias à salvaguarda dos assuntos a eles relacionados.
- 36 Os órgãos e entidades públicos e as instituições de caráter público, para dar conhecimento de minuta de contrato cujo objeto seja sigiloso ou cuja execução implique a divulgação de desenhos, plantas, materiais, dados ou informações de natureza sigilosa devem exigir dos interessados na contratação a assinatura de termo de compromisso de manutenção do sigilo.
- 37 A preparação, impressão ou, se for o caso, reprodução de documento sigiloso efetuada em tipografias, impressoras, oficinas gráficas ou similares devem ser acompanhadas por pessoa oficialmente designada para tanto, sendo ela responsável pela garantia do sigilo durante a confecção do documento e pela eliminação de notas manuscritas, tipos, clichês, carbonos, provas ou qualquer outro recurso que possa dar origem a cópia não autorizada do todo ou parte.

Acerca da Política de Segurança da Informação (PSI) nos órgãos e entidades da administração pública federal, instituída pelo Decreto n.º 3.505/2000, julgue os seguintes itens.

- 38 Cabe à Secretaria de Defesa Nacional, assessorada pelo Comitê Gestor da Segurança da Informação e pelo Departamento de Pesquisa e Desenvolvimento Tecnológico da ABIN, estabelecer normas, padrões, níveis, tipos e demais aspectos relacionados ao emprego dos produtos que incorporem recursos criptográficos, de modo a assegurar-lhes confidencialidade, autenticidade e integridade, assim como a garantir a interoperabilidade entre os sistemas de segurança da informação.
- 39 Os membros do Comitê Gestor da Segurança da Informação só podem participar de processos, no âmbito da segurança da informação, de iniciativa do setor privado, caso essa participação seja julgada imprescindível para atender aos interesses da defesa nacional, a critério do Comitê Gestor e após aprovação do Gabinete de Segurança Institucional da Presidência da República.
- 40 Entre os objetivos da PSI, insere-se o estímulo à participação competitiva do setor produtivo no mercado de bens e de serviços relacionados com a segurança da informação, incluindo-se a fabricação de produtos que incorporem recursos criptográficos.

Julgue os itens seguintes, acerca da segurança pública e das Forças Armadas.

- 41 As corporações consideradas forças auxiliares e reserva do Exército subordinam-se aos governadores dos estados, do Distrito Federal e dos territórios.
- 42 Segundo entendimento do Supremo Tribunal Federal, os aspectos relativos à legalidade da imposição de punição constritiva da liberdade, em procedimento administrativo castrense, podem ser discutidos por meio de *habeas corpus*.
- 43 É permitido a um estado da Federação criar instituto geral de perícias estadual e inseri-lo no rol constitucional dos órgãos encarregados do exercício da segurança pública.

Com referência a aspectos constitucionais, julgue os itens que se seguem.

- 44 Embora seja da competência da União legislar sobre defesa territorial, na hipótese de ocorrência de omissão legislativa acerca desse tema, aos estados-membros é concedida autorização constitucional para o exercício da competência legislativa suplementar.
- 45 A soberania popular é exercida, em regra, por meio da democracia representativa. A Constituição Federal brasileira consagra, também, a democracia participativa ao prever instrumentos de participação intensa e efetiva do cidadão nas decisões governamentais.

Julgue os itens subsequentes, a respeito dos poderes e atos administrativos.

- 46 A revogação de um ato revogador não restaura, automaticamente, a validade do primeiro ato revogado.
- 47 Considere a seguinte situação hipotética.
Um município estabeleceu que somente seriam concedidos alvarás de funcionamento a restaurantes que tivessem instalado exaustor de fumaça acima de cada fogão industrial. Na vigência dessa determinação, um fiscal do município atestou, falsamente, que o restaurante X possuía o referido equipamento, tendo-lhe sido concedido o alvará. Dias após a fiscalização, a administração verificou que não havia no referido estabelecimento o exaustor de fumaça.
Nessa situação hipotética, considera-se nulo o alvará, dada a inexistência de motivo do ato administrativo.
- 48 A licença é um ato administrativo que revela o caráter preventivo da atuação da administração no exercício do poder de polícia.

No que se refere ao regime jurídico dos servidores públicos civis da administração federal, julgue os itens a seguir.

- 49 O servidor público removido de ofício, no interesse da administração, pode alegar a garantia da inamovibilidade para permanecer no local onde exerce suas funções.
- 50 Afasta-se a responsabilidade penal do servidor público que pratique fato previsto, na legislação, como contravenção penal, dada a baixa lesividade da conduta, subsistindo a responsabilidade civil e administrativa.

CONHECIMENTOS ESPECÍFICOS

Acerca das características básicas das organizações formais modernas, julgue os itens a seguir.

- 51 Entre os critérios de departamentalização, inclui-se o funcional, organizado por tarefas independentes e orientadas para um objetivo geral.
- 52 As organizações modernas devem reduzir os objetivos iniciais para satisfazer as necessidades adquiridas, e não, ajustar o atendimento das necessidades adquiridas aos seus objetivos iniciais.
- 53 A divisão do trabalho, cuja finalidade é produzir mais e melhor, com o mesmo esforço, é a maneira pela qual um processo complexo pode ser decomposto em uma série de tarefas.
- 54 O modelo organizacional racional preconiza a adequação dos meios aos fins, base da teoria da burocracia, a qual se apoia no entendimento de que as pessoas podem ser pagas para agir e se comportar de maneira preestabelecida.
- 55 Um departamento, em uma organização, é um agregado de cargos, não podendo, em nenhuma circunstância, corresponder a um único cargo.

Com relação ao processo organizacional, julgue os itens subsequentes.

- 56 O êxito de uma organização depende, em grande parte, do poder de controle exercido sobre os seus colaboradores. Como a maioria deles interioriza suas obrigações e cumpre voluntariamente seus compromissos, o controle é facilmente mantido nas organizações em geral.
- 57 O controle administrativo refere-se ao poder de fiscalização e correção que a administração pública exerce, por iniciativa própria ou externa, sobre sua própria atuação.
- 58 Uma das finalidades do processo de controle é gerar elementos para dar retorno aos integrantes da equipe. Esse retorno pode ser considerado o processo de avaliar, informar ou corrigir o desempenho humano.
- 59 Planejamento refere-se diretamente a competência interpessoal e gestão de pessoas.
- 60 A primeira tarefa do planejador é definir um plano, parte mais importante do processo de planejamento. Em seguida, ele deve coletar e processar dados relevantes para a implementação desse plano, a partir de novas informações e decisões.
- 61 Em organizações formais contemporâneas, os dirigentes ocupam posição em uma hierarquia regida por normas impessoais. A autoridade formal concedida a esses dirigentes não garante a liderança e a condução de pessoas.

No que concerne à organização administrativa, julgue os itens que se seguem.

- 62 Diferentemente de descentralização, desconcentração consiste na distribuição de competências internamente a uma só pessoa jurídica.
- 63 As fundações instituídas e mantidas pelo poder público integram a administração direta, enquanto as empresas públicas e de economia mista fazem parte da administração indireta.
- 64 Quanto maior for o número de decisões tomadas na parte inferior da hierarquia administrativa, maior será o grau de descentralização.
- 65 Quando a maioria das decisões importantes é tomada na parte superior da hierarquia administrativa, o grau de centralização é maior.
- 66 Quanto menor for a supervisão exigida sobre determinada decisão, maior será o grau de descentralização.

A respeito da gestão de processos, julgue os seguintes itens.

- 67 A gestão de processos inclui-se na visão sistêmica de administração pública, na qual predomina o foco na estrutura da organização.
- 68 Um processo pode ser aprimorado pela redução do número de etapas que o compõem ou de recursos que utiliza.
- 69 As equipes trabalham com propósito claro e com senso de responsabilidade em relação a objetivos mensuráveis de desempenho, cujo principal indicador é a satisfação do cliente ou usuário.
- 70 Essa modalidade de gestão não elimina o departamento propriamente dito, mas requer uma visão global de gestão dos serviços e processos.
- 71 Sem a tecnologia de informação é impossível a implementação da gestão de processos.

Em relação aos contratos administrativos, julgue os itens seguintes.

- 72 Procedimento legal é uma das características do contrato administrativo. Essa característica pode variar de uma modalidade de contrato para outra e compreende medidas como autorização legislativa, avaliação, motivação, autorização pela autoridade competente, indicação de recursos orçamentários e licitação.
- 73 No contrato de adesão, todas as cláusulas são fixadas unilateralmente pela administração.
- 74 O extrato dos contratos administrativos deve ser publicado no Diário Oficial, no prazo máximo de 30 dias, a contar da data de sua assinatura.

A Constituição Federal de 1988 (CF) instituiu normas para licitações e contratos da administração pública. Dessa forma, a contratação de obras e serviços, a locação e a alienação, bem como a aquisição de materiais são ações realizadas mediante processo de licitação pública que assegure igualdade de condições a todos os concorrentes. Acerca desse tema, julgue os itens a seguir.

- 75** O sistema de registro de preços da administração federal direta, autárquica e fundacional é adotado, preferencialmente, nas seguintes hipóteses, entre outras: quando, pelas características do bem ou serviço, houver necessidade de contratações frequentes e quando for conveniente a aquisição de bens ou a contratação de serviços para atendimento a mais de um órgão ou entidade, ou a programas de governo.
- 76** O processo de compras governamentais deve obedecer às seguintes etapas: preparação, convocação, habilitação, competição e contratação, e execução.
- 77** A execução de um contrato público deve ser acompanhada e fiscalizada por um representante da administração designado unicamente para esse fim, não havendo, pois, possibilidade da contratação de terceiros para realizar essas atividades.

De acordo com o Decreto n.º 2.271/1997, julgue os próximos itens, relativos à contratação de serviços pela administração pública federal direta, autárquica e fundacional.

- 78** As contratações que, efetuadas por empresas públicas, sociedades de economia mista e demais empresas controladas direta ou indiretamente pela União, visam à prestação de serviços são disciplinadas por resoluções do Conselho de Administração Pública.
- 79** Os contratos cujo objeto seja a prestação de serviços executados de forma contínua poderão, desde que previsto no edital, admitir repactuação visando à adequação aos novos preços de mercado, observados o interregno mínimo de um ano e a demonstração analítica da variação dos componentes dos custos do contrato, devidamente justificada.
- 80** A administração deve indicar um gestor do contrato, que será responsável pelo acompanhamento e fiscalização da sua execução, cabendo à autoridade máxima do órgão ou da entidade o registro das ocorrências e a adoção das providências necessárias ao cumprimento do contrato, tendo por parâmetro os resultados nele previstos.

O orçamento público pode ser analisado sob diferentes perspectivas. Sob a ótica político-jurídica, por exemplo, percebe-se maior controle do Poder Legislativo sobre o Executivo; sob o ponto de vista econômico, verifica-se a possibilidade de o Estado intervir na economia, incentivando os setores considerados estratégicos, bem como transferir renda entre segmentos da sociedade. Considerando a evolução conceitual e histórica do orçamento público, julgue os itens subsequentes.

- 81** O orçamento moderno configura-se como instrumento de intervenção planejada do Estado na economia para a correção de distorções e o incentivo ao desenvolvimento econômico. No Brasil, a adoção de uma estrutura orçamentária embasada em programas, projetos e atividades, a partir da CF, representou importante passo em direção à modernização do sistema orçamentário brasileiro.
- 82** De acordo com a concepção tradicional, o orçamento público é caracterizado como mero inventário dos meios com os quais o Estado conta para cumprir suas tarefas, sendo as funções de alocação, distribuição e estabilização relegadas a segundo plano.

Acerca dos objetivos e finalidades do Sistema Integrado de Dados Orçamentários (SIDOR) e do Sistema Integrado de Administração Financeira (SIAFI) do Governo Federal, julgue os itens seguintes.

- 83** O SIDOR é utilizado na elaboração dos projetos de Lei Orçamentária Anual (LOA), de diretrizes orçamentárias e de revisão do Plano Plurianual.
- 84** O SIDOR é utilizado para o acompanhamento da execução orçamentária.
- 85** No ciclo orçamentário anual, o alcance do SIDOR restringe-se à etapa que precede a apreciação legislativa.
- 86** O SIAFI fornece meios para agilizar a programação financeira, otimizando a utilização dos recursos públicos por meio da unificação do caixa do governo, e permite que a contabilidade pública seja fonte segura e tempestiva de informações gerenciais relativas a todos os níveis da administração pública.

A CF reforçou a integração entre planejamento e orçamento público, delimitada pela Lei n.º 4.320/1964, estabelecendo-se formalmente e definitivamente, a partir de sua promulgação, o entendimento de que a determinação de uma estratégia de atuação governamental mais ampla e que permita delimitar o que fazer e que metas devem ser alcançadas é condição necessária para a elaboração da lei de meios. No que diz respeito a orçamento público, julgue os itens que se seguem, de acordo com o que dispõe a CF.

- 87 A LOA somente pode ser alterada por meio de projeto de lei de iniciativa do Poder Executivo, cabendo aos membros do Congresso Nacional a possibilidade de apresentar emendas a esse projeto.
- 88 O princípio da não afetação de impostos de que trata o art. 167, inciso IV, da CF aplica-se aos estados, ao Distrito Federal e aos municípios, sendo permitida a vinculação de impostos da competência desses entes federativos somente para a prestação de garantia ou contragarantia à União e para o pagamento de débitos com ela contraídos.
- 89 A Lei de Diretrizes Orçamentárias (LDO) deve compreender as metas fiscais e prioridades da administração pública federal e dispor sobre as alterações na legislação tributária.

A respeito das receitas públicas, julgue os seguintes itens.

- 90 São exemplos de receitas de contribuições os prêmios prescritos de loterias federais e a contribuição para o Serviço Nacional de Aprendizagem Comercial (SENAC).
- 91 Ao contrário das receitas de capital, as receitas correntes aumentam as disponibilidades financeiras do Estado, apresentam efeito positivo sobre o patrimônio líquido do ente federativo e destinam-se ao financiamento dos programas e ações orçamentários.
- 92 Considerando-se que as receitas orçamentárias são representadas por recursos financeiros que ingressam no caixa do governo durante o exercício orçamentário e que constituem elemento novo para o patrimônio público, aumentando-lhe o saldo financeiro, é correto afirmar que, excetuando-se as operações por antecipação de receita orçamentária (ARO), as operações de crédito autorizadas em lei classificam-se como receitas orçamentárias.
- 93 Os ingressos extraorçamentários, tais como a emissão de moeda, cauções, depósitos judiciais, depósitos para recursos e fianças, não são registrados no resultado patrimonial de um ente federativo.
- 94 A remuneração das disponibilidades do Tesouro Nacional classifica-se como outras receitas de capital.
- 95 Entre as receitas correntes patrimoniais, que resultam da fruição do patrimônio, seja decorrente de bens imobiliários ou mobiliários, seja de participação societária, incluem-se as provenientes de concessões e permissões, os *royalties* pela produção de petróleo e gás natural e os juros de empréstimos.

O orçamento é fruto de um processo que enfatiza fortemente o planejamento. Durante sua execução, contudo, podem surgir fatos novos que obriguem o gestor público a redefinir o planejamento inicial. Considerando os mecanismos retificadores da LOA, julgue os itens que se seguem.

- 96 A abertura de créditos especiais e suplementares depende de autorização legislativa prévia e específica para cada crédito adicional aberto.
- 97 Os créditos adicionais extraordinários, destinados a atender despesas urgentes e imprevisíveis, como as decorrentes de guerra, comoção interna ou calamidade pública, devem ser abertos por meio de medida provisória.
- 98 Os créditos adicionais suplementares e especiais são abertos por decreto do Poder Executivo e dependem da existência de recursos disponíveis para custear o aumento de despesa, sendo fontes de recursos para abertura dos créditos suplementares o excesso de arrecadação e a anulação parcial ou total de outras dotações orçamentárias.

O orçamento anual passa por diversas etapas até que se consubstancie em bens e serviços para a sociedade. Em relação ao ciclo da LOA, julgue os próximos itens.

- 99 Ao Poder Executivo é permitido propor modificações no projeto de lei orçamentária, enquanto não iniciada a votação, pela comissão mista de senadores e deputados a que se refere o art. 166 da Constituição Federal, da parte cuja alteração é proposta.
- 100 Os prazos para que o Poder Executivo encaminhe os projetos de lei do Plano Plurianual, de LDO e de LOA ao Poder Legislativo e para que este os devolva para sanção estão definidos em lei complementar.
- 101 O Poder Executivo deve encaminhar ao Poder Legislativo, até 31 de agosto de cada ano, o projeto de lei orçamentária para o exercício financeiro seguinte e, nos termos da Lei n.º 4.320/1964, caso o Poder Executivo não cumpra o prazo fixado, o Poder Legislativo considerará, como proposta, a lei orçamentária em vigor.
- 102 A comissão mista permanente de senadores e deputados a que se refere o art. 166 da CF encerra sua participação no ciclo orçamentário com a aprovação de parecer ao projeto de lei orçamentária e seu encaminhamento ao plenário das duas Casas do Congresso Nacional.

O orçamento público é organizado por meio de um sistema de classificação estruturado para oferecer, de maneira detalhada, informações relevantes a respeito do uso dos recursos públicos. A estrutura completa de programação orçamentária, constante dos manuais técnicos de orçamento 2010 e 2011, da Secretaria de Orçamento Federal, é composta de trinta e sete dígitos, que indicam, pela ordem, a esfera orçamentária, composta por dois dígitos; a classificação institucional; a classificação funcional; o programa, a ação; o subtítulo, composto por 4 dígitos; os identificadores de operação de crédito e de uso, ambos totalizando cinco dígitos; a fonte de recursos; a categoria econômica, o grupo e a modalidade de aplicação da despesa; e o identificador de resultado primário. Com base nessas informações, julgue os itens a seguir, tendo como referência a seguinte estrutura completa de programação orçamentária: 10.13.101.04.123.0750.2272.0001.9999.0.100.3390.1.

- 103** Pela estrutura de programação apresentada, é correto inferir que serão aplicados recursos do Tesouro Nacional na modalidade direta.
- 104** A dotação orçamentária pode referir-se à aquisição de material de consumo ou ao pagamento de diárias.
- 105** A despesa pode ser tanto objeto de limitação de empenho quanto de movimentação financeira.
- 106** A dotação orçamentária refere-se a órgão do Poder Executivo na esfera fiscal.
- 107** O instrumento de programação, que envolve uma ou mais operações que se realizam de modo contínuo e permanente, resulta em um produto ou um serviço necessário à manutenção da atuação governamental.

A Lei Complementar n.º 101/2000 — Lei de Responsabilidade Fiscal (LRF) —, estabelece normas de finanças públicas voltadas para a responsabilidade na gestão fiscal. Considerando o que dispõe a LRF, julgue os itens subsequentes.

- 108** Incluem-se entre os instrumentos de transparência da gestão fiscal o relatório resumido da execução orçamentária, de periodicidade trimestral, e o relatório de gestão fiscal, de periodicidade semestral.
- 109** O resultado positivo do Banco Central, apurado após a constituição ou reversão de reservas, constitui receita do Tesouro Nacional; o resultado negativo, obrigação do Tesouro para com o Banco Central, devendo ser consignado em dotação específica no orçamento.
- 110** A LRF veda, em qualquer caso, a aplicação da receita de capital derivada da alienação de bens e direitos que integram o patrimônio público no financiamento de despesas correntes.

A gestão de pessoas nas organizações compete a um subsistema organizacional que tem propósitos específicos, mas que se inter-relaciona com outros subsistemas organizacionais. No que concerne à gestão de pessoas nas organizações, julgue os próximos itens.

- 111** O desenvolvimento de sistemas informatizados de gestão de pessoas confere maior eficiência à área, principalmente porque uma base de dados atualizada e precisa subsidia a tomada de decisões.
- 112** Em um processo integrado de gestão de pessoas, a ação de desenvolvimento da força de trabalho equivale às ações de treinamento e desenvolvimento de pessoal.
- 113** A gestão da diversidade da força de trabalho é responsável pela implantação de ações que minimizem os choques demográficos e culturais dos trabalhadores, entre outras.
- 114** Uma das funções da gestão de pessoas é o gerenciamento de mudanças organizacionais.
- 115** Em organizações públicas, as responsabilidades de gestão de pessoas não são compartilhadas entre as unidades, ficando sob responsabilidade, apenas, da área de gestão de pessoas.
- 116** A área de gestão de pessoas, em organizações públicas, desempenha papel preponderante na preparação dos servidores para a implementação de mudanças decorrentes da adoção de novas tecnologias.

No que se refere ao comportamento organizacional, julgue os itens a seguir.

- 117** O estabelecimento de metas é uma estratégia motivacional por meio da qual se evita que seja criada discrepância entre o desempenho atual dos funcionários e o desempenho deles esperado.
- 118** O valor que um indivíduo atribui ao alcance de um resultado — por exemplo, uma promoção — é fator determinante do seu nível de motivação em relação a determinada atividade.
- 119** A liderança, por constituir traço de personalidade, não está relacionada a fatores situacionais relativos à execução de tarefas em uma organização.
- 120** Pesquisas realizadas em organizações têm demonstrado que a alta satisfação no trabalho implica maior desempenho.
- 121** Dado o conceito multidimensional de satisfação no trabalho, uma pessoa pode estar satisfeita com um aspecto do seu trabalho, mas insatisfeita com outro.
- 122** As atitudes dos empregados, reflexo de sentimentos e crenças, determinam, em grande parte, o modo como os funcionários percebem seus ambientes.
- 123** Pesquisas revelam que os funcionários mais antigos normalmente se sentem menos comprometidos com a organização em que trabalham.

A respeito do clima e da cultura organizacionais, julgue os itens subsequentes.

- 124 Define-se cultura organizacional fraca como aquela em que os valores compartilhados exercem alto impacto no comportamento dos funcionários.
- 125 A cultura organizacional pode ser considerada uma barreira à mudança quando os valores da organização não estão de acordo com aqueles que podem melhorar a eficácia organizacional.
- 126 A cultura organizacional pode decorrer da criação consciente de padrões, valores e princípios dos criadores da organização.
- 127 O clima organizacional, relacionado à qualidade das relações sociais no ambiente de trabalho, tem como característica a percepção compartilhada por membros da organização.

No que concerne a características das políticas de gestão de pessoas, julgue os seguintes itens.

- 128 A entrevista estruturada tem maior relação com o desempenho no cargo, mas, ainda assim, possui aproximadamente 10% de capacidade preditiva sobre o desempenho na função.
- 129 A função de um processo seletivo é prever o desempenho dos candidatos no cargo.
- 130 Considera-se contaminado o critério de avaliação de desempenho que não representa adequadamente o que se tenta avaliar.
- 131 A aferição da frequência de comportamento relacionado ao processo de venda — por exemplo, cumprimentar o cliente, explicar as características do produto, tirar as dúvidas do cliente — é uma medida objetiva da avaliação de desempenho de um vendedor.
- 132 Considere que um funcionário tenha sido avaliado em relação às cinco dimensões seguintes: assiduidade, comunicação, capacidade de seguir ordens, qualidade do trabalho e quantidade de trabalho. Considere, ainda, que o avaliador tenha atribuído a mesma nota a todas as cinco dimensões avaliadas. Nessa situação, é correto afirmar que houve um erro de halo.
- 133 No processo de formação de políticas de gestão de pessoas nas organizações, a análise de cargos é considerada ação de importância secundária.
- 134 A descrição das competências de determinada função é feita a partir da análise do trabalho e das características da pessoa que desempenha essa função.
- 135 Em uma organização, os testes psicológicos baseiam-se em procedimentos de simulação de situações de trabalho.

ano meses	2008	2009	2010
agosto	100	200	347
setembro	102	204	354
outubro	107	214	370
novembro	139	278	

Considerando que a demanda por determinado produto tenha ocorrido conforme a tabela acima, julgue o item a seguir, acerca da previsão de demanda desse produto.

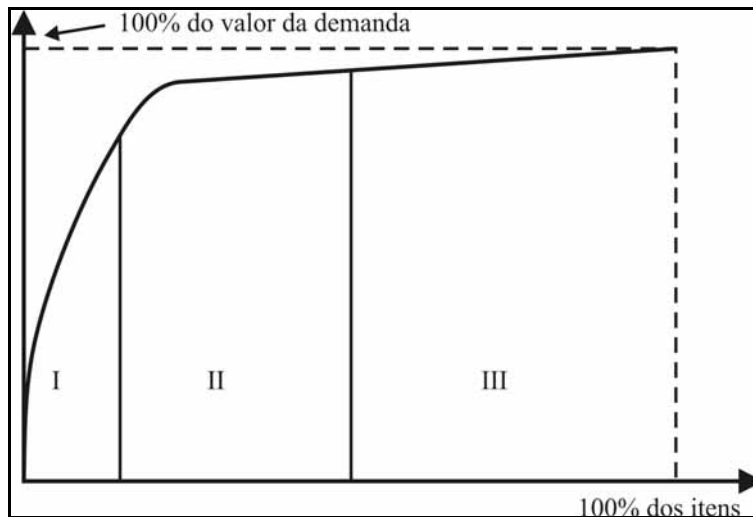
- 136 Dada a sazonalidade de demanda, nos anos de 2008 e 2009, para o mês de novembro, é correto afirmar que o mês de novembro de 2010 apresentará uma demanda de 481 unidades desse produto.

Com relação à administração de materiais, julgue os itens que se seguem.

- 137 De acordo com o método PEPS (primeiro que entra, primeiro que sai), relacionado à avaliação dos estoques, o valor unitário de cada item no estoque é variável, devendo ser redefinido a cada nova entrada de item.
- 138 O sistema denominado *kanban* tem por objetivo controlar e balancear a produção, com eliminação dos desperdícios, e acionar um sistema de reposição de estoque pela indicação dos seguintes fatores: o que, quando e quanto fornecer e produzir.
- 139 O estoque de segurança é criado a partir da antecipação de uma demanda futura conhecida.
- 140 Considere que se deseje acomodar, em um galpão, 20.000 caixas de determinado produto sobre *pallets*. Nessa situação, se, sobre cada *pallet*, for possível acomodar, no máximo, 50 caixas e se a altura do galpão permitir a utilização de três *pallets* por posição, serão necessárias, no mínimo, 140 posições de *pallets* para a acomodação das referidas caixas.
- 141 Durante o processo de inventário, é imprescindível que se proceda a uma segunda contagem dos itens para a conferência da primeira contagem, ainda que por amostragem.

A respeito dos sistemas de reposição de estoque, julgue os itens a seguir.

- 142 Tempo de reposição é definido como o tempo gasto desde a verificação da necessidade de reposição do estoque até a chegada efetiva do material ao almoxarifado.
- 143 Em um sistema ideal de revisão contínua, o ponto de pedido é determinado com base no consumo médio mensal, no tempo de reposição e nos estoques mínimo e máximo.
- 144 O estoque de segurança destina-se ao consumo normal da instituição no período compreendido entre o momento do pedido e o da entrada efetiva do produto no almoxarifado.
- 145 No sistema de duas gavetas, que consiste na existência de dois recipientes com exatamente a mesma quantidade do mesmo item, o segundo recipiente só é utilizado quando se exaure o conteúdo do primeiro recipiente.
- 146 No sistema de revisão periódica, o pedido de um item é emitido com base na quantidade disponível do item em estoque, em intervalos de tempo pré-especificados e fixos.



Paulo Sérgio Gonçalves. *Administração de materiais*. 2.^a ed. Rio de Janeiro: Elsevier, 2007.

Com base na figura acima, representativa de uma curva ABC de estoque, julgue os itens subsequentes.

- 147 Para a classificação dos itens de estoque nas seções I, II ou III da figura, considera-se o valor unitário de cada um desses itens.
- 148 Os itens pertencentes à seção III da figura exigem controle mais apurado de movimentação e menor tolerância a erros de inventário.
- 149 Um gerente de suprimentos que tenha como objetivo a redução dos custos dos estoques deve priorizar a redução dos lotes de compra dos itens alocados na seção I da figura.
- 150 Os itens alocados na seção identificada por I, na figura, são chamados itens A da curva ABC.

RASCUNHO

PROVA DISCURSIVA

- Nesta prova, faça o que se pede, usando o espaço para rascunho indicado no presente caderno. Em seguida, transcreva o texto para a **FOLHA DE TEXTO DEFINITIVO DA PROVA DISCURSIVA**, no local apropriado, pois **não serão avaliados fragmentos de texto escritos em locais indevidos**.
- Qualquer fragmento de texto além da extensão máxima de linhas disponibilizadas será desconsiderado.
- Na **folha de texto definitivo**, identifique-se apenas no cabeçalho da primeira página, pois não será avaliado texto que tenha assinatura ou marca identificadora fora do local apropriado.

Um grande hospital municipal foi construído para tornar-se centro de referência regional no atendimento a casos urgentes de internação ou acidentes. Para a construção, foram utilizados recursos repassados ao município pelo governo federal mediante convênio, já integralmente realizado. A manutenção do hospital, todavia, ficará a cargo do próprio município, que contará com transferências voluntárias de todos os municípios vizinhos, os quais poderão encaminhar ao novo hospital seus pacientes em estado grave.

Considerando a situação hipotética acima apresentada, redija um texto dissertativo a respeito do impacto do novo hospital na administração financeira do município. Ao elaborar seu texto, aborde, necessariamente, os seguintes aspectos:

- ▶ consequências da nova despesa nos limites impostos pela Lei de Responsabilidade Fiscal;
- ▶ sanções administrativas e orçamentárias previstas na legislação caso os limites sejam ultrapassados;
- ▶ mecanismos que o município pode adotar na administração da despesa caso os limites sejam excedidos.

RASCUNHO

1	
2	
3	
4	
5	
6	
7	
8	
9	
10	
11	
12	
13	
14	
15	
16	
17	
18	
19	
20	
21	
22	
23	
24	
25	
26	
27	
28	
29	
30	